

Utvecklingsstrategi för Östergötland

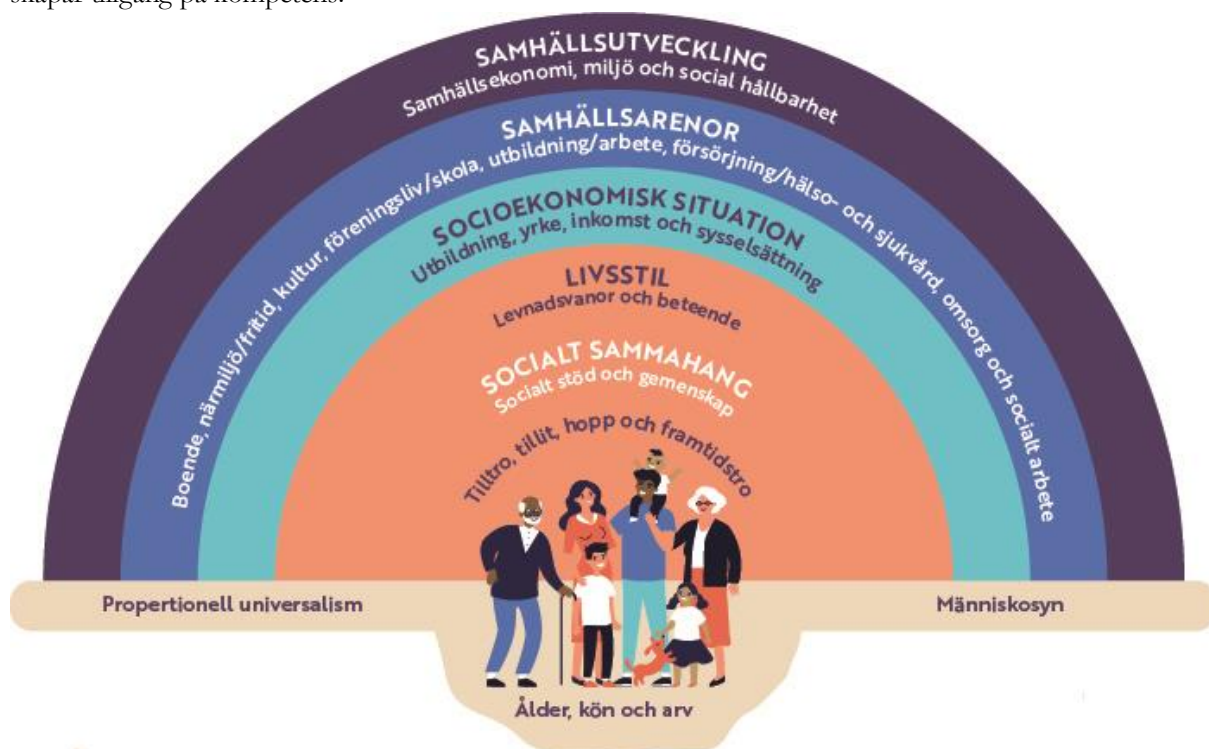
Goda livsvillkor i Östergötland

Alla som bor och verkar i Östergötland ska ha möjlighet att leva ett gott liv. Goda livsvillkor tar sin utgångspunkt både i individen och i samhällets strukturer. Goda livsvillkor förutsätter en hållbar tillväxt och utveckling i hela Östergötland. Utvecklingsstrategin ska bidra till en ekonomiskt, socialt och miljömässigt hållbar utveckling i Östergötland. Strategin tar utgångspunkt i Agenda 2030 och FN:s 17 globala hållbarhetsmål utifrån lokal och regional nivå. I fokus står omställningen till det hållbara samhället där goda livsvillkor och jämlik hälsa står i centrum. En långsiktigt hållbar ekonomi är ett medel och en förutsättning för att kunna uppnå det hållbara samhället. Utvecklingsstrategin tillämpar ett perspektiv på hållbar utveckling där social hållbarhet är målet, ekonomin medlet och ekologin sätter ramarna. De tre dimensionerna är integrerade och ömsesidigt beroende av varandra.

Utvecklingsstrategins mål är *Goda livsvillkor i Östergötland*. För att uppnå det krävs ett inkluderande, innovativt, attraktivt, grönnare och robust Östergötland.

Ett inkluderande Östergötland

Östergötland ska möta samhällets utmaningar på ett hållbart sätt och med människan i centrum. En välmående befolkning utgör grunden för ett robust samhälle som klarar påfrestningar och stärker Östergötlands motståndskraft. Ett socialt hållbart Östergötland är ett län där människor lever ett gott liv med god hälsa, utan orättfärdiga skillnader. Med utgångspunkt i hälsans bestämningsfaktorer förbättrar vi och skapar ett mer jämställt och jämlikt samhälle. En befolkning som är frisk och mår bra skapar bättre förutsättningar för välbästand genom mindre sjukfrånvaro, större sysselsättning, högre produktivitet och mindre behov av vård och omsorg. Invånarna i Östergötland behöver känna tillit till varandra och samhällets institutioner. Det skapar trygghet och bidrar till ökan delaktighet i samhällsutvecklingen. Att unga fullföljer sina grundutbildningar är avgörande för samhället och individen. Väl fungerande utbildningsinstitutioner, akademi och forskning samt ett brett utbildningsutbud stärker kompetensen och skapar tillgång på kompetens.



Ett innovativt och attraktivt Östergötland

För att kunna konkurrera på både nationella och internationella marknader behöver företag anpassa sig till förändringar och utveckla hållbara affärsmodeller. Globaliseringen erbjuder ökad handel och möjligheter till internationalisering, vilket kräver en strategisk anpassning av företagets verksamhet. Genom en stark innovationsförmåga och utveckling skapas arbete och välfärd. Näringslivet i Östergötland ska attrahera, behålla och utveckla både mäns och kvinnors kompetens och kapital. Östergötland ska präglas av en stark och varierad arbetsmarknad där nivån av arbetsrelaterad ohälsa är låg för att ge arbetsgivare tillgång till den kompetens som behövs. Östergötlands unga ska, oavsett kön, fullfölja sina grundutbildningar vilket är avgörande för ett gott samhälle och för individens möjligheter. Varje individ ska ges möjlighet att utveckla sin fulla potential.

I Östergötland ska en mångfald av olika livsmiljöer finnas; kusten, skärgården, skogsbygderna, slättlandskapet, storstäderna, småstaden, tätorterna, byarna och landsbygderna. Bra boende, arbete och tillgång till service, kultur, omsorg, rekreation och naturupplevelser ska finnas i alla delar av Östergötland. Olika platser särskilda kvaliteter kompletterar eller förstärker andra platser och ger en bredd i livsmiljöer.

Ett grönare Östergötland

Den gröna omställningen är viktig för att bekämpa klimatförändringarna samt bidra till ren luft, rent vatten, friska jordar och en biologisk mångfald. Effektivitet och hållbarhet är ledord i resursanvändningen och vid produktion. För konsumtion används alltid livscykel- och systemperspektiv. I Östergötland ska näringslivets innovationskraft och förmåga till omställning tas tillvara för att främja en klimat- och miljödriven näringslivsutveckling i alla branscher. Offentlig sektor har här en viktig roll som föregångare.

I Östergötland ska biobaserade produkter och tjänster vara en viktig del i att skapa cirkulära flöden. Hanteringen av skadliga kemikalier och utsläpp ska ske på ett sätt som skyddar vår miljö och hälsa, samtidigt som den biologiska mångfalden bevaras. Transportsystemet ska utvecklas mot hållbarhet där hållbar tillgänglighet står i fokus. Tillgängligheten förstärks av digitala och elektroniska kommunikationer och tjänster.

Ett robust Östergötland

Ett robust och demokratiskt Östergötland bygger på välinformerade, reflekterande och medvetna invånare och är en förutsättning för utveckling. Därför behövs en god beredskap att under längre tid tillfredsställa grundläggande behov. Livsmedelsförsörjning, skydd och värme, gods- och persontransporter, utpekade kulturmiljöer, vård och möjlighet till kommunikation och information behöver vara säkrat. Östergötland behöver vara rustat för exempelvis epidemi, pandemi, geopolitiska kriser och naturkatastrofer.

Östergötlands krisberedskap bygger på att alla parter tar sitt ansvar, samverkar, samordnar och stödjer varandra. En viktig del av krisberedskapen i Östergötland är att samverkan sker med civilsamhälle och näringsliv. För att hela Östergötland ska fungera och kunna utvecklas behöver försörjningen av exempelvis dricksvatten, livsmedel och energi vara robust.

Trygg energiförsörjning handlar om att förebygga och lindra negativa konsekvenser för samhälle och energianvändare som uppstår på grund av störningar och avbrott i energiförsörjningen. För att klara omställningen till ett hållbart och tryggt energisystem krävs en effektiv energianvändning i Östergötland och ett ändamålsenligt, robust och tillräckligt kapacitetsstarkt energiförsörjningssystem. Ansvars- och rollfördelningar ska vara tydligt definierade och väl kända i Östergötland.

Aktörer

Den regionala utvecklingsstrategin beskriver hur Östergötland ska utvecklas och är det övergripande styrdokumentet. Strategin är styrande för Region Östergötland, vägledande för statliga myndigheter och Östergötlands kommuner andra offentliga och inspirerande för näringslivet och civilsamhället. Därför ska

det regionala utvecklingsarbetet ske i samverkan med Östergötlands kommuner, berörda statliga myndigheter och andra regioner. Även civilsamhället och näringslivet ska erbjudas möjlighet till samverkan. Region Östergötland har i uppgift att samordna insatser för genomförandet av strategin.

Varje aktör ansvarar för att integrera utvecklingsstrategins mål och prioriteringar i sina ordinarie planerings- och budgeteringssystem. Östergötlands kommuner bör arbeta in strategin i sina översiktsplaner när dessa revideras. Även andra strategiska kommunala dokument kan vara relevanta att se över för att integrera utvecklingsstrategins intentioner. En gemensam kraftsamling med samverkan mellan alla aktörer krävs utifrån respektive organisations förutsättningar och roller. Genom samverkansavtalet mellan Region Östergötland och Östergötlands kommuner har en samrådsstruktur etablerats med politiska och tjänstepersonsforum för dialog, erfarenhetsutbyte och samverkan.

Strategiska samrådet är det forum där samordning av insatser ska ske. Politiska samtal är en viktig del i samverkan och i att skapa förståelse för olika roller och bidrag i de olika processerna. Här har politiska företrädare i Region Östergötland och Östergötlands kommuner en viktig roll att prioritera av insatser i respektive organisations verksamhetsplanering.

OMVÄRLD OCH FÖRUTSÄTTNINGAR

Globala trender påverkar Östergötland

Östergötland möter, precis som övriga Sverige, några stora övergripande samhällstrender som påverkar länets utveckling. Områden som digitalisering, urbanisering och globalisering kommer fortsatt att forma samhällsutvecklingen. Klimatförändringar och hållbar resursanvändning är, och kommer med stor sannolikhet fortsatt vara, dominerande frågor under många år framåt. De långsiktiga stora samhällsförändringarna verkar inte var för sig utan påverkar varandra i komplexa samband. Bland annat skapar de förutsättningar för varandra och förstärker eller kompenserar för varandras effekter. För att möta dessa utmaningar kommer det att krävas stora systemförändringar. En alltmer global ekonomi ger förändrade förutsättningar för det östgötska näringslivet, samtidigt som trender pekar på mer lokala marknader. Städernas befolkning växer. Samtidigt har ett antal oväntade samhällsstörningar under de senaste åren utmanat krisberedskapen i Sverige och påvisat flera fall av sårbarhet i samhället, inte minst under covid-19-pandemin.

Arbetslivet förändras i snabb takt och näringslivet står inför stora strukturomvandlingar i digitaliseringens kölvatten. Detta innebär att samhället, arbetslivet och inte minst den offentliga servicen, har goda förutsättningar att nyttja digitala verktyg för ökad tillgänglighet. Samtidigt finns ett digitalt utanförskap där vissa invånare saknar infrastruktur, tekniska verktyg och/eller kunskap för att till fullo vara digitalt delaktiga.

Ett hållbart utvecklingsarbete kräver långsiktighet och medvetenhet om dessa stora samhällstrender. Det kräver också en flexibilitet för att kunna anpassas till ändrade riktningar i trenderna. Förändringar kan ske snabbt. Det är därför viktigt att arbetet för att förverkliga Utvecklingsstrategi för Östergötland tar hänsyn till dessa trender och har den flexibilitet som krävs för att justera inriktningen om vår omvärld förändras. Samtidigt är det viktigt att se omvärldens förändringar som just globala. Vi kan göra mycket på lokal och regional nivå men globala frågor behöver hanteras mellan många parter.

Stark ekonomi och hög utbildningsnivå

Den östgötska ekonomin står stark, bland annat tack vare en stor branschbredd, ett dynamiskt näringsliv och hög innovationsnivå. Den högteknologiska industrin är viktig i Östergötland. En faktor bakom den utvecklingen är en lång tradition av stark samverkan mellan näringslivet, Linköpings universitet och offentligt finansierade företagsstödande organisationer. Inte minst gäller det den kunskapsintensiva

universitetssjukvårdens kopplingar till innovationer, där Östergötland har flera företag som är ledande inom sin bransch. Inom de gröna näringarna finns hög kompetens och innovationsförmåga i länet.

Utbildningsnivån i Östergötland är bland de högsta i Sverige, men det ser olika ut i olika delar av Östergötland. Mätt i andel invånare i arbetsför ålder som har eftergymnasial utbildning är utbildningsnivån den sjätte högsta bland landets regioner. Linköpings universitet spelar en viktig roll både inom och utanför Östergötland. Betydelsen av ett universitet som genom utbildning, forskning och innovation, bidrar till samhällsutvecklingen kan inte överskattas. Universitetet är självklart viktigt som utbildnings- och utvecklingsinstitution, men minst lika viktig är den roll som universitet spelar för ett innovativt Östergötland. Forskning leder till nya idéer och innovationer som leder till nya företag, tillväxt och arbetstillfällen. På samma sätt utgör universitetssjukvården en kunskapsnod som ger ringar på vattnet i den östgötska ekonomin.

UTMANINGAR

Ojämlika förutsättningar

Människor har idag ojämlika förutsättningar. Förutsättningarna för människor att delta i samhällslivet varierar beroende på utbildning, ålder, kön, fysiska och psykiska funktionsnedsättningar, boendeplats och en rad andra faktorer. Det krävs åtgärder för att alla invånare ska ha möjligheter att delta i samhällslivet på samma villkor som andra. Östergötland behöver fortsatt agera och investera gemensamt i hälsa genom att tillämpa ny kunskap, nya arbetssätt och ny teknik. Genom detta skapas samhälleliga förutsättningar så att individen ges möjlighet att, utifrån sin förmåga och sina förutsättningar, vara medaktör i att skapa och bidra till sin egen goda hälsa. Idag syns skillnader inte minst mellan olika socioekonomiska grupper.

En arbetsmarknad med matchningsproblem

Det finns flera utmaningar i att möta framtidens arbetsmarknad och flera av dessa utmaningar är gemensamma för hela Sverige. Prognoserna för befolkningens utveckling fram till 2030 visar att det kommer uppstå arbetskraftsbrist i Sverige. Många arbetsgivare har svårt att hitta rätt kompetens samtidigt som arbetslösheten är relativt hög i vissa grupper. Kvinnor och män väljer i fortsatt stor utsträckning yrken utifrån traditionella mönster. För att tillvarata mångfalden av arbetskraft behöver dessa mönster brytas.

En segregerad boendemiljö med skiftande förutsättningar

I Östergötland behövs fler bra boendemiljöer och fler bostäder. Olika platser har olika förutsättningar, vilket planering och insatser behöver ta hänsyn till. Att ta tillvara olika platser specifika förutsättningar är viktigt. Det krävs en helhetssyn på utformandet av livsmiljön där arkitektur, form, konst och design ses sammanhållet. Ofta är staden norm och platser utanför städerna behöver ges möjligheter att utvecklas utifrån sina förutsättningar

Skillnader i tillgång till att utöva och uppleva kultur

Det finns fortsatt utmaningar vad gäller hur kulturen ges möjlighet att nå många, men även vad gäller förutsättningarna för professionella kulturskapare. Kulturen är betydelsefull ur såväl ett individperspektiv som ett samhällsperspektiv. Individen hittar skönhet och mening i kulturen, men får även möjlighet till utveckling, samhällskritik och bildning. Samhället hålls samman och blir öppet av fri, kreativ och mångfacetterad kultur. Detta belyser vikten av ett starkt kulturliv även ur en demokratisk aspekt. Det konstnärliga skapandet är förutsättningen för ett starkt kulturliv. Att invånare, i alla åldrar och på alla platser, har möjlighet att möta och skapa kultur är grunden för delaktighet, kreativitet, kulturellt företagande och ett, för individen, livslångt växande. Arenor för utbildning, professionell kultur och eget konstnärligt skapande är centrala och bör stärkas.

En infrastruktur med kapacitetsbrist och ojämn tillgänglighet

Samhällsplaneringen i Östergötland behöver vidareutvecklas och samordnas i syfte att ta tillvara den potential som finns så att mer sammanhängande bostads-, studie- och arbetsmarknader kan skapas. Östergötland behöver ett effektivt och hållbart transportsystem och en väl utbyggd kollektivtrafik där den utgör ett effektivt verktyg i en god samhällsplanering. Östergötlands utveckling riskerar att hämmas av den tilltagande kapacitetsbristen på södra stambanan samt kvalitets- och kapacitetsbrister på delar av vägnätet. Förseningar i byggandet av Ostlänken riskerar att bidra till detta. Ytterligare järnvägskapacitet sydväst om Linköping mot Jönköping och vidare behövs för att möta transportbehoven i framtiden. Den digitala infrastrukturen är inte fullt utbyggd. Utbyggnaden behöver fortsätta för att invånare och företag ska kunna bidra till, och ta del av, utvecklingen. Det är viktigt med fortsatta investeringar som stödjer och ökar förutsättningarna för att kunna bo, leva och verka i hela Östergötland, med möjlighet till distansarbete och användandet av framtidens digitala tjänster.

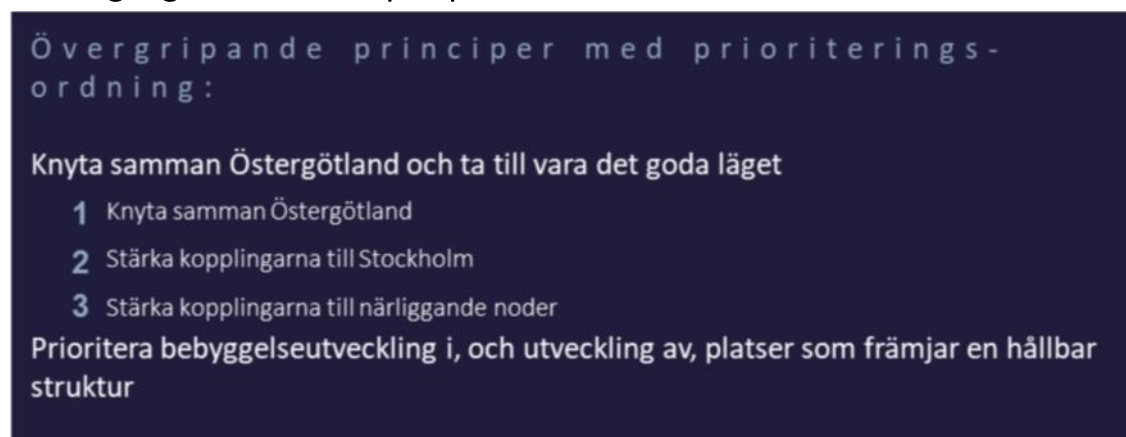
Miljö- och klimatutmaningar

För att nå hållbarhet krävs ökad resurseffektivitet bland annat genom avfallsförebyggande åtgärder och ökad återanvändning, eller återbruk. Den digitala utvecklingen ger många möjligheter men är ofta energikrävande. Dessutom krävs giftfria kretslopp i både tekniska och biologiska flöden så att det är möjligt att materialåtervinna uttjänta produkter. Östergötlands näringsliv står för nära hälften av den totala energianvändningen i länet. Uppvärmningen av bostäder och lokaler i Östergötland står för cirka en fjärdedel av länets totala utsläpp. Transportsektorn står för en tredjedel av Östergötlands totala växthusgasutsläpp, vilket är samma nivå som övriga riket. En ökad energieffektivitet krävs för att bidra till att nå målen i energi- och klimatstrategin för Östergötland.

Näringslivets förnyelseförmåga behöver stärkas

Östergötland behöver även fortsättningsvis driva insatser för en ekonomisk tillväxt som är hållbar för miljön och samhällsutvecklingen. Det är viktigt att satsningar på forskning och utveckling möts upp av åtgärder för att kommersialisera och skapa nytta av idéer, eftersom det driver entreprenörskap och attraherar investeringar. På det sättet kan förutsättningarna stärkas för en hållbar tillväxt med starkt konkurrenskraft, innovationskraft och omställningsförmåga. Dessutom behöver företagets förnyelseförmåga stärkas så att de snabbt kan anpassa sig till förändringar i omvärlden.

KNYT SAMMAN ÖSTERGÖTLAND OCH TA TILLVARA DET GODA LÄGET ett geografiskt helhetsperspektiv

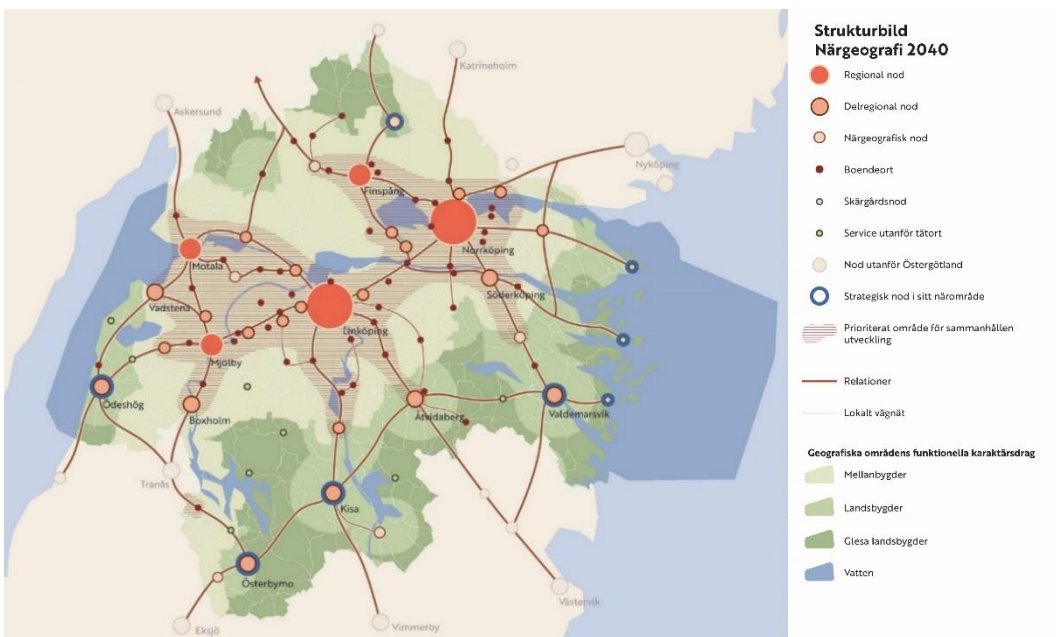
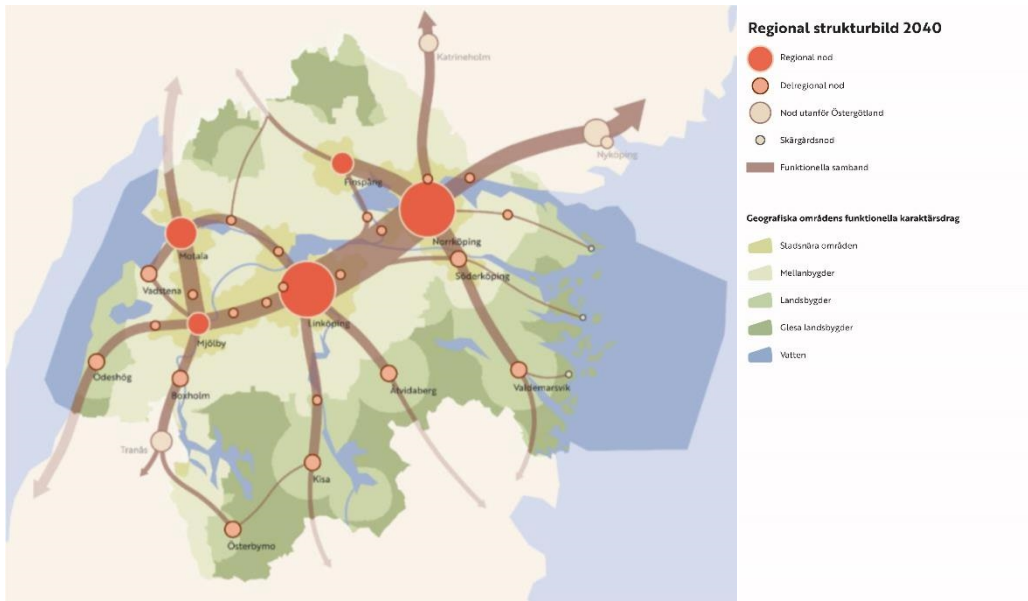


Figur 1: Övergripande principer för den rumsliga inriktningen

En långsiktig planering med ett geografiskt helhetsperspektiv nyanserar bilden av Östergötlands geografi och synliggör platser med olika förutsättningar och potential. . Alla som bor, verkar och lever i Östergötland ska kunna ha en väl fungerande vardag där administrativa gränser inte spelar någon avgörande roll.

Detta förutsätter ett fortsatt starkt funktionellt utbyte mellan platser inom Östergötland men också med platser utanför Östergötland.. Den rumsliga inriktningen i utvecklingsstrategin ska bidra till att möjliggöra detta. En hållbar struktur möjliggör ett hållbart resande, tillgång till grundläggande service, en effektiv markanvändning samt en hög tillgänglighet till regionala noder och de funktioner som finns där. En hållbar struktur skapas utifrån platsens egna unika förutsättningar och relationer till andra platser. De övergripande principerna (se figur 1) ska bidra till detta. De övergripande principerna är preciserade i regionala och närgeografiska principer som syftar till att *kenyta samman Östergötlands* amt storregionala principer som syftar till att *ta tillvara det goda läget*. Till principerna finns tillhörande strukturbilder.

Knyt samman Östergötland



Den regionala respektive närgeografiska inriktningen bidrar till att utveckla ett sammanhållet Östergötland där platsers potential tas tillvara i hela Östergötland. De gemensamma principerna, tillsammans med de två strukturbilderna syftar till att skapa förutsättningar för detta.

De regionala och närgeografiska principerna bidrar till ett nära och funktionellt Östergötland genom att:

Knyta samman och skapa ett nära Östergötland

Verka för en god och hållbar tillgänglighet genom:

- En utvecklad digital infrastruktur
- Ett väl fungerande, effektivt och hållbart transportsystem
- Ett transporteffektivt samhälle, med rätt trafikslag på rätt plats

Utveckla samhällsplaneringen och stärka Östergötland i sin flerkärnighet genom:

- Att prioritera utveckling i noder, i stationsnära läge och vid starka kollektivtrafikstråk
- En förstärkning av befintlig funktionalitet
- Att verka för att livsmiljöer utformas utifrån omsorgsfull gestaltning och miljömässig och social hållbarhet
- Att stärka noder och orter genom hållbar platsutveckling

Vidga det funktionella Östergötland genom att stärka kopplingar till närliggande noder

Ta tillvara och utveckla funktionella samband inom och över länsgräns till

<u>Regionala samband</u>	<u>Närgeografiska samband</u>
1 Nyköping, Tranås	1 Västervik, Eksjö, Vimmerby
2 Katrineholm	2 Vingåker, Askersund

Figur 2: Regionala och närgeografiska principer

Befolkningsframskrivningar visar att invånarantalet kommer att öka i Östergötland. Merparten av befolkningstillväxten sker i de regionala och delregionala noderna vilket behöver tas hänsyn till i planeringen av markanvändningen. Målbilden är ett Östergötland som är en än mer sammanhållen region där invånarna kan bo i en del av länet och enkelt arbeta eller studera i en annan del av Östergötland. Den flerkärniga strukturen med regionala och delregionala noder utefter starka stråk utgör grunden för utvecklingen.

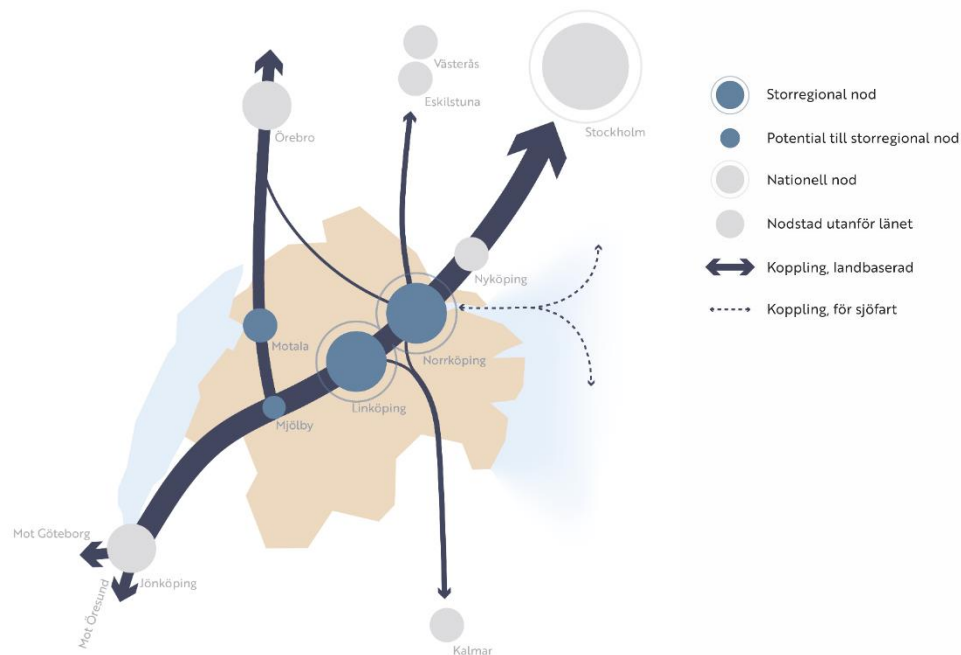
Ett hållbart samhälle med goda livsvillkor och god tillgänglighet utvecklas och bibehålls genom prioritering av bebyggelse i en hållbar fysisk struktur, en utvecklad digital infrastruktur och ett väl fungerande, effektivt och hållbart transportsystem. Samhällsplaneringen bidrar till att än mer knyta samman landsbygder, städer, tätorter och platser så väl inom som över länsgränser. Alla platser bidrar till utvecklingen av Östergötland och likvärdiga möjligheter till ett gott liv skapas genom tillämpning av ett geografiskt helhetsperspektiv i planeringen.

Utbytet mellan Linköping och Norrköping behöver fortsatt utvecklas mot en gemensam lokal arbetsmarknadsregion med två arbetsmarknadscentrum, dvs med en tydlig dubbelriktad pendling. Detta tillsammans med ökade funktionella samband, inom och utom länet, ökar attraktiviteten för näringslivetableringar och skapar goda förutsättningar för en hållbar ekonomi i hela Östergötland. Östergötlands flerkärnighet och den höga tillgängligheten till regionala och delregionala noder inom länet samt till centralorter som Nyköping, Tranås och Katrineholm utanför Östergötland bidrar till fortsatt stark utveckling lokalt och regionalt.

I den glesa geografin har strategiska noder en viktig funktion i att säkerställa funktioner i sitt närområde. Regional och kommunal planering men också näringsliv och civilsamhälle behöver bidra till att stärka dessa noder så att väsentliga funktioner behålls och utvecklas.

Region Östergötland säkerställer hälso- och sjukvård genom en fördelning av olika vårdutbudspunkter för en god och nära vård i hela regionen, i viktiga noder, och genom kollektivtrafik i utbildnings- och arbetsstråk som en grundläggande nivå av offentlig service. Kommuner bidrar i sin planering till goda boendemiljöer i strategiska noder för att säkerställa underlag för bibehållande av service och kollektivtrafik.

Ta tillvara det goda läget



De Storregionala/nationella/internationella principerna bidrar till att ta tillvara på Östergötlands goda läge genom att:

Stärk Linköping - Norrköping som storregional nod

Stärk Östergötlands kopplingar i följande prioritetsordning till

- 1 Stockholm (storregionalt/nationellt/internationellt)
- 2 Örebro (storregionalt), Hallsberg (storregional och nationell knutpunkt)
- 3 Jönköping (storregionalt), Öresund (nationellt/internationellt), Göteborg (nationellt)
- 4 Nyköping, Eskilstuna, Västerås, Kalmar (storregionalt)

Stärk Motala för att nyttja potentialen och på sikt bli en storregional nod

Stärk Mjölbys roll som storregional knutpunkt

Den storregionala inriktningen visar Östergötlands sammanhang och hur det goda läget tas tillvara, det vill säga hur Östergötland är uppkopplat storregionalt, nationellt och internationellt. Fokus är stärkt storregional integration och funktionalitet, men även de större sammanhangen som kopplingen mot de tre storstadsområdena i Sverige och den europeiska kontinenten är mycket viktig. Linköping och Norrköping

ska fortsätta stärkas tillsammans som en sammanhållen storregional nod, och som urban funktionell nod i ett europeiskt perspektiv. Här finns tillgång till högre utbildning på universitetsnivå, specialistvård på universitetssjukhus, samt storstadsmiljöer som kompletterar varandra.

Östergötlands geografiska läge med närhet till Storstockholm och Mälardalen (östra Mellansverige) samt i stråket mellan europeiska kontinenten och Stockholmsregionen ger bra förutsättningar för att utveckla de europeiska, nationella och storregionala kopplingarna. Med Ostlänken i drift knyts Östergötland än starkare till Storstockholm med förkortade restider som stärker integreringen av arbets-, studie- och bostadsmarknaderna i länen. För Östergötlands del halveras restiden i relationen Motala – Örebro med utbyggd järnvägskapacitet, och ger en acceptabel restid för dagspendling. Motalas egna kvalitéer och förbättrade funktionella sambanden stärker Motala som en regional nod med storregionala funktioner. De goda kommunikationerna binder samman Östergötland med de storregionala nodstäderna i östra Mellansverige och med Storstockholm.

Östergötlands kopplingar till Öresund och Göteborg behöver förbättras genom ny järnväg så att kapaciteten ökar. Ett första steg är att koppla Östergötland starkare till Jönköping som innebär ökad integrering av studie-, boende- och arbetsmarknader och ett mer diversifierat näringsliv. Att knyta Östergötland starkare till kontinenten har stor betydelse för utvecklingen av befintligt näringsliv i länet men också i Östergötlands attraktivitet för nya näringslivetableringar. Mjölby storregionala funktioner ligger i dess strategiska läge som järnvägsknut, längs med Godsstråket i Bergslagen och Södra stambanan.

STRATEGISKA OMRÅDEN

För att möta samhällsutmaningarna och för att nå målbilden om *goda livsvillkor i hela Östergötland* är fyra strategiska områden prioriterade. En övergripande princip i utformandet av insatser inom dessa fyra områden är att ta tillvara platsers möjligheter med utgångspunkt i den rumsliga inriktningen. Vidare ska invånarna i Östergötland ha möjlighet att vara delaktiga, ha inflytande, samt kunna bidra till samhällsutvecklingen. Alla ska kunna vara delaktiga utifrån sina förutsättningar.

De fyra strategiska områden som tagits fram är viktiga för att realisera en hållbar utveckling. De kräver samverkan mellan flera aktörer om gemensamma insatser. Det är viktigt att strukturer inte hindrar utan anger ramarna. Det gynnar den gemensamma utvecklingen i Östergötland då alla kan ta del av resultaten.

Kunskap och kompetens genom livslångt lärande i hela Östergötland

En väl fungerande kompetensförsörjning och kompetensutveckling ökar möjligheterna till ekonomisk utveckling och möta samhällsutmaningarna. Det behövs ett inkluderande perspektiv och strukturella lösningar för att stödja jämlika förutsättningar för fler i utbildning och arbetsliv.

Främja livslångt lärande

För att möta arbetslivets behov behövs ett flexibelt och relevant utbildningsutbud på alla utbildningsnivåer. Linköpings universitet, utbildningsanordnare inom gymnasieskolan, yrkeshögskolan, den kommunala vuxenutbildningen, Arbetsförmedlingen och folkhögskolor har alla en viktig roll här. För väl grundade utbildningsval och karriärväxlingar behövs välutvecklade system för utbildnings- och yrkesvägledning. Utanför det formella utbildningssystemet stöds lärandet exempelvis på arbetsplatser, inom civilsamhället samt på fritiden. För att bättre ta tillvara på kompetens behövs en bredare syn på kunskap, oavsett hur den förvärvats, därför behöver strukturer för validering av kompetens utvecklas ytterligare. För att möjliggöra studier genom hela livet behövs även tillgängliga lärandemiljöer, både fysiska och digitala.

Skapa förutsättningar för arbete, utbildning och meningsfull sysselsättning

En fullföljd grund- och gymnasieskola är ofta avgörande för individens utveckling och inkludering i samhället. För att bättre tillvarata individens förmågor behövs exempelvis tidiga insatser för unga som varken arbetar eller studerar och att rusta och matcha så att alla inkluderas i arbetslivet utifrån sin egen

förmåga. Samverkan mellan skola och arbetsliv behöver utökas och metoder för snabbare arbetsmarknadsintroduktion behöver stärkas. Det kan handla om att utmana traditionella utbildningsformer för att bättre passa olika individers sätt att lära. De normer och värderingar som skapar hinder för individers förutsättningar i utbildningssystemet och på arbetsmarknaden behöver identifieras och åtgärdas.

Attrahera, behålla och utveckla grund- och spetskompetens

Kompetensbrist är en av de främsta orsakerna till att företag och organisationer har svårt att växa. Brist på spetskompetens riskerar att begränsa Östergötlands innovations och förnyelsekraft. Behovet att attrahera efterfrågad kompetens på en global marknad är stort och påverkas av regionala satsningar på attraktiva livsmiljöer. Arbetsgivare och akademien, inklusive forsknings- och utvecklingsmiljöer, behöver stärka samarbeten som bidrar till att identifiera kompetensbehov och stödja utvecklingen av spetskompetens. Arbetsgivare behöver stödjas i att arbeta mer strategiskt med sin kompetensförsörjning. Det handlar t.ex. om att identifiera och kommunicera framtida kompetensförsörjningsbehov till utbildningssystemet för att utbildningsutbudet bättre ska matcha arbetsmarknadens behov och. nya arbetssätt inom exempelvis lärande i arbetslivet, rekrytering, arbetsdifferentiering, validering och arbetsintroduktion.

Boende, arbete och välfärd i hela Östergötland

Den demografiska och socioekonomiska utvecklingen påverkar den regionala utvecklingen genom de samhällsutmaningar och möjligheter som de innebär. De varierade utmaningarna och möjligheterna påverkar näringslivets och organisationers förutsättningar att utvecklas. En god och jämlik hälsa samt tillgängliga kultur- och fritidsaktiviteter för alla är en förutsättning för hållbar regional utveckling.

Goda och attraktiva livsmiljöer

Samhällsplanering är ett viktigt verktyg för att skapa goda, attraktiva, trygga och omsorgsfullt gestaltade livs- och boendemiljöer i Östergötland. En god samhällsplanering skapar förutsättningar för en hållbar utveckling med stärkt folkhälsa, bevarandet av biologisk mångfald och har betydelse för såväl människors livskvalitet som näringslivets utveckling och konkurrenskraft. Nya byggnader, offentliga platser och lösningar för infrastruktur blir i de flesta fall bestående i generationer. Det är viktigt att i hela Östergötland tillämpa en omsorgsfull gestaltning av miljön, där processer och kunskap tillvaratas i samspel med andra sektorer och aktörer, samtidigt som hänsyn tas till kostnadseffektivitet. Politikområdet gestaltad livsmiljö kan sägas utgöra den fysiska gestaltnings- och planeringsdimensionen av goda livsvillkor i Östergötland och attraktiva livsmiljöer. Väl gestaltade, hälsofrämjande och funktionella livsmiljöer med framträdande estetiska och konstnärliga värden, där hänsyn tas till kulturhistoriska värden, kan stärka hållbarheten och människors livskvalitet.

Östergötland behöver en mer samordnad samhällsplanering, vilket stärker förutsättningarna för att utvecklingspotentialen i alla delar av Östergötland kan tas tillvara. Samverkan mellan Region Östergötland, Östergötlands kommuner och statliga myndigheter är därför viktig, liksom partnerskap med civilsamhälle och näringsliv.

Säkra ett starkt kultur- och idrottsliv

Tillgång till att uppleva och utöva kultur, idrott, rekreation och annat föreningsliv ger sammanhang, gemenskap och ökat välbefinnande. Det civila samhället och ideella krafter är en viktig del av den sociala hållbarheten och i det kontinuerliga demokratiska samhällsbygget. Men deltagandet behöver breddas än mer liksom tillgängligheten så att likvärdiga förutsättningar finns i hela Östergötland. Ökad delaktighet för vissa målgrupper, metoder för ökat inflytande och engagemang, mötesplatser och nya sätt att samverka mellan olika aktörer i samhället är några av verktygen som behövs framåt. Även idrottsrörelsen behöver utvecklas och förnyas för att svara upp mot människors behov idag och i framtiden. Idrotten inrymmer verksamheter som stärker området och samtidigt bidrar till bättre folkhälsa, ökad inkludering i föreningslivet, starkare näringsliv och ökad besöksnäring.

Breddat deltagande och ökad spridning, konstnärlig utveckling och främja kvalitet samt kulturens kraft och värden i samhällsutvecklingen är tre övergripande prioriteringar för Östergötland där målsättningen är ökad tillgång och inkludering i kulturlivet. Det behövs en bättre infrastruktur för kultur, såväl för att möta som att skapa kultur. Det krävs en mångfald av aktörer för att bidra till denna infrastruktur där aktörer med regionala uppdrag såväl inom som vid sidan av kultursamverkansmodellen är viktiga. Ett starkt kulturliv ger samtidigt möjligheter till internationellt utbyte och samverkan. Här är fortsatt utveckling av kultursamverkansmodellen och kulturplanen centrala verktyg.

En viktig del i detta är att skapa goda förutsättningar för yrkesverksamma kulturskapare, bland annat genom satsningar på kulturella och kreativa branscher. För att utveckla den kulturella infrastrukturen har kulturarvet en betydelse för platsutveckling.

Idrotten behöver bidra till en sund samhällsutveckling, ofta kan idrottsföreningen vara kittet i ett samhälle eller ett bostadsområde. Mötet med idrottsledare och föreningslivet är viktigt för att bygga gemenskap och framtidstro i Östergötland. Idrotten ska ha låga trösklar så att alla kan aktivera sig genom hela livet oavsett livssituation och vart i Östergötland man bor.

God och jämlik hälso- och sjukvård

I Östergötland ska en jämlik och hälsofrämjande hälso- och sjukvård som utgår från patientens behov och möjligheter bedrivas. Vården ska tillgodose invånarnas behov, vara av hög kvalitet och ha god tillgänglighet i hela Östergötland. Hänsyn ska tas till att patienter som möter vården har olika förutsättningar på grund av livsvillkor och var de bor. För att möta detta behövs en personcentrerad och hälsofrämjande vård. Det kommer att kräva mer samverkan med andra vårdgivare och regioner, nya arbetssätt, fler digitala alternativ och fortsatt arbete med att skapa en mer robust vård. Att nyttja resurserna optimalt blir en förutsättning för att klara behoven och ha en fortsatt hållbar ekonomi.

Denna utveckling kan stimuleras i omställningen till nära vård där primärvården är navet och den vårdnivå som ska vara nära invånarna och bidra till hälsa och trygghet. Omställningen till nära vård är ett långsiktigt arbete som drivs i nära samarbete mellan Region Östergötland och länets kommuner, men även i samverkan med privata vårdgivare, Linköpings universitet och civilsamhället. Samverkan med andra regioner, som till exempel Region Kalmar län och Region Jönköpings län i sydöstra sjukvårdsregionen är viktigt.

Goda livsvillkor är avgörande för en god hälsa, därför behövs riktade insatser för att stärka förmågan till goda levnadsvanor och livsvillkor tidigt i livet. Det behövs fortsatt arbete med hälsofrämjande och sjukdomsförebyggande insatser, både när det gäller folkhälsoarbete tillsammans med kommuner och andra aktörer i länet samt i hälso- och sjukvårdens möten med patienter.

Näringsliv och innovation

Genom att fokusera på innovation och entreprenörskap kan näringslivet stärkas och en hållbar utveckling främjas.

Investering och etablering

En effektiv samverkan kan möta näringslivets intresse för etablering och investering i Östergötland. Det är därför viktigt att aktörerna i Östergötland samarbetar mer strategiskt och samordnat för att stärka Östergötlands styrkor, förutsättningar och potential. En strategisk och strukturerad kommunikation av Östergötlands attraktionskraft är viktig för att locka investeringar och etableringar.

Investeringar i hållbarhet och digitalisering är avgörande för att stärka företagens konkurrenskraft. Offentliga aktörer har en viktig roll i att stimulera innovation genom strategiska investeringar och underlätta etableringen av nya och innovativa företag.

Upplevelser och aktiviteter spelar också en viktig roll i att öka regionens attraktionskraft. För att stärka besöksnäringen och locka fler besökare behövs ett utvecklat samarbete mellan Region Östergötland, Östergötlands kommuner, besöksnäringen och övrigt näringsliv. Genom att bygga ett samordnat agerande kan Östergötland fortsätta att vara en dynamisk och attraktiv plats för både företag och besökare.

Innovation och konkurrenskraft

Genom förändring och utveckling inom varor, tjänster, processer och affärsmodeller kan vi effektivisera samhället och lösa våra största utmaningar. För att utveckla lösningar på samhällsutmaningar krävs samverkan mellan olika aktörer, inklusive små, medelstora och stora företag, forskningsinstitut, universitet och offentliga aktörer. För att främja systeminnovation och ta sig an specifika samhällsutmaningar kan missionsorienterat arbete implementeras.

Region Östergötland, Östergötlands kommuner och statliga myndigheter spelar en central roll i att främja innovation genom upphandling, policyskapande och samarbete med olika aktörer för systeminnovation. Genom innovationsupphandlingar kan också klimat- och miljödriven näringslivsutveckling stimuleras. Stöd till företag i olika faser är nödvändigt för att stödja innovation. Det handlar om processer från inkubation till tillväxt. Här krävs insatser kopplat till affärsmodeller, kompetensförsörjning, talangattraktion och kapitalförsörjning. Det är också viktigt att få med aspekter kring socialt företagande som en resurs i innovationsarbetet.

Digital teknik är viktigt för både näringslivets och offentlig sektors utveckling. Genom att nyttja digitaliseringens möjligheter kan vi stärka konkurrenskraften och förbättra offentliga tjänster, särskilt i områden med långa avstånd och gles befolkning. Digitala lösningar bidrar även till att skapa hållbara produktionsmönster och affärsmodeller. Omställningen till en cirkulär ekonomi skapar möjligheter för ett hållbart näringsliv och möter behovet av ökad resurseffektivitet.

Företagsutveckling och tillgång till kompetens

I Östergötland finns ett väl förankrat samarbete mellan olika näringslivsfrämjande aktörer som behöver behållas och utvecklas. Detta samarbete skapar förutsättningar för ett diversifierat näringsliv som kan tillvarata möjligheter och stå starkt i tider av förändring. Det är nödvändigt att främjandesystemet för företag och innovation fortsätter att utvecklas för att säkerställa att olika stöd, strukturer och finansieringsmöjligheter matchar företag i alla former och faser, från entreprenörskap i skolan och nyföretagande till att dra nytta av Östergötlands styrkor och spetskunskap.

Elektrifieringen är en central komponent för industrins omställning till fossilfrihet och därmed en förutsättning för att skapa konkurrenskraft och behålla industriföretag både nationellt och regionalt. Tillgång till säker och konkurrenskraftig energi samt tillräcklig distributionsförmåga är grundläggande för investeringsfrämjande arbete. Därför är det viktigt att planera lokalt och regionalt för att möta de förväntade behoven av energiresurser.

Regionala styrkeområden

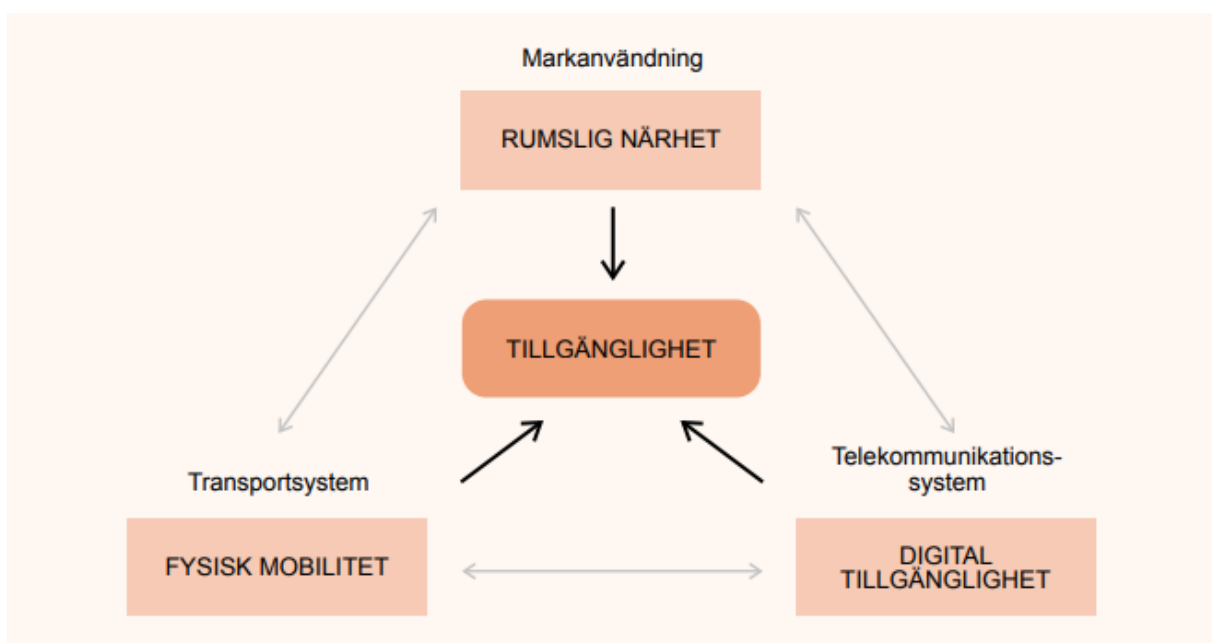
Östergötlands styrkeområden kännetecknas av en stark tillväxt och världsledande forskning. Genom att fortsätta att utveckla dessa områden kan Östergötland ta sig an samhällsutmaningar och samtidigt bidra till nytta, förnyelse, utveckling och synergier för flera sektorer. Dessa styrkeområden bidrar till fler och starkare företag, innovationer i befintliga och nya branscher samt omställning till en hållbar utveckling.

Samverkan kopplat till regionala styrkor är en framgångsfaktor. Med gemensamma kraftsamlingar möjliggörs mer underbyggda satsningar, initiativ och utvecklingsprojekt som stärker regionens näringsliv och konkurrenskraft. Där utgör forsknings-, utbildnings- och innovationsmiljöerna viktiga mötesplatser för att stärka näringslivet och vidareutveckla forskningen.

God tillgänglighet i hela Östergötland

För att skapa en god tillgänglighet till t ex arbetsplatser, studieplatser och service behöver avstånd minskas genom effektiv samhällsplanering. Avstånd kan minskas genom att olika funktioner placeras nära

bostaden, eller genom effektiva transporter eller genom digital tillgänglighet. Förutsättningarna för god tillgänglighet förändras med den utveckling som samhället genomgår. Genom att arbeta med helhetssyn där markanvändning, transport och digitalisering analyseras samlat kan insatser för ökad tillgänglighet anpassas utifrån geografiskt givna förutsättningar. Genom att arbeta med ett tillgänglighetsperspektiv ökar möjligheterna till hållbar utveckling.



Digital tillgänglighet

En väl fungerande digital infrastruktur, både i form av fasta och mobila nät är avgörande för digital tillgänglighet. En fortsatt utbyggnad och uppgradering av befintlig telekominfrastruktur behöver fortsätta i takt med ökad användning av digitala tjänster och funktioner. Utbyggnaden möjliggör bland annat att olika krav på kapacitet och prestanda kan tillgodoses för olika ändamål. Den digitala infrastrukturen ska vara väl utbyggd och robust i hela geografien. Detta gäller såväl där invånare bor men även där företag verkar och där människor rör sig.

Alla ska ha möjlighet att ta del av, och använda digital information och digitala tjänster, oavsett bakgrund, boendeplats, funktionsförmåga och ålder. Genom att digitaliseringen skapar nya förutsättningar och utmaningar för samhället, måste det finnas arenor som möter nya behov, till exempel inom medie- och informationskunskap. Offentliga aktörers webbplatser och mobila applikationer ska vara tillgängliga och den digitala servicen ska vara hanterbar samt vara begriplig och robust för alla.

Rumslig närhet

Bebyggelseutveckling bör ske i linje med principerna i den rumsliga inriktningen. Det möjliggör att fler får tillgång och närhet till utbud av bostäder, service, samhällsfunktioner och arbetsplatser, samtidigt som det skapar underlag till ett effektivt transportsystem. En blandad bebyggelsestruktur skapar miljöer som är trygga och levande. I sådana miljöer har invånare större möjligheter att ta plats i gaturummen och få förutsättningar för mer social inkludering.

Bebyggelse vid noder, hållplatser och stationer skapar också ökad tillgänglighet till service och arbetsplatser längre bort. Stationsnära områden har en lokal dimension som påverkas av gatunätverket, men även en regional och nationell dimension som påverkas av vägar och järnväg och deras kapacitet. Stationer och stationsnära områden är länken mellan dessa två system. Transportplanering och stadsutveckling behöver därför ytterligare integreras.

Närhet till service är en förutsättning för att det ska vara attraktivt att bo, verka, leva samt besöka i alla delar av Östergötland, såväl på landsbygderna, i städerna, i tätorter och i byarna. En god tillgänglighet till

grundläggande kommersiell service inom rimliga avstånd möjliggör goda livsvillkor. Främjande av tillgänglighet till service kan ske genom fysisk planering, kollektivtrafikens utformning och genom stödinsatser i servicegläsa geografier.

Fysisk mobilitet

Transportsystemets tillgänglighet utvecklas i kombination med ökad funktionsblandning, digitala lösningar och effektiv markanvändning. Genom samordning mellan transportplanering och lokalisering av bebyggelse, noder och hållplatser stärks överflyttningen från bil till kollektivtrafik i täta miljöer. Här har kollektivtrafiken en central roll. Vägätgärder bidrar till ökad trafiksäkerhet, trygghet och tillgänglighet för gående och cyklister, samt främjar det allmänna transportbehovet. Ett väl fungerande järnvägssystem, med strategiskt placerade hållplatser i närhet till bebyggelse bidrar till överflyttningen.

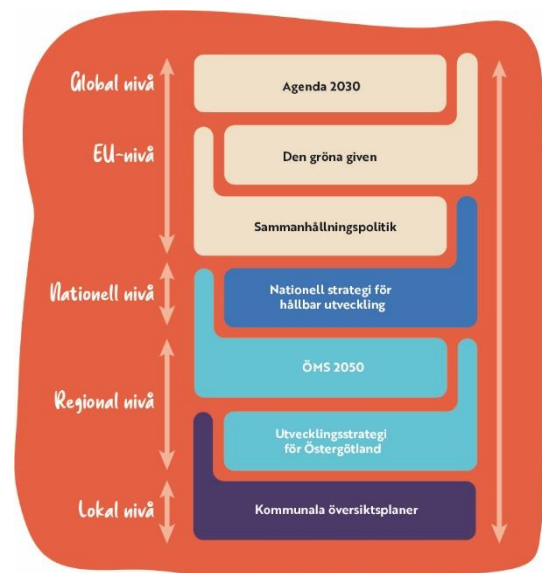
Bilen spelar en viktig roll för invånare som av olika anledningar inte kan nyttja kollektivtrafik, cykel eller gång. Bilen har en betydande funktion i gläsa områden och landsbygder där utbudet av kollektivtrafik är begränsat. Bilens roll som anslutningsfärdmedel till kollektivtrafik behöver beaktas, till exempel på satsningar genom bytespunkter – pendlarparkeringar i anslutning till stationer och större hållplatser, för smidiga byten mellan transportslag.

Godslösningar med hänsyn till hela kedjan av transport bör finnas med tidigt i planeringen för alla trafikslag och djupare analyser av överflyttningseffekterna bör göras. Åtskillnaden av transport av och stadsmiljö behöver beaktas. Strategisk energiförsörjning och energiplanering är av särskild vikt för att möjliggöra omställningen av tunga transporter, exempelvis i logistikområden vid järnväg och hamn.

Genom satsningar på t.ex. omlastningsterminaler och samordnad citydistribution minskar lastbilstrafiken i städerna, miljö- och klimatbelastningen blir lägre, bullret minimeras och stadsmiljön blir mer attraktiv.

En gemensam kraftsamling

Utvecklingsstrategins övergripande syfte är att utifrån Östergötlands förutsättningar identifiera mål och prioriteringar för den regionala utvecklingspolitiken. Östergötlands utvecklingspolitik är beroende av omvärlden och en bredd av insatser inom många politikområden på olika nivåer krävs. Detta gränsöverskridande perspektiv brukar beskrivas som flernivåstyrt, där de lokala, regionala, nationella och internationella nivåerna samspelar. Utvecklingsstrategin kommer också att vara grund för de europeiska struktur- och investeringsfonder som är EU:s viktigaste investeringsverktyg för att skapa hållbar tillväxt och sysselsättning. Samtidigt finns även en horisontell dimension av utvecklingsstrategin, eftersom den är sektorövergripande. Det innebär att flera olika samhällsområden, sektorer, berörs eftersom de är beroende av och påverkar varandra. Detta gör strategin mer omfattande och komplex än strategier inom ett mer avgränsat politikområde.

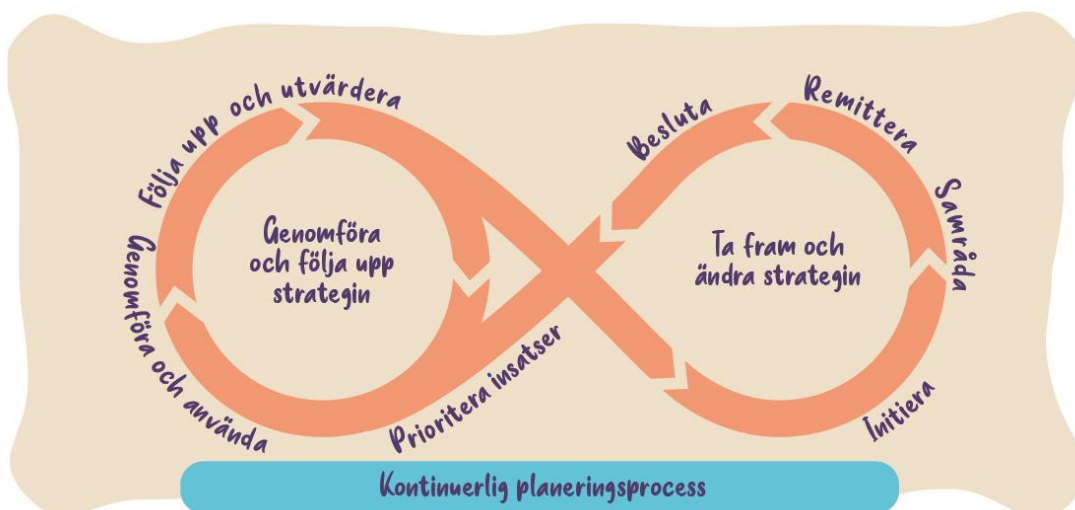


Utvecklingsstrategin och understrategier



Analys, uppföljning och utvärdering

Utvecklingsstrategin är del av en kontinuerlig planeringsprocess där planen successivt stäms av mot det som händer i Östergötland. Avgörande vid bedömningen av om strategin behöver uppdateras eller revideras är bland annat den nytta den kan ha som underlag för olika beslut i länet. Genomförandet av strategin ska utgå från ett kontinuerligt kunskapsbyggande kring Östergötlands förutsättningar. Ett naturligt led i den kontinuerligt bedrivna utvecklingsplaneringen är därför att löpande följa upp och utvärdera strategins effekter i olika avseenden. De strategiska och prioriterade områdena för kraftsamling behöver analyseras och insatser behöver delas in i vad som ska genomföras i ett kort perspektiv och vad som ska genomföras i ett längre perspektiv.



Region Östergötland har i uppgift att långsiktigt, löpande och systematiskt följa utvecklingen i Östergötland och analysera, följa upp och utvärdera genomförandet av utvecklingsstrategin och de insatser som görs. Här ska de analyser och utvärderingar som gjorts inom EU, framför allt kopplat till EU:s struktur- och investeringsfonder, tas tillvara.

I syfte att uppfylla dessa krav tas en flerårig analysplan fram där återkommande tematiska analyser planeras, det gäller näringsliv, bostadsmarknad, folkhälsa m.m. *Hur går det för Östergötland?* publiceras årligen och beskriver läget i Östergötland när det gäller demografi, arbetsmarknad m.m. Rapporten ger också möjligheten att reflektera eller fokusera på aktuella samhällsfrågor finns. Rapporten presenteras på den årliga konferensen *Framtid Östergötland*, en plattform för de aktörer som arbetar för Östergötlands utveckling. Genom att bygga detta system för gemensamt lärande skapas en beredskap och förmåga att hantera både kända och okända utmaningar och möjligheter. Detta ger förutsättningar för att utveckla samverkan och kan i förlängningen leda till samhandling där det är relevant. En gemensam bild av Östergötlands behov och förutsättningar skapas, vilket ger förutsättningar att binda samman olika planeringsprocesser på nationell, regional och lokal nivå.

Andra delar i uppföljningsarbetet är att kontinuerligt se över indikatorer för att säkerställa hur det går för Östergötland samt se vilka effekter prioriterade insatser har.¹ Det upprättas också en analysplan med långsiktigt planerade analyser inom befintliga områden.

¹ På utveckling.regionostergotland.se/ru/statistik finns den samling indikatorer som används för att följa upp utvecklingsstrategin.