



# **Verksamhetsberättelse**

för

## **Tärna folkhögskola**

### **2024**

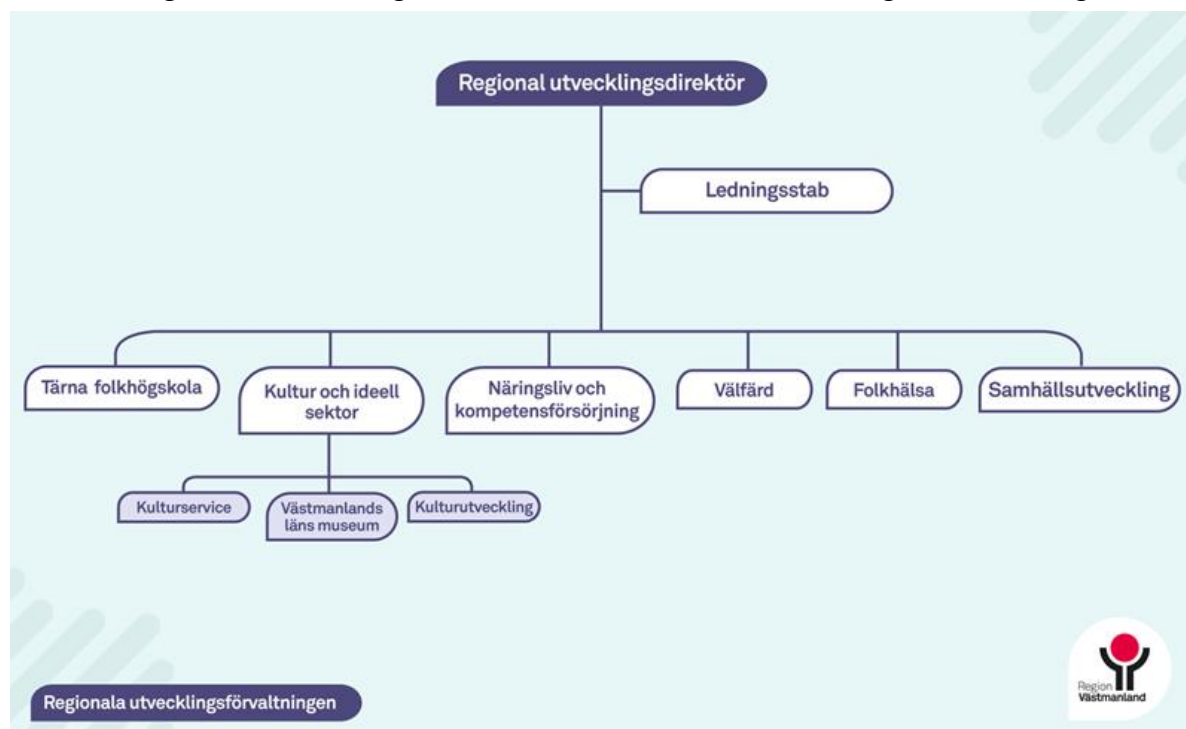
## Innehåll

Inledning .....	3
1. Verksamhetsåret .....	3
Ekonomiska förutsättningar för 2024 .....	4
Skolgemensamma aktiviteter under 2024 .....	5
Kompetensutveckling hos personalen .....	6
Lärplattform.....	6
2. Genomförda kurser .....	7
Allmän kurs, 1-3 år .....	7
Hälso- och stresspedagogutbildning, 1 år (eftergymnasial kurs) .....	7
IT-pedagogutbildning på distans, 1 år (eftergymnasial kurs).....	8
Vårdbiträde/Undersköterska, 1-2 år (gymnasial kurs).....	8
Korta kurser (1-14 dagar) .....	8
Uppdragsutbildningar .....	8
Konferensverksamhet .....	9
Internat.....	9
Redovisning per termin, enligt statistik från redovisade siffror till SCB .....	9
Utvecklingsplan ”Framtidens folkhögskola - Tärna folkhögskola 2030” .....	10
3. Systematiskt kvalitetsarbete .....	13
4. Organisation .....	15
Skolan .....	15
Lärartjänster och övriga tjänster kopplade till långa kurser .....	15
Statsbidrag med riktat behov och deltagarstöd .....	15
Regional utvecklingsnämnd.....	15
5. Deltagarfrågor .....	16
6. Årets arbete för jämställdhet och mot diskriminering .....	19
Jämställdhetsarbete och jämställdhetsintegrering .....	19
Region Västmanlands hållbarhetsprogram .....	20
7. Sammanfattning .....	21

## Inledning

Tärna folkhögskola har Region Västmanland som huvudman. Skolan ligger organisatoriskt under Regional Utvecklingsförvaltning, RUF, där även enheterna Hållbarhet, Näringsliv och kompetensförsörjning, Ledningsstab, Samhällsplanering, Kultur och ideell sektor samt Vårld och Folkhälsa ingår. Skolan har som uppdrag från regionen att bedriva allmänna och särskilda kurser, korta kurser, uppdragsutbildningar samt konferensverksamhet. Tärna följer Region Västmanlands rapporteringsstruktur och redovisar verksamhetsresultat vid varje delårs- och årsbokslut. Sedan oktober 2022 ingår Tärna folkhögskola i Regionala utvecklingsnämnden, som är verksamhetens politiska nämnd och som har ansvar för samtliga verksamheter inom Regional Utvecklingsförvaltning, RUF.

Nedan framgår hur RUF är organiserad och de verksamheter som ingår i förvaltningen.



Skolan har en verksamhetsplan med indikatorer som redovisas för nämnden utifrån en årsplan. Den politiska nämnden har möte sex gånger per år. Verksamheten har 4850 deltagarveckor att förvalta.

### 1. Verksamhetsåret

Skolledningen, rektor, biträdande rektor och servicechef, känner sig, i det stora hela, nöjda med verksamhetsåret 2024. Den stora utmaningen har varit ekonomin och att få budget för verksamheten att gå ihop. Verksamheten hade ett mål för året på -300 tkr. Resultatet blev -443 tkr. Inför det nya året har skolan ett ekonomiskt mål på +-0, det kommer att bli en utmaning där investeringar och inköp kommer att värderas lika noga som under 2024.

Skolan har duktig personal som jobbar lösningsinriktat och är innovativa och kommer med förslag på förbättringar i verksamheten. Det sker ett löpande arbete med förslag och förbättringar gällande våra långa och korta kurser. Under hösten 2020 startade skolan en ny

utbildning inom vård- och omsorg med inriktning mot vårdbiträde och undersköterska. Denna utbildning har fortsatt under 2024. Den 10 oktober 2022 blev skolan medlem i Vård- och omsorgscollege (VOC), så nu ingår Tärna folkhögskola i den lokala styrgruppen för Vård- och omsorgscollege i Sala där rektor och vårdlärare är med. Skolan är även delaktig i den regionala styrgruppen för VOC. Det är en stor fördel att vara medlem i VOC eftersom utbildningen blir kvalitetssäkrad.

Verksamheten har erbjudit korta kurser på kvällstid samt på helger. Sommarkursveckorna v 26 och v 33 genomfördes som vanligt.

Skolan har även erbjudit konferensverksamhet under året. Majoriteten av konferenserna är dagkonferenser.

Skolan planerade för 30 platser till Studiemotiverande folkhögskolekurs (SMF) under året. Resultatet blev totalt 44 deltagare på SMF-kursen under året. Verksamheten fick flera tilldelade platser men ett tiotal personer kom inte för att påbörja sina studier.

Skolan mäter antal deltagarveckor (dv) och följer upp det löpande. Planen är att använda cirka 90% av dv på långa kurser och cirka 10% på korta kurser. Verksamheten regleras löpande, exempelvis kan verksamheten arrangera flera kortkurser om man ser att skolan har färre deltagare på långa kurser och vice versa. 2024 har skolan använt cirka 10 % till korta kurser.

## Ekonomiska förutsättningar för 2024

Intäkts-/Kostnadslag	Mkr	2023	2024
Regionersättning		10,8	11,1
Specialdestinerade statsbidrag		9,3	9,3
Övriga intäkter		5,4	5,5
<b>Intäkter</b>		<b>25,5</b>	<b>25,9</b>
Löner		-9,9	-9,5
Sociala avgifter		-4,6	-5,2
Inhyrd personal		-0,3	-0,1
Övriga arbetskraftskostnader		-0,2	-0,3
<b>Personalkostnader</b>		<b>-15,0</b>	<b>-15,1</b>
Kostnader för utbildning		-1,8	-1,8
Livsmedel		-0,7	-0,9
Lokalkostnader		-5,5	-6,2
Övriga kostnader		-1,9	-2,0
Avskrivningar		-0,2	-0,2
<b>Övriga Verksamhetskostnader</b>		<b>-10,1</b>	<b>11,1</b>
<b>RESULTAT</b>		<b>0,0</b>	<b>-0,3</b>

## Skolgemensamma aktiviteter under 2024

Skolan anordnar en mängd skolgemensamma aktiviteter under ett läsår. Det är en viktig del i deltagarnas vistelse på skolan. De kan då få nya insikter, värderingar och tankar och det är meningsfullt att dela upplevelser med andra.

Under 2024 genomfördes bland annat följande aktiviteter:

- För att uppmärksamma Förintelsens minnesdag, genomfördes den 26/1 en temadag, där skolans deltagare arrangerade dagen, där de bl a föreläste för varandra.
- 14/3 gästades skolan av Benton Wolgers som gav inspel på ämnet konspirationsteorier för våra deltagare.
- 18/4 genomfördes en teaterresa till Västerås. Deltagare och personal såg föreställningen Kejsaren av Portugallien.
- 24/4 genomförde några av våra deltagare i kursrådet en klädbytdag.
- 28/11 genomfördes ytterligare en teaterresa till Västerås. Deltagare och personal tog vid detta tillfälle del av föreställningen Kameliadamen.

Vid höstterminens start påbörjades ett läsprojekt som sträcker sig över hela läsåret. Syftet med projektet är att skapa och bibehålla läsglädje hos deltagarna. Egen läsning, författarbesök och bokseminarier är exempel på aktiviteter i projektet.

I övrigt har verksamheten under året haft gruppstärkande övningar för att skapa gemenskap i respektive grupp samt över kursgränser. Skolan har haft schemabrytande aktiviteter varje vecka i form av Friskvård och Estetisk verksamhet. Estetisk verksamhet har erbjudit till exempel yoga, foto, bild och form, textil, gelliprint och tovning. Skolans deltagare på Hälso- och stresspedagogutbildningen har ansvarat för friskvården, där de exempelvis erbjudit aktiviteter som promenad, jogging, gym, fotboll, brännboll, motionsgymnastik och meditation.

Skolans stödteam har vid ett par tillfällen per termin anordnat internaktiviteter på kvällstid för att stärka gruppkänslan för de boende på internatet. Det har till exempel varit aktiviteter i gymnastiksalen, femkamp och pepparkaksbak.

Varje måndag kl 10:00 samlas alla deltagare i matsalen för fika och informationsträff. Personalen, övervägande lärarna och skolledning, har ansvar för cirka ett tillfälle per termin då man har möjligheten att fortbilda samtliga och till exempel lyfta något aktuellt ämne eller titta historiskt kring vad som har hänt tidigare denna period. Det är en trevlig tradition som skolan har haft i drygt 20 år.

Fredagen den 12/4 genomfördes en Öppet Hus-dag, då besökare kunde ta del av Tärnas verksamhet och prova-på-aktiviteter.

Vårterminen avslutades 31/5 traditionsenligt i kyrkan och sedan var det samling i respektive klass för att efter det avnjuta en sommarbuffé i matsalen.

Vid terminsavslutningen 20/12 samlades alla klasser i sina grupper på förmiddagen på skolan och efter lunch blev det "Öppen scen" där både personal och deltagare deltog med musik, sång

och teater. Sedan var det dags för det traditionella julbordet i matsalen.

### Kompetensutveckling hos personalen

Skolan följer regionens riktlinjer där det står att man ska göra en kompetensutvecklingsplan vid varje medarbetarsamtal. Detta dokumenteras skriftligt. Personalen har bland annat haft följande fortbildning:

I januari besökte den pedagogiska personalen Ågesta folkhögskola, med syftet att bredda och fördjupa sin förståelse för arbetet gällande deltagare med NPF-diagnoser. Det blev en givande dag med många diskussioner och framåsyftande idéer.

Folkhögskolornas serviceorganisation anordnar varje år två dagar som riktar sig till bland annat administratörer på folkhögskolor. Då får man information från till exempel CSN, Folkbildningsrådet och SCB. Skolans båda administratörer brukar vara med på dessa dagar och var så även i år.

I augusti genomfördes en workshop för den pedagogiska personalen med fokus på AI och hur detta kan användas i skolans verksamhet.

Under v 44 deltog den pedagogiska personalen på Folkhögskoleforum i Stockholm, SYV har också deltagit i folkhögskolornas SYV-konferens och skolans kommunikatör har varit på en konferens som vänder sig till folkhögskolornas kommunikatörer. Därtill har individuella fortbildningar genomförts med olika innehåll.

Kökspersonalen har gått kurs i ”att utveckla din salladsbuffé och kreativa luncher”. All servicepersonal var på studiebesök på Ösby lantbruksgymnasium under året.

Region Västmanland har en digital fortbildningskatalog som samtliga regionanställda ska genomföra med jämna mellanrum. De fortbildningarna rör till exempel HLR, Brandsäkerhet, Hot och Våld, Hälsöfrämjande arbetsplats, Grundläggande miljöutbildning och Informationssäkerhet för medarbetare. Dessa fortbildningar görs på arbetstid och det finns teknisk support ifall man behöver det.

### Lärplattform

Tärna folkhögskola har sedan hösten 2020 använt Google Classroom och Google+ och det fungerar mycket bra. Denna plattform använder skolan till både distansdeltagare och till de som studerar på skolan. Här delas skolgemensam information samt kursspecifik information och kommunikation med och mellan deltagare.

Skolan har under vårterminen haft en arbetsgrupp i personalen med syfte att synliggöra utmaningar samt skapa och tydliggöra rutiner gällande den digitala arbetsmiljön. Detta har gruppen gått igenom på ett personalmöte.

## 2. Genomförda kurser

### Allmän kurs, 1-3 år

*Kurs för komplettering av grundskole- och/eller gymnasiebetyg samt möjlighet till förberedande högskolestudier (yrkeshögskolebehörighet och högskolebehörighet). Studier i bland annat svenska, samhällskunskap, matematik, religion, naturkunskap, historia samt engelska. Skolan har sedan hösten 2022 gått över till att jobba tematiskt så att i princip samtliga ämnen bakades in i ett tema. Matematik och engelska löpte på utanför temaarbetet. Allmän kurs har även haft profilen extra träning i svenska språket, Allmän kurs Språkstöd.*

**Mål:** 55 deltagare

**Resultat:** 66 stycken på vårterminen och 64 på höstterminen

### Hälso- och stresspedagogutbildning, 1 år (eftergymnasial kurs)

*Utbildningen ger grundläggande kunskaper inom hälsa och friskvård ur ett biologiskt, psykologiskt och pedagogiskt perspektiv med syftet att förändra attityder och beteenden mot en bättre livsstil i samhället. Innehållet i kursen är bland annat anatomi, fysiologi, kost och näringslära, träningslära, friluftsliv och massage. Arbetsformen varierar mellan teori och praktik, enskilda arbeten och grupparbeten, diskussioner, studiebesök och föreläsningar. Det finns möjlighet till vidare studier genom påbyggnadskursen "Praktisk friskvård, inriktning massage" som är en kurs på en termin, samt till "Diplomerad stresspedagog", en distanskurs med tvådagarsträffar var fjärde vecka på skolan. Kursen är på en termin.*

**Mål:** 22 deltagare

**Resultat:** 11 stycken på vårterminen och 15 på höstterminen

### Massageutbildning

*Kursen är en påbyggnadsutbildning till skolans 1-åriga utbildning Hälsa- och stresspedagog. Utbildningen leder till examen med kompetens motsvarande SeQF nivå 5, yrkeshögskoleutbildning.*

Kursen erbjuds endast på hösttermin.

**Mål:** max 16 deltagare

**Resultat:** 7 stycken

### Stresspedagogutbildning på distans

*Som diplomerad Stresspedagog kommer man kunna handleda, organisera och analysera hälsofrämjande åtgärder på individ- och gruppnivå inom stresshanteringsområdet. Man kommer även att kunna lära ut olika former av verktyg för återhämtning och inspirera till att göra livsstilsförändringar för en bättre hälsa.*

Distanskursen har 6 träffar på skolan under året. Varje träff är 2-3 dagar. Kursen använder läroplattformen Google Classroom och Google+ där man kommunicerar flitigt mellan de fysiska träffarna.

Kursen erbjuds endast på vårtermin.

**Mål:** ca 22 deltagare

**Resultat:** 22 stycken

### IT-pedagogutbildning på distans, 1 år (eftergymnasial kurs)

*Utbildningen förbereder för ett yrke som pedagog och utbildare inom informations- och kommunikationsteknik (IKT)-området för såväl individer som grupper.*

Distanskursen har 10 träffar på skolan under året. Varje träff är två dagar i månaden, fredag och lördag. Kursen använder läroplattformen Google Classroom och Google+ där man kommunicerar flitigt mellan de fysiska träffarna.

**Mål:** 20 deltagare

**Resultat:** 19 stycken på vårterminen och 24 på höstterminen

### Vårdbiträde/Undersköterska, 1-2 år (gymnasial kurs)

*I denna utbildning får man studera samtliga ämnen som krävs för att få en yrkesexamen till undersköterska inom vård och omsorg, 4 terminer. Eller så studerar man kortare tid och väljer att utbilda dig till vårdbiträde, 2 terminer.*

**Mål:** 20-22 deltagare

**Resultat:** 21 stycken på vårterminen och 19 på höstterminen

### Totalt långa kurser:

Verksamheten har som mål att använda ca 90% av deltagarveckorna (dv) (ca 4 365 dv) till långa kurser och resten till korta kurser.

**Mål:** 4 365 dv (ca 90% av det totala antalet dv).

**Resultat:** 5136 dv, varav Allmänna kursen står för 48% av de långa kursernas dv.

Om man räknar på det totala antalet deltagarveckor så står den Allmänna kursen för 43% av årets totala antal deltagarveckor.

### Korta kurser (1-14 dagar)

Tärna folkhögskolas korta kurser planeras inom i första hand skolans profiler: friskvård, IT, film och skrivande. Skolan anordnar kortkurser på vardagar, som helgkurser och som sommarkurser. Vecka 26 i juni och vecka 33 i augusti hade verksamheten sommarkursveckor då skolan erbjuder kurs inom bland annat foto, yoga, skrivande akvarellmålning och blomsterarrangemang. Vecka 26 hade skolan 63 deltagare och vecka 33 var det 63 deltagare på sommarkursveckan.

**Mål:** ca 485 dv (cirka 10% av det totala antalet dv)

**Resultat:** 622 dv

### Totalt för långa och korta kurser:

Årets resultat blev 5 758 deltagarveckor för långa och korta kurser.

### Uppdragsutbildningar

Tärna arbetar med kompetenshöjning på flera olika nivåer. Verksamheten erbjuder skräddarsydda uppdragsutbildningar där omfattning och innehåll anpassas till uppdragsgivarens önskemål. Skolan har genomfört Studiemotiverande folkhögskolekurs under



året.

### **SMF, Studiemotiverande folkhögskolekurs**

**Mål:** 30 platser

**Resultat:** 44 stycken

### Konferensverksamhet

Skolan erbjuder konferensverksamhet till kommuner, regioner och ideella föreningar.

Under året har skolan haft flera dagkonferenser än övernattande konferensgäster.

**Mål:** ca 800 dagkonferensgäster

**Resultat:** 557 stycken

### Internat

Skolan har ett internat som erbjuder 44 rum till deltagare på de långa kurserna. Man bor i enkelrum med egen toalett och dusch. Rummen är möblerade med all nödvändig utrustning som till exempel säng, skrivbord, bokhylla och lampa. Förutom det så har Tärna konferensboende på 16 platser som verksamheten utnyttjar vid distansträffar, övernattande konferensgäster samt deltagare på korta kurser.

**Mål-Antal boende, långa kurser:** 40 stycken

**Resultat:** 30 stycken på våren, 27 på hösten

**Mål-Antal boende; korta kurser, IT-pedagoger och Stresspedagoger:** 500 stycken

**Resultat:** 561 stycken

**Mål-Antal boende, konferenser:** 100

**Resultat:** 40 stycken

Verksamheten mäter ovanstående faktorer löpande samt rapporterar dem vid behov till den politiska nämnden.

### Redovisning per termin, enligt statistik från redovisade siffror till SCB

Siffrorna är hämtade från skolans redovisade siffror till Statistikmyndigheten SCB och är en redovisning gällande långa utbildningar samt Studiemotiverande folkhögskolekurs, SMF.

<b>Tärna folkhögskola</b>		<b>Antal DV</b>	<b>Antal delt</b>	<b>Antal män</b>	<b>Antal kvinnor</b>	<b>Varav utlands födda</b>
	<b>Vårtermin</b>	<b>3614</b>	<b>603</b>	<b>103</b>	<b>500</b>	<b>42</b>
	01. Långa allmänna kurser	1386	66	23	43	26
	02. Långa särskilda kurser	1543	73	15	58	3
	03. Korta kurser	354	439	50	389	-
	15. SMF	150	12	8	4	3
	16. SMF+	181	13	7	6	10

	Hösttermin	2732	539	76	463	42
	01. Långa allmänna kurser	1088	64	23	41	26
	02. Långa särskilda kurser	1119	65	11	54	4
	03. Korta kurser	268	391	27	364	-
	15. SMF	130	10	9	1	6
	16. SMF+	127	9	6	3	6
<b>Summa:</b>	<b>Totalt</b>	<b>6346</b>	<b>1142</b>	<b>179</b>	<b>963</b>	<b>84</b>

## Utvecklingsplan "Framtidens folkhögskola - Tärna folkhögskola 2030"

Under hösten 2019 påbörjades ett arbete där verksamheten uppdaterade sin strategiplan, från 2016, och målet var att rikta blicken mot 2030. Utvecklingsplanen skulle gå hand i hand med den nya regionala utvecklingsstrategi som finns i Region Västmanland samt att skolan även skulle ha Agenda 2030 som utgångspunkt. Projektet hade också samhällets och medborgarnas behov 2030 i fokus. Arbetet med utvecklingsplanen gjordes i samarbete med den politiska nämnden samt med skolans personal. Arbetsgrupperna har identifierat olika mål från Agenda2030 samt från den regionala utvecklingsstrategin. Dessa mål kommer att genomsyra verksamheten, och löpande avstämningar kommer att göras under ett verksamhetsår. Kultur- och folkbildningsnämnden fastställde den nya utvecklingsplanen 8 december 2020.

Utvecklingsplanens utvecklingsområden är:



Att utgå från Agenda 2030



Att utgå från RUS 2030



Kompetensförsörjning



Utbildningar på Tärna

Verksamheten har under året fortsatt arbetet med att konkretisera utvecklingsplanen.

## Agenda2030-målet utifrån följande fokusområden



Mål 3 – Hälsa och välbefinnande



Mål 4 – God utbildning för alla



Mål 5 – Jämställdhet



Mål 10 – Minskad ojämlikhet



Mål 12 – Hållbar konsumtion och produktion

På Allmän kurs har man inom olika temaarbeten pratat om Agenda2030. Även skolans särskilda kurser har med sig detta tänk i de olika delkurserna som ingår i respektive utbildning. Skolan har under året arrangerat en klädbyttardag och i samband med det har man pratat om hållbarhet.

Skolan har fortsatt med arbetet att sprida kunskap från verksamhetens olika mål från Agenda2030 genom att till exempel ha skyltar i skolans matsal samt småtavlor på skolans toaletter där verksamheten uppmärksammar något mål då och då.

### Kompetensförsörjningsmålet

Kompetensförsörjningsenheten i Region Västmanland hade under våren nätverksträffar med olika branscher där rektor var med. Skolledningen har även uppdaterat sig via olika framtidsprognoser vad gäller behov på arbetsmarknaden, dels i länet, dels nationellt. Ett arbete med ett förändrat kursutbud från och med hösten 2026 kommer att påbörjas i januari 2025.

### Utbildningar på Tärna

Skolan har stor hjälp av analytiker samt HR-strateger inom Region Västmanland så att verksamheten kan planera sina särskilda kurser efter behovet hos individen och i samhället. Det är skolans politiska nämnd som inför varje nytt läsår tar beslut om kursutbudet. Inför beslutet gör skolledningen en noggrann behovsanalys som ska presenteras för politiken.

### Regionala utvecklingsstrategin, RUS

Den Regionala utvecklingsstrategin, RUS, kommer att uppdateras. Det arbetet startade under 2023 och beräknas bli klar och beslutat våren 2025. Men enligt den nu gällande RUS:en så är Tärna folkhögskolas del så som beskrivs nedan.

Den gröna färgen visar på direkt effekt och den gula på långsiktig effekt. Målen finns med i det dagliga arbetet.

## Ett livskraftigt Västmanland

### #Hållbar utveckling

### #Digital omställning

#### Ett välmående Västmanland

- #1 Minska andelen barn i ekonomiskt utsatta hushåll
- #2 Balans på bostadsmarknaden
- #3 Öka tryggheten
- #4 Öka tilliten i samhället
- #5 Öka andelen som anger att deras hälsa är bra eller mycket bra
- #6 Öka tillgängligheten till hälso- och sjukvården

#### Ett tillgängligt Västmanland

- #7 Öka kollektivtrafikens marknadsandel
- #8 Öka frakterna via Mälarhamnarna
- #9 Tillgång till snabbt bredband
- #10 Öka tillgängligheten till natur- och kulturmiljöer
- #11 Öka deltagandet i kultur- och fritidsaktiviteter
- #12 Öka produktionen av livsmedel
- #13 Öka produktionen av fossilfri och förnybar energi

#### Ett nyskapande Västmanland genom hållbar tillväxt

- #14 Öka den regionala ekonomiska förnyelseförmågan
- #15 Öka antalet exporterande företag
- #16 Förbättrat företagsklimat
- #17 Öka andelen elever som fullföljer sina studier
- #18 Fler företag och organisationer hittar rätt kompetens
- #19 Öka andelen sysselsatta
- #20 God ekonomisk utveckling

### 3. Systematiskt kvalitetsarbete

Skolans kvalitetsarbete har genomförts mot de uppsatta målen som finns i verksamhetsplanen samt i utvecklingsplanen. Uppföljning sker vid delårs- och årsbokslut.

Kursplanerna för de olika utbildningarna går hand i hand med de riktlinjer som Folkbildningsrådet och Regionen har och som är verksamhetens mål.

Region Västmanland använder verktyget balanserade styrkort som mätmetod. När vi redovisar våra mål så använder vi grön färg för de mål som är klara, gul färg för de mål som vi har påbörjat men som inte är klara, och röd färg för mål som inte är uppfyllda. I samband med dessa mätningar så skriver skolan också en förklaring på varför resultatet har blivit som det har blivit samt hur man ska göra för att nå de mål som inte är uppfyllda.

#### *Utvärdering*

Varje enskild utbildning gör utvärderingar vid terminsslut och skolan har ett mentorssystem där mentorn har löpande samtal med deltagarna under studietiden.

Skolan gör en större muntlig utvärdering i slutet av varje termin. I maj deltog skolan i den nationella digitala Folkhögskoleenkäten som görs varje år.

Verksamheten utvärderar löpande även korta kurser och konferensverksamheten genom enkäter. Det är viktigt för skolan att få denna feedback så att man vet vad deltagare, besökare och övriga gäster tycker om verksamheten med mera.

#### *Verksamhetsspecifika mål*

Skolans verksamhetsspecifika mål utgår från Regionfullmäktiges övergripande mål, Den Regionala utvecklingsstrategin (RUS) samt Förvaltningsplanen och benas sedan ner till verksamhetsnivå med indikatorer och målvärde. Vissa mål mäts vid varje delårs- och årsbokslut och andra mål mäts vid varje halvårsslut, det vill säga 30 juni och 31 december. Uppföljning och resultatet redovisas till den politiska nämnden.

Huvudrubrikerna på målen är; Ett välmående Västmanland, Ett tillgängligt Västmanland, Ett nyskapande Västmanland, (RUS' mål) samt Nöjda och trygga invånare, Effektiva och ändamålsenliga tjänster av god kvalitet, Engagerade medarbetare med rätt kompetens, Ekonomi i balans. (Regionfullmäktiges mål)

#### *Skolans styrdokument*

Verksamheten går löpande igenom skolans styrdokument och uppdaterar vid behov. Sedan distribueras det till personalen och/eller till de studerande.

#### *Medarbetarenkät*

Region Västmanland genomför regelbundet, ungefär vartannat år, en medarbetarenkät som vänder sig till alla anställda inom regionen. Hösten 2024 genomfördes en medarbetarenkät för samtliga anställda i Region Västmanland. Skolledningen är nöjd med resultatet då skolan på många områden redovisade ett bättre resultat än vad regionen och förvaltningen hade.

En sammanfattning på de olika rubrikerna och på enheten *Hållbart medarbetarengagemang*, HME samt *Hållbart säkerhetsengagemang*, HSE finns här. Verksamheten kommer att påbörja ett arbete med resultatet januari 2025.

	Region Västmanland	Regionala utvecklingsförvaltningen	Tärna Folkhögskola
HME/Total	79	79	<b>83</b>
HME/Motivation 	79	76	<b>78</b>
HME/Ledarskap	82	85	<b>89</b>
HME/Styrning	77	77	<b>81</b>
HSE/Total	76	76	<b>80</b>

### *Risk- och väsentlighetsanalys*

Från och med hösten 2023 har skolan ett skyddsombud. Möte med skolledning och skyddsombud har varit var tredje vecka.

Interna och externa händelser som kan påverka folkhögskolans möjligheter att nå sina mål identifieras och redovisas till den politiska nämnden vid delårsrapporter samt årsredovisning. Dessa rapporter skall innehålla en beskrivning av väsentliga och kritiska händelser inom verksamheten gällande till exempel kvalitet, ekonomi och medarbetare. På så sätt är risk- och väsentlighetsanalysen systematiserad och dokumenterad.

### *Riskbedömning och åtgärder*

När en intern eller extern händelse har identifierats görs en riskanalys med utgångspunkt från deras sannolikhet och konsekvens för verksamheten. I skydds ronderna (både den fysiska och psykosociala) identifieras risker och händelser värderas och processas i alla personalgrupper, vilket resulterar i åtgärdsplaner. Dessa planer samverkas därefter med berörda personalgrupper.

### *Riskbedömning arbetsmiljö*

- Årliga medarbetarsamtal genomförs då arbetsmiljön diskuteras.
- Risker rapporteras till den berörda personalgruppen.
- Handlingsplaner skapas och följs upp av den berörda personalgruppen.
- Verksamheten gör en gång per år en rond enligt mall som Region Västmanland har. Då inbjuds även någon representant från deltagarna.

### *Riskåtgärder*

Skolledningen i samråd med arbetsledare och den berörda personalgruppen väljer vilka åtgärder som ska vidtas för att undvika eller reducera riskerna inom samtliga perspektiv.

## 4. Organisation

### Skolan

Tärna har totalt 23,25 tjänster i sin personalbudget. Tjänsterna är uppdelade i tre delar; administration, utbildning och service. Administrationen har 3,10 tjänster, långa och kortkurser har 9,75 tjänster, SMF-kursen 1,0 tjänst och serviceenheten har 9,40 tjänster.

*Administrationen* består av rektor, servicechef, biträdande rektor, administratör.

Enheten *Utbildning* består av pedagogisk personal för långa, korta kurser och för SMF, samt kurator (20%), SYV (20%), socialpedagog/resurspedagog (20%) och biblioteksansvarig (10%).

Varje lång kurs har en kontaktperson.

Enheten *Service* består av husmor/internatföreståndare, kockar, städpersonal, vaktmästare systemtekniker och receptionist samt ett utrymme för extra personal. Skolan har även en person som jobbar som kommunikatör på 40%.

### Lärartjänster och övriga tjänster kopplade till långa kurser

Skolan har 2024 totalt haft 9,55 helårstjänster gällande pedagogisk personal exklusive förstärkning eller språkstöd + tolk, fördelade på 5,35 helårstjänster exklusive förstärkning på den allmänna kursen och 4,20 på skolans profilkurser. Det finns även en kurator på 20% tjänstgöringsgrad kopplade till de långa kurserna. Verksamheten har 0,20 tjänst till kursledare på korta kurser. Det ger ett medelvärde på totalt 1,97 helårstjänster på långa kurser på 1000 dv.

### Statsbidrag med riktat behov och deltagarstöd

Verksamheten använder sig inte av extra statsbidrag från Specialpedagogiska skolmyndigheten (SPSM) utan skolan har omprioriterat och anställt personal som till exempel har ansvar för det socialpedagogiska stödet. Verksamheten har kurator, SYV samt socialpedagog anställda som är riktade till långa kurser och SMF.

### Regional utvecklingsnämnd

Från och med oktober 2022 ingår skolan i Regionala utvecklingsnämnden.

#### Regionala utvecklingsnämnden

Jenny Landernäs (M)	<b>Ordförande</b>
Aurora Pirraku Eriksson (M)	Ledamot
Elin Granqvist (KD)	<b>1:e vice ordförande</b>
Richard Fallqvist (L)	Ledamot
Janeth Persson (SD)	Ledamot
Sven Fallgren (SD)	Ledamot
Karolina Myllergård (S)	<b>2:e vice ordförande</b>
Angelica Stigenberg (S)	Ledamot
Marino Wallsten (S)	Ledamot
Malin Kauranen (S)	Ledamot
Eva-Lotta Svensson (C)	Ledamot

Mikael Söderlund (M) Ersättare

Per Norin (KD) Ersättare

Birgitta Åkerberg (L)	Ersättare
Håkan Malmström (SD)	Ersättare
Robert Lennes (S)	Ersättare
Ann-Sofie Hesselbäck (S)	Ersättare
Felicia Granath (V)	Ersättare

Skolans politiska nämnd har ansvar för den pedagogiska verksamheten. Det innebär beslut om innehållet på långa och korta kurser, prissättning på internatboendet, revisorsgranskning på årsredovisning samt beslut om verksamhetsberättelse.

## 5. Deltagarfrågor

Skolan har inplanerade möten med våra deltagare var fjärde vecka. Då har skolan internatmöte och kursråd. Husmor är ordförande på **internatmötet** och biträdande rektor är också med samt alla boende på internatet. Man pratar om sådant som gäller internatet. **Kursrådet** har två representanter från varje klass och sedan är husmor samt biträdande rektor också med. Mötet tar upp skolgemensamma angelägenheter. Varje klass har **klassråd** en gång per vecka där man diskuterar sådant som gäller till exempel klassens utbildning.

Skolan har följande mötesforum där olika grupper når varandra.

**Grön text** = Forum där deltagarna har möjlighet att påverka sin tid på skolan.

Planeringsdagar, juni o augusti	Planering av läsåret, temadagar, möten, fortbildning, utvärdering och uppföljning
<b>Terminsstart</b> (dvs varje gång nya deltagare börjar)	Information om studeranderättsliga frågor, policydokument, påverkansformer, gruppen –gemensamma regler
Veckovisa Måndagsmöten	Fungerar som ett kort möte med information och sammanfattning av kommande veckan
Lärarråd	Pedagogiska råd, planering och uppföljning av kursutvärderingar, genomförande av utvärdering i slutet av varje termin, resultat och handlingsplaner. Deltagarnas studieplanering i ett gemensamt underlag, rutiner för behörighetsgivning uppdateras och följs upp.
Studerandevårdmöte	Återkommande möten då lärare och skollledning går igenom till exempel närvaro, individuella studieplaner
Omdömeskonferenser	Gemensamma riktlinjer för arbetet, underlag och dokumentation
Administratörgruppen	Rutiner för antagning, intyg, rapportering, arkivering
Kursmöten för respektive utbildning	Kontinuerligt, frågor skickas vidare till andra kurser, ledning eller externa parter, dokumentation. Handlingsplaner för ärenden, som inte kan åtgärdas omedelbart
<b>Kursråd</b>	Kontinuerligt, här lyfts frågor av skolgemensam art. 2 representanter från varje klass, husmor samt en person från skolledningen.
<b>Klassråd</b>	Varje vecka, frågor som gäller klassen



Internatmöte	Frågor för alla som bor på internatet. Husmor ärordförande
Mentorssystem	Alla deltagare har en mentor som har löpande kontakt med deltagaren. Sedan finns även stöd av kurator, SYV och socialpedagog.
Facklig samverkan	Skolledning och de olika fackliga ombuden har haft facklig samverkan vid behov.
Personalmöte, APT	Kontinuerligt för all personal. Frågor av skolgemensam art lyftes och planeras.
Skolledning (rektor och biträdande rektor, servicechef)	Medverkar i omdömeskonferensen och kontrollerar behörighetsgivning Följer upp antagningsarbete Ansvarar för intyg Ansvarar för rapportering till extern part Ansvarar för arkivering Medarbetarsamtal på hösten, lönesamtal på våren enligt kollektivavtal Samråd med enskilda medarbetare och deltagare
Utvärdering i december och maj	Utvärdering görs vid varje terminsavslut

På Tärnas hemsida finns en länk, *För deltagare*, där Tärna bland annat har information om studieekonomi, internatet, högskolebehörighet, behörighet till yrkeshögskola, studieomdöme, riktlinjer för antagningskriterier, information om terminsavgift samt skolans riktlinjer. Verksamhetens riktlinjer, ”Riktlinjer för Tärna folkhögskola”, innehåller handlingsplaner för; Ordningsregler, Kränkande särbehandling och diskriminering, Varning eller avskiljande av studerande, Utvärdering av skolans utbildningsverksamhet, Krissituationer, Närvaro samt Rättigheter på folkhögskola. Under denna länk finns det även riktlinjer för antagning till långa kurser.

## Utvärdering för 2024

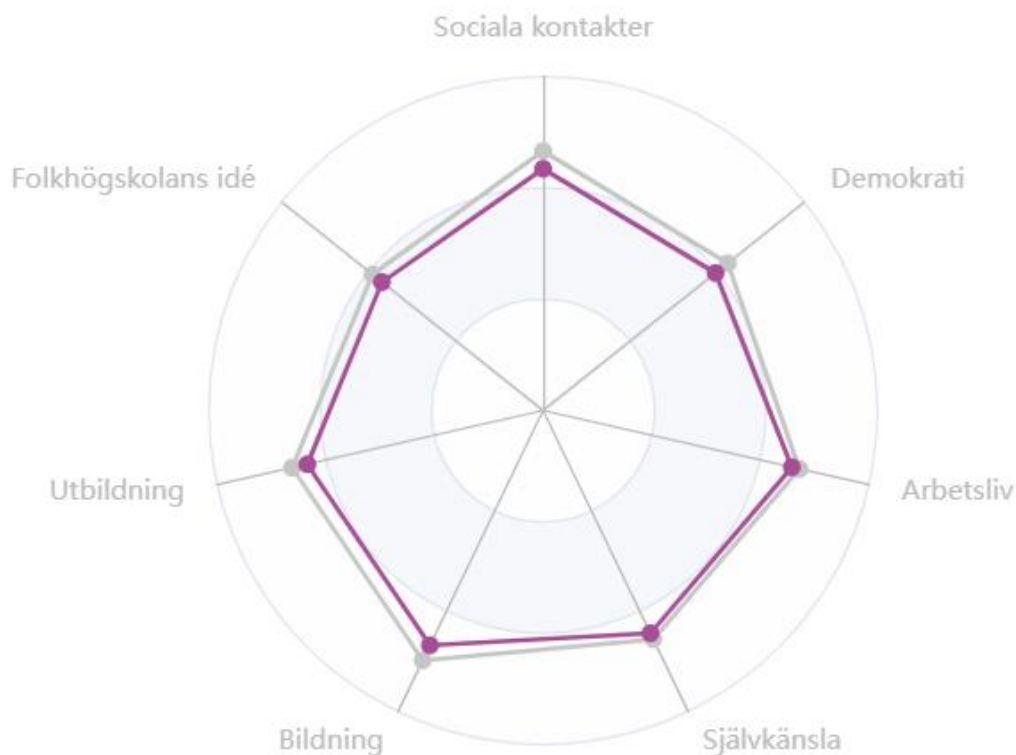
### *Utvärderingar av verksamheten*

Verksamheten genomför utvärderingar med deltagare som studerar på långa kurser, dels återkommande på respektive kurs, dels genom en skriftlig enkät som genomförs vid varje terminsslut, i december och i maj.

### **Vårterminen 2024**

I maj deltog skolan i den nationella Folkhögskoleenkäten som görs varje år under maj månad. Nedan visar hur resultatet i det stora hela såg ut samt också hur resultatet såg ut i jämförelse med föregående år, 2023. Den lila linjen är 2024 års resultat och den grå linjen är resultatet från 2023.

Svarsfrekvens: 83% (Riket: 41,3%.)



- 87 % anger att studierna på Tärna generellt har ökat deras kunskaper.*
- 80 % tycker att studierna på skolan har ökat deras möjligheter att studera vidare.*
- 72 % tycker att de har fått bättre självförtroende.*
- 75 % har blivit bättre på att samarbeta.*
- 80 % känner att de har blivit en del av en gemenskap.*
- 66 % har fått inspiration att studera vidare på högskola/yrkeshögskola.*
- 82 % vill arbeta vidare med det som utbildningen handlar om.*
- 77 % anger att studierna har ökat deras möjligheter på arbetsmarknaden.*
- 90 % har fått inspiration att fortsätta jobba med den personliga utvecklingen.*
- 91 % har fått inspiration till att fortsätta lära sig nya saker.*

Samtliga dessa siffror är försämrade med någon enstaka procentenhet i jämförelse med resultatet för 2023. Skolan kommer att försöka jobba med förbättringar inom de sju områdena genom att tänka mer aktivt och konkret på dem.

Skolan gjorde även en speciell utvärdering till deltagare på internatboendet där man kunde utläsa att de var nöjda med servicen på skolan. Det har förekommit interna konflikter om städning och ordning i dagrummen men annars upplever de boende att det är en bra boendemiljö. De boende tycker att den löpande informationen fungerar bra.

### **Höstterminen 2024**

I december gjorde varje utbildning en muntlig utvärdering i små grupper som man sedan diskuterade tillsammans i klassen. Alla kurser utgick från samma frågor.

Svarsfrekvens: 78%

### *Lärandemål Allmän kurs*

Skolan genomför varje termin en enkät om lärandemål utifrån Folkbildningsrådets riktlinjer om kvalitetssäkring. Skolan använder en skala 1-6. Nedan redovisas svar som fått minst en 4:a.

*84% anser att de fått breddade kunskaper i ämnen, men också att de fått kunskaper om hur man kritiskt värderar och redovisar fakta.*

*75% anser sig vara självständiga i sitt arbete med skoluppgifter.*

Resultaten för både vårtermin och hösttermin är mycket lika.

Några citat som kunde utläsas i utvärderingar från 2024:

”Roligt med varierande uppgifter från respektive lärare, exempelvis mer fördjupade uppgifter med lärare NN och mer diskussioner med MM.”

”Det öppnar dörrar till högre utbildningar och bättre chanser till ett stabilare liv i framtiden.”

”Först och främst skulle vi vilja nämna att vi är väldigt tacksamma över utbildningen. Vi har lärt oss massor, lärt känna fantastiska människor och oss själva, utvecklats som människor och fått med oss mängder med kunskap. Om man jämför vilka vi är när vi kom hit i januari och vilka vi är idag är det otroligt. Ni lärare kompletterar varandra väldigt bra och har en gedigen kunskap, och att lärarna och vi elever blir som en stor gemensam grupp som verkligen accepterar varandra, har kul ihop och till och med kan gråta tillsammans.”

## **6. Årets arbete för jämställdhet och mot diskriminering**

### **Jämställdhetsarbete och jämställdhetsintegrering**

Region Västmanland har en policy ”Hälsofrämjande arbetsplats”, som är beslutad i Regionfullmäktige 2023-11-14. (Dokumentet ersätter tidigare dokument: Arbetsmiljö dok. nr. 2031, Jämställdhetspolicy dok. nr 2173, Policy om kränkande särbehandling, trakasserier och sexuella trakasserier dok. nr. 7315, Homosexuella, bisexuella, trans- och queerpersoner dok. nr. 7313.)

”Regionen ska vara en hälsofrämjande arbetsplats. Det innebär att verksamhetsmål uppnås samtidigt som en god arbetsmiljö och förutsättningar skapas för ett hållbart arbetsliv för regionens medarbetare hela arbetslivet. Utgångspunkten för arbetet är framgångsfaktorer för en hälsofrämjande arbetsplats.”

” Målet för arbetsmiljöarbetet i Region Västmanland är hälsofrämjande arbetsplats med låg och stabil sjukfrånvaro samt en god, jämställd och jämlik arbetsmiljö för samtliga medarbetare.”

” Region Västmanland ska vara en arbetsplats fri från kränkande särbehandling, trakasserier och sexuella trakasserier. Sådana händelser är inte accepterade och ska, om de uppstår, hanteras skyndsamt. Medarbetare som gjort en anmälan eller bidragit med information i en utredning får ej utsättas för repressalier.”



De olika delarna är: Mål och uppdrag-Medarbetarskap och ledarskap - Delaktighet och gemenskap – Kommunikation och mötesforum - Systematiskt arbetsmiljöarbete - Hälsa, anpassning och rehabilitering - Likabehandling och jämställdhet - Lärande och utveckling. Som regionfolkhögskola så följer vi Regionens Policy ”Hälsofrämjande arbetsplats”. Region Västmanland gör olika uppföljningar som har med området att göra, till exempel vid medarbetarundersökning.

### Region Västmanlands hållbarhetsprogram

Region Västmanland har sedan maj 2023 ett hållbarhetsprogram. Hållbarhetsprogrammet innehåller mål för resurseffektivitet och hållbara inköp, jämlikhet och jämställdhet, klimat, tillgänglighet och delaktighet samt biologisk mångfald och giftfri miljö.

Med hållbarhetsprogrammet 2023-2030 säkrar regionen ett samlat grepp om frågorna, genom att integrera de ekologiska, sociala och ekonomiska hållbarhetsperspektiven i ett och samma program för att se till att regionens verksamheter är i linje med och bidrar till Agenda 2030. Hållbarhetsprogrammet säkrar att Region Västmanland och den egna organisationens arbete är hållbart samt att man arbetar för målen i programmet genom att integrera dem i styrprocessen och målstyrningen. Verksamheten ska utgå från rubrikerna Ekonomisk hållbarhet – Miljö – Miljöarbete i verksamheten – Kemikalier – Social hållbarhet/Mänskliga rättigheter.

### Aktiviteter och mål

Tärnas förhållningssätt skall präglas av respekt för olika åsikter och därmed vara fri från diskriminering på grund av kön, etnisk tillhörighet, funktionshinder, religionstillhörighet, sexuell läggning eller ålder.

Skolan har en tydlig handlingsplan för vad som gäller vid kränkande särbehandling och diskriminering. (Se Riktlinjer kapitel 2, Kränkande särbehandling och diskriminering.)

Rutiner om hur skolan arbetar med jämställdhet har syfte att:

- stödja skolans jämställdhetsarbete
- stödja skolans hållbarhetsarbete

Tärna folkhögskola har, som en naturlig del i det vardagliga arbetet, som mål att kunskapen och medvetenheten om genus- och jämställdhetsfrågor samt mänskliga rättigheter hos både medarbetare och studerande ska finnas. För att uppnå detta så har skolan löpande utbildning/diskussioner inom området vid personaldagar, föreläsare inom ämnet för deltagarna

samt mentorssamtal varje termin där verksamheten tar upp frågan.

I undervisningen har verksamheten ett medvetet och aktivt förhållningssätt till genusfrågor och varje lärare ska se till att undervisningen till innehåll och upplägg präglas av ett jämställdhetsperspektiv.

Skolan har ett kursråd där det finns representanter från samtliga utbildningar samt från personalgruppen. Kursrådets uppgift är att fungera som remissinstans och därmed vara en slags kvalitetsgaranti för olika frågor kring verksamhetens planering, genomförande och uppföljning. I skolans antagningsprocesser strävas att i möjligaste mån få en så jämn könsfördelning bland kursdeltagare som möjligt.

Skolan har genom den nya utvecklingsplanen lyft fram två mål i Agenda2030 som har med jämställdhetsarbete och mänskliga rättigheter att göra; 5 - Jämställdhet, 10 - Minskad ojämlikhet. Dessa mål, tillsammans med de tre övriga identifierade målen från Agenda2030 mål 3, 4 och 12, kommer verksamheten att utgå från när skolan planerar utvecklingsarbetet med Agenda2030 och hur det ska synliggöras. Se sidan 9-11 där det står lite mer om detta arbete.

## 7. Sammanfattning

Tärna folkhögskola har en väl fungerande verksamhet som genom den unika utbildningsformen folkhögskola kompletterar övriga utbildningsverksamheter som finns i samhället. Skolledningen tycker att verksamheten har klarat året bra och all personal har visat en mycket lösningsinriktad sida där alla hade som fokus att deltagarna på långa kurser skulle nå sina studiemål.

Skolan kan beskrivas som bra och uppskattad med en hög måluppfyllelse avseende utbildningskvalité och deltagarnöjdhet. Tärna folkhögskola har en stabil och professionell medarbetarstab som i hög grad bidragit till ett gott resultat.

Ett orosmoln under året har varit ekonomin och skolan visar ett minusresultat per den 31 december. Det har endast inträffat för två verksamhetsår tidigare under 13 år. Övriga år har verksamheten uppvisat ett positivt ekonomiskt resultat. Skolledningen är orolig för ekonomin de kommande verksamhetsåren, 2025 och 2026, då det troligen inte blir någon uppräkningsall från regionen.

En av folkhögskolans stora utmaningar är att erbjuda vuxenutbildning till människor med låg utbildningsbakgrund och skapa förutsättningar för deras fortsatta lärande. Tärna folkhögskola kan konstatera att många av skolans deltagare upplever sina studier som meningsfulla och att studierna gjort dem bättre rustade för att gå vidare i livet. För många betyder det att de fått behörigheter för vidare studier. Skolan gläds också över att de som fullföljt de yrkesinriktade utbildningarna har goda chanser till jobb efter avslutad utbildning.

Tärna folkhögskola strävar efter att behålla en hög utbildningskvalité och samtidigt vara flexibel och anpassningsbar för att kunna möta framtida utmaningar och behov. En förutsättning för detta är att verksamheten också i fortsättningen kan rekrytera kvalificerad och kompetent personal och erbjuda ett utbildningsutbud som lockar deltagare från såväl Västmanland som övriga Sverige.

Verksamhetens framtida utmaningar är:

- Bibehålla och utveckla det goda varumärket "Tärna folkhögskola". Skolan ska bedriva attraktiv folkbildning vilket ska genomsyra hela verksamheten.

- Arbeta praktiskt med utvecklingsplanen som riktar blicken mot 2030 och det behov som kommer att finnas i samhället och för individen. Utgångspunkt är bland annat Agenda 2030 samt den Regionala utvecklingsstrategin som finns i Region Västmanland.
- Arbeta aktivt med samhällets olika aktörer inom utbildning och arbetsmarknad.
- Använda en tydlig plan för marknadsföring för skolans olika verksamheter.
- Utveckla samarbete med Vård- och Omsorgscollege i Västmanland.
- Skolan har deltagare som har olika neuropsykiatriska diagnoser. Därför måste personalen fortbilda sig löpande inom detta så att Tärna kan ge dessa deltagare den stöttning och undervisning som de behöver för att lyckas.
- Uppfylla antal deltagarveckor.
- Nå de ekonomiska målen.

Sala 2025-03-12

Margareta Wistrand  
Rektor/Verksamhetschef  
Tärna folkhögskola