



Verksamhetsberättelse

för

Tärna folkhögskola

2025

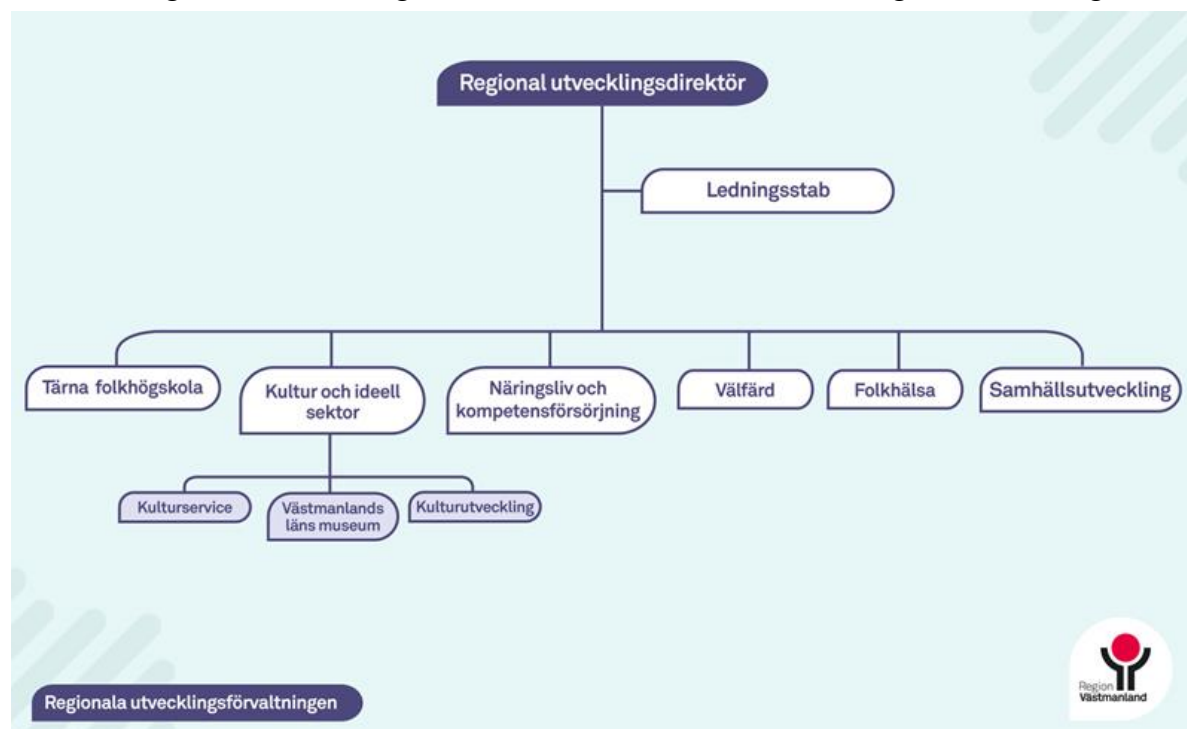
Innehåll

Inledning.....	3
1. Verksamhetsåret	3
Ekonomiska förutsättningar för 2025.....	4
Skolgemensamma aktiviteter under 2025.....	5
Kompetensutveckling hos personalen.....	6
Lärplattform.....	6
2. Genomförda kurser	7
Allmän kurs, 1-3 år.....	7
Hälso- och stresspedagogutbildning, 1 år (eftergymnasial kurs)	7
IT-pedagogutbildning på distans, 1 år (eftergymnasial kurs)	8
Vårdbiträde/Undersköterska, 1-2 år (gymnasial kurs)	8
Korta kurser (1-14 dagar).....	8
Uppdragsutbildningar	9
Konferensverksamhet.....	9
Internat	9
Redovisning per termin, enligt statistik från redovisade siffror till SCB	9
Utvecklingsplan "Framtidens folkhögskola - Tärna folkhögskola 2030"	10
3. Systematiskt kvalitetsarbete	12
4. Organisation	13
Skolan.....	13
Lärartjänster och övriga tjänster kopplade till långa kurser.....	14
Statsbidrag med riktat behov och deltagarstöd	14
Regional utvecklingsnämnd.....	14
5. Deltagarfrågor	15
6. Årets arbete för jämställdhet och mot diskriminering.....	18
Jämställdhetsarbete och jämställdhetsintegrering	18
Region Västmanlands hållbarhetsprogram.....	19
7. Sammanfattning.....	20

Inledning

Tärna folkhögskola har Region Västmanland som huvudman. Skolan ligger organisatoriskt under Regional Utvecklingsförvaltning, RUF, där även enheterna Hållbarhet, Näringsliv och kompetensförsörjning, Ledningsstab, Samhällsplanering, Kultur och ideell sektor samt Vårld och Folkhälsa ingår. Skolan har som uppdrag från regionen att bedriva allmänna och särskilda kurser, korta kurser, uppdragsutbildningar samt konferensverksamhet. Tärna följer Region Västmanlands rapporteringsstruktur och redovisar verksamhetsresultat vid varje delårs- och årsbokslut. Sedan oktober 2022 ingår Tärna folkhögskola i Regionala utvecklingsnämnden, som är verksamhetens politiska nämnd och som har ansvar för samtliga verksamheter inom Regional Utvecklingsförvaltning, RUF.

Nedan framgår hur RUF är organiserad och de verksamheter som ingår i förvaltningen.



Skolan har en verksamhetsplan med indikatorer som redovisas för nämnden utifrån en årsplan. Den politiska nämnden har möte sex gånger per år.

Verksamheten hade i början av året 4850 deltagarveckor att förvalta men fick under året ytterligare 150 deltagarveckor till sin verksamhet.

1. Verksamhetsåret

Skolledningen, rektor, biträdande rektor och servicechef, känner sig, i det stora hela, nöjda med verksamhetsåret 2025. Den stora utmaningen har varit ekonomin och att få budget för verksamheten att gå ihop. Verksamheten hade ett mål för året på +/-0. Resultatet blev +32 tkr, så det är skolledningen mycket nöjd med. Inför det nya året har skolan samma mål med ett ekonomiskt mål på +/-0, det kommer att fortsätta vara en utmaning där investeringar och inköp kommer att värderas lika noga som under 2025.

Skolan har duktig personal som jobbar lösningsinriktat och är innovativa och kommer med

förslag på förbättringar i verksamheten. Det sker ett löpande arbete med förslag och förbättringar gällande våra långa och korta kurser. Under hösten 2020 startade skolan en ny utbildning inom vård- och omsorg med inriktning mot vårdbiträde och undersköterska. Denna utbildning har fortsatt under 2025. Den 10 oktober 2022 blev skolan medlem i Vård- och omsorgscollege (VOC), så nu ingår Tärna folkhögskola i den lokala styrgruppen för Vård- och omsorgscollege i Sala där rektor och vårdlärare är med. Skolan är även delaktig i den regionala styrgruppen för VOC. Det är en stor fördel att vara medlem i VOC eftersom utbildningen blir kvalitetssäkrad.

Verksamheten har erbjudit korta kurser på kvällstid samt på helger. Sommarkursveckorna v 26 och v 33 genomfördes som vanligt. Dessa sommarkursveckor brukar vara mycket populära. Skolan har även erbjudit konferensverksamhet under året. Majoriteten av konferenserna är dagkonferenser från Region Västmanland.

Skolan planerade för 30 platser till Studiemotiverande folkhögskolekurs (SMF) under året och verksamheten nådde upp till det. Verksamheten fick flera tilldelade platser men ett tiotal personer kom inte för att påbörja sina studier.

Skolan mäter antal deltagarveckor (dv) och följer upp det löpande. Planen är att använda cirka 90% av dv på långa kurser och cirka 10% på korta kurser. Verksamheten regleras löpande, exempelvis kan verksamheten arrangera flera kortkurser om man ser att skolan har färre deltagare på långa kurser och vice versa. 2025 har skolan använt cirka 10 % till korta kurser.

Ekonomiska förutsättningar för 2025

Intäkts-/Kostnadsslag	Mkr	2024	2025
Regionersättning		11,1	10,8
Specialdestinerade statsbidrag		9,3	9,7
Övriga intäkter		5,5	5,2
Intäkter		25,9	25,7
Löner		-9,5	-9,8
Sociala avgifter		-5,2	-4,5
Inhyrd personal		-0,1	-0,1
Övriga arbetskraftskostnader		-0,3	-0,2
Personalkostnader		-15,1	-14,6
Kostnader för utbildning		-1,8	-2,0
Livsmedel		-0,9	-1,0
Lokalkostnader		-6,2	-6,1
Övriga kostnader		-2,0	-1,8
Avskrivningar		-0,2	-0,2
Övriga Verksamhetskostnader		11,1	-11,1
RESULTAT		-0,3	0,0

Skolgemensamma aktiviteter under 2025

Skolan anordnar en mängd skolgemensamma aktiviteter under ett läsår. Det är en viktig del i deltagarnas vistelse på skolan. De kan då få nya insikter, värderingar och tankar och det är meningsfullt att dela upplevelser med andra.

Under 2025 genomfördes bland annat följande aktiviteter:

27/1 Förintelsens minnesdag, filmvisning i aulan + diskussioner med alla klasser.

6/3 Föreläsning av Lotta Karlsson om klimakteriet (för klasserna HS, SP, VO)

11/3 Jobb & Utbildningsdag. Gemensam temadag för hela skolan.

25/4 Öppet Hus: Första gången vi provade att slå ihop Tärnadagen, antagning och Öppet Hus.

21/5 Allmän kurs till Stockholm, bl a museibesök Paradox museum.

29/9 Föreläsning Kriminalvården.

2-3/10 och 16-17/10 Praoelever år 9 på besök.

17/10 Allmän kurs till Wiks slott.

12/12 Luciafirande i matsalen

19/12 Öppen scen + julbord

Vid höstterminen 2025 påbörjades ett läsprojekt som sträckte sig över hela läsåret. Syftet med projektet är att skapa och bibehålla läsglädje hos deltagarna. Egen läsning och bokseminarier är exempel på aktiviteter i projektet. Skolan fortsatte med projektet under resten av 2025.

I övrigt har verksamheten under året haft gruppstärkande övningar för att skapa gemenskap i respektive grupp samt över kursgränser. Skolan har haft schemabrytande aktiviteter varje vecka i form av Friskvård och Estetisk verksamhet. Estetisk verksamhet har erbjudit till exempel foto, bild och form, textil, gelliprint, musik och keramik. Skolans deltagare på Hälso- och stresspedagogutbildningen har ansvarat för friskvården, där de exempelvis erbjudit aktiviteter som promenad, jogging, gym, fotboll, brännboll, motionsgymnastik och meditation.

Skolans stödteam har vid ett par tillfällen per termin anordnat internataktiviteter på kvällstid för att stärka gruppkänslan för de boende på internatet. Det har till exempel varit aktiviteter i gymnastiksalen och pepparkaksbak.

Varje måndag kl 10:00 samlas alla deltagare i matsalen för fika och informationsträff. Personalen, övervägande lärarna och skolledning, har ansvar för cirka ett tillfälle per termin då man har möjligheten att fortbilda samtliga och till exempel lyfta något aktuellt ämne eller titta historiskt kring vad som har hänt tidigare denna period. Det är en trevlig tradition som skolan har haft i drygt 20 år.

Fredagen den 25/4 genomfördes en Öppet Hus-dag, då besökare kunde ta del av Tärnas

verksamhet och prova-på-aktiviteter. Skolan hade även antagningsträff denna dag och bjöd också in våra 50-årsjubilarer från 1975.

Vårterminen avslutades 30/5 traditionsenligt i kyrkan och sedan var det samling i respektive klass för att efter det avnjuta en sommarbuffé i matsalen.

Vid terminsavslutningen 18/12 samlades alla klasser i sina grupper på förmiddagen på skolan och efter lunch blev det ”Öppen scen” där både personal och deltagare deltog med musik, sång och teater. Sedan var det dags för det traditionella julbordet i matsalen.

Kompetensutveckling hos personalen

Skolan följer regionens riktlinjer där det står att man ska göra en kompetensutvecklingsplan vid varje medarbetarsamtal. Detta dokumenteras skriftligt. Personalen har bland annat haft följande fortbildning:

Personaldag på Wiks folkhögskola, Införande av ny ämnesplan Gy25 förändrade arbetet på Allmän kurs, Personaldag: Säkerhetskultur. Genomgång av PDV - införande att utbilda alla deltagare under hösten och Demokratidag för all personal på Eskilstuna fhsk.

Folkhögskolornas serviceorganisation anordnar varje år två dagar som riktar sig till bland annat administratörer på folkhögskolor. Då får man information från till exempel CSN, Folkbildningsrådet och SCB. Skolans båda administratörer brukar vara med på dessa dagar och var så även i år.

I augusti genomfördes en workshop för den pedagogiska personalen med fokus på AI och hur detta kan användas i skolans verksamhet.

SYV har deltagit i folkhögskolornas SYV-konferens och skolans kommunikator har varit på en konferens som vänder sig till folkhögskolornas kommunikatörer. Därtill har individuella fortbildningar genomförts med olika innehåll.

Lokalvårdare har varit på studiebesök på Fagersta bassäng.

Region Västmanland har en digital fortbildningskatalog som samtliga regionanställda ska genomföra med jämna mellanrum. De fortbildningarna rör till exempel HLR, Brandsäkerhet, Hot och Våld, Hälsöfrämjande arbetsplats, Grundläggande miljöutbildning och Informationssäkerhet för medarbetare. Dessa fortbildningar görs på arbetstid och det finns teknisk support ifall man behöver det.

Lärplattform

Tärna folkhögskola har sedan hösten 2020 använt Google Classroom och Google+ och det fungerar mycket bra. Denna plattform använder skolan till både distansdeltagare och till de som studerar på skolan. Här delas skolgemensam information samt kursspecifik information och kommunikation med och mellan deltagare.

Skolan har sedan vårterminen 2025 tydliga rutiner gällande den digitala arbetsmiljön. Detta gör att arbetsmiljön känns tryggare.

2. Genomförda kurser

Allmän kurs, 1-3 år

Kurs för komplettering av grundskole- och/eller gymnasiebetyg samt möjlighet till förberedande högskolestudier (yrkeshögskolebehörighet och högskolebehörighet). Studier i bland annat svenska, samhällskunskap, matematik, religion, naturkunskap, historia samt engelska. Skolan har sedan hösten 2022 gått över till att jobba tematiskt så att i princip samtliga ämnen bakades in i ett tema. Matematik och engelska löpte på utanför temaarbetet. Allmän kurs har även haft profilen extra träning i svenska språket, Allmän kurs Språkstöd under våren 2025.

Mål: 55 deltagare

Resultat: 58 stycken på vårterminen och 49 på höstterminen

Hälso- och stresspedagogutbildning, 1 år (eftergymnasial kurs)

Utbildningen ger grundläggande kunskaper inom hälsa och friskvård ur ett biologiskt, psykologiskt och pedagogiskt perspektiv med syftet att förändra attityder och beteenden mot en bättre livsstil i samhället. Innehållet i kursen är bland annat anatomi, fysiologi, kost och näringslära, träningslära, friluftsliv och massage. Arbetsformen varierar mellan teori och praktik, enskilda arbeten och grupparbeten, diskussioner, studiebesök och föreläsningar. Det finns möjlighet till vidare studier genom påbyggnadskursen "Praktisk friskvård, inriktning massage" som är en kurs på en termin, samt till "Diplomerad stresspedagog", en distanskurs med tvådagarsträffar var fjärde vecka på skolan. Kursen är på en termin.

Mål: 22 deltagare

Resultat: 15 stycken på vårterminen och 24 på höstterminen

Massageutbildning

Kursen är en påbyggnadsutbildning till skolans 1-åriga utbildning Hälso- och stresspedagog. Utbildningen leder till examen med kompetens motsvarande SeQF nivå 5, yrkeshögskoleutbildning.

Kursen erbjuds endast på hösttermin.

Mål: max 16 deltagare

Resultat: 12 stycken

Stresspedagogutbildning på distans

Som diplomerad Stresspedagog kommer man kunna handleda, organisera och analysera hälsofrämjande åtgärder på individ- och gruppnivå inom stresshanteringsområdet. Man kommer även att kunna lära ut olika former av verktyg för återhämtning och inspirera till att göra livsstilsförändringar för en bättre hälsa.

Distanskursen har 6 träffar på skolan under året. Varje träff är 2-3 dagar. Kursen använder

läroplattformen Google Classroom och Google+ där man kommunicerar flitigt mellan de fysiska träffarna.

Kursen erbjuds endast på vårtermin.

Mål: ca 22 deltagare

Resultat: 24 stycken

IT-pedagogutbildning på distans, 1 år (eftergymnasial kurs)

Utbildningen förbereder för ett yrke som pedagog och utbildare inom informations- och kommunikationsteknik (IKT)-området för såväl individer som grupper.

Distanskursen har 10 träffar på skolan under året. Varje träff är två dagar i månaden, fredag och lördag. Kursen använder läroplattformen Google Classroom och Google+ där man kommunicerar flitigt mellan de fysiska träffarna.

Mål: 20 deltagare

Resultat: 23 stycken på vårterminen och 25 på höstterminen

Vårdbiträde/Undersköterska, 1-2 år (gymnasial kurs)

I denna utbildning får man studera samtliga ämnen som krävs för att få en yrkesexamen till undersköterska inom vård och omsorg, 4 terminer. Eller så studerar man kortare tid och väljer att utbilda dig till vårdbiträde, 2 terminer.

Mål: 20-22 deltagare

Resultat: 17 stycken på vårterminen och 24 på höstterminen

Totalt långa kurser:

Verksamheten har som mål att använda ca 90% av deltagarveckorna (dv) (ca 4 500 dv) till långa kurser och resten till korta kurser.

Mål: 4 500 dv (ca 90% av det totala antalet dv).

Resultat: 5 087 dv, varav Allmänna kursen står för 40% av de långa kursernas dv.

Om man räknar på det totala antalet deltagarveckor så står den Allmänna kursen för 36% av årets totala antal deltagarveckor.

Korta kurser (1-14 dagar)

Tärna folkhögskolas korta kurser planeras inom i första hand skolans profiler: friskvård, IT, film och skrivande. Skolan anordnar kortkurser på vardagar, som helgkurser och som sommarkurser. Vecka 26 i juni och vecka 33 i augusti hade verksamheten sommarkursveckor då skolan erbjöd kurs inom bland annat foto, yoga, skrivande, akvarellmålning och blomsterarrangemang. Vecka 26 hade skolan 101 deltagare och vecka 33 var det 72 deltagare på sommarkursveckan.

Mål: ca 500 dv (cirka 10% av det totala antalet dv)

Resultat: 595 dv

Totalt för långa och korta kurser:

Årets resultat blev 5 682 deltagarveckor för långa och korta kurser.

Uppdragsutbildningar

Tärna arbetar med kompetenshöjning på flera olika nivåer. Verksamheten erbjuder skraddarsydda uppdragsutbildningar där omfattning och innehåll anpassas till uppdragsgivarens önskemål. Skolan har genomfört Studiemotiverande folkhögskolekurs under året. Skolan har även ett samarbete med huvudmannen där en av Tärnas vårdlärare utbildar Språkombud inom regionen Västmanland. Det är ett samarbete mellan region Västmanland, KomVux i Fagersta och Tärna folkhögskola.

SMF, Studiemotiverande folkhögskolekurs

Mål: 30 platser

Resultat: 30 stycken

Konferensverksamhet

Skolan erbjuder konferensverksamhet till kommuner, regioner och ideella föreningar. Under året har skolan haft flera dagkonferenser än övernattande konferensgäster.

Mål: ca 800 dagkonferensgäster

Resultat: 929 stycken

Internat

Skolan har ett internat som erbjuder 44 rum till deltagare på de långa kurserna. Man bor i enkelrum med egen toalett och dusch. Rummen är möblerade med all nödvändig utrustning som till exempel säng, skrivbord, bokhylla och lampa. Förutom det så har Tärna konferensboende på 16 platser som verksamheten utnyttjar vid distansträffar, övernattande konferensgäster samt deltagare på korta kurser.

Mål-Antal boende långa kurser: minst 30 stycken

Resultat: 28 stycken på våren, 28 på hösten

Mål-Antal boende korta kurser, IT-pedagoger och Stresspedagoger: 500 stycken

Resultat: 664 stycken

Mål-Antal boende, konferenser: 50

Resultat: 59 stycken

Verksamheten mäter ovanstående faktorer löpande samt rapporterar dem till personalen samt vid behov till denpolitiska nämnden.

Redovisning per termin, enligt statistik från redovisade siffror till SCB

Siffrorna är hämtade från skolans redovisade siffror till Statistikmyndigheten SCB och är en redovisning gällande långa utbildningar samt Studiemotiverande folkhögskolekurs, SMF.

Tärna folkhögskola		Antal DV	Antal delt	Antal män	Antal kvinnor	Varav utland sfödda	Antal 18-24 år	Antal 25-29 år	Antal 30-45 år	Antal 46-60 år	Antal 60+ år
	Vårtermin	3431	610	97	513	21	52	33	110	212	202
	01. Långa allmänna kurser	1198	58	21	37	21	23	13	16	6	0
	02. Långa särskilda kurser	1672	79	11	68		12	12	26	28	1
	03. Korta kurser	327	456	55	401		2	7	68	177	201
	15. SMF	221	16	10	6		15	1	0	0	0
	16. SMF+	13	1	0	1		0	0	0	1	0
	Hösttermin	2750	560	80	481	0	58	36	97	190	184
	01. Långa allmänna kurser	834	49	26	24		36	11	7	2	0
	02. Långa särskilda kurser	1445	85	20	65		17	12	35	20	1
	03. Korta kurser	289	413	29	384		4	10	50	164	183
	15. SMF	13	1	1	0		1	0	0	0	0
	16. SMF+	169	12	4	8		0	3	5	4	0
Summa:	Totalt	6181	1170	177	994	21	110	69	207	402	386

Utvecklingsplan "Framtidens folkhögskola - Tärna folkhögskola 2030"

Under hösten 2019 påbörjades ett arbete där verksamheten uppdaterade sin strategiplan, från 2016, och målet var att rikta blicken mot 2030. Utvecklingsplanen skulle gå hand i hand med den nya regionala utvecklingsstrategi som finns i Region Västmanland samt att skolan även skulle ha Agenda 2030 som utgångspunkt. Projektet hade också samhällets och medborgarnas behov 2030 i fokus. Arbetet med utvecklingsplanen gjordes i samarbete med den politiska nämnden samt med skolans personal. Arbetsgrupperna har identifierat olika mål från Agenda2030 samt från den regionala utvecklingsstrategin. Dessa mål kommer att genomsyra verksamheten, och löpande avstämningar kommer att göras under ett verksamhetsår. Kultur- och folkbildningsnämnden fastställde den nya utvecklingsplanen 8 december 2020.

Utvecklingsplanens utvecklingsområden är:



Att utgå från Agenda 2030



Att utgå från RUS 2030



Kompetensförsörjning



Utbildningar på Tärna

Verksamheten har under året fortsatt arbetet med att konkretisera utvecklingsplanen och kopplat

den till Förvaltningsplanen.

Agenda2030-målet utifrån följande fokusområden



Mål 3 – Hälsa och välbefinnande



Mål 4 – God utbildning för alla



Mål 5 – Jämställdhet



Mål 10 – Minskad ojämlikhet



Mål 12 – Hållbar konsumtion och produktion

På Allmän kurs har man inom olika temaarbeten pratat om Agenda2030. Även skolans särskilda kurser har med sig detta tänk i de olika delkurserna som ingår i respektive utbildning. Skolan har under året arrangerat en klädbyttardag och i samband med det har man pratat om hållbarhet.

Skolan har fortsatt med arbetet att sprida kunskap från verksamhetens olika mål från Agenda2030 genom att till exempel ha små tavlor på skolans toaletter där verksamheten uppmärksammar något mål då och då.

Utifrån Mål 12 har skolans produktionskök jobbat aktivt med att minska användandet av engångsmaterial, samt att introducera vegetariska rätter på menyn en dag varannan vecka samt alla lördagar då skolan anordnar korta kurser.

Kompetensförsörjningsmålet

Kompetensförsörjningsenheten i Region Västmanland hade under våren 2024 nätverksträffar med olika branscher där rektor var med. Skolledningen har även uppdaterat sig via olika framtidsprognoser vad gäller behov på arbetsmarknaden, dels i länet, dels nationellt. Ett arbete med ett förändrat kursutbud från och med hösten 2026 påbörjades under hösten 2024 och beslutades av den politiska nämnden november 2025. Skolan kommer att erbjuda två nya utbildningar: en vårdförberedande utbildning och en förberedande utbildning för kriminalvård och polis.

Utbildningar på Tärna

Skolan har stor hjälp av analytiker samt HR-strateger inom Region Västmanland så att verksamheten kan planera sina särskilda kurser efter behovet hos individen och i samhället. Det är skolans politiska nämnd som inför varje nytt läsår tar beslut om kursutbudet. Inför beslutet gör skolledningen en behovsanalys som ska presenteras för politiken.

3. Systematiskt kvalitetsarbete

Skolans kvalitetsarbete har genomförts mot de uppsatta målen som finns i verksamhetsplanen samt i utvecklingsplanen. Uppföljning sker vid delårs- och årsbokslut. Kursplanerna för de olika utbildningarna går hand i hand med de riktlinjer som Folkbildningsrådet och Regionen har och som är verksamhetens mål.

Region Västmanland använder verktyget balanserade styrkort som mätmetod. När skolan redovisar sina mål så använder man grön färg för de mål som är klara, gul färg för de mål som har påbörjats men som inte är klara, och röd färg för mål som inte är uppfyllda. I samband med dessa mätningar så skriver skolan också en förklaring på varför resultatet har blivit som det har blivit samt hur man ska göra för att nå de mål som inte är uppfyllda.

Utvärdering

Varje enskild utbildning gör utvärderingar vid terminsslut och skolan har ett mentorssystem där mentorn har löpande samtal med deltagarna under studietiden.

Skolan gör en större muntlig utvärdering i slutet av varje termin där frågor ställs utifrån det personal och deltagare ser som kvalitet i undervisningen. Det handlar bl a om studieresultat och vilket stöd man får, social gemenskap, deltagarnas eget engagemang och samverkan. I maj varje år deltar skolan i den nationella digitala Folkhögskoleenkäten.

Verksamheten utvärderar konferenser och korta kurser genom enkäter. Genom dessa enkäter får skolan direkt respons på gästernas/deltagarnas upplevelse av skolan vilket är viktigt för fortsatt utveckling av verksamheten.

Verksamhetsspecifika mål

Skolans verksamhetsspecifika mål utgår från Regionfullmäktiges övergripande mål, Den Regionala utvecklingsstrategin (RUS) samt Förvaltningsplanen och benas sedan ner till verksamhetsnivå med indikatorer och målvärde. Vissa mål mäts vid varje delårs- och årsbokslut och andra mål mäts vid varje halvårsslut, det vill säga 30 juni och 31 december. Uppföljning och resultatet redovisas till den politiska nämnden.

Huvudrubrikerna på målen är; Ett välmående Västmanland, Ett tillgängligt Västmanland, Ett nyskapande Västmanland, (RUS' mål) samt Nöjda och trygga invånare, Effektiva och ändamålsenliga tjänster av god kvalitet, Engagerade medarbetare med rätt kompetens, Ekonomi i balans. (Regionfullmäktiges mål)

Skolans styrdokument

Verksamheten går löpande igenom skolans styrdokument och uppdaterar vid behov. Sedan distribueras det till personalen och/eller till de studerande.

Medarbetarenkät

Region Västmanland genomför regelbundet, ungefär vartannat år, en medarbetarenkät som vänder sig till alla anställda inom regionen. Hösten 2024 genomfördes en medarbetarenkät för samtliga anställda i Region Västmanland. Skolledningen är nöjd med resultatet då skolan på många områden redovisade ett bättre resultat än vad regionen och förvaltningen hade.

Verksamheten kommer att påbörja ett arbete utifrån resultatet i januari 2025. För att följa upp arbetet så gjordes en sk pulsmätning i november 2025. Resultatet visade att personalen var mer nöjd än tidigare på 5 av 8 områden.

Utvecklande medarbetarskap

Region Västmanland började under 2025 med utvecklande medarbetarskap. Det är en satsning för att stärka relationerna på arbetsplatsen och skapa en mer engagerande och hållbar arbetsmiljö. ”Målet är att arbetsplatsen ska ha ett gemensamt förhållningssätt och en kommunikation som bidrar till att såväl individ som organisation utvecklas i rätt riktning, på ett sätt som gynnar de vi ytterst är till för:” dvs deltagare, invånare.

Det ingår 8 moduler i arbetet och skolan räknar med att vi jobbar med ungefär 2 moduler per termin.

Risk- och väsentlighetsanalys

Från och med hösten 2023 har skolan ett skyddsombud. Möte med skollledning och skyddsombud har varit var tredje vecka.

Interna och externa händelser som kan påverka folkhögskolans möjligheter att nå sina mål identifieras och redovisas till den politiska nämnden vid delårsrapporter samt årsredovisning. Dessa rapporter skall innehålla en beskrivning av väsentliga och kritiska händelser inom verksamheten gällande till exempel kvalité, ekonomi och medarbetare. På så sätt är risk- och väsentlighetsanalysen systematiserad och dokumenterad.

Riskbedömning och åtgärder

När en intern eller extern händelse har identifierats görs en riskanalys med utgångspunkt från deras sannolikhet och konsekvens för verksamheten. I skyddsronderna (både den fysiska och psykosociala) identifieras risker och händelser värderas och processas i alla personalgrupper, vilket resulterar i åtgärdsplaner. Dessa planer samverkas därefter med berörda personalgrupper.

Riskbedömning arbetsmiljö

- Årliga medarbetarsamtal genomförs då arbetsmiljön diskuteras.
- Risker rapporteras till den berörda personalgruppen.
- Handlingsplaner skapas och följs upp av den berörda personalgruppen.
- Verksamheten gör en gång per år en rond enligt mall som Region Västmanland har. Då inbjuds även någon representant från deltagarna.

Riskåtgärder

Skolledningen i samråd med arbetsledare och den berörda personalgruppen väljer vilka åtgärder som ska vidtas för att undvika eller reducera riskerna inom samtliga perspektiv.

4. Organisation

Skolan

Tärna har totalt 23,25 tjänster i sin personalbudget. Tjänsterna är uppdelade i tre delar; administration, utbildning och service. Administrationen har 3,10 tjänster, långa och kortkurser har 9,75 tjänster, SMF-kursen 1,0 tjänst och serviceenheten har 9,40 tjänster.

Administrationen består av rektor, servicechef, biträdande rektor, administratör.

Enheten *Utbildning* består av pedagogisk personal för långa, korta kurser och för SMF, samt kurator (20%), SYV (20%), socialpedagog/resurspedagog (20%) och biblioteksansvarig (10%). Varje lång kurs har en kontaktperson.

Enheten *Service* består av husmor/internatföreståndare, kockar, städpersonal, vaktmästare systemtekniker och receptionist samt ett utrymme för extra personal. Skolan har även en person som jobbar som kommunikatör på 40%.

Lärartjänster och övriga tjänster kopplade till långa kurser

Skolan har 2025 totalt haft 9,55 helårstjänster gällande pedagogisk personal exklusive förstärkning eller språkstöd + tolk, fördelade på 5,35 helårstjänster exklusive förstärkning på den allmänna kursen och 4,20 på skolans profilkurser. Det finns även en kurator på 20% tjänstgöringsgrad kopplade till de långa kurserna. Verksamheten har 0,20 tjänst till kursledare på korta kurser. Det ger ett medelvärde på totalt 1,97 helårstjänster på långa kurser på 1000 dv.

Statsbidrag med riktat behov och deltagarstöd

Verksamheten använder sig inte av extra statsbidrag från Specialpedagogiska skolmyndigheten (SPSM) utan skolan har omprioriterat och anställt personal som till exempel har ansvar för det socialpedagogiska stödet. Verksamheten har kurator, SYV samt socialpedagog anställda som är riktade till långa kurser och SMF.

Regional utvecklingsnämnd

Från och med oktober 2022 ingår skolan i Regionala utvecklingsnämnden.

Regionala utvecklingsnämnden

Jenny Landernäs (M)	Ordförande
Aurora Pirraku Eriksson (M)	Ledamot
Elin Granqvist (KD)	1:e vice ordförande
Richard Fallqvist (L)	Ledamot
Janeth Persson (SD)	Ledamot
Gisela Carstinge (SD)	Ledamot
Karolina Myllergård (S)	2:e vice ordförande
Angelica Stigenberg (S)	Ledamot
Marino Wallsten (S)	Ledamot
Malin Kauranen (S)	Ledamot
Eva-Lotta Svensson (C)	Ledamot
Mikael Söderlund (M)	Ersättare
Per Norin (KD)	Ersättare
Birgitta Åkerberg (L)	Ersättare
Håkan Malmström (SD)	Ersättare
Robert Lennes (S)	Ersättare
Ann-Sofie Hesselbäck (S)	Ersättare
Felicia Granath (V)	Ersättare

Skolans politiska nämnd har ansvar för den pedagogiska verksamheten. Det innebär beslut om

innehållet på långa och korta kurser, prissättning på internatboendet, revisorsgranskning på årsredovisning samt beslut om verksamhetsberättelse.

5. Deltagarfrågor

Skolan har inplanerade möten med våra deltagare var fjärde vecka. Då har skolan internatmöte och kursråd. Tärnas servicechef är ordförande på **internatmötet** och biträdande rektor är också med samt alla boende på internatet. Man pratar om sådant som gäller internatet. **Kursrådet** har två representanter från varje klass och sedan är servicechefen samt biträdande rektor också med. Mötet tar upp skolgemensamma angelägenheter. Varje klass har **klassråd** en gång per vecka där man diskuterar sådant som gäller till exempel klassens utbildning.

Skolan har följande mötesforum där olika grupper når varandra.

Grön text = Forum där deltagarna har möjlighet att påverka sin tid på skolan.

Planeringsdagar, juni o augusti	Planering av läsåret, temadagar, möten, fortbildning, utvärdering och uppföljning
Terminsstart (dvs varje gång nya deltagare börjar)	Information om studeranderättsliga frågor, policydokument, påverkansformer, gruppen –gemensamma regler
Veckovisa Måndagsmöten	Fungerar som ett kort möte med information och sammanfattning av kommande veckan
Lärarråd	Pedagogiska råd, planering och uppföljning av kursutvärderingar, genomförande av utvärdering i slutet av varje termin, resultat och handlingsplaner. Deltagarnas studieplanering i ett gemensamt underlag, rutiner för behörighetsgivning uppdateras och följs upp.
Studerandevårdmöte	Återkommande möten då lärare och skolledning går igenom till exempel närvaro, individuella studieplaner
Omdömeskonferenser	Gemensamma riktlinjer för arbetet, underlag och dokumentation
Administratörsgruppen	Rutiner för antagning, intyg, rapportering, arkivering
Kursmöten för respektive utbildning	Kontinuerligt, frågor skickas vidare till andra kurser, ledning eller externa parter, dokumentation. Handlingsplaner för ärenden, som inte kan åtgärdas omedelbart
Kursråd	Kontinuerligt, här lyfts frågor av skolgemensam art. 2 representanter från varje klass, husmor samt en person från skolledningen.
Klassråd	Varje vecka, frågor som gäller klassen
Internatmöte	Frågor för alla som bor på internatet. Husmor är ordförande
Mentorssystem	Alla deltagare har en mentor som har löpande kontakt med deltagaren. Sedan finns även stöd av kurator, SYV och socialpedagog.
Fackligt samråd	Skolledning och skolans skyddsombud har möten var fjärde vecka.
Personalmöte, APT	Kontinuerligt för all personal. Frågor av skolgemensam art lyftes och planeras.

Skolledning (rektor och biträdande rektor, servicechef)	Medverkar i omdömeskonferensen och kontrollerar behörighetsgivning Följer upp antagningsarbete Ansvarar för intyg Ansvarar för rapportering till extern part Ansvarar för arkivering Medarbetarsamtal på hösten, lönesamtal på våren enligt kollektivavtal Samråd med enskilda medarbetare och deltagare
Utvärdering i december och maj	Utvärdering görs vid varje termins avslut

På Tärnas hemsida finns en länk, *För deltagare*, där Tärna bland annat har information om studieekonomi, internatet, högskolebehörighet, behörighet till yrkeshögskola, studieomdöme, riktlinjer för antagningskriterier, information om terminsavgift samt skolans riktlinjer. Verksamhetens riktlinjer, ”Riktlinjer för Tärna folkhögskola”, innehåller handlingsplaner för; Ordningsregler, Kränkande särbehandling och diskriminering, Varning eller avskiljande av studerande, Utvärdering av skolans utbildningsverksamhet, Krissituationer, Närvaro samt Rättigheter på folkhögskola. Under denna länk finns det även riktlinjer för antagning till långa kurser.

Utvärdering för 2025

Utvärderingar av verksamheten

Verksamheten genomför utvärderingar med deltagare som studerar på långa kurser, dels återkommande på respektive kurs, dels genom tidigare nämnd enkät som genomförs vid varje terminsslut, i december och i maj.

I slutet av vårterminen deltog skolan i den nationella Folkhögskoleenkäten som görs varje år under maj månad. Nedan visar hur resultatet i det stora hela såg ut samt också hur resultatet såg ut i jämförelse med föregående år, 2024. Den lila linjen är 2025 års resultat och den gråa linjen är resultatet från 2024.

Svarsfrekvens: 72%, vilket skolan är nöjd med då rikets svarsfrekvens ligger på mellan 40-45%.



93 % anger att studierna på Tärna generellt har ökat deras kunskaper, vilket är sex procentenheter bättre än föregående år.

95 % av de som går Allmän kurs tycker att studierna på skolan har ökat deras möjligheter att studera vidare.

76 % tycker att de har fått bättre självförtroende. Fyra procentenheter bättre resultat än 2024.

67 % har blivit bättre på att samarbeta. Det är åtta procentenheter lägre än 2024. Där ser vi dock att hela 80% på Allmän kurs upplever att de utvecklat sin samarbetsförmåga.

76 % känner att de har blivit en del av en gemenskap, vilket är en tillbakagång med fyra procentenheter jämfört med 2024.

65 % har fått inspiration att studera vidare på högskola/yrkeshögskola. Väldigt lika resultat som 2024.

82 % vill arbeta vidare med det som utbildningen handlar om. Samma resultat som 2024.

94 % anger att studierna har ökat deras möjligheter på arbetsmarknaden, vilket är hela sjutton procentenheter bättre än 2024.

88 % har fått inspiration att fortsätta jobba med den personliga utvecklingen. Ett par procentenheter lägre än föregående år. Uppdelat efter kön så svarar 92% av männen att de vill fortsätta jobba med den personliga utvecklingen.

96 % har fått inspiration till att fortsätta lära sig nya saker. Fem procentenheter bättre resultat än 2024.

Utbildningsenheten på skolan har satt upp ett fokusområde under läsåret 25/26, där tyngden ligger på att öka känslan av gemenskap för deltagare på skolan. Vid halvtidsutvärderingen strax före jul 2025 ser vi att 85% upplever att de har en mycket god gemenskap i sin klass. Lika stor andel svarar att gemenskapen är mycket viktigt för närvaron på skolan. Skolan fortsätter att arbeta vidare med att deltagarna skall känna gemenskap även mellan kursgränser, där resultatet var lägre och behåller skolgemensamma aktiviteter, gemensam friskvård och estetisk verksamhet.

Skolan gjorde även en speciell utvärdering till deltagare på internatboendet där man kunde utläsa att de var nöjda med servicen på skolan. Det har förekommit interna konflikter om städning och ordning i dagrummen men annars upplever de boende att det är en bra boendemiljö. De boende tycker att den löpande informationen fungerar bra.

6. Årets arbete för jämställdhet och mot diskriminering

Jämställdhetsarbete och jämställdhetsintegrering

Region Västmanland har en policy ”Hälsofrämjande arbetsplats”, som är beslutad i Regionfullmäktige 2023-11-14. (Dokumentet ersätter tidigare dokument: Arbetsmiljö dok. nr. 2031, Jämställdhetspolicy dok. nr 2173, Policy om kränkande särbehandling, trakasserier och sexuella trakasserier dok. nr. 7315, Homosexuella, bisexuella, trans- och queerpersoner dok. nr. 7313.)

”Regionen ska vara en hälsofrämjande arbetsplats. Det innebär att verksamhetsmål uppnås samtidigt som en god arbetsmiljö och förutsättningar skapas för ett hållbart arbetsliv för regionens medarbetare hela arbetslivet. Utgångspunkten för arbetet är framgångsfaktorer för en hälsofrämjande arbetsplats.”

” Målet för arbetsmiljöarbetet i Region Västmanland är hälsofrämjande arbetsplats med låg och stabil sjukfrånvaro samt en god, jämställd och jämlik arbetsmiljö för samtliga medarbetare.”

” Region Västmanland ska vara en arbetsplats fri från kränkande särbehandling, trakasserier och sexuella trakasserier. Sådana händelser är inte accepterade och ska, om de uppstår, hanteras skyndsamt. Medarbetare som gjort en anmälan eller bidragit med information i en utredning får ej utsättas för repressalier.”



De olika delarna är: Mål och uppdrag-Medarbetarskap och ledarskap - Delaktighet och gemenskap – Kommunikation och mötesforum - Systematiskt arbetsmiljöarbete - Hälsa, anpassning och rehabilitering - Likabehandling och jämställdhet - Lärande och utveckling. Som regionfolkhögskola så följer vi Regionens Policy ”Hälsofrämjande arbetsplats”. Region Västmanland gör olika uppföljningar som har med området att göra, till exempel vid medarbetarundersökning.

Region Västmanlands hållbarhetsprogram

Region Västmanland har sedan maj 2023 ett hållbarhetsprogram. Hållbarhetsprogrammet innehåller mål för resurseffektivitet och hållbara inköp, jämlikhet och jämställdhet, klimat, tillgänglighet och delaktighet samt biologisk mångfald och giftfri miljö.

Med hållbarhetsprogrammet 2023-2030 säkrar regionen ett samlat grepp om frågorna, genom att integrera de ekologiska, sociala och ekonomiska hållbarhetsperspektiven i ett och samma program för att se till att regionens verksamheter är i linje med och bidrar till Agenda 2030. Hållbarhetsprogrammet säkrar att Region Västmanland och den egna organisationens arbete är hållbart samt att man arbetar för målen i programmet genom att integrera dem i styrprocessen och målstyrningen. Verksamheten ska utgå från rubrikerna Resurseffektiva verksamheter och hållbara inköp - Minskad klimatpåverkan och klimatanpassad verksamhet - Biologisk mångfald och giftfri miljö - Jämlika, jämställda, tillgängliga och inkluderande verksamheter.

Aktiviteter och mål

Tärnas förhållningssätt skall präglas av respekt för olika åsikter och därmed vara fri från diskriminering på grund av kön, etnisk tillhörighet, funktionshinder, religionstillhörighet, sexuell läggning eller ålder.

Skolan har en tydlig handlingsplan för vad som gäller vid kränkande särbehandling och diskriminering. (Se Riktlinjer kapitel 2, Kränkande särbehandling och diskriminering.)

Rutiner om hur skolan arbetar med jämställdhet har syfte att:

- stödja skolans jämställdhetsarbete
- stödja skolans hållbarhetsarbete

Tärna folkhögskola har, som en naturlig del i det vardagliga arbetet, som mål att kunskapen och medvetenheten om genus- och jämställdhetsfrågor samt mänskliga rättigheter hos både medarbetare och studerande ska finnas. För att uppnå detta så har skolan löpande utbildning/diskussioner inom området vid personaldagar, föreläsare inom ämnet för deltagarna samt mentorssamtal varje termin där verksamheten tar upp frågan.

I undervisningen har verksamheten ett medvetet och aktivt förhållningssätt till genusfrågor och varje lärare ska se till att undervisningen till innehåll och upplägg präglas av ett jämställdhetsperspektiv.

Skolan har ett kursråd där det finns representanter från samtliga utbildningar samt från personalgruppen. Kursrådets uppgift är att fungera som remissinstans och därmed vara en slags kvalitetsgaranti för olika frågor kring verksamhetens planering, genomförande och uppföljning. I skolans antagningsprocesser strävas att i möjligaste mån få en så jämn könsfördelning bland kursdeltagare som möjligt.

Skolan har genom sin utvecklingsplan lyft fram två mål i Agenda2030 som har med jämställdhetsarbete och mänskliga rättigheter att göra; 5 - Jämställdhet, 10 - Minskad ojämlikhet. Dessa mål, tillsammans med de tre övriga identifierade målen från Agenda2030 mål 3, 4 och 12, kommer verksamheten att utgå från när skolan planerar utvecklingsarbetet med Agenda2030 och hur det ska synliggöras. Se sidan 10-11 där det står lite mer om detta arbete.

7. Sammanfattning

Tärna folkhögskola har en väl fungerande verksamhet som genom den unika utbildningsformen folkhögskola kompletterar övriga utbildningsverksamheter som finns i samhället. Skolledningen tycker att verksamheten har klarat året bra och all personal har visat en mycket lösningsinriktad sida där alla hade som fokus att deltagarna på långa kurser skulle nå sina studiemål.

Skolan kan beskrivas som bra och uppskattad med en hög måluppfyllelse avseende utbildningskvalité och deltagarnöjdhet. Tärna folkhögskola har en stabil och professionell medarbetarstab som i hög grad bidragit till ett gott resultat.

Ett orosmoln under året har varit ekonomin men skolan lyckades få ett positivt resultat per den 31 december och det är skolledningen stolt och nöjd över.

En av folkhögskolans stora utmaningar är att erbjuda vuxenutbildning till människor med låg utbildningsbakgrund och skapa förutsättningar för deras fortsatta lärande. Tärna folkhögskola kan konstatera att många av skolans deltagare upplever sina studier som meningsfulla och att studierna gjort dem bättre rustade för att gå vidare i livet. För många betyder det att de fått behörigheter för vidare studier. Skolan gläds också över att de som fullföljt de yrkesinriktade utbildningarna har goda chanser till jobb efter avslutad utbildning.

Tärna folkhögskola strävar efter att behålla en hög utbildningskvalité och samtidigt vara flexibel och anpassningsbar för att kunna möta framtida utmaningar och behov. En förutsättning för detta är att verksamheten också i fortsättningen kan rekrytera kvalificerad och kompetent personal och erbjuda ett utbildningsutbud som lockar deltagare från såväl Västmanland som övriga Sverige.

Verksamhetens framtida utmaningar är:

- Bibehålla och utveckla det goda varumärket ”Tärna folkhögskola”. Skolan ska bedriva attraktiv folkbildning vilket ska genomsyra hela verksamheten.
- Arbeta aktivt med samhällets olika aktörer inom utbildning och arbetsmarknad.
- Använda en tydlig plan för marknadsföring för skolans olika verksamheter.
- Utveckla samarbete med Vård- och Omsorgscollege i Västmanland.
- Skolan har deltagare som har olika neuropsykiatriska diagnoser. Därför måste personalen fortbilda sig löpande inom detta så att Tärna kan ge dessa deltagare den stöttning och undervisning som de behöver för att lyckas.
- Uppfylla antal deltagarveckor.
- Nå de ekonomiska målen.

Sala 2026-03-11

Margareta Wistrand
Verksamhetschef /Rektor
Tärna folkhögskola