



Delårsrapport 2 2025

Kollektivtrafikförvaltningen

Diarienummer KTM250010

Inledning

Året i korthet

År 2024 hade Västmanland den högsta nöjdheten i Sverige för den allmänna kollektivtrafiken – ett mycket glädjande resultat. Nöjdheten fortsätter dessutom att öka, vilket sannolikt beror på förbättrad punktlighet och regularitet i tågtrafiken, samt satsningar på information och marknadsföring av kollektivtrafiken.

Under våren lanserades en ny app som är mer användarvänlig och ger resenärerna bättre information om sina resor. Flera digitala hållplatskärmar har bytts ut mot mer tillgänglighetsanpassade och informativa skärmar, och ytterligare installationer planeras runt om i länet under året. Implementeringen av ett nytt biljettsystem har påbörjats och kommer att fortsätta under 2026.

Upphandlingen av ett nytt systemstöd för särskilda persontransporter är nu klar och kommer att införas under 2026. Det nya systemet kommer att förbättra både information och tillgänglighet för resenärerna, samt möjliggöra ett mer automatiserat och digitaliserat arbetssätt.

I november träder ett nytt transportavtal med taxibolagen för särskild kollektivtrafik i kraft. Avtalet innehåller en utökad kvalitetsuppföljning med syfte att säkerställa fortsatt hög servicenivå. Inför avtalsstarten genomförs en utbildningsinsats för alla förare, med fokus på gott bemötande, i samarbete med Funktionsrätt.

Inledning

Ekonomi

Det ekonomiska resultatet bedöms landa i linje med budget. En planerad reducering av parallellgående busstrafik skulle ha genomförts vid årets början, men sköts upp till oktober för att säkerställa att tågtrafiken först blev mer robust. Den senarelagda reduceringen påverkar ekonomin negativt.

Samtidigt har beslutet om att återinföra skattebefrielsen på biogas lett till minskade kostnader för busstrafiken. Förvaltningen har dessutom fått en retroaktiv återbetalning av biogasskatt för åren 2023–2024. Sammantaget balanserar kostnadsökningen från den senarelagda reduceringen mot de minskade kostnaderna för biogas, vilket gör att de ekonomiska effekterna i stort sett tar ut varandra.

Biljettintäkterna har minskat till följd av att antalet resande inte ökat som förväntat. Denna minskning kompenseras dock av lägre personalkostnader, till följd av färre medarbetare, samt minskade kostnader för sjukresor.

Framtid och utmaningar

Implementeringen av ett nytt systemstöd för särskild kollektivtrafik kommer att medföra ett ökat resursbehov under nästa år, vilket i sin tur innebär högre kostnader under införandefasen.

Fokus fortsätter på att öka resandet inom allmän kollektivtrafik och förutsätter bland annat en robust utförd trafik som går enligt plan. Inom särskild kollektivtrafik fortsätter fokus på att kvalitetssäkra trafiken.

Arbete fortsätter med insatser för att sänka sjukfrånvaron.

Omfattande underhållsåtgärder för att livstidssäkra – och i vissa fall livstidsförlänga – tågen kommer att innebära ökade kostnader, vilket har beslutats av Regionfullmäktige. Ett kommande behov av en ny bussdepå i Västerås väntas också medföra betydande ekonomiska konsekvenser.

Artificiell intelligens (AI) kommer att få en allt större roll, framför allt inom analys och trafikplanering, vilket öppnar upp för mer datadrivna och effektiva arbetssätt.

Måluppfyllelse

Mål	Prognos utveckling	Kommentar
Nöjda och trygga invånare		Marknadsandelen har minskat, vilket kan bero på omfattande banarbeten under sommaren. Nöjdheten och upplevd trygghet fortsätter att öka inom allmän kollektivtrafik och når målet. Inom särskild kollektivtrafik minskar nöjdheten och den upplevda tryggheten något.
Effektiva och ändamålsenliga tjänster av god kvalitet		Andelen utförda och punktliga turer inom tågtrafiken har förbättrats betydligt och överstiger målet.
Engagerade medarbetare med rätt kompetens		Sjukfrånvaron har ökat. Insatser genomförs löpande och systematiskt. Flera långtidssjukskrivningar avser planerad sjukfrånvaro. Sjukfrånvaron bedöms minska resten av året.
Ekonomi i balans		Reducering av parallellgående busstrafik genomförs i oktober. Det är en fördröjning som påverkar kostnaderna negativt. Den uteblivna kostnadsminskningen kompenseras med minskade kostnader med anledning av återinförandet och den retoaktiva återbetalningen av skattebefrielse på biogasskatt. Minskade biljettintäkter kompenseras mot lägre personalkostnader och lägre kostnader för sjukresor.

Indikatorer

Nöjda och trygga invånare

Indikator	Utfall 2024	Mål 2025	Utfall 2025	Prognos utveckling	Kommentarer
Kollektivtrafikens marknadsandel av det motoriserade resandet	14%	17%	13%		Marknadsandelen och antalet resor har minskat. Minskat resande med regional busstrafik motsvaras av ökat resande på Bergslagspendeln.
Antal resor busstrafik	14,3 miljoner	6% ökning*	-6%		Antalet resor har minskat inom både inomkommunal och regional trafik.
Andel invånare som är nöjda med den allmänna kollektivtrafiken	62%	62%	65%		Nöjdheten fortsätter att öka.
Andel resenärer som är nöjda med den allmänna kollektivtrafiken	72%	74%	76%		Nöjdheten var högst i landet år 2024 och nöjdheten har fortsatt att öka under året.
Andel resenärer som är nöjda med sjuk- och färdtjänstresor	88%	89%	87%		Nöjdheten har minskat något.
Andel resenärer som upplever sig trygga vid resa med allmän kollektivtrafik	75%	76%	79%		Den upplevda tryggheten ökar och överstiger målet.
Andel resenärer som upplever trygghet vid sjuk- och färdtjänstresa	82%	83%	81%		Den upplevda tryggheten har minskat något.

* I jämförelse med utfall 2023

Indikatorer

Ändamålsenliga och effektiva tjänster

Indikator	Utfall 2024	Mål 2025	Utfall 2025	Prognos utveckling	Kommentarer
Andel utförda turer tågtrafik	90%	90%	94%		Andelen utförda turer har ökat och överstiger målet.
Andel utförda turer busstrafik	99,7%	99,8%	99,7%		Andel utförda turer inom busstrafik ligger högt och på motsvarande nivå som föregående år.
Punktlighet tågtrafik	80%	85%	85%		Andelen punktliga turer har ökat och når målet.

Engagerade medarbetare med rätt kompetens

Indikator	Utfall 2024	Mål 2025	Utfall 2025	Prognos utveckling	Kommentarer
Sjukfrånvaro	7,3%	7,0%	8,5%		Korttidssjukfrånvaron ligger på en rimlig nivå. Långtidssjukfrånvaron är hög.
Hållbart medarbetarengagemang (HME)	72	72	-		Ingen mätning 2025.

Indikatorer

Ekonomi i balans

Indikator	Utfall 2024	Mål 2025	Utfall 2025	Prognos utveckling	Kommentarer
Ekonomiskt resultat	+9 mnkr	0 mnkr	+13 mnkr		Trots att det ekonomiska resultatet per augusti visar ett positivt resultat om 13 miljoner kronor, beräknas helårsprognosen landa på ett nollresultat. Den positiva avvikelsen beror framför allt på tillfälligt lägre kostnader under sommarmånaderna än vad som bedöms under årets resterande månader, vilket innebär att det nuvarande överskottet kommer att balanseras ut. Prognosen bygger på en helhetsbedömning av årets kvarvarande månader och syftar till att ge en realistisk bild av det ekonomiska läget vid årets slut.

Uppdrag

Uppdrag	Status	Kommentarer
RF25-4 Under 2025 ska Kollektivtrafiknämnden vidta åtgärder för att öka robustheten i kollektivtrafiken		Punktligheten och regulariteten inom tågtrafiken har förbättrats betydligt och når målen.
RF25-7 Under 2025 ska regionstyrelsen och samtliga nämnder prioritera digital teknik och metoder som minskar administrativ tid och dämpar kostnadsutvecklingen.		Effektivisering, automatisering och digitalisering sker löpande, till exempel har e-utbildningar arbetats fram för att effektivisera upplärning av nya medarbetare och digitalisering och förbättring av säker kommunikation har implementerats. Arbeta med implementering av nytt systemstöd för särskilda persontransporter har inletts. I och med övertagande av trafiken i Surahammar ser vi över digitalisering av planeringsprocessen av särskild skolskjuts. Förvaltningen digitaliserar även processen för utbetalning av eget resande med fokus på att minska administrationen och säkra kvaliteten.
RF25-11 Under 2025 ska regionstyrelsen och samtliga nämnder vidta åtgärder för att öka andelen egen personal och fortsätta öka frisknärvaron.		Aktivt arbete med fokus på personalrelaterade frågor sker kontinuerligt.
RF25-12 Under 2025 ska regionstyrelsen och, samtliga nämnder vidta åtgärder för att sänka regionens kostnadsnivå och hålla nere kostnadsutvecklingstakten så att regionens underskott minskar.		Aktivt arbete med fokus på kostnadsrelaterade frågor sker kontinuerligt på kort och lång sikt. Avveckling av Kundcenter får full effekt från och med oktober. Samarbete över enhetsgränser sker, vilket bidrar till ett minskat behov av personalresurser.

Uppdrag

Uppdrag	Status	Kommentarer
KTN25-1 Under planperioden öka resandet inom den allmänna kollektivtrafiken		För att förenkla köp av biljetter och förbättra informationen kring resan har en ny app implementerats före sommaren. Den nya appen kommer att fortsätta att utvecklas så att alla produkter så småningom ska kunna köpas via appen. Undersökningar pågår för att ta reda på vad resenären tycker om kollektivtrafiken, för att kunna sätta in rätt åtgärder. Aktivt arbete pågår för att erbjuda en relevant och robust kollektivtrafik i såväl länets kommuner som regionen.
KTN25-2 Under planperioden arbeta för en mer flexibel kollektivtrafik		Flextrafiken i Västerås har utvecklats. Löpande dialoger sker med kommunerna i länet om trafikutveckling. Status kring flexibel trafik har sammanställts för samtliga kommuner i länet och kommer att presenteras för nämnden.
KTN25-3 Under planperioden utveckla den länsöverskridande kollektivtrafiken		Löpande dialoger sker med tågbolag och angränsande regioner.
KTN25-4 Under planperioden skapa en god beredskap inför eventuella kriser		Arbete pågår med framtagande av kris- och beredskapsplan i samverkan med regionen och trafikoperatörer.
KTN25-5 Under planperioden öka påverkansarbetet med andra aktörer		Dialoger sker inom relevanta forum, som till exempel kring Mäljarbanan och Stockholm-Oslo 2:55.

Aktiviteter

Nr	Aktiviteter	Status	Kommentarer
KTN25-4 KTN25-1	Genomföra åtgärder för att öka tryggheten		Inom särskild kollektivtrafik hanteras alla avvikelser och i samband med nytt transportavtal som gäller från och med november kommer ytterligare insatser att genomföras för ökad kvalitetssäkring. Trygghetsskapande åtgärder genomförs i den allmänna kollektivtrafiken.
KTN25-1	Uppdatera trafikförsörjningsprogrammet		Sker enligt plan.
RF25-4 KTN25-1 KTN25-2	Undersöka möjligheter till mer flexibel inomkommunal trafik i samarbete med någon pilotkommun		Löpande dialoger sker med kommunerna i länet om trafikutveckling. En sammaställning kring flexibel trafik för samtliga kommuner i länet är klar och ligger till grund för det fortsatta arbetet.
RF25-4	Följa den tekniska utvecklingen av autonoma fordon		Piloten avseende automatisk hållplatsangöring är avslutad och rapport inväntas för att summera slutsatserna.
RF25-4 RF25-7	Kvalitetssäkra trafiken inom särskild kollektivtrafik genom att implementera nytt systemstöd och i samband med nytt avtal lansera nytt kvalitetsuppföljningskoncept		Upphandling av systemstöd är klar. Nytt kvalitetsuppföljningskoncept sker i samband med nytt avtal med transportförtetagen i november.
RF25-4 RF25-12	I samverkan med Regionstyrelsen, omhänderta resultatet för fortsatt arbete med slutsatserna av genomlysningen samt utarbeta avtal med Svealandstrafiken		Nya ägardirektiv är på plats och i övrigt pågår arbete.

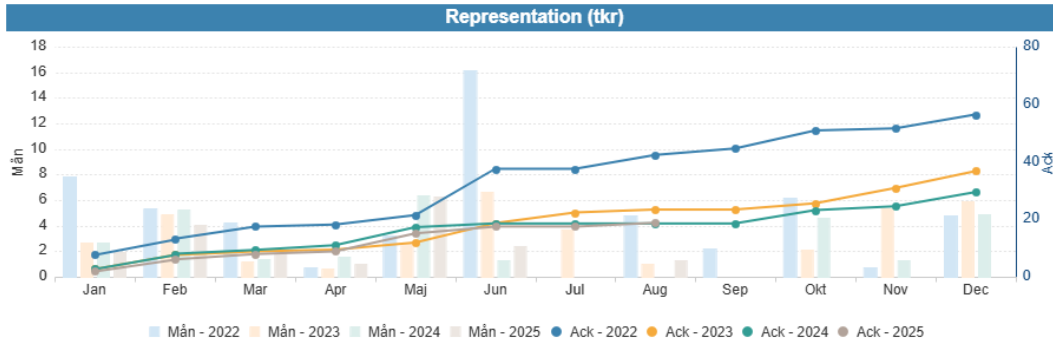
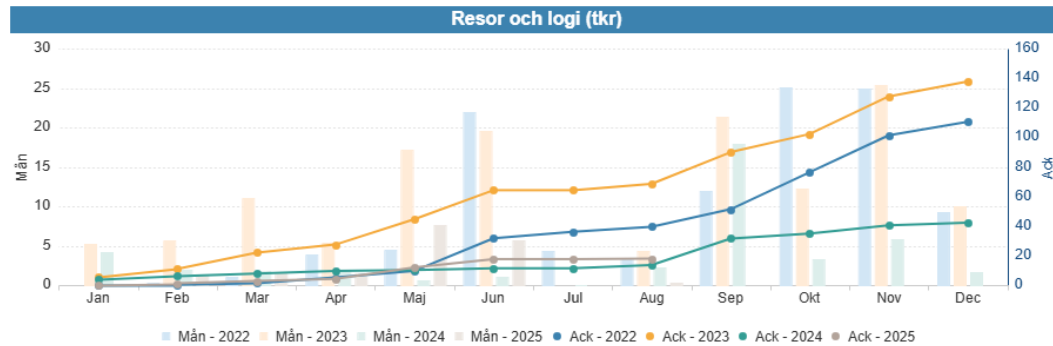
Aktiviteter

Nr	Aktiviteter	Status	Kommentarer
RF25-4 KTN25-1 KTN25-3	Utveckla den länsöverskridande kollektivtrafiken		Dialog sker med SJ, UL, Dalabanan, Mälardalstrafik och Tåg i Bergslagen.
RF25-4 KTN25-4	Ta fram en dokumenterad kris- och beredskapsplan		Sker enligt plan. Arbete pågår.
KTN25-1 KTN25-5	Stärka påverkansarbetet kring utveckling av länets infrastruktur och Mälarbanan i synnerhet:		
	1. Via Mälardalsrådet (EBS) och bolaget Oslo-Stockholm 2.55		Deltar aktivt enligt plan.
	2. Etablera ett fördjupat samarbete mellan förvaltningen och länets kommuner för att utveckla länets påverkansarbete inom infrastrukturområdet		Kontinuerliga dialoger sker med Regionala utvecklingsförvaltningen inom området infrastruktur.
	3. Utifrån "ÅVS" Finnslätten" och utifrån berörda aktörers roller och mandat arbeta för stärkta förbindelser till och från Finnslätten		Enligt plan. Förvaltningen deltar i en utredning som genomförs av Västerås stad för att förbättra trafiken och tillgängligheten i området.
	4. Öka tillgängligheten på biljetter		Ny app är implementerad. Tåg i Bergslagen har fått hårdvara för att kunna aktivera och visera VL's biljetter ombord på tågen. Lösningen är inte långsiktigt optimal eftersom tågvärden behöver hantera en extra hårdvara. Parallellt pågår integration så att Tåg i Bergslagens egna viseringsapp kan integreras och visera VL's biljetter. Arbete pågår för att möjliggöra giltighet för VL's biljetter i all tågtrafik som regionen medfinansierar.

Aktiviteter

Nr	Aktiviteter	Status	Kommentarer
KTN25-1	Ökat resandet genom marknadsföringskampanjer och att förenkla för resenären		Marknadsföringskampanjer genomförs löpande. Ny app är lanserad med möjlighet att köpa fler produkter. Appen kommer att fortsätta att utvecklas. Nya digitala hållplatsskärmar har satts upp på flera hållplatser. Under resten av året och nästa år kommer fler nya digitala hållplatsskärmar att sättas upp.
KTN25-1	Implementera nytt biljettsystem som underlättar för kunden och förbättrar uppföljning av resandestatistik		Projekt för implementering av nytt biljettsystem pågår.
RF25-11	Utveckla chef- och ledarskapet		Utveckling av chefs- och ledarskapet sker kontinuerligt.
RF25-11	Utveckla medarbetarskapet		Under våren har alla enheter/verksamheter arbetat med utbildningen "självledarskap". Under hösten kommer UM - Utvecklande medarbetarskap att påbörjas.
RF25-11	Aktivt arbeta med att sänka sjukskrivningstalet		Sjukfrånvaron har ökat, men arbete sker aktivt med bland annat rehabiliteringsplaner.
RF25-7 RF25-12	Effektivisera och digitalisera processer		För att effektivisera utbildningsinsatser har digitala utbildningar producerats. Digitala hållplatsskärmar. Visering ombord på tågen. Översyn och effektivisering av trafikförändringar. Effektivisering av gruppbiljett för skolverksamhet pågår. Effektivisering av säkra mejl. Med mera.
RF25-7 RF25-12	Genomföra beslutade åtgärder för en ekonomi i balans		Reducering av parallellgående busstrafik kommer att genomföras, men sker med fördröjning. I stället för januari sker reduktionen i oktober.

Nyckeltal



Kommentarer

Kostnad för resor och logi samt representation uppgår till 37 tkr till och med augusti, vilket är i nivå med föregående år. Stor restriktivitet råder inom förvaltningen.

Medarbetare

Arbetad tid, ack aktuell månad	2024	2025	Förändring	Förändring %
Utförd arbetstid Egen personal	93 529	82 642	- 10 887	-12%
Utförd arbetstid Resursenheten	-	-	-	-
Utförd arbetstid Externt inhyrd personal (utifrån kostnad)	-	-	-	-
Arbetad tid inkl jour/beredskap	92 890	82 642	- 10 248	-11%
Arbetad tid exkl jour/beredskap	92 886	82 632	- 10 254	-11%
Antal årsarbetare utifrån arbetad tid exkl jour/beredskap	92	82	- 10	-11%

Kommentarer

Antalet medarbetare har minskat, främst på grund av avveckling av Kundcenter vid Västerås centralstation men även effektivisering av verksamheten.

Medarbetare

Sjukfrånvaro mätt i procent, perioden innan	2024	2025
Total sjukfrånvaro	7,3	8,5
Varav sjukdag 1-14	3,2	3,2
Varav sjukdag 15-90	0,6	1,6
Varav sjukdag 91-365	2,6	2,5
Varav sjukdag 366-	0,8	1,2
Kvinnor	8,7	10,3
Män	4,2	4,4
Anställda -29 år	5,4	5,3
Anställda 30-49 år	8,2	9,3
Anställda 50 år -	6,9	8,3

Kommentarer

Sjukfrånvaron har ökat, men bedöms inte vara arbetsrelaterad. Bedömningen är att sjukfrånvaron kommer att sjunka under hösten.

Ekonomisk effekthemtagning

Aktivitet/projekt	Tidplan	Beräknad effekt	Realiserad effekt	Kommentar
Avveckling Kundcenter	Mars 2026	3,5 mnkr	3,5 mnkr	Realiserad effekt uppgår minst till beräknad effekt. Projektet får full effekt från och med oktober 2025.
Reducering parallellgående busstrafik	December 2025	10 mnkr	0 mnkr	Reducering av busstrafik planeras ske i oktober 2025.

Ekonomi

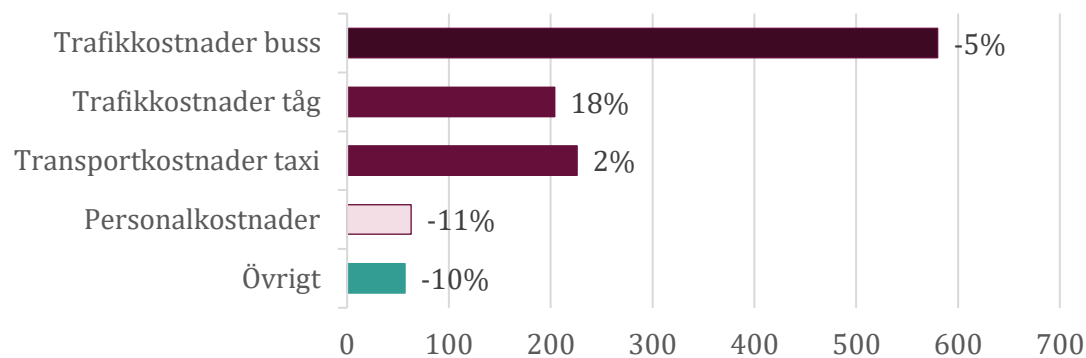
Resultaträkning (mnkr)	Augusti 2025	Augusti 2024	Bokslut 2024	Budget 2025	Prognos Augusti
Biljettintäkter	116	118	184	196	176
Övriga trafikintäkter	45	42	70	74	74
Regionersättning	275	261	392	412	412
Driftbidrag kommuner	259	286	435	441	403
Övriga intäkter	38	44	67	65	65
Summa intäkter	733	751	1 148	1 188	1 130
Trafikkostnader buss	-362	-403	-610	-618	-580
Trafikkostnader tåg	-136	-133	-173	-208	-204
Transportkostnader särskild kollektivtrafik	-145	-143	-222	-232	-226
Personalkostnader	-40	-46	-71	-69	-63
Övriga kostnader	-37	-41	-63	-61	-57
Summa kostnader	-720	-766	-1 139	-1 188	-1 130
Resultat	13	-15	9	0	0

Kommentarer

Prognosen visar på ett 0 resultat. Reducering av parallellgående busstrafik genomförs inte förrän i oktober, vilket påverkar kostnaderna negativt, men kompenseras av återbetalning samt lägre kostnad för biogas på grund av att skattebefrielsen är återinförd.

Biljettintäkterna blir lägre på grund av att resandet inte har ökat som förväntat. Färre medarbetare ger lägre personalkostnader och kostnaderna för sjukresor beräknas bli lägre på grund av minskat resande.

Kostnadsutveckling - helårsprognos



Kommentarer

Kostnader för busstrafiken beräknas bli lägre med anledning av att skattebefrielsen på biogas har återinförts, dels från och med månadsdebiteringen under året, dels på grund av retroaktiv återbetalning för perioden februari år 2023 till och med december år 2024. För att invänta stabilisering i tågtrafiken sker reduktion av busstrafiken från och med oktober och inte från årets början, vilket påverkar busskostnaderna negativt.

Minskade personalkostnader beror på lägre PO-pålägg samt färre medarbetare främst på grund av stängning av Kundcenter.

Minskade övriga kostnader beror främst på att Kundcenter har stängts samt övriga genomförda åtgärder utifrån Q1-uppdraget.

Investeringar

Investeringsprojekt <i>Belopp i mnkr</i>	Budget 2025		Prognos 2025	Avvikelse
	inkl överförda medel	Utfall 2025		
Immateriella anläggningstillgångar:	0	0	0	0
Digitala hållplatsskyltar	4 100	1 875	3 000	2 225
Utveckling VL-app	3 600	939	3 200	2 661
Systemstöd särskilda persontransporter	8 000	0	0	8 000
Summa	15 700	2 814	6 200	12 886

Kommentarer

Uppsättning av nya digitala hållplatsskärmar har påbörjats under året och fortsätter under nästa år. Appen är klar och lanserades i början av sommaren. Upphandling av systemstöd för särskilda persontransporter är klar och kommer att implementeras under åren 2026 - 2027.

Utöver förvaltningens investeringsbudget finns 25 mnkr medel avsatta regionövergripande för nytt biljettsystem. Hittills har 841 tkr använts av dessa medel. Den stora utgiften för biljettsystemet blir under år 2026.

Intern kontroll regionövergripande

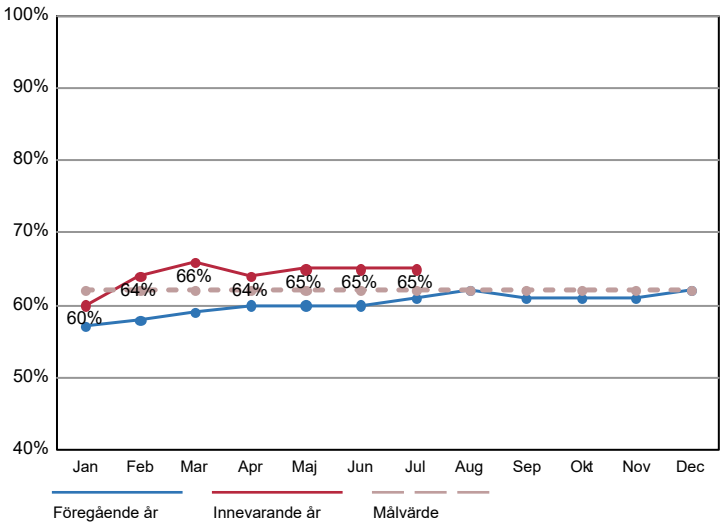
Granskningsområde	Berörd reglemente, policy, regler	Metod för granskningen	Resultat av granskningen	Åtgärder
Avtalgällande personal följs inte vilket leder till merkostnader	Avtal, riktlinjer	Kontroll av avslutade tillsvidareanställningar som har följts av timanställning under perioden 2024-06-01- 2025-05-31	Under perioden har det inte varit några tillsvidareanställningar som avslutats och har följts av en timanställning, vilket också medför att det inte finns några fall med förändrad lön utanför avtal.	Ingen avvikelse och därav inga åtgärder.
Bedömning av kemiska arbetsmiljö- och miljörisker genomförs inte enligt lagkrav och fastställd rutin, vilket leder till risk för människors hälsa, miljö, patientsäkerhet samt bristande lagefterlevnad	Lag och rutiner	Stickprovskontroll	6 produkter av 11 saknar riskbedömning.	Riskbedömningen ska genomföras var tredje år. Vidareutbildning av kemikalieombud och chefer kommer att ske samt försök till samverkan mellan verksamheterna som hanterar samma typ av kemikalier i samma miljö. Tydliggöra det som gäller kring inköp av kemikalier. Dessa ska inte köpas utanför avtal och antalet produkter ska hållas ner. Ta stöd från regionen centralt då det saknas kemistkompetens i förvaltningen.
Kontroll av om inköpen görs utifrån upphandlade eller direktupphandlade avtal	Inköspolicy	Kontroll på inköp fakturerade november 2024-mars 2025 gällande operations- och intensivvårdsmaterial, övrigt förbrukningsmaterial, inredningsmaterial och laboratoriematerial, samt stickprovskontroll på utvalda avtalsleverantörer inom dessa områden för att se om inköp har gjorts av icke avtalade produkter.	Ett inköp (564 kr) har gjorts via avtalad leverantör och 0,025 mnkr har gjorts från icke avtalade leverantörer. Stickprov genomfördes av inköp hos 6 av regionens avtalade leverantörer inom de kontrollerade avtalsområdena. Ingen av de kontrollerade fakturorna avsåg KTF.	Två fakturor avser inköp via icke avtalad leverantör. Fakturorna avser material som inte finns upphandlat. Ett av inköpen har genomförts enligt den rutin som gäller när avtal inte finns. Dokumentation om rutin för inköp finns framtagen inom förvaltningen. Berörda medarbetare har informerats om rutinerna.
Risk att passerkort/nycklar används av obehöriga	Riktlinjer	Stickprovskontroller på passerkort/nycklar	Stickprovskontroll har inte genomförts på Kollektivtrafikförvaltningen.	När medarbetare slutar, avslutas passerkortet.

Intern kontroll förvaltningsnivå

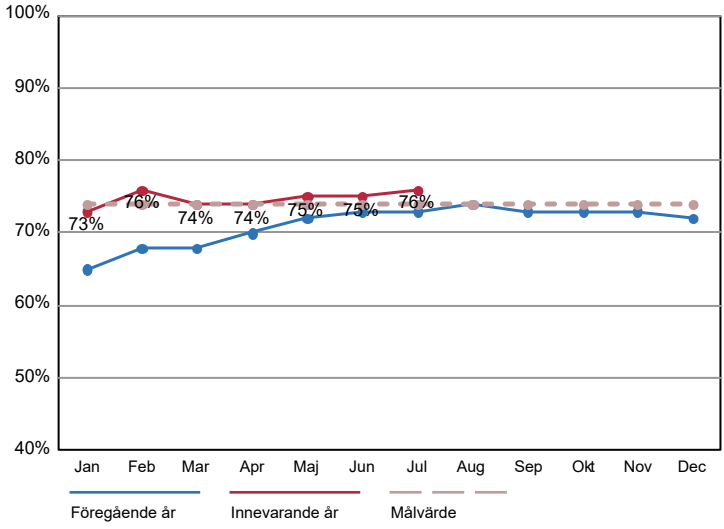
Granskningsområde	Berörd reglemente, policy, regler	Metod för granskningen	Resultat av granskningen	Åtgärder
Risk för otillåten användning av systemstöd för särskilda persontransporter	Dokumenterad rutin	Kontrollera att dokumenterad rutin finns för att säkerställa att rätt behörighet tilldelas och avslutas. Kontrollera att rutinen efterlevs.	Samtliga medarbetare har rätt behörigheter.	De som eventuellt har slutat eller bytt tjänst har fått sina behörigheter avslutade eller ändrade.
Risk för felaktig utbetalning av förseningsersättning	Dokumenterad rutin	Via stickprovskontroll kontrollera att rätt underlag har använts vid ansökan. Kontrollera att kunder inte sätter i system att ansöka om förseningsersättning som de inte är berättigade till.	Stickprovskontrollerna har inte visat några oegentligheter. Avstämningar med andra regioner har identifierat två misstänkta fall.	Förtydliga utbetalningsrutinen i Topdesk. En internrevisionsinsats pågår i syfte att identifiera brister och initiera rutinförbättringsinsatser.
Risk att resenärer inom allmän kollektivtrafik reser utan giltigt färdbevis	Dokumenterade resevillkor	Kontrollera att det går att validera VL's biljetter ombord på Tåg i Bergslagen. Kontrollera att kontrollantverksamheten på buss sker enligt avtal.	Granskningen visade att kontrollantverksamheten efterlevs till viss del. Det finns förbättringspotential både gällande mängden utförda kontrolltimmar och utrustningen som används av kontrollanterna.	En sammanställning med informationen har genomförts och det ska tas fram ett förslag på hur verksamheten ska styras upp. Framöver behöver ett nytt avtal tas fram.

Verksamhet/Process

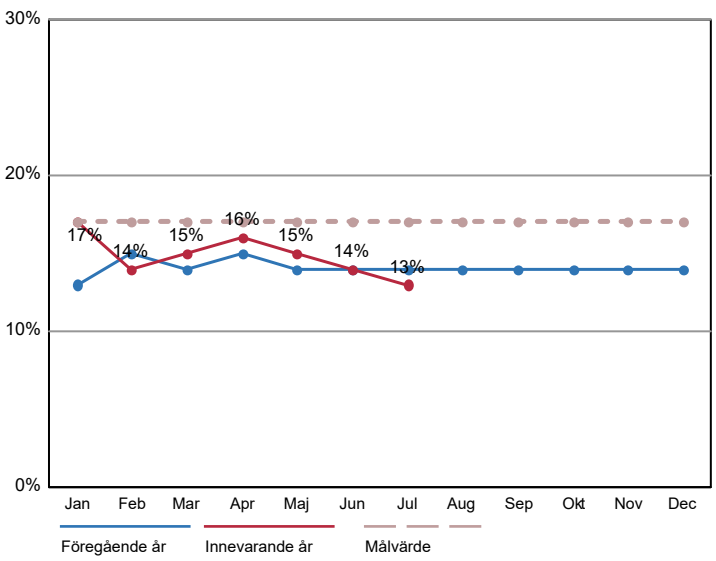
Nöjdhet allmänhet enligt Kollbar



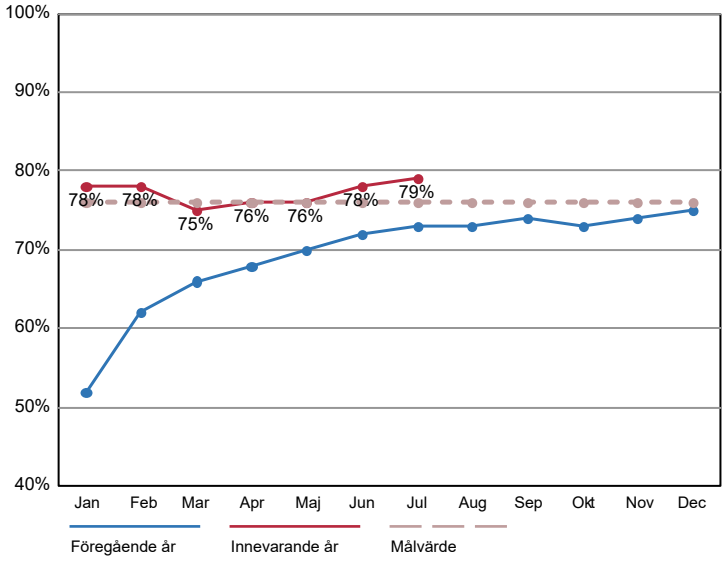
Nöjdhet resenärer enligt Kollbar



Marknadsandel enligt Kollbar

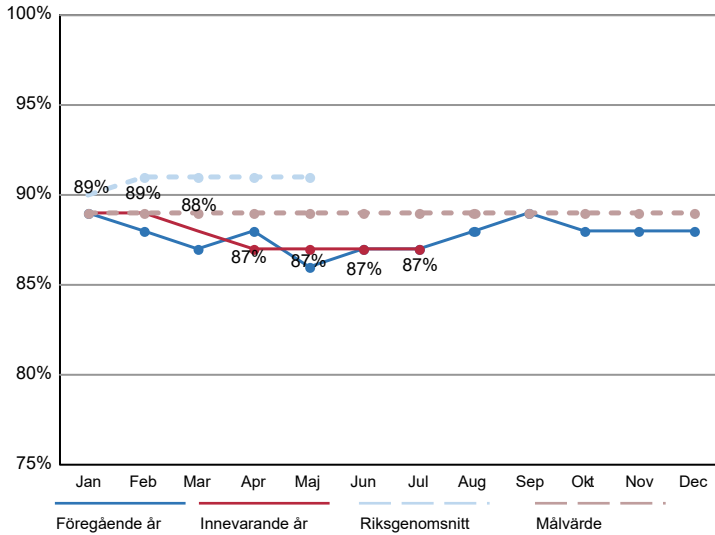


Trygghet resenärer enligt Kollbar

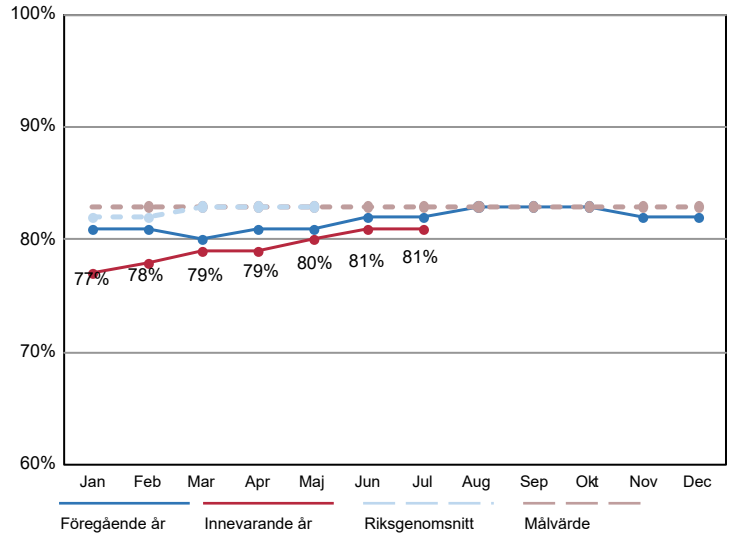


Verksamhet/Process

Andel nöjda resenärer med sjuk- och färdtjänstresor, hela resan enligt Anbaro



Upplevd trygghet, sjuk- och färdtjänstresor enligt Anbaro



Allmän kollektivtrafik antal bussresor (ack)

(1 mån släp, inget vid årsbokslut. Inkluderar ej Movingo.)

	<u>Föregående År</u>	<u>Innevarande År</u>	<u>Förändring</u>	<u>Förändring (%)</u>
Västerås	7 231 397	6 952 795	-278 602	-3.9
Övrig lokal trafik	489 393	348 522	-140 871	-28.8
Regional trafik	648 004	610 327	-37 677	-5.8
Totalt	8 368 794	7 911 644	-457 150	-5.5

Serviceresor antal resor (ack)

(1 mån släp, inget vid årsbokslut)

	<u>Föregående År</u>	<u>Innevarande År</u>	<u>Förändring</u>	<u>Förändring (%)</u>
Sjukresor	128 150	116 996	-11 154	-8.7
Färdtjänst	85 506	92 044	6 538	7.6
Flextrafik	13 041	14 510	1 469	11.3
Särskild skolskjuts	95 668	98 472	2 804	2.9
Omsorg	82 909	74 593	-8 316	-10.0
Anropsstyrd trafik	965	1 076	111	11.5
Kompletteringstrafik	1 225	1 522	297	24.2
Resor beställda utöver avtal	1 891	2 289	398	21.0
Totalt	409 355	401 502	-7 853	-1.9

Verksamhet/Process

Antal utförda turer (ack)

(1 mån släp, inget vid årsbokslut)

	<u>Föregående År</u>	<u>Innevarande År</u>	<u>Förändring</u>	<u>Förändring (%)</u>
Busstrafik	316 989	357 225	40 236	12.7
Total busstrafik	316 989	357 225	40 236	12.7
Bergslagspendeln	5 679	7 141	1 462	25.7
Svealandsbanan	10 466	17 963	7 497	71.6
Uven	11 840	12 840	1 000	8.4
Total tågtrafik	27 985	37 944	9 959	35.6
Totalt	344 974	395 169	50 195	14.6

Antal planerade turer (ack)

(1 mån släp, inget vid årsbokslut)

	<u>Föregående År</u>	<u>Innevarande År</u>	<u>Förändring</u>	<u>Förändring (%)</u>
Busstrafik	318 032	358 238	40 206	12.6
Total busstrafik	318 032	358 238	40 206	12.6
Bergslagspendeln	6 814	7 240	426	6.3
Svealandsbanan	12 009	19 330	7 321	61.0
Uven	12 937	13 743	806	6.2
Total tågtrafik	31 760	40 313	8 553	26.9
Totalt	349 792	398 551	48 759	13.9

Andel utförda turer % (ack)

(1 mån släp, inget vid årsbokslut)

	<u>Föregående År</u>	<u>Innevarande År</u>	<u>Förändring</u>	<u>Mål innevarande år</u>
Busstrafik	99.7	99.7	0.0	99,8
Total busstrafik	99.7	99.7	0.0	99,8
Bergslagspendeln	83.3	98.6	15.3	90,0
Svealandsbanan	87.2	92.9	5.7	90,0
Uven	91.5	93.4	1.9	90,0
Total tågtrafik	88.1	94.1	6.0	90,0
Totalt	98.6	99.2	0.6	

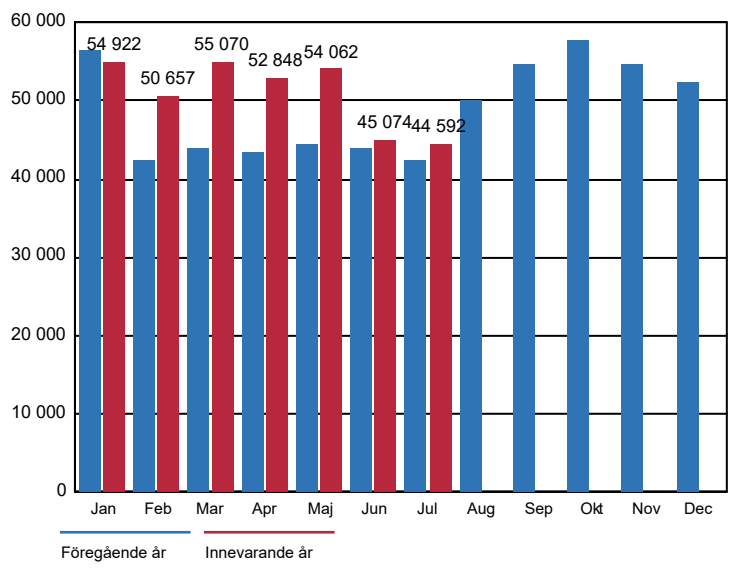
Andel punktliga turer % (ack)

(1 mån släp, inget vid årsbokslut)

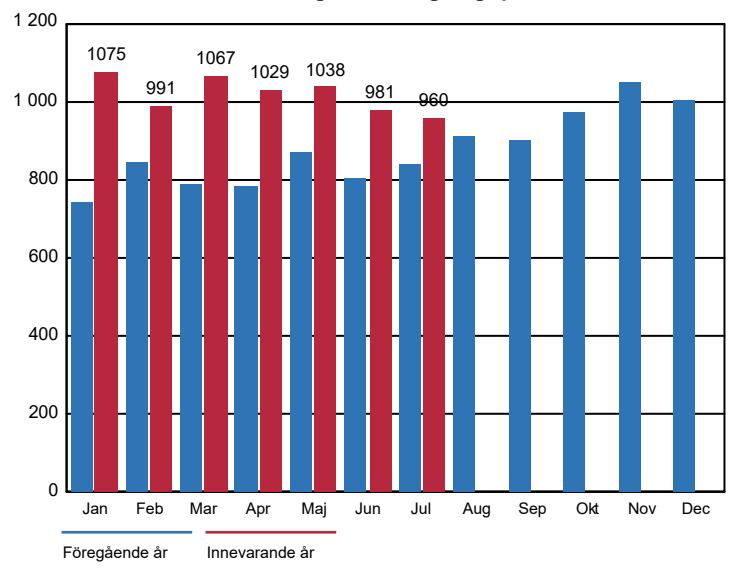
	<u>Föregående År</u>	<u>Innevarande År</u>	<u>Förändring</u>	<u>Mål innevarande år</u>
Busstrafik	0.0	0.0	0.0	
Total busstrafik	0.0	0.0	0.0	
Bergslagspendeln	82.9	90.8	7.9	85.0
Svealandsbanan	74.6	82.5	7.9	85.0
Uven	81.2	81.9	0.7	85.0
Total tågtrafik	79.7	85.1	5.4	85.0
Totalt	79.7	85.1	5.4	85.0

Verksamhet/Process

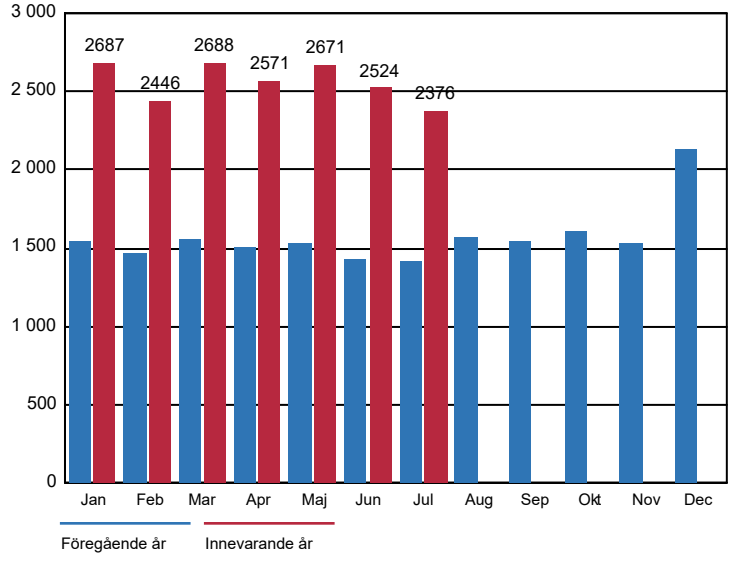
Antal utförda bussturer



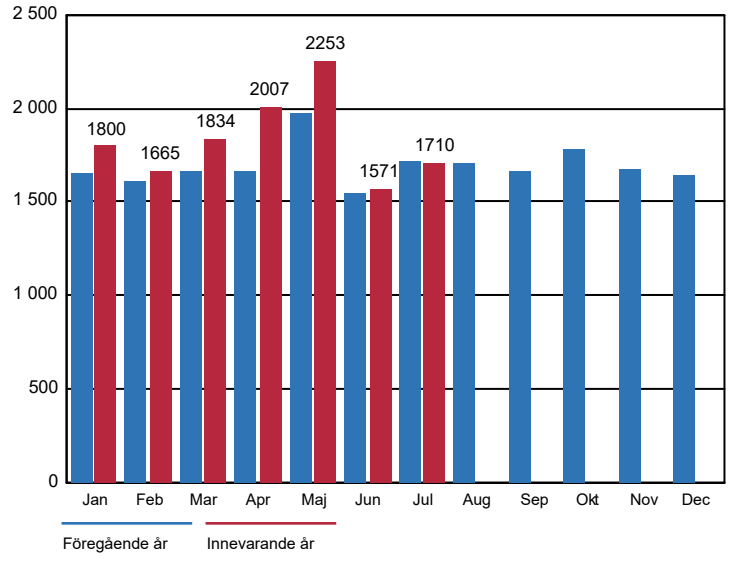
Antal utförda tågturer Bergslagspendeln



Antal utförda tågturer Svealandsbanan

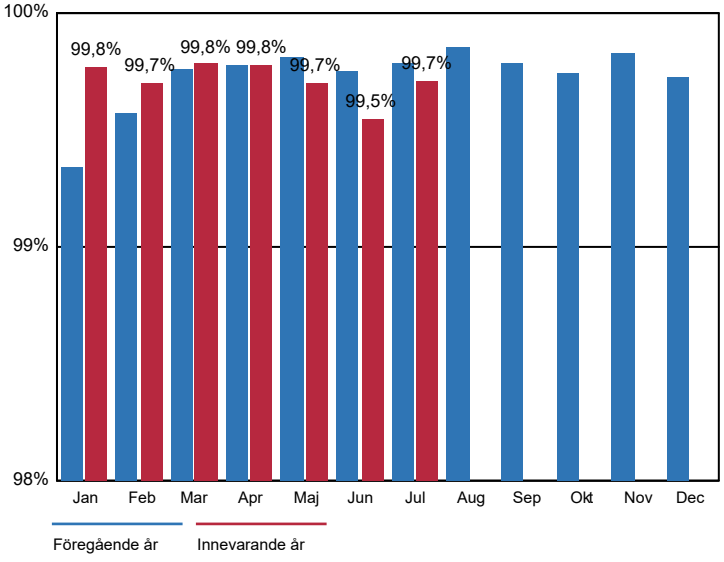


Antal utförda tågturer Uven

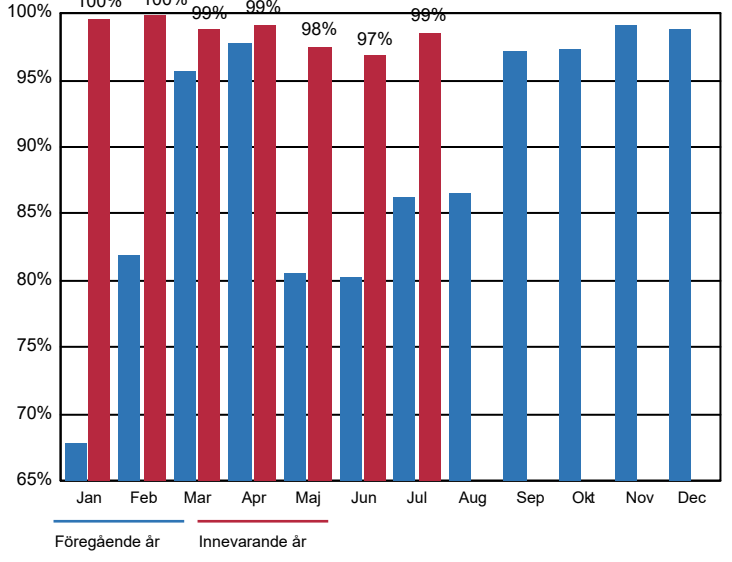


Verksamhet/Process

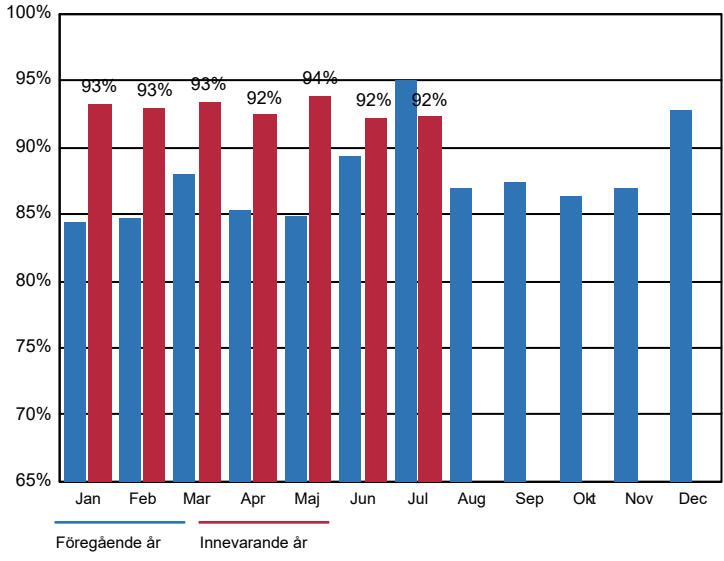
Andel utförda bussturer



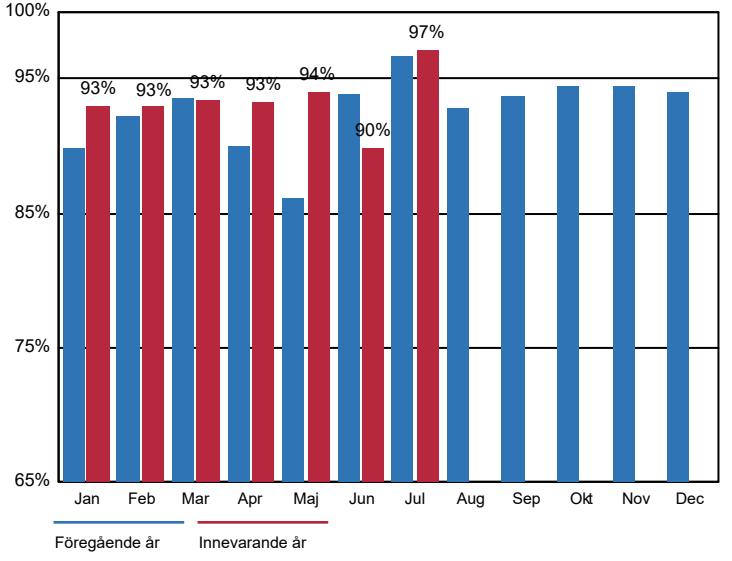
Andel utförda tågturer Bergslagspendeln



Andel utförda tågturer Svealandsbanan

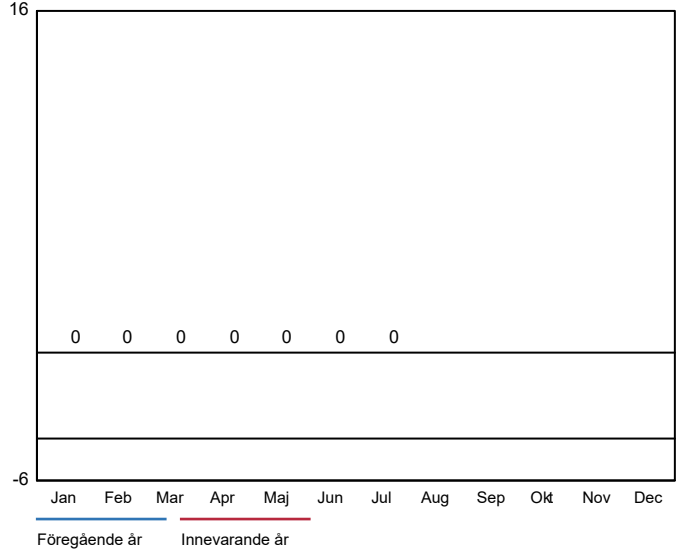


Andel utförda tågturer Uven

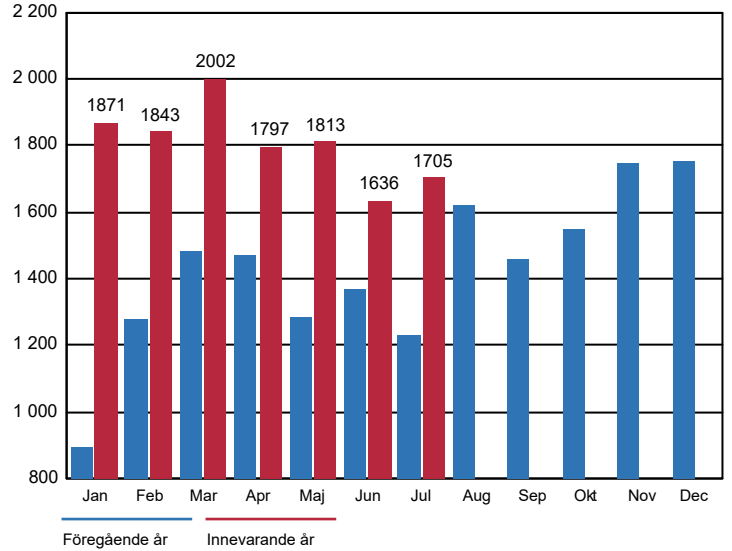


Verksamhet/Process

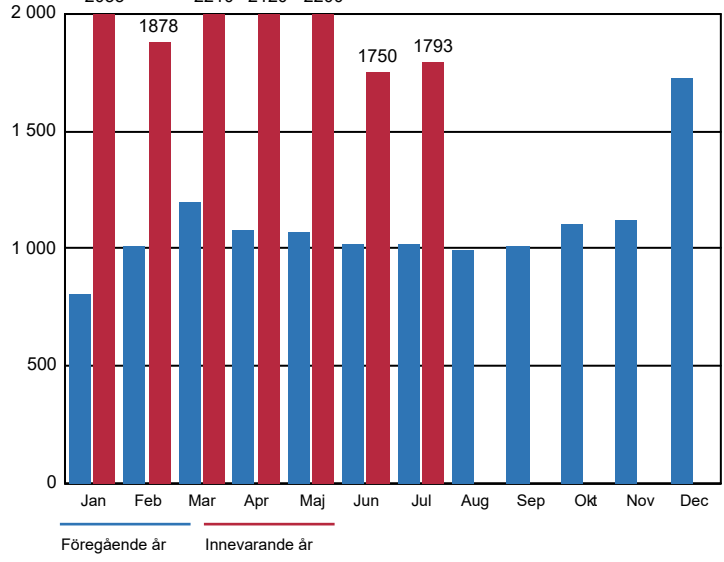
Antal punktliga bussturer



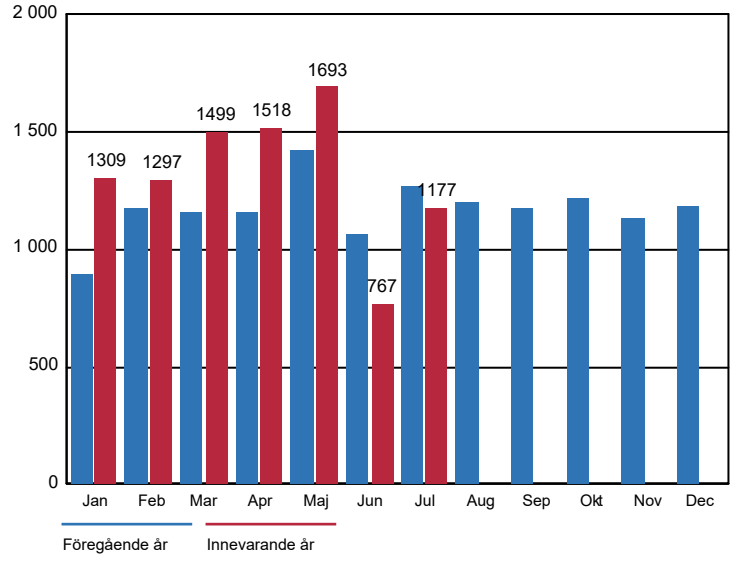
Antal punktliga tågturer Bergslagspendeln



Antal punktliga tågturer Svealandsbanan

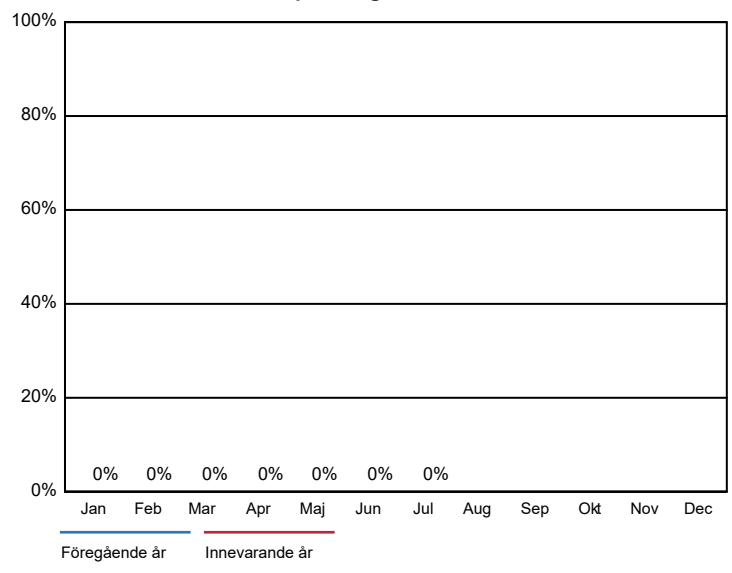


Antal punktliga tågturer Uven

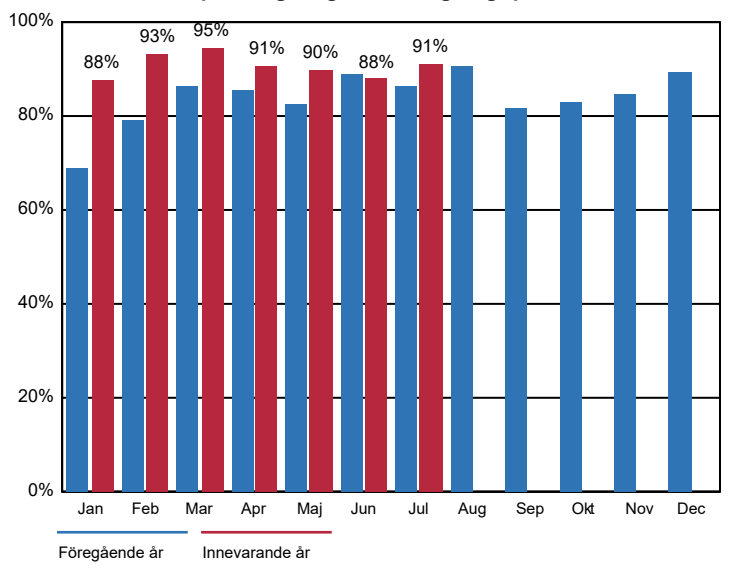


Verksamhet/Process

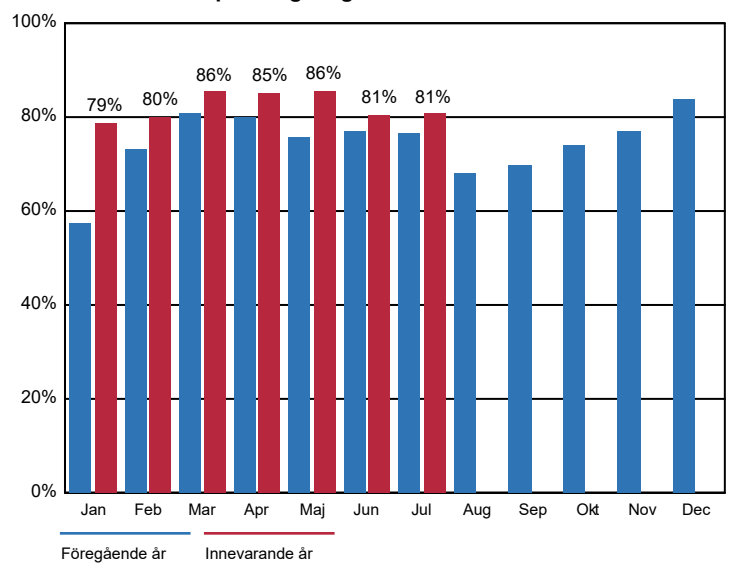
Andel punktliga bussturer



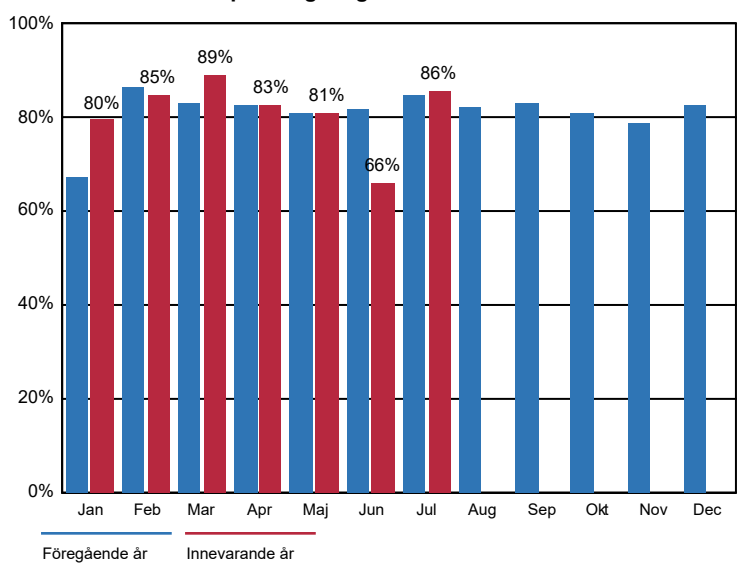
Andel punktliga tågturer Bergslagspendeln



Andel punktliga tågturer Svealandsbanan



Andel punktliga tågturer Uven



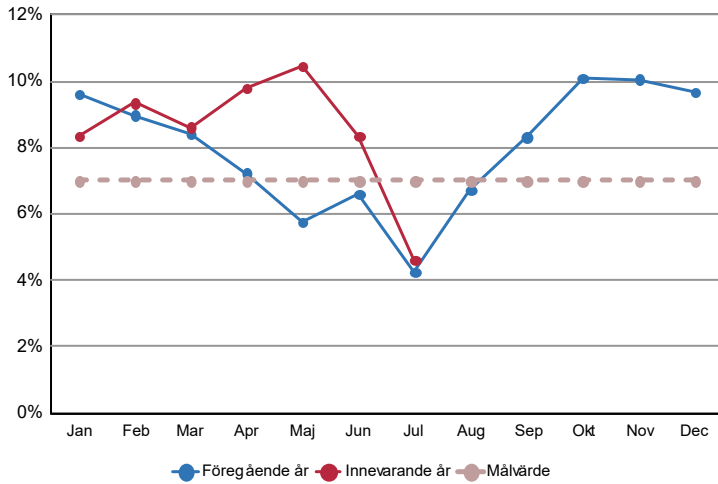
Kommentarer till resultat

Planerade åtgärder

Medarbetare

Sjukfrånvaro

(1 mån släp, inget vid årsbokslut)



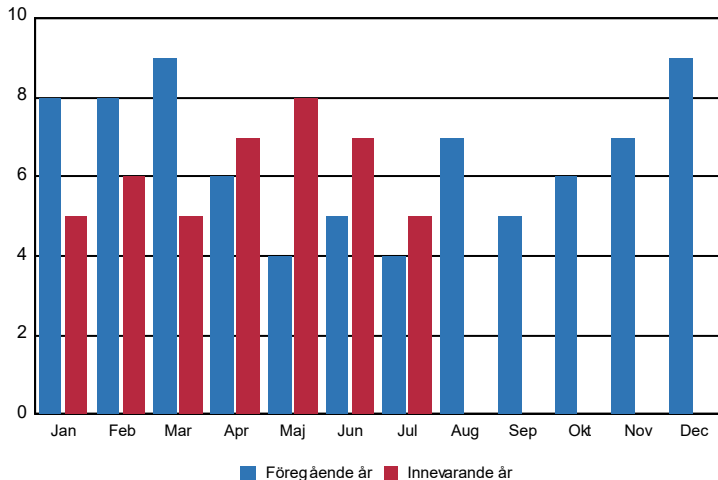
Sjukfrånvaro % (ack)

(1 mån släp, inget vid årsbokslut)

	Föregående år	Innevarande år
Total sjukfrånvaro	7,3	8,5
- varav dag 1-14	3,2	3,2
- varav dag 15-90	0,6	1,6
- varav dag 91-365	2,6	2,5
- varav dag 366-	0,8	1,2
Anställda -29 år	5,4	5,3
Anställda 30-49 år	8,2	9,3
Anställda 50 år-	6,9	8,3
Kvinnor	8,7	10,3
Män	4,2	4,4

Antal rehabiliteringsärenden

(1 mån släp, inget vid årsbokslut)



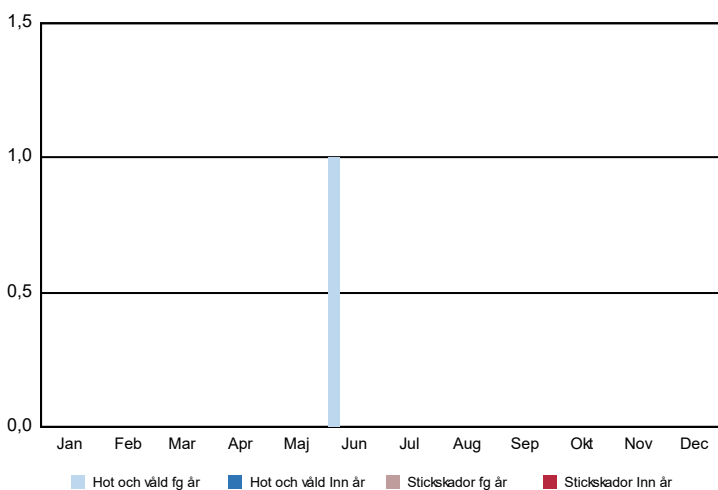
Antal rehabiliteringsärenden (ack)

(1 mån släp, inget vid årsbokslut)

	Föregående år	Innevarande år
- varav avslutade (återgång)	9	7
Antal sjukfall över 14 dagar	12	10

Arbetsmiljöavvikelser

(1 mån släp, inget vid årsbokslut)

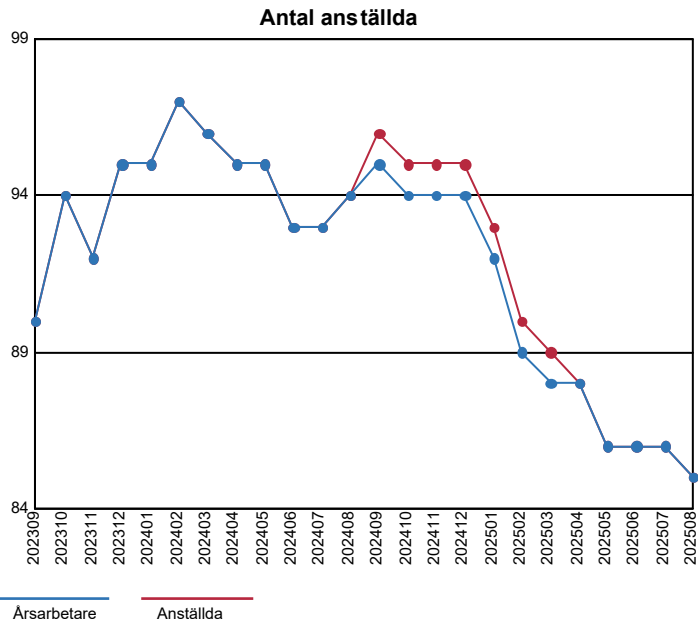


Arbetsmiljöavvikelser (ack)

(1 mån släp, inget vid årsbokslut)

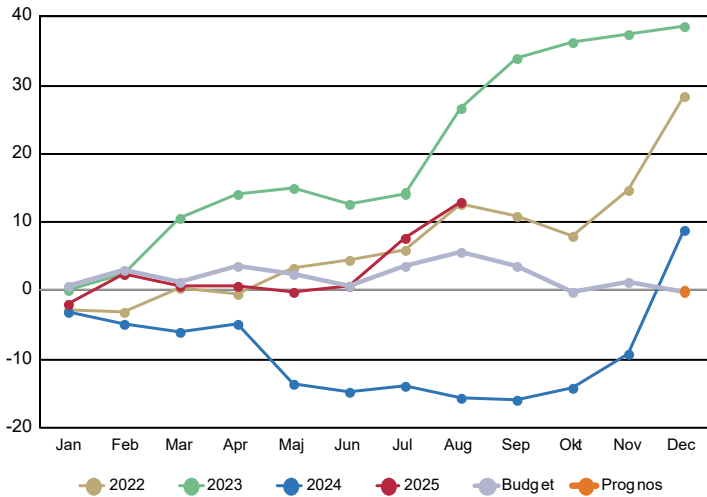
	Föregående år	Innevarande år
Antal händelser	6	2
Antal risker	0	0
Totalt antal	6	2
- varav hot och våld	1	0
- varav stickskador	0	0
- varav användning av arbetsutrust	1	0
- varav fysisk arbetsmiljö	1	0
- varav organisatorisk/psykologisk/	1	0

Medarbetare



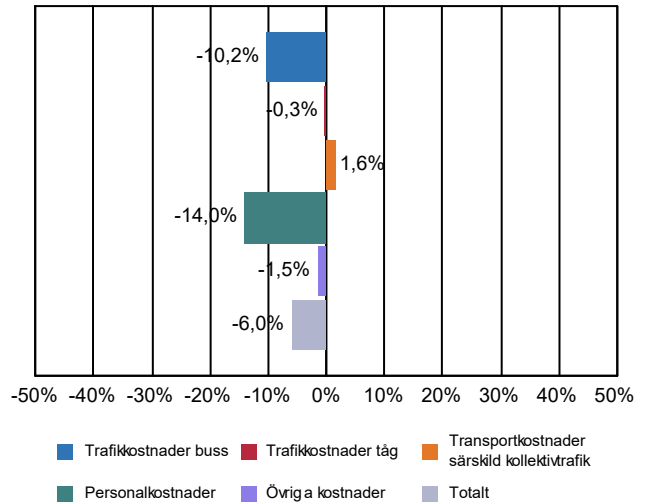
Ekonomi

Månadsvis resultatutveckling (Mnkr)



Kostnadsutveckling

(Ack utf/Ack utf fg år)



Förenklad resultaträkning (Mnkr)

Motpart 1,2,3

	Ack utfall Inn år	Ack Budget Inn år	Ack avv från budget	Ack Utfall Fg år	Helår Prognos	Helår Budget	Avv Bud mot Prog	Bokslut Utf Fg år	Ack Avv Fg år
Intäkter									
Biljettintäkter	116,1	126,6	-10,6	118,1	176,0	196,0	-20,0	183,9	-2,0
Övriga trafikintäkter	45,3	45,4	-0,1	41,5	73,6	73,6	0,0	69,9	3,8
Regionsättning	274,7	274,8	0,0	261,2	412,2	412,2	0,0	391,8	13,6
Driftbidrag kommuner	259,1	292,5	-33,4	286,5	402,5	440,5	-38,0	435,2	-27,3
Övriga intäkter	38,0	41,2	-3,2	43,6	65,2	65,2	0,0	67,6	-5,6
Summa Intäkter	733,2	780,4	-47,3	750,8	1 129,5	1 187,5	-58,0	1 148,5	-17,6
Kostnader									
Trafikkostnader buss	-361,9	-400,1	38,2	-402,8	-579,6	-617,6	38,0	-610,5	40,9
Trafikkostnader tåg	-136,5	-139,0	2,5	-132,8	-203,9	-208,4	4,5	-173,3	-3,7
Transportkostnader särskild kollektivtrafik	-145,3	-149,6	4,3	-143,1	-226,3	-232,3	6,0	-222,2	-2,2
Personalkostnader	-39,6	-45,9	6,3	-46,1	-62,9	-68,9	6,0	-70,9	6,4
Övriga kostnader	-36,9	-40,2	3,3	-41,5	-56,8	-60,3	3,5	-62,6	4,7
Summa Kostnader	-720,2	-774,8	54,6	-766,3	-1 129,5	-1 187,5	58,0	-1 139,4	46,1
Resultat	13,0	5,6	7,3	-15,5	0,0	0,0	0,0	9,0	28,5

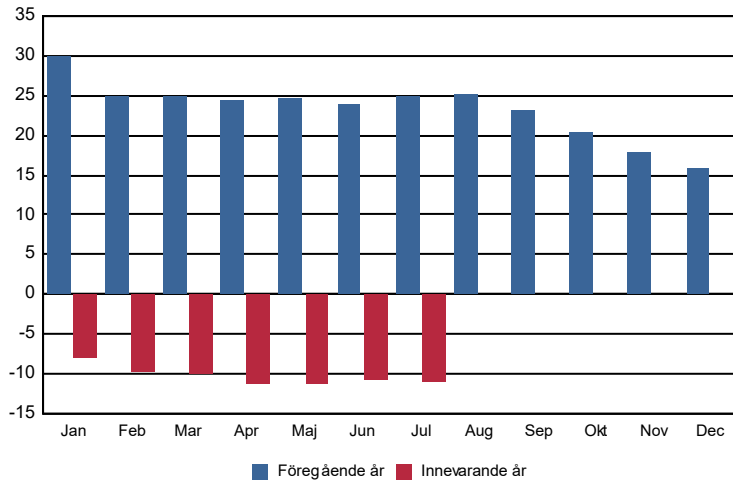
Arbetad tid (ack)

(1 mån släp, inget vid årsbokslut)

	Innevarande År	Föregående År	Förändring	Förändring %
Utförd arbetstid egen personal	82 642	93 529	-10 887	-11,64
- varav overtid/mertid	360	267	93	34,84
- varav timavlönade	8 955	13 562	-4 607	-33,97
Utförd arbetstid resursenheter	0	0	0	0,00
Utförd arbetstid externt inhyrd personal (baserat på kostnad)	0	0	0	0,00
Justering för jmf. mellan åren - fler eller färre arbetsdagar (mån-fre)	0	-411	411	-100,00
Justering för jmf. mellan åren - en extra dag i februari vid skottår (arb med)	0	-227	227	-100,00
Arbetad tid inkl jour/beredskap	82 642	92 890	-10 248	-11,03
Avdrag arbetad tid under jour/beredskap	-10	-5	-6	124,44
Arbetad tid exkl jour/beredskap	82 632	92 886	-10 254	-11,04
Antal årsarbetare utifrån arbetad tid exkl jour/beredskap	82	92	-10	-11,04

Ekonomi

Procentuell förändring antal årsarbetare jmf med fg år (ack)
(1 mån släp, inget vid årsbokslut)



Kostnad (kr) per arbetad timme, ordinarie och inhyrd personal (ack)
(1 mån släp, inget vid årsbokslut. Ojusterad för förändrade pensionskostnader.)

