



Årsredovisning 2025

Sjukvårdens Larmcentral



REGION
SÖRMLAND



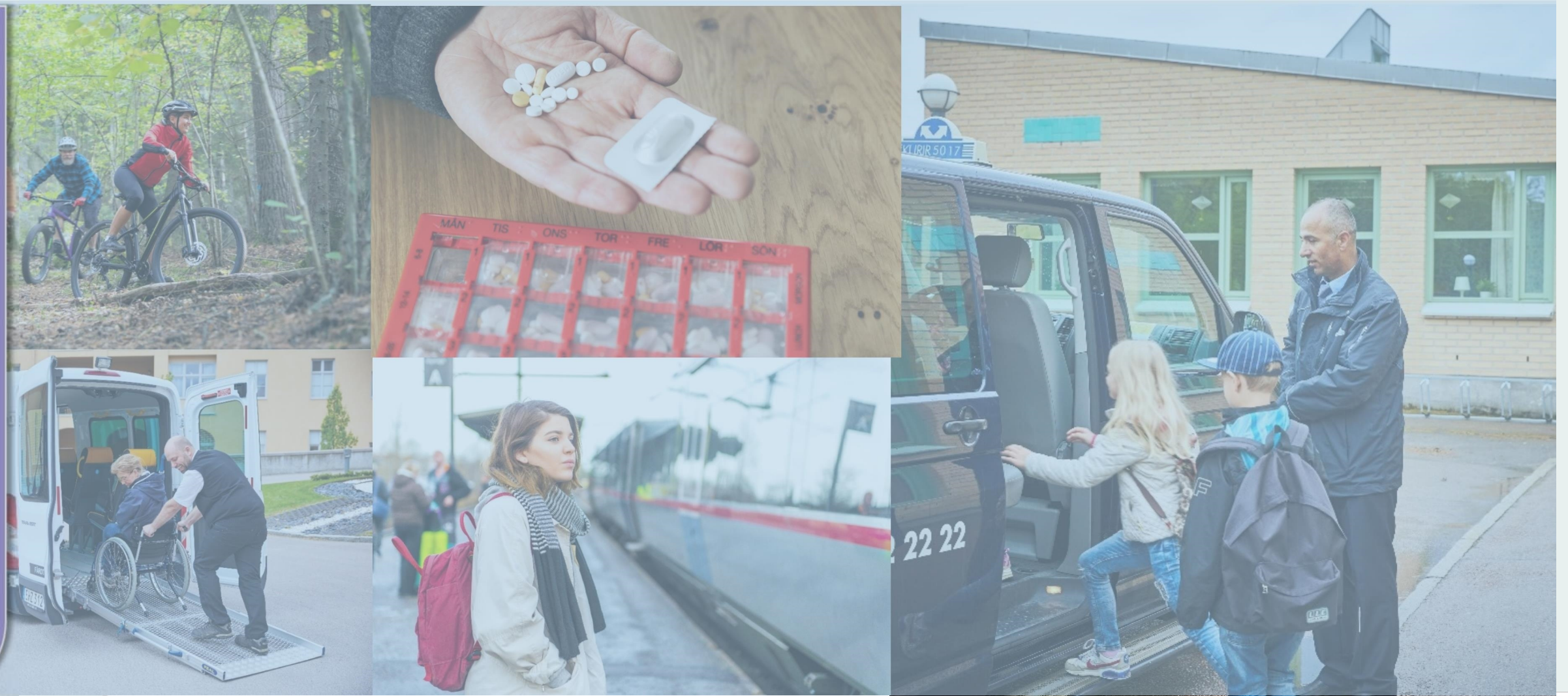
Region Uppsala



Region
Västmanland

Sjukvårdens Larmcentral är en grundläggande och integrerad del av sjukvården, gemensam för Regionerna Västmanland, Uppsala och Sörmland med larmcentraler i Eskilstuna, Västerås och Uppsala.

Huvuduppdraget är att regionernas invånare ska erbjudas bedömning, prioritering, hänvisning och dirigering till vårdnivå som medverkar till en robust och patientsäker vårdkedja. Verksamheten ska ha hög kvalitet, vara effektiv och bedrivs med målsättningen invånarnas bästa, utan hänsyn till respektive länsgräns.



Sjukvårdens Larmcentral ska skyndsamt och systematiskt identifiera ambulansbehov samt prioritering och dirigering av ambulanssjukvårdens resurser samt ge råd innan prehospital resurs anländer. Om varken ambulansbehov eller vårdbehov identifieras ska Sjukvårdens Larmcentral hänvisa ärendet enligt fastställda rutiner. Arbetet på Sjukvårdens Larmcentral ska utföras enligt en strukturerad samtalsmetodik och med hjälp av ett särskilt medicinskt beslutsstöd, MBS.

Viktiga händelser under året

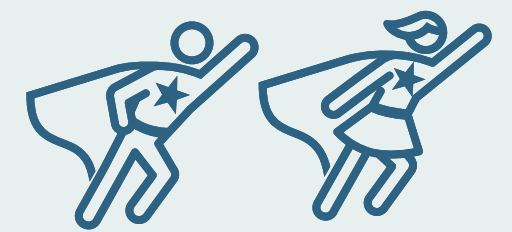
- SvLc stod värd för Skandinaviskt AMK-Nätverksmöte
- Region Västmanland stod värd för FLISA-kongressen
- Förberedelser inför SWEN
- Deltagande i nationella och regionala kris/beredskapsövningar
- Betydande roll i regionernas kris och beredskap
- Införande av LIST och utökning av POL I Region Uppsala
- SvLc första Doktorand försvarade sin avhandling
- Nyetablering av SvLc Sörmland

Uppdrag och åtgärder



Invånare-Nöjda och trygga invånare

Uppdrag	Aktivitet	Kommentar	Trend
Delta i omställningen till Nära vård	<ul style="list-style-type: none">- Ökat samarbete med prehospitaleda mobila resurser- Öka kännedomen internt & externt om Sjukvårdens Larmcentral för att i större utsträckning bli en del av omställningen till Nära Vård- Ökat samarbete med länens kommuner- Prehospital Operativ Läkare- POL	Uppstartsmöten med flertalet enheter. Deltagande i referensgrupp vård i hemmet.	
Arbeta för en ökad personcentrering	<ul style="list-style-type: none">- Öka andelen/möjligheten till samordnade individuella vårdplaner för patienter med komplexa och återkommande vårdbehov där SvLc är primära instansen.- Att varje enskild patient, utifrån sitt unika behov får rätt resurs alternativt rätt vårdnivå	Individuella vårdärenden med bra utfall. Fler patienter med ej HLR inskrivna med IVI samt förstärkt arbetssätt vid hot & våld.	
-Arbeta för en ökad samordning med andra aktörer	<ul style="list-style-type: none">- Ökat samarbete med regionens verksamheter, kommuner och andra aktörer i samverkan i syfte att bättre kunna möta varje individs unika behov.- Ansluta fler räddningstjänster för digital IVPA utlarmning från SvLc- SMS-livräddning och First Responder- Ökat samarbete med 1177 på telefon	Fortsatt kommunikation med kommunernas Räddningstjänst, stort fokus i Region Värmland. Samverkan med tydliga målbilder tillsammans med kommun, trygghetscentraler, biståndshandläggare. Förberedelser för utökning av First Responder, utökad samverkan med närvårdsavdelning och primärvård i Region Uppsala. Sörmland har snart infört digital utlarmning av räddningstjänst i hela regionen. I Region Västmanland är MFLE närvarande inne på Sjukvårdens Larmcentral.	



Tjänst/process- Effektiva och ändamålsenliga tjänster av god kvalitet

Uppdrag	Aktivitet	Kommentar	Trend
Utveckla samarbete med andra regioner	- Om möjligt, deltagande i nationella nätverk samt kurser och konferenser för att sprida information kring verksamheten och ta del av den senaste utvecklingen inom området	Medverkande på Flisa och Skandinaviskt nätverksmöte samt värdskap för dessa konferenser 2025. Deltagande i EMS Nordic Benchmark, Deltagande i Ambureg & Hjärtstoppregistret	Green
Fortsatt etablering av prehospitalt läkarstöd (POL)	- Utvärderas under 2025	POL-projektet fortsätter dagtid i Region Uppsala & Västmanland, Förberedelser för POL nattetid i Region Uppsala.	Yellow
Säkerställa en hög teknisk driftsäkerhet	- Fortsatt utveckling av den tekniska plattformen - Kontinuerligt underhåll av teknisk plattform och utrustning inkluderande uppgradering av maskin-och mjukvara	Kontinuerligt arbete med leverantörer	Green
Möjligheter till forskning Och utveckling	- Skapa nätverk med FOU/Cifo med respektive Region	Region Uppsala & Västmanland möte med doktorander både ambulans & SvLc. Sörmland egen FOU-strateg	Green



Medarbetare- Engagerade medarbetare med rätt kompetens

Uppdrag	Aktivitet	Kommentar	Trend
Säkerställa bemanning utifrån bemanningsmål	<ul style="list-style-type: none"> - Aktiv rekrytering av kompetent personal - Åtgärder för att behålla kompetent personal - Aktiv schemaplanering utifrån SvLc som en helhet 	God samverkan mellan centralerna med gemensam planering/ dynamisk bemanning.	
Skapa förutsättningar för en bra arbetsmiljö	<ul style="list-style-type: none"> - Gemensamma APT minst en gång per termin - Följa och utvärdera samtalsbelastning över dygnet 	Följs enligt plan	
Säkerställa kompetensutvecklingen av medarbetarna	<ul style="list-style-type: none"> - Individuell dataåterkoppling - Individuella utbildningsplaner - Certifiering - Utbildningsbehov utifrån avvikelsegenomgång 	Pilot för certifiering är påbörjad, övrigt enligt plan	
Säkerställa en god teknisk arbetsmiljö	<ul style="list-style-type: none"> - Fortsatt utveckling av den tekniska plattformen - Överföring av SvLc-journal till ambulans med automatik - Överföring av SvLc information kring lägesbilder vid allvarlig händelse till andra enheter med behov av detta(ex ACIB, Regional Ledningen, akutmottagning) 		
Arbeta enligt vetenskap och beprövad erfarenhet	<ul style="list-style-type: none"> - Genom egen och andras forskning 	Egen forskning, medverkar i Tango 2 studien. Medicinska rådet övervakar och tar emot förfrågningar från hela landet.	

Uppdrag och åtgärder



Ekonomi- Ekonomi i balans

Uppdrag	Aktivitet	Kommentar	Trend
Ekonomi i balans Effektiviseringskrav	<ul style="list-style-type: none">- Effektiv bemanning enligt budget- Ekonomiska behov ska vara förankrade i respektive region- Genom bättre patientstyrning effektiviserar den akuta vårdkedjan, effekten ses i annan organisation.- Mäta vårdtyngd/ beläggning på den akuta vårdkedjan och utvärdera dessa. Undersöka möjlighet att fram metod för att mäta ekonomiska vinster	Individuell återkoppling samt på enhetsnivå. God samverkan mellan enheter/ dynamisk bemanning. Aktivt arbete patientstyrning via samarbete/ deltagande omställning god/nära vård.	

Uppdrag och åtgärder



Uppdrag/åtgärd

Process/produktionsperspektivet

Mål	Frekvens	2022	2023	2024	2025	Status	Kommentar
Ärenden som bedöms som prioritet 1 A ska larmas ut inom 80 sekunder från besvarat samtal i 95 % av alla prioritet 1 A alarm (mäts i median).	Tertial	86 sek	87,5 sek	91,1 sek	83,8 sek		Arbete på studiedagar samt uppföljning på individnivå har gett god effekt
Svarstider på prioriterade linje skall vara lika med eller lägre än 8 sekunder i medel.	Tertial	3,9 sek	4 sek	4,0 sek	3,9 sek		

*Region Värmland ingår i statistiken

Uppdrag och åtgärder



Uppdrag/åtgärd

Process/produktionsperspektivet

Mål	Frekvens	2022	2023	2024	2025	Status	Kommentar
Andel prioritet 2 ut med prioritet 1 in (%)	Tertial	3,7	4,3	4,1	4,4		Ett stadigt ökande 112 samtal utan tillförda prehospitala resurser ger längre väntetid innan ambulans kan tilldelas ärendet. Ändrade kriterier för prio 1 inom ambulanssjukvården.
Andel prioritet 1 ut utan transport till sjukhus* (%)	Tertial	18.6	18.2	19,3	19.3		
Andel hänvisningar med återkontakt (samma personnummer) inom 24 timmar med prioritet 1 -utlarmning (%)	Tertial	1,1	1,0	1,2	1,2		
Andel hänvisade till ej akutsjukvård, som besöker akutmottagningen inom 3 dagar och skrivs in (endast Uppsala). (%)	Tertial	6,5	6,4	6,0	6,2		
Andelen ifylld "Orsak ändrad prio" när "Vald prioritet" avviker från "MBS prioritet" (%)	Tertial	13,7	15,7	*	28,5		

Region Värmland ingår i statistiken

* Pga felaktigheter i systemet kan ej siffra redovisas

Sjukfrånvaro

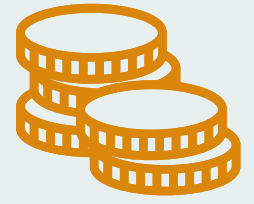
	D-län	D-län	D-län	D-län	U-län	U-län	U-län	U-län	C-län	C-län	C-län	C-län
	2022	2023	2024	2025	2022	2023	2024	2025	2022	2023	2024	2025
Total sjukfrånvaro	4,26%	3,41%	1,98%	2,37%	5,3%	6,0%	6,8%	5,5 %	5,71%	7,89%	5,88%	5,75%
Varav långtidssjukfrånvaro över 60 dg	0%	0%	0%	0%	1,6%	0%	15,3%	23,1 %	1,28%	1,63%	2,05%	0%
Män	1,99%	3,90%	0,77%	0,97%	4,1%	3,3%	9,8%	4,7 %	0,96%	2,74%	3,02%	3,38%
Kvinnor	5,45%	3,03%	2,66%	2,94%	5,9%	7,4%	5,1%	6,0 %	7,05%	9,77%	6,88%	6,55%
Anställda – 29år	5,68%	1,93%	1,48%	7,15%	5,5%	19,6%	4,5%	3,2 %	2,98%	3,63%	4,89%	4,23%
Anställda 30 – 49 år	5,88%	1,72%	2,08%	4,37%	6,0%	4,5%	6,4%	5,4 %	5,41%	9,0%	6,35%	6,22%
Anställda 50 år	2,23%	5,16%	0,75%	8,19%	4,2%	4,8%	7,7%	5,9 %	7,11%	5,71%	5,32%	5,30%
Antal heltidssjukskrivna	0	0	0	0	0	0	1	0	0	2	0,16	0
Antal deltidssjukskrivna	0	0	0	0	0	0	1	1	4	0	0	1
Rehabiliteringsärenden totalt antal under perioden	0	0	0	0	2	6	2	2	3	0	0	1
Antal avslutade rehabiliteringsärenden under perioden	0	1	0	0	2	5	1	2	3	1	0	1

Bedömning

- Fortsatt hög korttidsfrånvaro på grund av infektionssymtom såsom förkylning, feber, magsjuka m.m. Tydlig ökning vid säsongsbundna virustoppar.

Åtgärder

- Arbete med långsiktig hållbar arbetsmiljö, såsom förbättringar i schema och effektiv bemanning utefter samtalsbelastning.
- Avstämning sker regelbundet mellan larmcentralerna gällande bemanning för att minska oövertidsuttaget.
- Prioriterar kompetensutveckling under överlappningstider.
- Bildskärmsergonomi och pausgymna uppmuntras.
- Fördela ATL tid mellan medarbetare.
- Möjlighet till att ge vaccin lokalt.



Årets resultat

Verksamhetens ackumulerade ekonomiska resultat för perioden jan-dec 2025 uppgår till 682 tkr vilket är en avvikelse mot budget med 682 tkr, bruttokostnadsutveckling för samma period är 2,4%. Den främsta förklaringen till den relativt låga kostnadsökningen är personalkostnaderna. Samtliga regioner uppvisar avsevärt lägre kostnader för sociala avgifter, vilket främst beror på att pensionsavsättningarna minskade markant mellan 2024 och 2025.

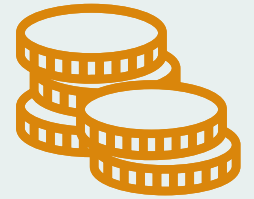
Analys av årets resultat – händelseöversikt

De totala intäkterna avviker negativt mot budget med totalt 0,5 mnkr. Den största anledningen till avvikelsen är den utjämningspost som togs med samt de intäkter från Värmland som togs med för att få en budget i balans. Utjämningsposten uppgick till 1,9 mnkr.

Trots stort minus avseende intäkter uppvisar SvLc ett positivt resultat på slutraden och detta är framför allt på grund av minskade personalkostnader samt övriga kostnader. Region Västmanland har kunnat minska sina personalkostnader genom att inte bemanna vissa arbetspass. Region Sörmland har inte ersatt vakanser och har på så sätt minskat sina kostnader. Region Uppsala har dock ett högre utfall avseende personalkostnader än vad budget tillät. Anledningen är att de har haft extra bemanning fredag till söndag samt att deras POL haft en högre lön än budgeterat och även arbetat fler pass än budgeterat. De övriga kostnaderna har också sänkts inom hela SUV.

Sammanfattningsvis visar 2025 på ett stabilt ekonomiskt utfall, där minskade personalkostnader och lägre övriga kostnader kompenserar för intäktsminuset och bidrar till ett positivt resultat. Effekterna av lägre pensionsavsättningar haft en tydlig dämpande effekt på kostnadsnivån.

Total kostnad för hela avtalsområdet	Budget jan-dec 2025 Utfall tom dec 2025 Differens jan-dec 2025		
	Budget jan-dec 2025	Utfall tom dec 2025	Differens jan-dec 2025
TOTALA INTÄKTER	86 279	85 730	-549
SUMMA INTÄKTER	86 279	85 730	-549
TOTALA PERSONALKOSTNADER	-65 561	-65 153	408
TOTALA TEKNIKKOSTNADER	-10 368	-10 072	296
TOTALA AVSKRIVNINGSKOSTNADER	-11	-11	0
TOTALA GEMENSAMMA KOSTNADER	-1 244	-1 484	-240
TOTALA ÖVRIGA KOSTNADER	-9 095	-8 328	767
SUMMA KOSTNADER	-86 279	-85 048	1 231
TOTALT RESULTAT	0	682	682



UTVECKLING BUDGETENHETER

Region Sörmland			
	Budget jan-dec 2025	Utfall tom dec 2025	Differens jan-dec 2025
TOTALA INTÄKTER	28 496	28 369	-127
SUMMA INTÄKTER	28 496	28 369	-127
TOTALA PERSONALKOSTNADER	-20 372	-18 874	1 498
TOTALA TEKNIKKOSTNADER	-3 456	-3 456	0
TOTALA AVSKRIVNINGSKOSTNADER	0	0	0
TOTALA GEMENSAMMA KOSTNADER	-1 028	-1 057	-29
TOTALA ÖVRIGA KOSTNADER	-3 640	-3 575	65
SUMMA KOSTNADER	-28 496	-26 962	1 534
TOTALT RESULTAT	0	1 407	1 407

Region Västmanland			
	Budget jan-dec 2025	Utfall tom dec 2025	Differens jan-dec 2025
TOTALA INTÄKTER	28 233	27 811	-422
SUMMA INTÄKTER	28 233	27 811	-422
TOTALA PERSONALKOSTNADER	-22 449	-22 209	240
TOTALA TEKNIKKOSTNADER	-3 456	-3 456	0
TOTALA AVSKRIVNINGSKOSTNADER	-11	-11	0
TOTALA GEMENSAMMA KOSTNADER	191	140	-51
TOTALA ÖVRIGA KOSTNADER	-2 508	-2 532	-24
SUMMA KOSTNADER	-28 233	-28 068	165
TOTALT RESULTAT	0	-257	-257

Region Uppsala			
	Budget jan-dec 2025	Utfall tom dec 2025	Differens jan-dec 2025
TOTALA INTÄKTER	29 550	29 550	0
SUMMA INTÄKTER	29 550	29 550	0
TOTALA PERSONALKOSTNADER	-22 740	-24 070	-1 330
TOTALA TEKNIKKOSTNADER	-3 456	-3 160	296
TOTALA AVSKRIVNINGSKOSTNADER	0	0	0
TOTALA GEMENSAMMA KOSTNADER	-407	-567	-160
TOTALA ÖVRIGA KOSTNADER	-2 947	-2 221	726
SUMMA KOSTNADER	-29 550	-30 018	-468
TOTALT RESULTAT	0	-468	-468

Utmaningar och framtidsbedömning

NÄRMASTE ÅRET

- Flytt av SvLc Eskilstuna och Västerås till nya lokaler.
- Teknikutveckling inkl Rakel G2
- Arbeta med Civilt försvar och beredskap
- POL dygnet runt i Region Uppsala

PÅ LÄNGRE SIKT

- Utveckla kontakt med kommunal räddningstjänst för att direkt larma IVPA i fler regioner.
- Arbeta med Civilt försvar och beredskap
- Anpassa/ optimera bemanningen efter samtalsbelastning.
- Aktivt arbeta med införande och samarbete med mobila team likt PAM
- Samordnad transportdirigering
- Teknikutveckling inkl Rakel G2