

Hjälpmedelscentrum

# Verksamhetsplan och budget 2025



# Innehåll

Verksamhetsplan och budget 2025.....	1
Verksamhetens grunduppdrag .....	3
Planering och uppföljning i förvaltningen.....	5
Mål och uppdrag .....	6
Verksamhetens mål och indikatorer .....	7
Plan för genomförande av uppdrag och måluppfyllelse .....	8
Ekonomiska förutsättningar .....	10
Intern kontroll.....	12



# Verksamhetens grunduppdrag

## Grunduppdrag enligt reglemente och lagstiftning

Hjälpmedelscentrum ska genom specialistkunskaper om hjälpmedel och funktionsnedsättning inom rörelsehinder, kommunikation och kognition samt medicinska behandlingshjälpmedel medverka till att personer med funktionsnedsättning ska ha tillgång till hjälpmedel för att bibehålla eller öka aktivitet, delaktighet och självständighet. I uppdraget ingår:

- Utprovning, konsultation och rådgivning till förskrivare, anpassning och specialanpassning av hjälpmedel.
- Tillhandahålla hjälpmedel genom att besluta om sortiment, upphandla, anskaffa, lagerhålla, transportera samt rekonditionera hjälpmedel.
- Underhålla hjälpmedel vilket omfattar besiktning, förebyggande och avhjälpande underhåll av hjälpmedel som finns hos person med funktionshinder och vårdgivare.
- Föra register över hjälpmedel och vem som har dessa.
- Utbilda och informera förskrivare av hjälpmedel, person med funktionsnedsättning, vård- och omsorgspersonal, anhöriga och allmänhet.
- Svvara för informations- och samordningsfunktion för inkontinenshjälpmedel.
- Hjälpmedelscentrum ska också erbjuda hjälpmedel enligt ansvar 4 samt service av verksamhetsutrustning enligt ansvar 4 till huvudmännen.

Hjälpmedelscentrum ska bemöta personer med funktionsnedsättning på ett respektfullt, serviceinriktat och professionellt sätt. Delaktighet och helhetssyn av personens livssituation ska prägla kontakt och förskrivning. Barns behov ska särskilt tillvaratas. Information om alternativa hjälpmedel ska ges för att personen själv ska kunna välja när det finns likvärdiga alternativ. Person med funktionsnedsättning som har störst behov ska ges företräde till hjälpmedel.

Hjälpmedelscentrum ska vara ett självklart val för Region Västmanland och länets kommuner och vara välkänt av förskrivare, person med funktionsnedsättning, vård- och omsorgspersonal inkl. chefer/beslutsfattare samt allmänhet. Hjälpmedelscentrum ska ha ett stort informationsutbud inom hjälpmedelsområdet lättillgängligt via regionens webbplats, 1177.se, e-tjänster, telefon och vid besök.

Hjälpmedelscentrum ska bedriva hjälpmedelsverksamheten på ett miljövänligt, säkert och kostnadseffektivt sätt med en hög servicenivå.

Förskrivning av hjälpmedel ska baseras på bästa tillgängliga kunskap och forskning och utveckling om hjälpmedel ska stimuleras i syfte att förbättra kunskapen kring hjälpmedel.

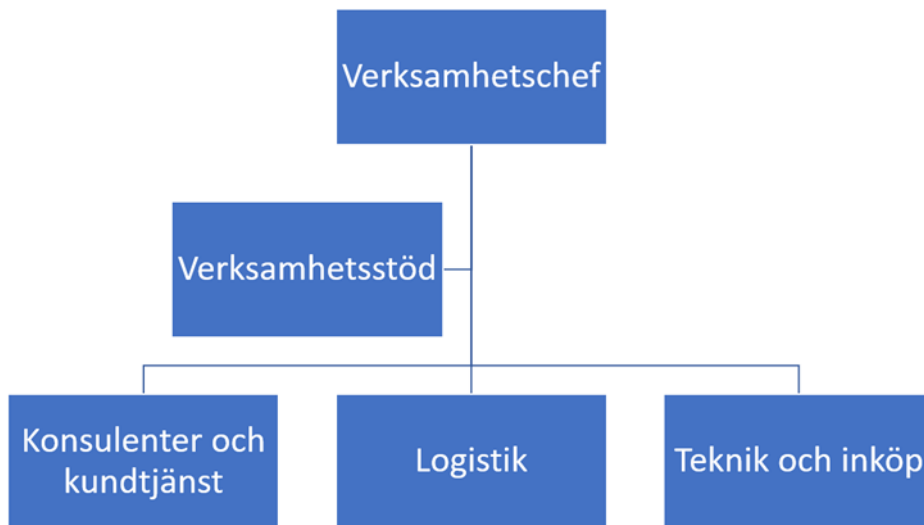
## Övrigt gällande förvaltningens grunduppdrag

Vården och dess utformning utvecklas ständigt. Omställning mot nära vård berör hela Hälso- och sjukvården och är en viktig del i uppströmsarbetet. En växande del av vården sker mobilt exempelvis genom närvårdsteam, mobil familjeläkare och avancerad hemsjukvård. Vården blir alltmer flexibel och mindre platsbunden, den kan ske i hemmet, på vårdcentral och sjukhus och vara fysisk eller på distans.

Hjälpmedel bidrar till att personer med funktionsnedsättning får ett mer självständigt och aktivt liv.

Rätt hjälpmedel till rätt person i rätt tid kan möjliggöra även en ekonomisk vinning för regionen och länets kommuner, och bidrar till att vård kan ges på rätt nivå. På detta sätt bidrar Hjälpmedelscentrum till att vårdens resurser används på ett effektivt sätt genom hela vårdkedjan.

## Verksamhetens organisationsschema



# Planering och uppföljning i förvaltningen

Hjälpmedelscentrum ingår i hälso- och sjukvårdsförvaltningen.

Förvaltningens övergripande mål och aktiviteter utgår från regionplanen och dess uppdrag. Förvaltningsplanen beskriver förvaltningens grunduppdrag, mål, uppdrag och plan för genomförande samt ekonomisk ersättning för kommande planperiod.

Förvaltningen har i förvaltningsplanen valt att fokusera på följande långsiktiga målsättningar inför planperioden:

- Ett välmående Västmanland
- En effektiv verksamhet av god kvalitet
- Ett nyskapande Västmanland
- Stolta och engagerade medarbetare samt uppdragstagare
- En stark och uthållig ekonomi

Samtliga verksamheter i förvaltningen har i uppdrag att ta fram egna budgetar och verksamhetsplaner med utgångspunkt från förvaltningsplanen.

Hjälpmedelscentrums verksamhetsplan utgår från Regionplan 2025 – 2027 samt förvaltningens långsiktiga målsättningar. Verksamhetsplanen utgår också från det grunduppdrag och viljeinriktning som beslutats av Hjälpmedelsnämnden.

För att skapa delaktighet kopplas verksamhetsplanen till medarbetarens individuella mål som tas fram i samband med medarbetarsamtalet och beskrivs i medarbetarens kompetensutvecklingsplan.

Ständiga förbättringar utgör ett grundläggande förhållningssätt som genomsyrar allt förbättrings- och utvecklingsarbete.

Hjälpmedelscentrum har förutom resultatdialog med förvaltningen också resultatdialog med hjälpmedelsnämnden och redovisning av bland annat:

- Måluppfyllelse utifrån verksamhetsplan och mätplan
- Planerade aktiviteter för att nå måluppfyllelse
- Åtgärder för att hantera uppkomna avvikelser

Verksamhetschefen följer upp sin verksamhet tillsammans med ledningsgrupp.

Den individuella medarbetaren följs upp av respektive chef bland annat i det årliga medarbetarsamtalet.

Planering och uppföljning görs också vid samverkansmöten med fackliga organisationer.

# Mål och uppdrag

## Mål från fullmäktige och hjälpmedelsnämnd

Regionfullmäktige	Hjälpmedelsnämnd
Nöjda och trygga invånare	Hjälpmedelscentrum ska fortsätta tillgängliggöra medicintekniska hjälpmedel utifrån grunduppdraget inom rörelsehinder, inkontinens, kommunikation och kognition samt medicinska behandlingshjälpmedel som stödjer den enskilda patienten och bidrar till ökad aktivitet, delaktighet och självständighet.
Effektiva och ändamålsenliga tjänster av god kvalitet	Parallellt med utredningen av nytt uppdrag ska Hjälpmedelscentrum se över en organisation som på bästa sätt skapar förutsättningar för en jämlik vård i hela Västmanland.  Hjälpmedelscentrum ska fortsätta underlätta och främja förskrivarens roll att följa upp hjälpmedelsanvändningen.
Engagerade medarbetare med rätt kompetens	Hjälpmedelscentrum ska bibehålla den höga kompetens om hjälpmedel som finns idag och ge förutsättningar till en fortsatt god kompetensutveckling i verksamheten.
Ekonomi i balans	Hjälpmedelscentrum ska utreda hur ett nytt uppdrag och ett nytt regelverk kring andra typer av hjälpmedel som underlättar i Nära vårdsomställningen till exempel verksamhetshjälpmedel och välfärdsteknik kan se ut

## Uppdrag från fullmäktige och hjälpmedelsnämnd

Id	Regionfullmäktige och hjälpmedelsnämnd
RF7	Under 2025 ska regionstyrelsen och samtliga nämnder prioritera digital teknik och metoder som minskar administrativ tid och dämpar kostnadsutvecklingen
RF11	Under 2025 ska regionstyrelsen och samtliga nämnder vidta åtgärder för att öka andelen egen personal och fortsätta öka frisknärvaron
RF12	Under 2025 ska regionstyrelsen och, samtliga nämnder vidta åtgärder för att sänka regionens kostnadsnivå och hålla nere kostnadsutvecklingstakten så att regionens underskott minskar
HN1	Hjälpmedelscentrum ska utreda hur ett nytt uppdrag och ett nytt regelverk kring andra typer av hjälpmedel som underlättar i Nära vårdsomställningen till exempel verksamhetshjälpmedel och välfärdsteknik kan se ut
HN2	Parallellt med utredningen av nytt uppdrag ska Hjälpmedelscentrum se över en organisation som på bästa sätt skapar förutsättningar för en jämlik vård i hela Västmanland

# Verksamhetens mål och indikatorer

Mål	Indikator	Målvärde År 2025	Nuläge 2024	Redovisas
Invånarna är nöjda och trygga	Andel besvarade samtal	96%	99,2%	Månad/delår/år
	Andel erbjuden tid för utprovning inom 15 arbetsdagar	80%	73,8%	Månad/delår/år
	Andel reparationer inom 5 arbetsdagar	88%	86,3%	Månad/delår/år
	Andel leveranser planerad leveransdag	95%	90,6%	Månad/delår/år
	Upplevd nöjdhet och delaktighet hos patient	>90	-	Efter patientenkät
Tjänsterna/processerna är effektiva och håller god kvalitet	Ökning av antal ärenden via 1177	Öka med 10%	33%	Delår/år
Engagerade medarbetare med rätt kompetens	Ackumulerad sjukfrånvaro	6%	6,2%	Delår/år
	Hållbart medarbetarengagemang (HME)	Behålla	86,3% år 2022	Efter medarbetarenkät
	Antal rehabiliteringsärenden Antal arbetsmiljöavvikelser totalt Antal specifika arbetsmiljöavvikelser (Sticksador, hot/våld)	-	14	Delår/År
Förvaltningen uppnår fastställt ekonomiskt resultat	Ekonomiskt resultat		1 360 tkr	Månad Delår År
	Andel körda mil/individmärkt hjälpmedelsvolym	0,5	0,4	Delår/år
	Uthyrningsgrad, mäts via hjälpmedel hos kund	90%	92,4%	Delår/år

# Plan för genomförande av uppdrag och måluppfyllelse

## Inledning

Hjälpmedelnämnden har fastslagit en viljeinriktning som ligger till grund för verksamhetens aktiviteter. Det finns en stor vilja från nämnden att arbetet ska bli mer digitalt, detta finns aktiviteter för under 2025. Dialoger kommer att fortsätta med kommunerna samt Region Västmanland kring AI för att se hur vi kan möta det tillsammans. Arbeta med att utveckla e-utbildningar för att underlätta för förskrivare kommer att fortsätta.

Ekonomi är och kommer att vara ansträngd en längre tid och vi kommer göra allt vi kan för att bidra till en ekonomi i balans, bland annat genom aktiviteter kring lageroptimering och fortsatt arbete med cirkulärt flöde, vilket tidigare gett besparingar.

Utvecklingen av nära vård gör att fler behov klaras med egenvård, hemsjukvård och avancerad hemsjukvård. För att det ska vara möjligt är hjälpmedel nödvändiga för patient, för närstående, för arbetsmiljön och för att frigöra personal. Rätt hjälpmedel till rätt patient bidrar till besparingar i vården via minskad bemanning och en ökad livskvalitet för patienten.

## Aktiviteter för att nå mål, inriktning och uppdrag

Aktivitet/projekt	Koppling till	Beräknad effekt	Tidplan etapper	Ansvarig
Riktad aktivitet för barn	Invånare		Q4	Enhetschefer
Utvärdering av nationell patientenkät 2024	Invånare		Q3	Helena D
Parallellt med utredningen av nytt uppdrag ska Hjälpmedelscentrum se över en organisation som på bästa sätt skapar förutsättningar för en jämlik vård i hela Västmanland	Invånare		Q4	Magnus L
Fortsätta påvisa vikten av hjälpmedel inom Nära vård-omställningen genom information	Invånare		Q4	Magnus L
Information till och från invånare	Invånare		Q2	Kerstin M
Implementera arbetssätt utifrån MDR	Tjänst/process		Q4	Enhetschefer
Utvärdera digital basutbildning om hjälpmedel och hjälpmedelsverksamheten för icke legitimerad personal	Tjänst/process		Q4	Maria S
Verkställa efter beslut om andra professioner än legitimerad ska förskriva vissa enklare hjälpmedel, hantering och behov av utbildning	Tjänst/process		Q4	Maria S
Utveckla och erbjuda flera e-utbildningar till förskrivare	Tjänst/process		Q4	Helena D
Sprida kunskap kring förskrivning av inkontinenshjälpmedel till de vårdcentraler som är kopplade till vårdvalet, privata och regionens egna	Tjänst/process		Q4	Merima P
Fortsätta att underlätta och minska administration i samband med hjälpmedelsförskrivning.	Tjänst/process		Q4	Magnus L
Utvärdera övertagandet av medicinska behandlingshjälpmedel för diabetesvård	Tjänst/process		Q4	Christina L



Utreda hur ett nytt uppdrag och ett nytt regelverk kring andra typer av hjälpmedel som underlättar i Nära vårdstämningen, till exempel verksamhetshjälpmedel och välfärdsteknik, kan se ut	Tjänst/process	Q4	Magnus L
Införande av e-faktura	Tjänst/process	Q4	Joakim A
Fortsätta underlätta och främja förskrivarens roll att följa upp hjälpmedelsanvändning	Tjänst/process	Q4	Magnus L
Utreda hur Hjälpmedelscentrum kan möta den digitala utvecklingen, exempelvis chatt och AI-robot	Tjänst/process	Q2	Magnus L
Sesam integreras i Loggkoll	Tjänst/process	Q3	Lars M
Fortsatt kompetenshöjning om forskning/evidens inom hjälpmedelsområdet	Medarbetare	Q4	Enhetschefer
Fortsatt utveckling i arbetet kring informationssäkerhet	Medarbetare	Q4	Enhetschefer, Joakim A
Erbjuda medarbetarna att auskultera på olika enheter inom Hjälpmedelscentrum och externt	Medarbetare	Q2	Enhetschefer
Säkra kompetensförsörjning	Medarbetare	Q4	Enhetschefer
Se över arbetssätt på Hjälpmedelscentrum. Hitta processer som kan effektiviseras	Medarbetare	Q4	Enhetschefer
Samverkan med fastighetsförvaltare och -ägare inför ev ombyggnation eller köp av fastigheten	Ekonomi	Q2	Magnus L
Ekonomiuppföljning med fokus på ekonomi i balans	Ekonomi	Q4	Annika N
Utreda och ta fram förslag på att begränsa uttag av tillbehör till andningshjälpmedel	Ekonomi	Q3	Magnus L
Utreda och se över utbudet av tjänster, hjälpmedel och tillbehör	Ekonomi	Q4	Magnus L

# Ekonomiska förutsättningar

## Intäktsfinansierad verksamhet

Prisförändring i procent	Prisförändring i mnkr	Volymförändring i mnkr	Total beräknad intäkt i mnkr*
0	0	37,4	220

\*Avser total beräknad intäkt för försäljning och uthyrning av hjälpmedel

## Resultatreglering

Enligt beslut i Hjälpmedelsnämnden 2018-03-02 ska eventuella överskott vid årsbokslut hanteras genom att 80 % återbetalas till huvudmännen enligt fördelningsnyckel och 20 % resultatregleras för att finansiera framtida satsningar samt eventuella framtida underskott. När resultatet understiger 500 000 kronor resultatregleras hela överskottet, därmed görs då ingen återbetalning till huvudmännen.

## Investeringar

Verksamhetens totala investeringsram uppgår till 52,2 mnkr 2025.

Förväntad effekt av samtliga investeringar är att tillhandahålla funktionella och säkra hjälpmedel som förebygger och/eller kompenserar funktionsnedsättningar samt ger förutsättningar för ett aktivt och självständigt liv. Även en förutsättning för Nära vård.

Större investeringar	Ny- eller reinvestering	Orsak*	Investeringsbelopp (mnkr)
Förflyttning	reinvestering	haveririsk	16,9
Kommunikation	reinvestering	haveririsk	6,4
Behandling	reinvestering	haveririsk	11,0
Insulinpumpar	reinvestering	haveririsk	5,4
Medicinska behandlingshjälpmedel	reinvestering	haveririsk	5,5
Övriga tekniska hjälpmedel	reinvestering	haveririsk	7,0
<b>Summa</b>			<b>52,2</b>

## Budget

Alla belopp är i tkr	Bokslut 2023	Budget 2024	Budget 2025
<b>Intäkter</b>			
Hyra	125 762	132 920	143 690
Återbetalning av resultat	-3 152	0	0
Försäljning	26 711	49 349	80 210
Egenavgifter	427	382	420
Servicetjänster	3 567	2 850	3 635
Inkontinenssamordning	1 151	1 198	1 198
Övriga verksamhetsintäkter	1 460	597	695

<i>Alla belopp är i tkr</i>	<b>Bokslut 2023</b>	<b>Budget 2024</b>	<b>Budget 2025</b>
<b>Summa intäkter</b>	<b>155 927</b>	<b>187 296</b>	<b>229 848</b>
<b>Kostnader</b>			
Personalkostnader	-51 866	-57 317	-54 409
Tekniska hjälpmedel	-43 052	-63 535	-108 279
Övriga material, varor	-229	-234	-205
Fastighetskostnader	-9 884	-10 887	-10 298
Frakt och transport	-2 142	-2 562	-2 105
Avskrivningar hjälpmedel	-34 199	-34 913	-38 236
Avskrivningar övrigt	-659	-759	-572
IT-kostnader	-5 197	-5 981	-6 191
Övriga kostnader	-6 687	-8 636	-6 548
Finansiella kostnader	-1 222	-2 473	-3 005
<b>Summa kostnader</b>	<b>-155 139</b>	<b>-187 296</b>	<b>-229 848</b>
<b>RESULTAT</b>	<b>788</b>	<b>0</b>	<b>0</b>

# Intern kontroll

## Regionövergripande kontrollområden

Risk	Granskningsområde	Berört reglemente, policy eller regler	Metod för granskning	Riskvärden (väsentlighet och risk)	Granskning klar	Ansvarig för granskning
Avtal gällande personal följs inte vilket leder till merkostnader	Kontroll av ny lön vid förändrad anställningsform i samma uppdrag	Avtal, riktlinjer	Kontroll av avslutade tillsvidareanställningar som har följts av timanställning under perioden 2024-06-01 – 2025-05-31	(S=4, K=3)	2025-08-15	CHR
Bedömning av kemiska arbetsmiljö- och miljörisker genomförs inte enligt lagkrav och fastställd rutin, vilket leder till risk för människors hälsa, miljö, patientsäkerhet samt bristande lagefterlevnad	Kontroll att bedömning av kemiska arbetsmiljö- och miljörisker sker	Lag och rutiner	Stickprovskontroll	(S=4, K=3) 12	2025-08-15	Regionstaben
Bristande avtalstrohet vid inköp får ekonomiska konsekvenser	Kontroll av om inköpen görs utifrån upphandlade eller direktupphandlade avtal	Inköspolicy	Stickprovskontroll av om inköp som görs av annan än upphandlad leverantör görs via tillåten	(S=3, K=3) 9	2025-08-15	CE
Risk att passerkort/nycklar används av obehöriga	Kontroll av om personer med passerkort/nycklar har rätt behörighet	Riktlinjer	Stickprovskontroller på passerkort/nycklar	(S=3, K=4) 12	2025-08-15	Regionstaben

## Hjälpmedelnsämndens kontrollområden

Risk	Granskningsområde	Berört reglemente, policy eller regler	Metod för granskning	Riskvärden (väsentlighet och risk)	Granskning klar	Ansvarig för granskning
Patientens behov av hjälpmedel kan inte tillgodoses till följd av otillräcklig investeringsram	Kontroll av att tillgänglig investeringsram inte överskrids och att åtgärder för att begränsa investeringsbehovet införs	Investeringsreglemente	Månadsvis uppföljning av investeringsutgifter i förhållande till investeringsram. Kontroll av att åtgärder för att begränsa investeringsbehovet har vidtagits.	(S=4, K=4)16	Delår 2025	Verksamhetschef