

Månadsrapport oktober 2024

Hälsa- och sjukvårdsnämnden



Månadsrapport

Inledning

Denna månadsrapport fokuserar på ekonomisk uppföljning samt uppföljning av en del personalsiffror.

Det ekonomiskt utfallet ligger i linje med prognosen från delårsrapport 2, med en kostnadsutvecklingstakt i nivå med tidigare månader.

Arbetet med att minska kostnaderna för hyrbemanning fortsätter ge resultat, och kostnaderna har minskat med ytterligare 16 miljoner på bara en månad, nu minus 128 miljoner jämfört med samma period förra året. Det är också positivt, både ekonomiskt och ur medarbetarperspektiv att overtiden minskar och att semesteruttaget ökat.

De ekonomiska sparåtgärderna utöver budget ger tydligt resultat, och kostnadsminskning relaterad till restriktivitet är högre än tidigare förväntad effekt.

Förvaltningens stora utmaning är att minska personalkostnaderna lika mycket som planerat. Arbetad tid totalt motsvarande ca 29 årsarbetare fler än samma period förra året, +0,6%, vilket är något mindre än tidigare. Om man tar hänsyn till att det är betydligt mindre utbildning så motsvarar arbetad tid totalt 13 färre årsarbetare än fjolåret, mot budgeterade 100 färre.

Månadsrapport oktober 2024

Perioden i siffror

- Fysiska läkarbesök -0,9 %, besök övriga yrkesgrupper, +1,9 %. Operationer +5,6 %, främst klinikegna.
- Värdet för tillgänglighet första besök alla yrkesroller samt operation/åtgärd i nivå med föregående år.
- Beläggningsgrad lägre än föregående år 93 % (94 %) och positiv trend
- Oförändrad sjukfrånvaro 7,3 % (7,3 %)
- Förändring arbetad tid motsvarande årsarbete, +29 (minus 13 om hänsyn tas till utbildning)
- Resultat ackumulerat sista oktober -834 mnkr, 867 mnkr sämre än budget och 3 mnkr sämre än föregående år
- Bruttokostnadsutveckling 5,5 %

Värt att notera

- Kostnadsutvecklingstakt i nivå med tidigare månader.
- Fortsatt lägre kostnader för externt inhyrd personal samt övertidskostnader.
- Förberedelse av start Närakut Köping och förändrat akut omhändertagande primärvård
- Fortsatt planering för målbild hälso- och sjukvården 2029

Förvaltningens verksamhet ska bedrivas på rätt nivå

Indikator	Utfall 2023	Mål 2024	Utfall 2024	Trend	Kommentar
Andel digitala besök (video)	1,6 %	5,0 %	2,1 %	Positiv	Det förbättrade värdet kan framför allt härledas till psykiatrin
Andel oplanerade återinskrivningar inom 30 dagar för patienter 65 år och äldre	17,4 %	13,0 %	16,9 %	Positiv	Positiv trend sedan vecka 37.

Förvaltningens verksamhet ska bedrivas med god tillgänglighet

Indikator	Utfall 2023	Mål 2024	Utfall 2024	Trend	Kommentar
Primärvård telefon	88,5 %	100 %	86,2 %	Negativ	Ack tillgänglighet lägre än föregående år, även något fallande över tid.
Primärvård medicinsk bedömning	80,1 %	85 %	81,8 %	Positiv	Något förbättrat värde samt positiv trend.
Specialistsjukvård besök	76,6 %	95 %	76,4 %	Neutral	I nivå med föregående år och neutral trend över tid.
Specialistvård åtgärd	67,4 %	90 %	67,9 %	Neutral	Ackumulerat bättre än föregående år.
BUP, besök	49,6 %	90 %	35,0 %	Positiv	Högt inflöde ger lägre tillgänglighet, trots ökad produktion
BUP, utredning	19,3 %	80 %	17,4 %	Positiv	Köp av externa utredningar pågår under sista kvartalet för att korta väntetiderna. Positiv trend sedan årsskiftet.
BUP, behandling	43,4 %	80 %	37,1 %	Positiv	Lägre än föregående år på grund av högt inflöde, dock trendbrott senaste månaderna.
Beläggingsgrad	94 %	87 %	93,0%	Positiv	Beläggingsgraden visar en positiv minskning under hösten.
Medelväntetid 1177	14:48	8 min	11:51	Positiv	Bättre tillgänglighet efter ny klustersamverkan natt.

Förvaltningens verksamhet ska bedrivas med god kvalitet

Indikator	Utfall	Mål	Utfall	Trend	Kommentar
	2023	2024	2024		
Antal utlokaliserade patienter per 100 disponibla vårdplatser	1,1	<1	0,84	Positiv	Trots högt tryck inom slutenvården har behovet av utlokaliseringar minskat

Medarbetare stannar och utvecklas i förvaltningen

Indikator	Utfall 2023	Mål 2024	Utfall 2024	Trend	Kommentar
Sjukfrånvaro (ack juni)	7,3 %	6,0 %	7,3%	Positiv	I nivå med föregående år. Trenden utifrån rullande 12 månader är lägre än motsvarande period föregående år.
Inhyrd personal (Arbetad tid)	209,8	Färre	124,6	Positiv	Färre inhyrda timmar motsvarande -85 årsarbetare. Den arbetade tiden minskar för både inhyrda sjuksköterskor och läkare.

Verksamheten ska bedrivas inom given ram/fastställd budget

Indikator	Utfall 2023	Mål 2024	Utfall 2024	Trend	Kommentar
Periodresultat	-831	+32	-834	Negativ	Ökade pensionskostnader, försenade effekter av handlingsplaner
Prognos	-	-1 100	- 1 045	Negativ	Ökade pensionskostnader, försenade effekter av handlingsplaner
Årsarbete utifrån arbetade timmar (ack sept)	4 777	-100	4 805	Negativ	29 fler årsarbetare utifrån arbetad tid. Försenad effekt av nedtrappning hyrbemanning och färre årsarbetare
Utfall jämfört med föregående år	-	-	-3	Negativ	Hög kostnadsutveckling, ökade pensionskostnader
DRG-poäng/årsarbetare (ack sept)	24	Högre	23 (-3%)	Negativ	Produktionsökning kompenserar ej för fler arbetade timmar.
Kostnad per arbetad timme, ack	552	Lägre	574 (+4%)	Negativ	Färre inhyrda- och övertidstimmar. Utvecklingen påverkas av förändrade pensionskostnader och höjd ob-ersättning.
Investeringar	109,1	143,2	105,1	Neutralt	Långa leverans- och upphandlingstider medför att inköp från 2023 och 2024 kommer förskjutas till 2025.

Produktionsdata – Egen produktion

	Ack utf Inn År	Ack Bud Inn år	Ack avv Bud %	Ack utf Fg År	Ack avv Fg år %	Helår Prognos	Helår Budget	Bokslut Utf Fg år
Läkarbesök	254 072	254 318	-0,1%	256 466	-0,9%	304 689	305 007	306 602
Läkarbesök - Distans	43 557	44 928	-3,1%	45 169	-3,6%	55 116	53 937	54 267
Besök, övriga yrkesgrupper	300 179	309 862	-3,1%	294 524	1,9%	359 280	372 322	353 213
Besök, övriga yrkesgrupper - Distans	58 473	58 704	-0,4%	53 742	8,8%	69 069	70 493	64 992
Dagmedicin och Övrig dagsjukvård	44 517	46 208	-3,7%	44 368	0,3%	54 068	55 127	52 803
Vaccinationer	656			431	52,2%	0		2 253
Vårdtillfällen - somatik (utskrivna)	28 869	29 689	-2,8%	29 159	-1,0%	34 271	35 632	35 059
Vård dagar - somatik exkl perm (utskrivna)	142 138	148 409	-4,2%	144 770	-1,8%	170 736	178 186	173 994
Vård dagar - psykiatri exkl perm (belagda)	33 569	32 522	3,2%	33 685	-0,3%	40 200	39 026	40 632
Beläggning 06:00	93			94	-1,1%	0		92
Operationer totalt	21 963	21 126	4,0%	20 806	5,6%	25 458	25 356	24 961
- Varav slutenvårdsoperationer	5 874	6 096	-3,6%	5 900	-0,4%	7 013	7 280	7 073
- Varav dagkirurgi	5 035	4 831	4,2%	5 038	-0,1%	5 865	5 821	6 029
- Varav klinikegna operationer	10 901	10 199	6,9%	9 800	11,2%	12 580	12 255	11 770
Knivtid	12 787			12 640	1,2%	0		15 166
DRG-poäng totalt (1 mån släp)	52 052			53 681	-3,0%	0		72 369

Analys

Den totala öppenvårdsproduktionen av besök visar en ökning detta år med 0,9 % i jämförelse mot föregående år. I denna volym ingår distanskontakterna som ökat med 3,2%.

Även antalet utförda operationer är fler innevarande år (+1157), ökningen ses inom de klinikegna operationerna.

Inom ett flertal somatiska slutenvårdensenheter är trycket fortsatt högt och beläggningsgraden har under årets alla månader legat runt 100% eller över.

Produktionsdata – Egen produktion/Diagnostik

Område diagnostik och teknik	Ack utf Inn År	Ack utf Fg År	Ack avv Fg år	Bokslut Utf Fg år
Radiologi	120 345	119 772	0,5%	143 246
Bröstradiologi	39 102	31 158	25,5%	37 766
Fysiologkliniken	30 243	30 836	-1,9%	37 380
Laboratoriemedicin	2 438 450	2 504 141	-2,6%	3 081 094
Medicinsk Teknik	6 158	5 690	8,2%	9 272
Hjälpmiddelscentrum	149 901	139 935	7,1%	162 524

Analys

- För Röntgenkliniken är antal undersökningar i nivå med fg år. Remissinflödet har avstannat och röntgen har inte längre några långa köer. Även minskat övertid jfr med 2023.
- Bröstradiologen har en hög produktion pga. inga upplärningar och inga vakanser, utöver kliniken egen produktion har kliniken också sålt vård för 670 tkr till andra regioner.
- Fysiologen har något mindre produktion än fg år pga. vakanser och minskat antal årsarbetare.
- Laboratoriemedicin har minskat sin produktion jämfört med fg år, framför allt avseende patologi och transfusionsmedicin.
- Medicinsk teknik har ökat antal förebyggande underhåll jfr med fg år och ligger i samma nivå med avhjälpande underhåll. Investeringsarbete och upphandlingsarbete har ökat i jämförelse med fg år.
- Hjälpmiddelscentrum har markant ökat sin produktion framför allt retur, hämtordrar och arbetsordrar rekond.

Produktionsdata – Privata och regiondrivna vårdcentraler

Kontakt med primärvården	Ack utf Inn År	Ack utf Fg År	Ack avv Fg år	Bokslut Utf Fg år
Läkarbesök	245 881	240 608	2,2%	287 572
Läkarbesök - Distans	60 457	69 118	-12,5%	83 363
Besök, övriga yrkesgrupper	507 874	506 796	0,2%	603 538
Besök, övriga yrkesgrupper - Distans	56 225	56 423	-0,4%	67 340
Vaccinationer	79 793	56 414	41,4%	123 219

Analys

Tillgängligheten mätt som kontakt samma dag ligger på ca 86 %. Trots förändrad nationell mätning från april som innebär att enbart samtal som hanteras före klockan 17.00 i stället för inom 24 timmar, hålls tillgänglighet fortfarande på i stort sett samma nivå för majoriteten av vårdcentralerna. Under oktober månad ökade tillgängligheten till 87 %.

Tillgängligheten till medicinsk bedömning inom tre dagar ligger på 80% hittills i år för vårdcentralerna,

Antalet läkarbesök har ökat med 2,8 %. De totala besöken till vårdcentralernas professioner ökar totalt med 1,2 %. Distansbesökens andel minskar. Till viss del kan valet av besökstyp vara en effekt av slopat besöksersättning till läkare och sjuksköterskor. Antalet vaccinationer kommer att öka under årets sista månader då både säsongsinfluensa och Covid ges till riskgrupper.

Produktionsdata – Privata vårdgivare

Kontakt med privat vårdgivare	Ack utf Inn År	Ack Bud Inn År	Ack Avv Bud %	Ack utf Fg År	Ack avv FG År %	Helår prognos	Helår Budget	Bokslut Utf Fg ÅR
Läkarbesök	21 862	23 527	-7,1%	20 988	4,2%	27 700	31 500	28 287
Läkarbesök - Distans	138	124	11,3%	103	34,0%	220	200	151
Besök, övriga yrkesgrupper	73 157	80 012	-8,6%	77 020	-5,0%	94 100	108 700	102 550
Besök, övriga yrkesgrupper - Distans	83	42	97,6%	36	130,6%	95	61	51

Analys

4,2 % högre produktionen av läkarbesök är främst kopplat till ökat antal besök inom specialiteterna ögon, urologi och gynekologi. 34,0 % högre produktion av läkarbesök på distans förklaras av en ökning av besökstypen inom specialiteterna urologi och gynekologi.

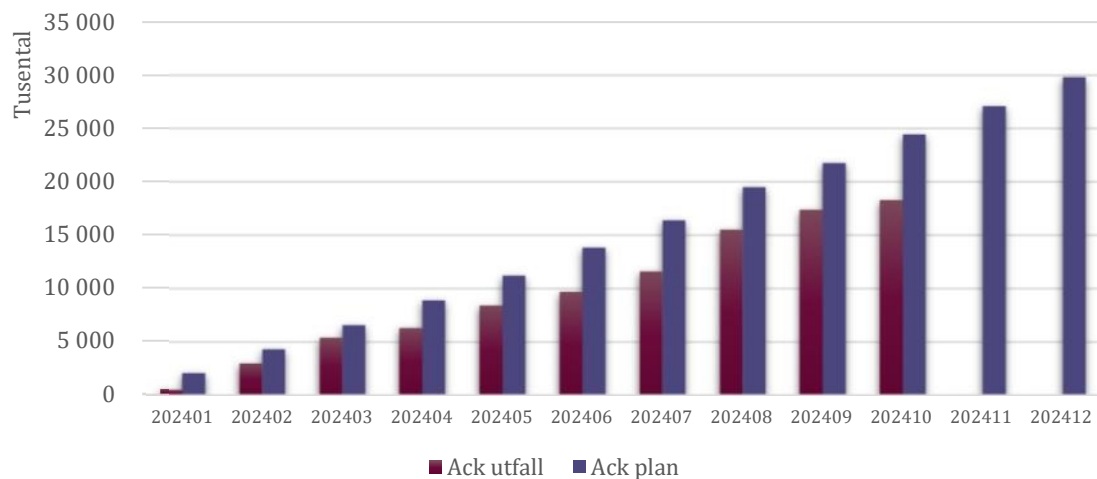
-5,0 % lägre produktion ses inom övriga yrkesgrupper beroende på bland annat att en ny avtalsperiod startat för kiropraktorer och naprapater. 130,6 % högre produktion av distansbesök inom övriga yrkesgrupper ses framför allt inom psykoterapi.

Ekonomisk effekthemtagning 2024

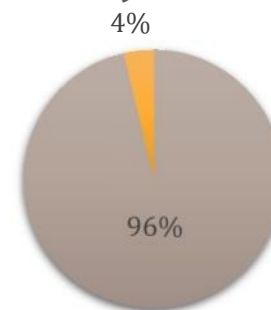
Aktivitet/projekt	Tidplan	Ansvarig	Beräknad årseffekt	Realiserad effekt okt	Kommentar
100 färre årsarbetare (timmar)	2024	OC	50	-	+29 årsarbetare, inklusive effekten av färre utbildningstimmar (+42 årsarbetare), totalt minus 13
Avtalstrohet	2024	EC	10	-	Kostnadsökningar inom medicinskt material fortsätter
Restriktivitet vid upphandling	2024	HSD	2	1,7	Lägre upphandlingsbelopp kiropraktik och naprapat
Verksamhetsmässiga förändringar, ökad produktivitet	2024	OC	2	1,7	Radiologi i Köping
Förnyade arbets sätt	2024	OC	1,3	1,1	Bibehållen produktion exklusive statsbidrag
Förändring i uppdrag och organisation, Asylhälsan	2024–2025	OC	2	1,7	Enligt plan
Oberoende hyr. Effekt av detta kan avspeglars i antal årsarbetare	224	OC	200	128	Lägre kostnad än föregående år, men högre kostnad än budgeterat.
Summa budget 2024			267,3	134,2	
Aktiviteter över budget 2024					
Representation	2024	OC	0,6	2,3	Bättre effekt än uppskattade 10 %
Resor/boende	2024	OC	1,1	4,0	Bättre effekt än uppskattade 10 %
Utbildning	2024	OC	1,0	8,3	Bättre effekt än schablonbelopp
Konsulter	2024	OC	1,0	4,1	Bättre effekt än uppskattade 10 %
Aktiviteter i verksamhetsplaner	2024	OC	30	18,3	75 % av plan
Summa utöver budget 2024			33,7	37,0	Över årsvärde efter tio månader
Hälso- och sjukvård 2029	2029	HSD	137 – 162	-	Projekt pågår

Åtgärder utöver budget 2024

Åtgärdslista utöver budget ack oktober

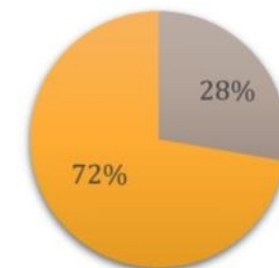


Akutsjukvård



■ Andel utfall av plan ■ Andel avvikelse mot plan

Nära vård



■ Andel utfall av plan ■ Andel avvikelse mot plan

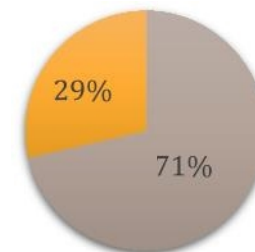
Analys

Aktiviteter på enhetsnivå utöver budget uppgår till 75% av plan, 18,3 mnkr.

Uppnådda effekter fördelar sig enligt nedan:

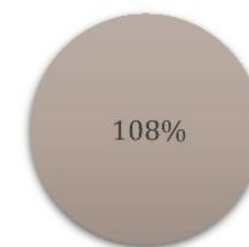
- Ökade intäkter, 3 457 tkr (vårdplatser, plasmatappning, utomlänsintäkter)
- Personalkostnader, 3 706 tkr (uppgiftsväxling, vakanser)
- Tjänster, 1 312 tkr (färre förråd, prover, antal datorer)
- Material, 3 845 tkr (läkemedel, sjukvårdsmaterial, möbler)
- Köpt vård, 3 351 tkr (stereotaktisk strålbehandling)
- Övrigt, 2 614 tkr (tolk, licenser, telefoni, förbrukningsinventarier)

Medicinsk diagnostik



■ Andel utfall av plan ■ Andel avvikelse mot plan

Övriga



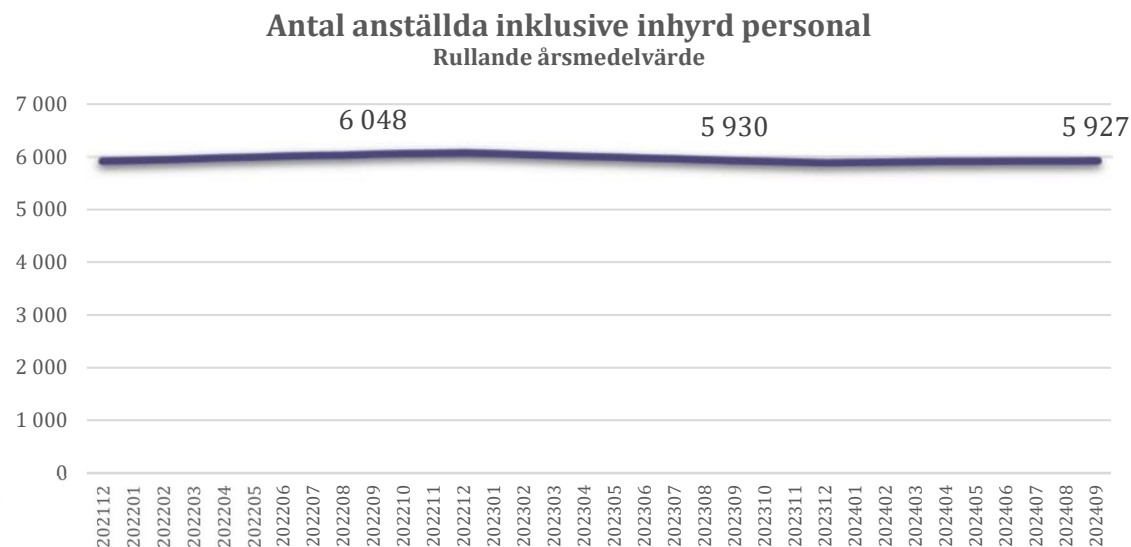
■ Andel utfall av plan ■ Andel avvikelse mot plan

Arbetat tid och antal anställda

Arbetad tid

Arbetad tid	2024	2023	Förändring	Förändring %
Utförd arbetstid Egen personal	6 096 548	5 950 457	146 091	2%
Utförd arbetstid Resursenheten	68 807	66 473	2 334	3%
Utförd arbetstid Externt inhyrd personal (Utifrån kostnad)	167 378	274 903	-107 525	-64%
Arbetad tid inkl jour/beredskap	6 332 733	6 291 833	40 900	1%
Arbetad tid exkl jour/beredskap	6 216 688	6 179 762	36 926	1%
Antal årsarbetare utifrån arbetad tid exkl jour/beredskap	4 805	4 777	29	0,6%

Antal anställda inklusive inhyrd personal



Analys

Arbetade tiden ökar motsvarande +29 årsarbetare jämfört med föregående år.

Den arbetade tiden för externt inhyrd personal, delvis finansierad av statsbidrag tillgänglighet, har minskat både för läkare och sjuksköterskor motsvarande 85 årsarbetare.

Minskad utbildningstid motsvarande 42 årsarbetare, bemanning enligt grundschema samt fler timanställda, +10 är den största anledningen till den ackumulerade ökningen. Exklusive effekten av restriktivitet gällande utbildning skulle förändringen av årsarbetare redovisas till -13. Övertiden har minskat och möjlighet att kunna ta ut inestående semester har ökat, vilket är positivt och möjliggjort tid för återhämtning.

Möjligt trendbrott med färre antal anställda inklusive inhyrd personal, med ett rullande årsmedelvärde har fördelningen: läkare +16, sjuksköterskor -4, undersköterskor +28, ledningspersonal +9, övriga

Sjukfrånvaro

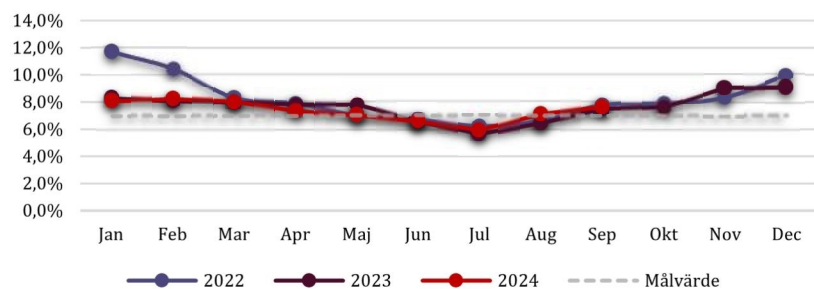
Akkumulerad sjukfrånvaro – September

	2022	2023	2024
Total sjukfrånvaro	8,0%	7,3%	7,3%
Varav sjukdag 1-14	4,5%	3,5%	3,5%
Varav sjukdag 15-90	1,4%	1,4%	1,4%
Varav sjukdag 91-365	1,2%	1,4%	1,3%
Varav sjukdag 366-	0,8%	1,0%	1,0%
Kvinnor	8,7%	8,0%	8,0%
Män	4,9%	4,5%	4,3%
Anställda -29 år	7,7%	7,6%	6,9%
Anställda 30-49 år	7,7%	6,9%	7,3%
Anställda 50 år -	8,4%	7,7%	7,4%

Sjukfrånvaro per månad

Sjukfrånvaro

(1 mån släp ej vid årsbokslut)



Analys

Den ackumulerade sjukfrånvaron, 7,3 % är i nivå med föregående år. Oförändrat utfall i både korttidssjukfrånvaro och för frånvaro över 14 dagar. Viss nedgång i syns i långtidssjukfrånvaron. Arbetet med Hälsofrämjande arbetsplatser fortgår. Kontinuerligt arbete mellan chefer, HR, Regionhälsan och skyddsombud.

En stor andel av verksamheterna har etablerade hälsoteam, flera verksamheter arbetar aktivt att se över arbetsprocesser och förändrade arbetssätt i syfte att skapa förutsättningar för ett hållbart arbetsliv.

Verksamheter följer kontinuerligt upp arbetsmiljö och arbetsbelastning genom systematiskt arbetsmiljöarbete. Samt genom andra strukturerade metoder i vardagen.

Ekonomi – Periodens resultat

Akkumulerat resultat – 834 mnkr

Resultaträkning	Okt 2023	Okt 2024	Budget	Prognos	Bokslut
<i>Belopp i mnkr</i>			2024	2024	2023
Patientavgifter	108	113	129	137	131
Ersättning vårdtjänster	167	169	200	199	200
Regionersättning	7 201	7 603	8 959	9 163	8 730
Försäljning av tjänster	169	177	228	218	212
Övriga intäkter	184	176	193	210	237
Summa intäkter	7 829	8 237	9 709	9 927	9 511
Personalkostnader	-3 940	-4 095	-3 757	-4 935	-4 763
varav externt inhyrd personal	-304	-176	-157	-201	-359
Varav övertid/mertid	-93	-70	-72	-88	-107
Köpt vård	-933	-983	-1 158	-1 193	-1 142
Läkemedel	-1 013	-1 014	-1 217	-1 222	-1 221
Tekniska hjälpmedel	-67	-106	-107	-127	-90
Material och tjänster	-1 616	-1 695	-2 054	-2 063	-1 993
Lokalkostnader	-327	-371	-444	-447	-397
Övriga verksamhetskostnader	-762	-807	-973	-985	-937
Summa kostnader	-8 660	-9 072	-9 709	-10 972	-10 544
Resultat (tkr)	-831	-834	-0	-1 045	-1 033

Ekonomi – Periodens resultat – fortsättning

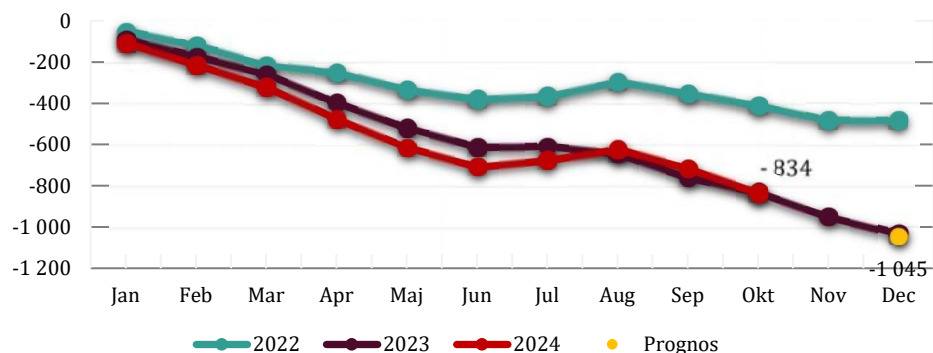
Analys mot budget, - 866 mnkr

- Underskott i förvaltningsplan tio månader av -1 160 mnkr inkl ökade pensionskostnader -967 mnkr utgör den största delen av total budgetavvikelse gällande personalkostnader, -991 mnkr.
- Patientmix ger ackumulerat högre patientintäkter, +8,2 mnkr .
- Extern försäljning och övriga intäkter i nivå med budget, +2,4 mnkr.
- Nettot av budgeterade och icke budgeterade statsbidrag inklusive sektorbidrag +136,8 mnkr.
- Externt inhyrd personal inklusive tillgänglighet som del av den totala avvikelsen av personalkostnad, -45,0 mnkr. Fördelar sig mellan läkare -9,9 mnkr samt sjuksköterskor -30,4 mnkr mot budget.
- Köpt vård inklusive tillgänglighetssatsningar har bokförts till andel av årsprognos, budgetavvikelse -19,0 mnkr. Försämringen från föregående månad kan till största delen härledas till ökade kostnader för specialistvårdsinsatser från Västerås stad.
- Trots nya dyra läkemedel samt ökade indikationer för befintliga främst inom immunterapi med en total omsättning på en miljard kronor är budgetavvikelsen endast 0,2 mnkr.
- Övriga kostnader ökar nu under hösten enligt tidigare rapporter, ackumulerat -4,3 mnkr. Exempelvis tekniska hjälpmedel samt utbetalningar från Vårdval primärvård Vårdcentral.

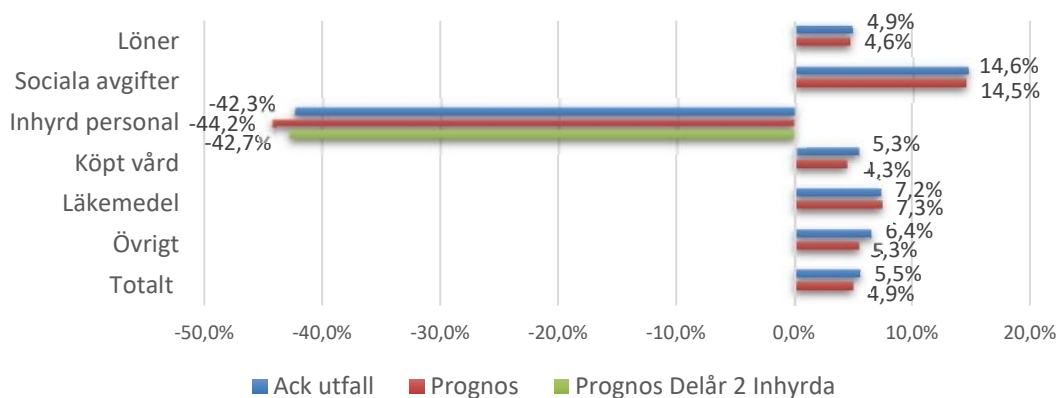
Ekonomi – Prognos

Helårsprognos -1 045 mnkr

Månadsvis resultatutveckling (mnkr)



Bruttokostnadsutveckling
Ack utfall/Prognos



Analys

Underskott i förvaltningsplan -1 160 mnkr inklusive nya pensionskostnader utgör del av budgetavvikelsen gällande personalkostnader -1 178 mnkr.

Som del av personalkostnader prognostiseras externt inhyrd personal inklusive tillgänglighetsatsningar till -44 mnkr jämfört budget. Fortsatt kompetensbrist i början på året samt försening av effekten i de handlingsplaner för oberoende hyr som startade under hösten 2023. Sektorbidrag samt statsbidrag för medarbetare och IT som inte fanns med i förvaltningsplan cirka +204 mnkr, där cirka 165 mnkr är direkt resultatförbättrande.

Övriga intäkter totalt +14 mnkr, där försäljning är något negativ och patientintäkter samt övriga intäkter och patientmix något ökande jämfört med budget.

All köpt vård inklusive högspecialiserad vård samt tillgänglighetsatsningar, -35 mnkr. Försämring från delårsrapport 2 avser dock till största delen ökad kostnad för specialistvårdsinsatser via länets kommuner.

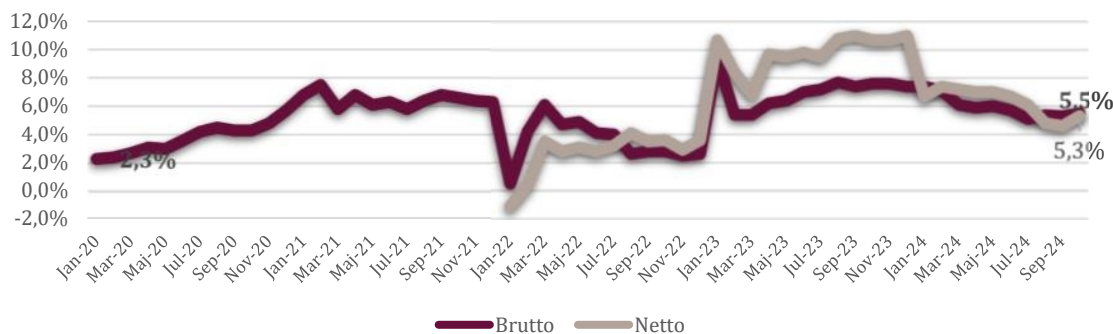
Läkemedelskostnader förväntas fortsätta öka under hösten till -6 mnkr jämfört med budget trots effekten av "hybrid ordination" gällande immunterapi samt kloka kliniska val.

Sena kostnader under år kopplat till covid-vaccination, produktion samt övriga verksamhetskostnader, -44 mnkr.

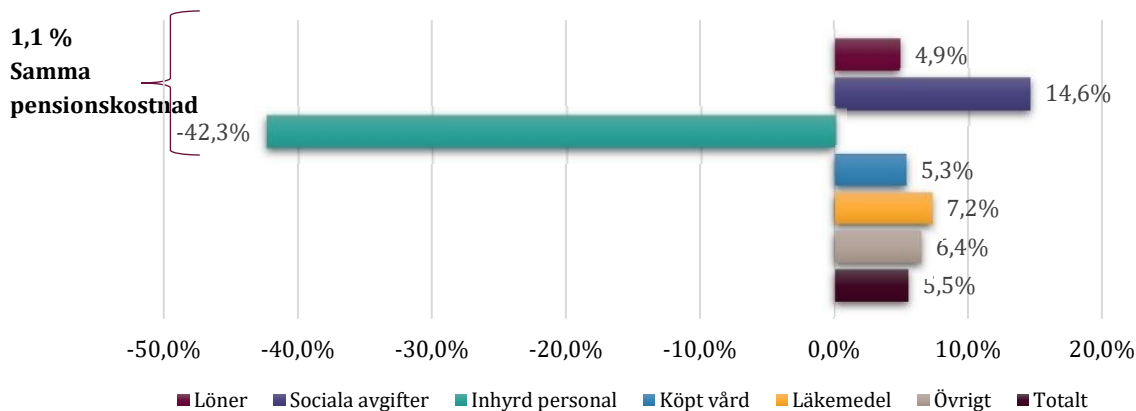
Ekonomi – Kostnadsutveckling

Bruttokostnadsutveckling 5,5%

Justerad ackumulerad kostnadsutveckling
2020-2024



Bruttokostnadsutveckling (Ack utf/Ack utf fg år)



Analys

Bruttokostnadsutveckling 5,5%. Förvaltningsnettokostnad 4,3 % i och med bokfört sektorbidrag tio månader samt konvertering av RS-anslag till ordinarie ram. Egen lönekostnad redovisas som 4,9 % i ökningstakt, vilket är en förväntad ökning i och med löneöversyn, OB-satsningen från sommaren 2023 samt fler arbetade timmar. Med samma pensionskostnad som föregående år blir ökningstakten inklusive inhyrd personal ca 1,1 %.

Fortsatt behov av externt inhyrda läkare, dock en sänkt kostnad jämfört med föregående år, -29 %. Inhyrda sjuksköterskor redovisar -50 % i sänkt kostnad. Handlingsplaner har tidigare främst gett effekt inom kategorin sjuksköterskor, men de senaste månaderna även för läkare.

Köpt vård inklusive tillgänglighetssatsningar, prisökningar av abonnemang och rörliga delar redovisar kostnadsökningstakt något över årets prisuppräknings (4,44%), 5,3 %. Förändringen från föregående månad är kostnadsökningen för specialistvårdsinsatser från Västerås Stad.

Nya dyra läkemedel, ökade indikationer för befintliga främst inom immunterapi samt kostnadsökning för Hepatit-C ger en ökningstakt på 7,2 %.

De ökade sociala avgifterna, +14,6 % mot föregående år. Ofinansierade delen påverkar total bruttokostnadsutveckling med 0,6 %-enheter.

Ekonomi – Utveckling resultatområde

Utveckling resultatområden

Belopp i mnkr

Område	Verksamheter	Bokslut 2022	Bokslut 2023	Ack utfall Okt	Prognos 2024
Akutsjukvård	Akutsjukvård	-89,0	-159,2	8,1	-29,7
Summa Akutsjukvård		-89,0	-159,2	8,1	-29,7
Nära vård	Nära vård	2,1	-82,8	-89,8	-87,1
Summa Nära vård		2,1	-82,8	-89,8	-87,1
Medicinsk diagnostik	Medicinsk diagnostik	63,2	27,3	17,5	20,5
	HMC	2,3	0,8	0,8	-0,5
Summa Medicinsk diagnostik		65,5	28,1	18,3	20,0
Medicinsk stab	Medicinsk stab	4,5	2,5	4,3	2,3
	Läkemedel	32,5	-6,9	-0,6	-5,8
Summa Medicinsk stab		37,0	-4,3	3,6	-3,5
Planerings- och utvecklingsstab	Planerings- och utvecklingsstab	11,5	6,0	9,7	8,3
Summa Planerings- och utvecklingsstab		11,5	6,0	9,7	8,3
Förvaltningsledning	Förvaltningsledning	-460,7	-798,6	-764,0	-956,2
	Vårduppdrag	-47,1	-22,4	-20,2	3,1
Summa förvaltningsledning		-507,8	-821,0	-784,2	-953,0
Hälso- och sjukvårdsförvaltningen		-480,7	-1 033,2	-834,2	-1 045,0

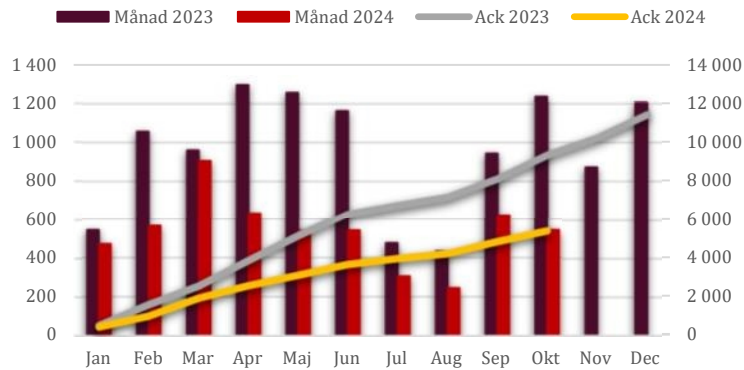
Utveckling resultatområden – analys

- Underskott enligt förvaltningsplan -1 100 mnkr. Tidigare åtgärdsprogram täcker inte gapet mellan kostnadsutveckling och årlig uppräknings av regionersättning.
Förvaltningsplanens underskott redovisas under förvaltningsledningen
- Kompensbrist ger kostnader för externt inhyrd personal. Ökade sociala avgifter och övriga prisökningar syns inom alla driftområden.
- Förändring jämfört med budget inom anslagsfinansierad verksamhet mellan åren påverkas av den interna ersättningen från Förvaltningsledningen.
- Intern diagnostik ger förvaltningsintern förflyttning intäkt/kostnad. Positivt resultat för område diagnostik genom relationen volym/pris, även om pensionskostnader och kostnadsökningar reducerar överskott jämfört med tidigare år.
- Vårduppdrag kan inte full ut kompensera för uteblivna statsbidrag gällande vaccination och utökade ST-tjänster.

Nyckeltalsuppföljning

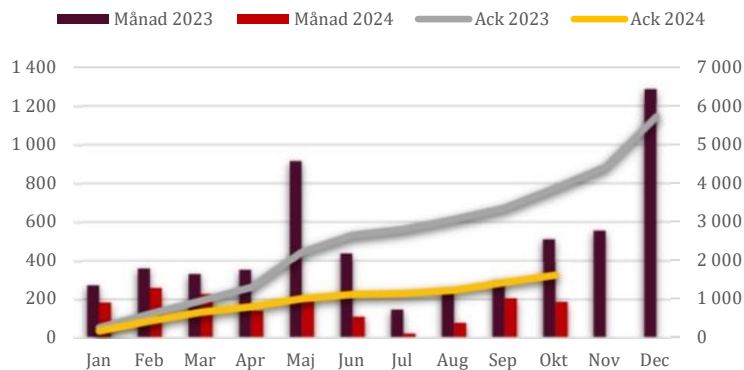
Jan-okt: -3 997 tkr, -43%

Resor- och boende



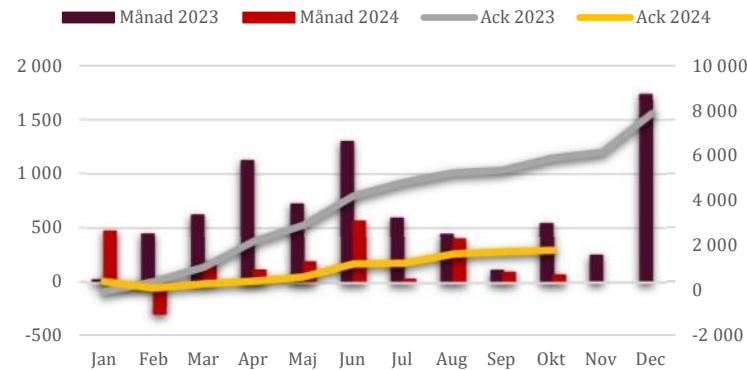
Jan-okt: -2 252 tkr, -58%

Extern- och intern representation



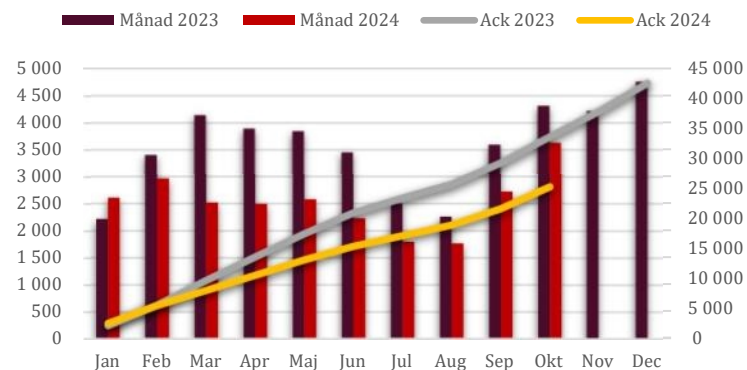
Jan-okt: -4 087 tkr, -69%

Konsulter



Jan-okt: -8 324 tkr, -25%

Utbildning



Analys

Sänkta kostnader sedan beslut sommaren 2023. Ackumulerat oktober 2024 mot jämförbar period föregående år, -18,7 mnkr, -35 %. Främst lägre kostnader för utbildning -8,3 mnkr. Procentuellt har kostnaderna för konsulter sjunkit mest, -69 %.

Utmaningar och framtidsbedömningar

Restriktivitet, sparuppdrag och, framför allt arbetet för att minska kostnaderna för hyrbemanning ger allt mer effekt. Resultatet efter oktober ligger i linje med den förbättrade prognosen efter delårsrapport 2.

Möjligen kan ett trendbrott skönjas avseende antal anställda, men förvaltningen behöver under resten av året få bättre effekt av anställningsstopp och minska den arbetade tiden. Risker är dock uppenbara att förvaltningen inte når en minskning på motsvarande 100 medarbetare som stipulerades i årets budget. Det som inte minskar i år kommer att behöva läggas till i nästa års besparing.

Denna rapport behandlas av hälso- och sjukvårdsnämnden

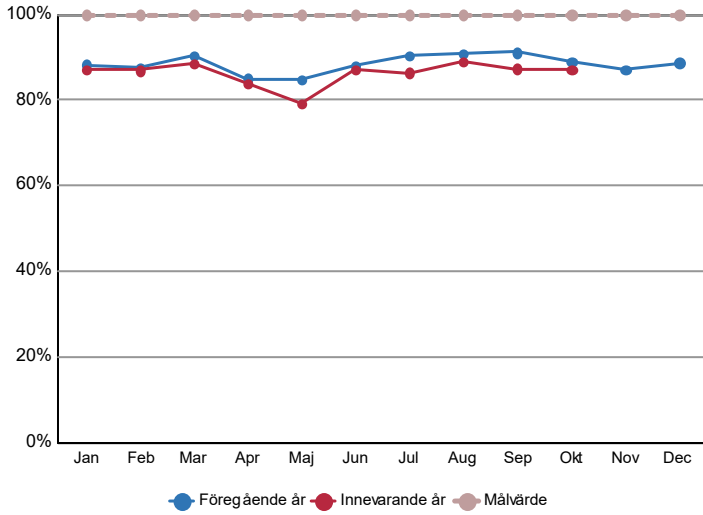
2024-11-13

Diarienummer: HSF240063

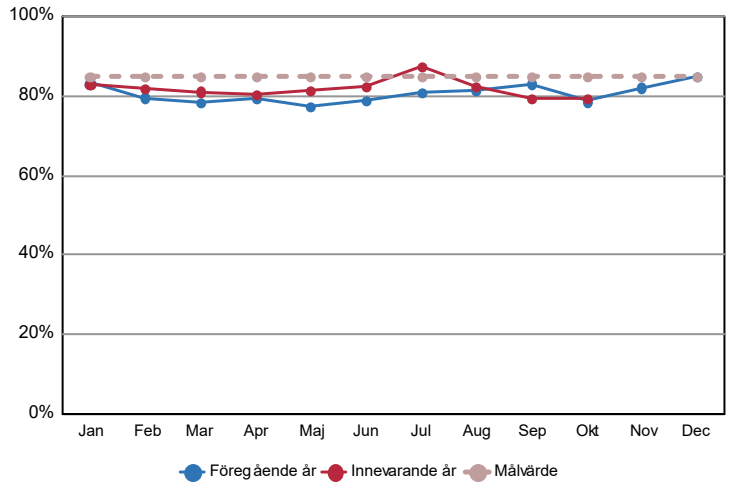
Bilaga 1: Verksamhetsrapport HSF

Verksamhet/Process

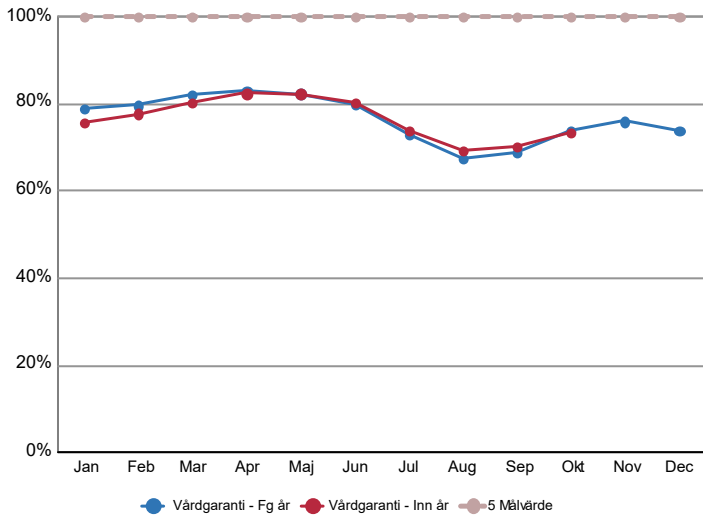
Tillgänglighet primärvård kontakt samma dag



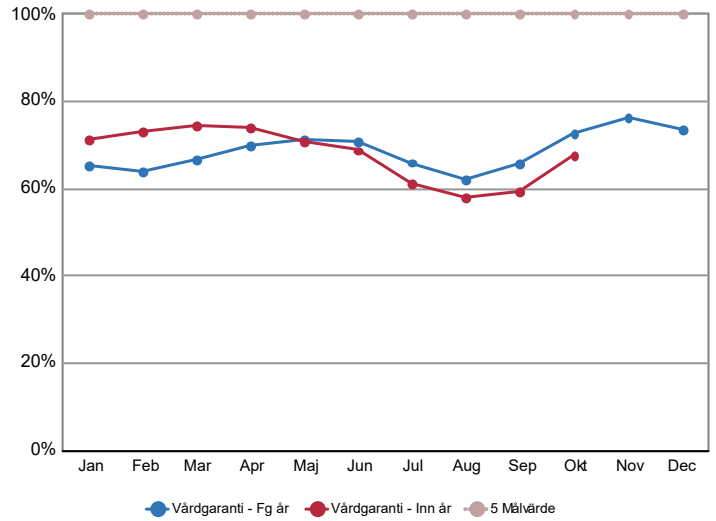
Tillgänglighet primärvård medicinsk bedömning inom 3 dagar



Tillgänglighet första besök 90 dagar alla yrkesroller

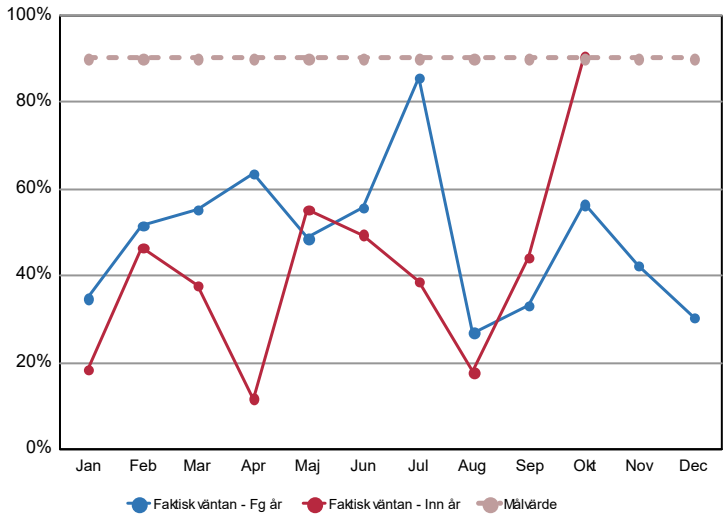


Tillgänglighet åtgärder 90 dagar (operationer)

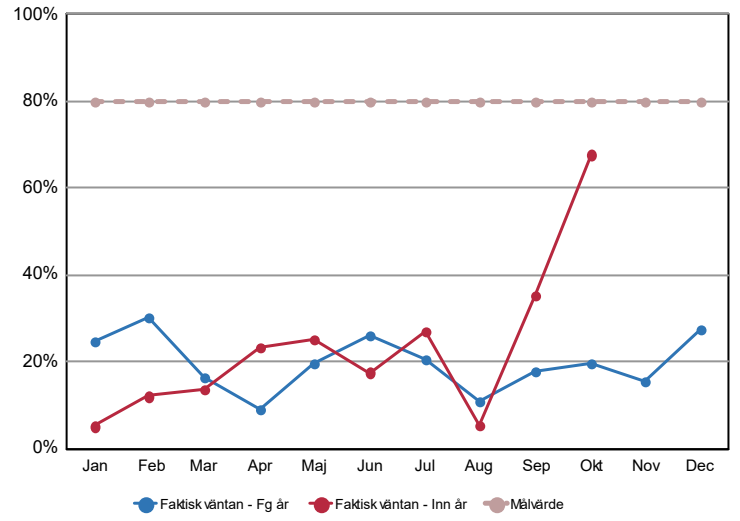


Verksamhet/Process

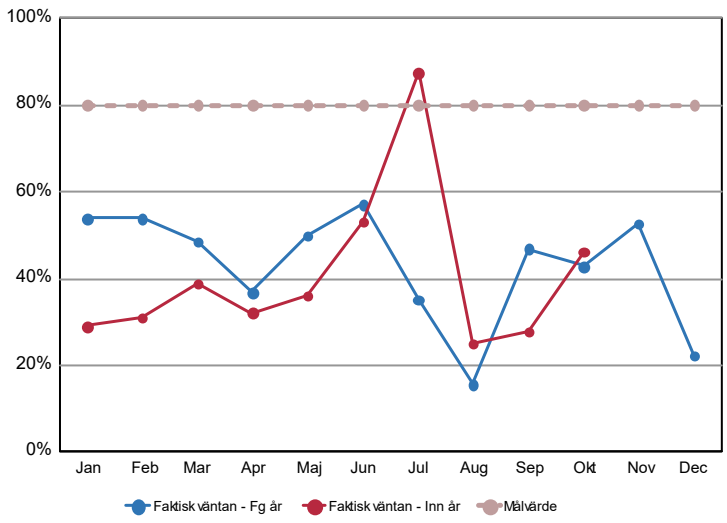
Tillgänglighet besök BUP (30 dgr)



Tillgänglighet utredning BUP (30 dgr)

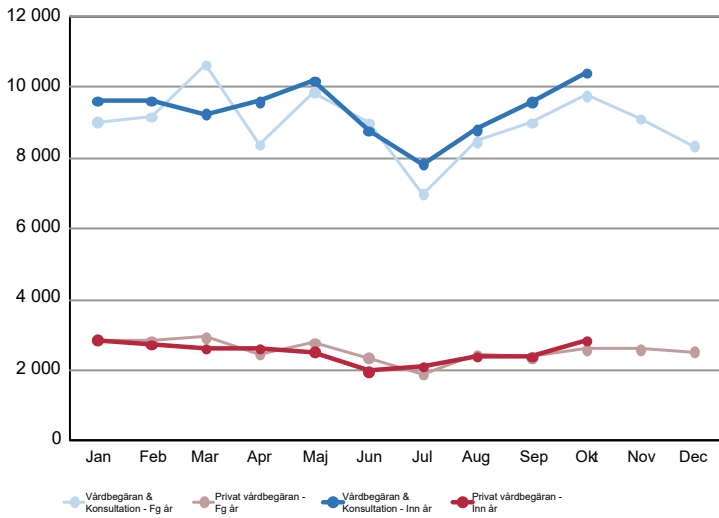


Tillgänglighet behandling BUP (30 dgr)

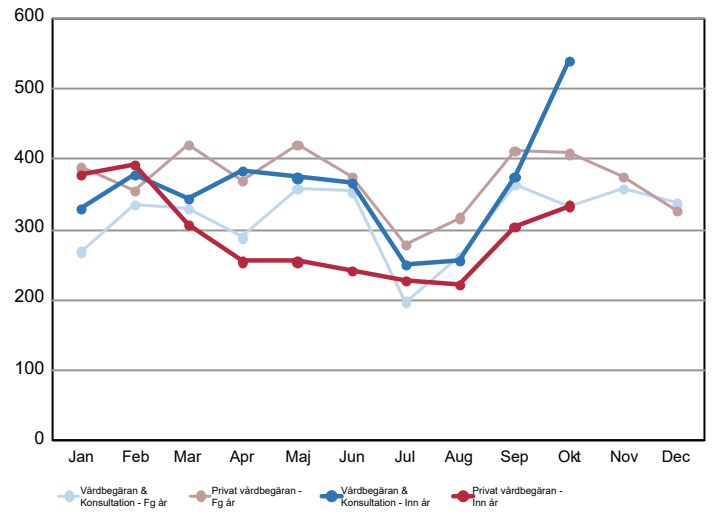


Verksamhet/Process

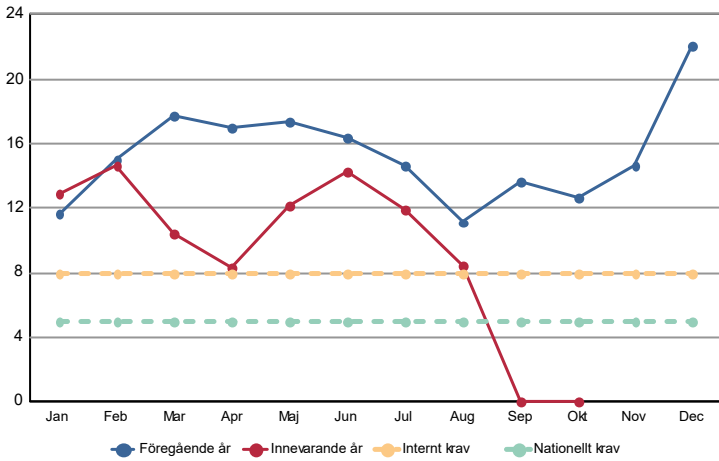
Remissinflöde Somatik (st)



Remissinflöde Psykiatri (st)



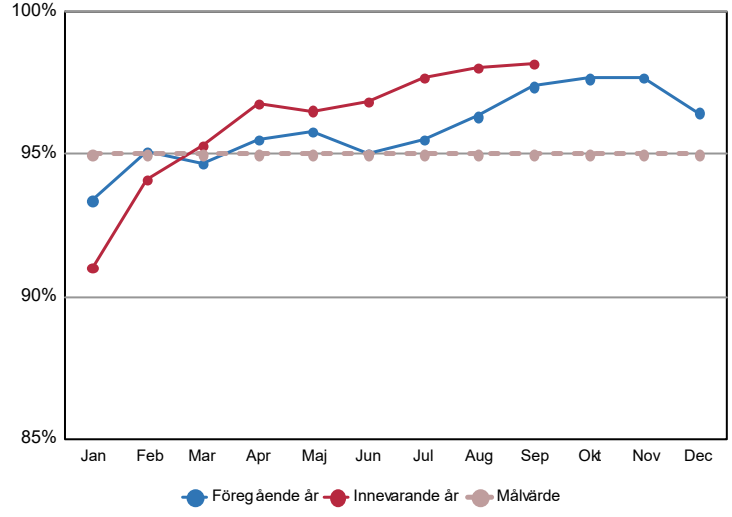
Medelväntetid 1177 (min)



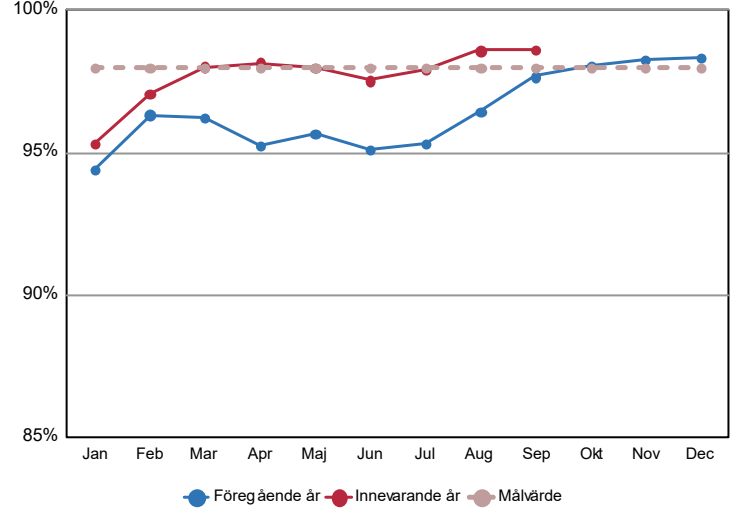
	Jan	Feb	Mar	Apr	Maj	Jun	Jul	Aug	Sep	Okt	Nov	Dec
Föregående år	11:41	14:58	17:47	16:58	17:25	16:24	14:42	11:07	13:38	12:42	14:42	22:05
Innevarande år	12:54	14:36	10:27	08:21	12:13	14:16	11:53	08:27				

Verksamhet/Process

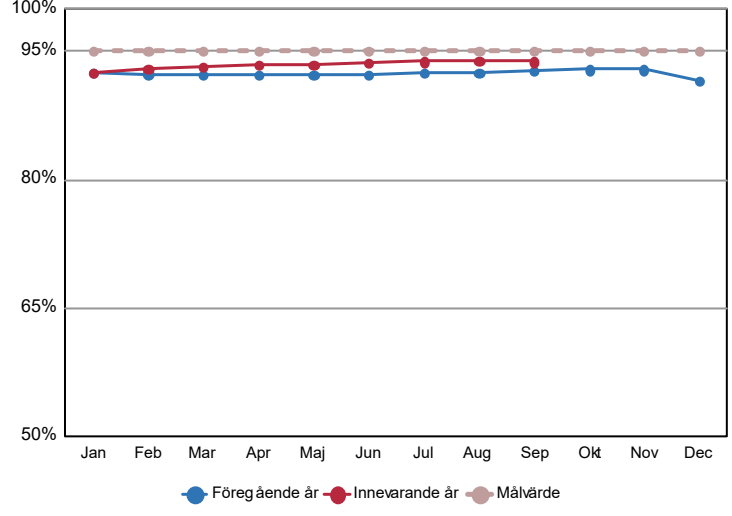
Diagnossatta läkarbesök somatik och psykiatri (ack)



Diagnossatta vårdtillfälle somatik och psykiatri (ack)

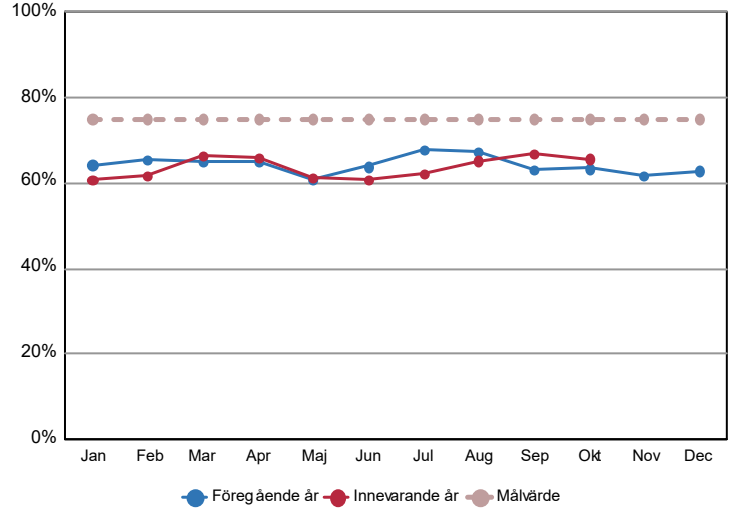


Diagnossatta läkarbesök primärvård (ack)

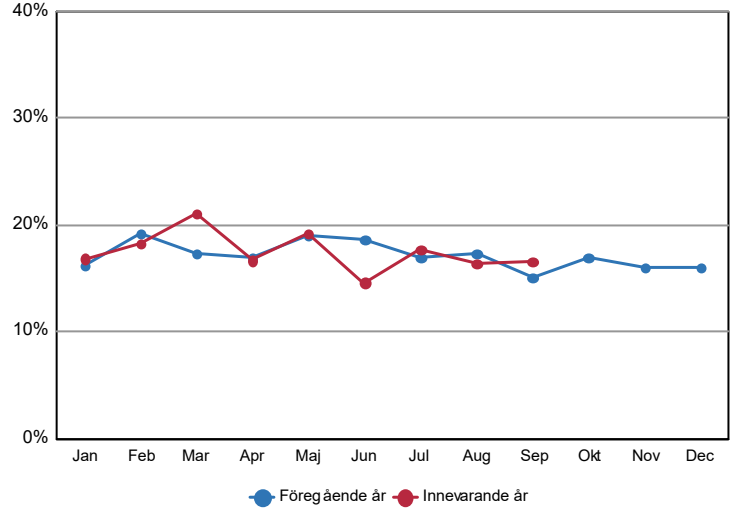


Verksamhet/Process

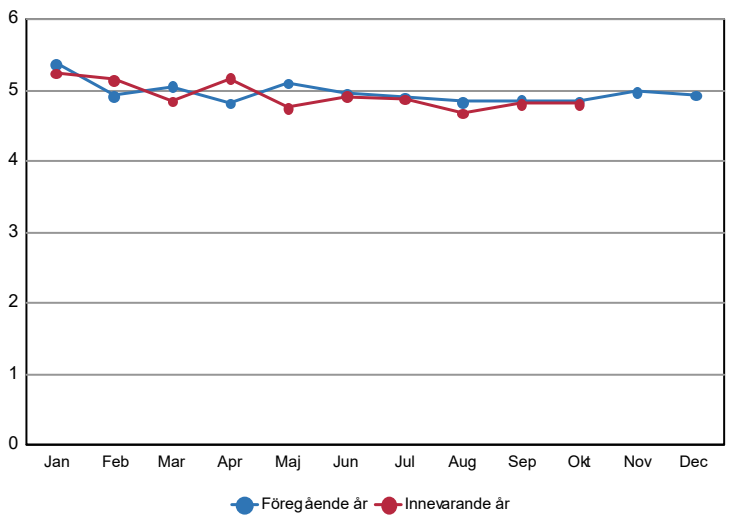
Överförda patienter på Akutmottagningarna inom 4 timmar



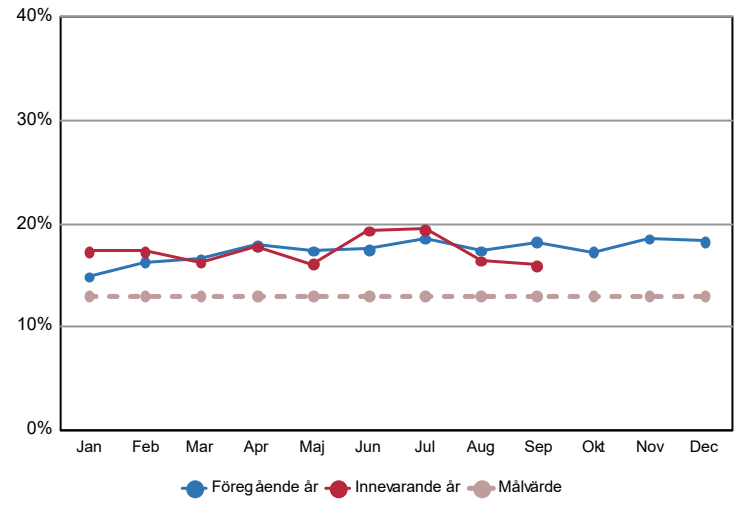
Undvikbar slutenvård somatik och psykiatri (VTF)



Medelvårdtid somatisk vård (VDG)



Oplanerad återinskrivning inom 30 dagar somatik och psykiatri (VTF)



Verksamhet/Process

Sammanställning produktion

	Ack utf Inn År	Ack Bud Inn år	Ack avv Bud %	Ack utf Fg År	Ack avv Fg år %	Helår Prognos	Helår Budget	Avv Bud mot prog %	Bokslut Utf Fg år
Läkarbesök	254 072	254 318	-0,1%	256 466	-0,9%	304 689	305 007	-0,1%	306 603
- Varav somatisk vård	205 789	209 024	-1,6%	206 532	-0,4%	248 192	250 458	-0,9%	246 329
- Varav psykiatrisk vård	23 340	21 155	10,3%	23 833	-2,1%	26 507	25 448	4,2%	28 748
- Varav övrig primärvård	24 943	24 139	3,3%	26 101	-4,4%	29 990	29 102	3,1%	31 526
Läkarbesök - Distans	43 557	44 928	-3,1%	45 169	-3,6%	55 116	53 937	2,2%	54 270
- Varav somatisk vård.	33 623	36 197	-7,1%	36 025	-6,7%	44 416	43 421	2,3%	42 974
- Varav psykiatrisk vård.	9 730	8 727	11,5%	8 865	9,8%	10 520	10 511	0,1%	10 978
- Varav övrig primärvård.	204	4	5 000,0%	279	-26,9%	180	5	3 500,0%	318
Besök, övriga yrkesgrupper	300 179	309 862	-3,1%	294 524	1,9%	359 280	372 322	-3,5%	353 221
- Varav somatisk vård	202 817	197 541	2,7%	197 421	2,7%	239 762	237 033	1,2%	236 942
- Varav psykiatrisk vård	67 980	72 550	-6,3%	69 916	-2,8%	81 545	87 382	-6,7%	83 568
- Varav övrig primärvård	29 382	39 771	-26,1%	27 187	8,1%	37 973	47 907	-20,7%	32 711
Besök, övriga yrkesgrupper - Distans	58 473	58 704	-0,4%	53 742	8,8%	69 069	70 493	-2,0%	64 995
- Varav somatisk vård.	27 044	30 996	-12,8%	26 376	2,5%	32 995	37 181	-11,3%	31 719
- Varav psykiatrisk vård.	22 533	24 134	-6,6%	21 981	2,5%	26 740	29 069	-8,0%	26 597
- Varav övrig primärvård.	8 896	3 574	148,9%	5 385	65,2%	9 334	4 243	120,0%	6 679
Dagmedicin och Övrig dagsjukvård	44 517	46 208	-3,7%	44 368	0,3%	54 068	55 127	-1,9%	52 803
Vaccinationer	656			431	52,2%	0			2 254
Vårdtillfällen - somatik (utskrivna)	28 869	29 689	-2,8%	29 159	-1,0%	34 271	35 632	-3,8%	35 059
Vård dagar - somatik exkl perm (utskrivna)	142 138	148 409	-4,2%	144 770	-1,8%	170 736	178 186	-4,2%	173 994
Vård dagar - psykiatri exkl perm (belagda)	33 569	32 522	3,2%	33 685	-0,3%	40 200	39 026	3,0%	40 632
Beläggning 06:00	93			94	-1,1%	0			95
Operationer totalt	21 963	21 126	4,0%	20 806	5,6%	25 458	25 356	0,4%	24 961
- Varav slutenvårdsoperationer	5 874	6 096	-3,6%	5 900	-0,4%	7 013	7 280	-3,7%	7 073
- Varav dagkirurgi	5 035	4 831	4,2%	5 038	-0,1%	5 865	5 821	0,8%	6 029
- Varav klinikegna operationer	10 901	10 199	6,9%	9 800	11,2%	12 580	12 255	2,7%	11 770
Knivtid	12 787			12 640	1,2%	0			15 166
DRG-poäng totalt (1 mån släp)	52 052			53 681	-3,0%	0			72 371
- Varav DRG-poäng öppenvård (1 mån släp)	26 730			27 624	-3,2%	0			37 254
- Varav DRG-poäng slutenvård (1 mån släp)	25 322			26 057	-2,8%	0			35 117

Sammanställning produktion - Privata och regiondrivna vårdcentraler

	Ack utf Inn År	Ack Bud Inn år	Ack avv Bud %	Ack utf Fg År	Ack avv Fg år %	Helår Prognos	Helår Budget	Avv Bud mot prog %	Bokslut Utf Fg år
Läkarbesök	245 881	0	0,0%	240 608	2,2%	0	0	0,0%	287 572
Läkarbesök - Distans	60 457	0	0,0%	69 118	-12,5%	0	0	0,0%	83 364
Besök, övriga yrkesgrupper	507 874	0	0,0%	506 796	0,2%	0	0	0,0%	603 543
Besök, övriga yrkesgrupper - Distans	56 225	0	0,0%	56 423	-0,4%	0	0	0,0%	67 351
Vaccinationer	79 793	0	0,0%	56 414	41,4%	0	0	0,0%	123 221

Verksamhet/Process

Sammanställning produktion - Privata vårdgivare

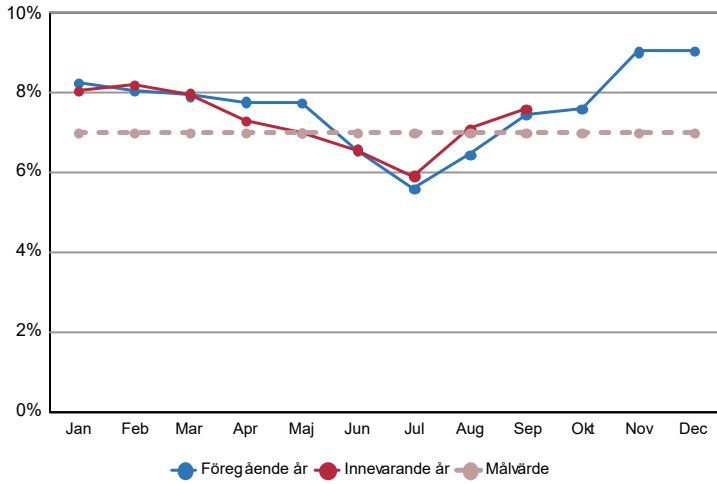
(Släp enligt Privera)

	Ack utf Inn År	Ack Bud Inn år	Ack avv Bud %	Ack utf Fg År	Ack avv Fg år %	Helår Prognos	Helår Budget	Avv Bud mot prog %	Bokslut Utf Fg år
Läkarbesök	21 862	23 527	-7,1%	20 988	4,2%	27 700	31 500	-12,1%	28 287
- Varav somatisk vård	21 017	22 348	-6,0%	20 194	4,1%	26 500	30 000	-11,7%	27 164
- Varav psykiatrisk vård	845	1 179	-28,3%	794	6,4%	1 200	1 500	-20,0%	1 123
Läkarbesök - Distans	138	124	11,3%	103	34,0%	220	200	10,0%	151
- Varav somatisk vård.	72	56	28,6%	18	300,0%	150	70	114,3%	42
- Varav psykiatrisk vård.	66	68	-2,9%	85	-22,4%	70	130	-46,2%	109
Besök, övriga yrkesgrupper	73 157	80 012	-8,6%	77 020	-5,0%	94 100	108 700	-13,4%	102 778
- Varav somatisk vård	5 371	4 920	9,2%	4 949	8,5%	6 800	6 800	0,0%	6 758
- Varav psykiatrisk vård	1 771	1 289	37,4%	2 122	-16,5%	2 300	1 900	21,1%	2 827
- Varav primärvård	66 015	73 803	-10,6%	69 949	-5,6%	85 000	100 000	-15,0%	93 193
Besök, övriga yrkesgrupper - Distans	83	42	97,6%	36	130,6%	95	61	55,7%	51
- Varav somatisk vård.	16	3	433,3%	1	1 500,0%	10	3	233,3%	4
- Varav psykiatrisk vård.	66	32	106,3%	35	88,6%	80	49	63,3%	46
- Varav primärvård.	1	7	-85,7%	0	0,0%	5	9	-44,4%	1

Medarbetare

Sjukfrånvaro

(1 mån släp, inget vid årsbokslut)

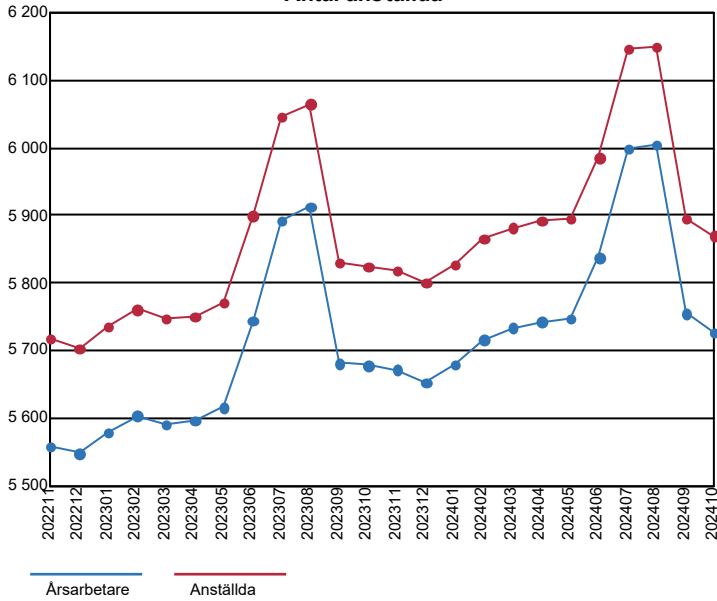


Sjukfrånvaro % (ack)

(1 mån släp, inget vid årsbokslut)

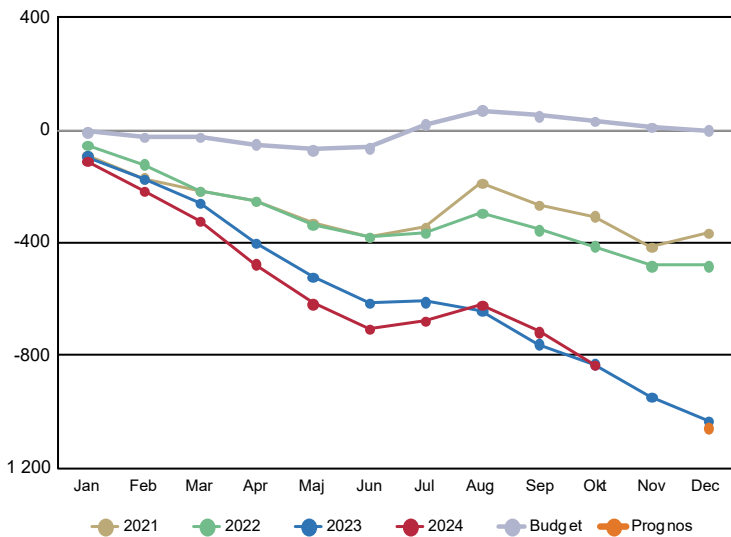
	Föregående år	Innevarande år
Total sjukfrånvaro	7,3	7,3
- varav dag 1-14	3,5	3,5
- varav dag 15-90	1,4	1,4
- varav dag 91-365	1,4	1,3
- varav dag 366-	1,0	1,0
Män	4,5	4,3
Kvinnor	8,0	8,0
Anställda -29 år	7,6	6,9
Anställda 30-49 år	6,9	7,3
Anställda 50 år-	7,7	7,4

Antal anställda

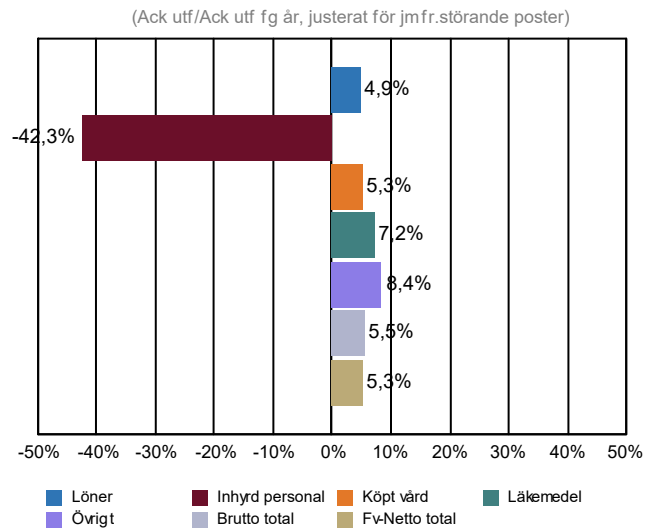


Ekonomi

Månadsvis resultatutveckling (Mnkr)



Kostnadsutveckling



Förenklad resultaträkning (Mnkr)

Motpart 1,2

	Ack utfall Inn år	Ack Budget Inn år	Ack avv från budget	Ack Utfall Fg år	Helår Prognos	Helår Budget	Avv Bud mot Prog	Bokslut Utf Fg år	Ack Avv Fg år
Intäkter									
Patientavgifter	113,5	107,5	6,0	108,0	136,6	129,1	7,5	131,3	5,4
Ersättning vårdtjänster	168,7	166,5	2,2	166,9	198,9	199,9	-1,0	200,2	1,9
Regionsättning	7 602,8	7 466,0	136,8	7 200,9	9 162,8	8 959,2	203,6	8 729,9	401,9
Försäljning av tjänster	176,6	189,0	-12,4	169,2	218,4	227,9	-9,5	212,2	7,4
Övriga intäkter	175,7	160,9	14,8	184,0	210,2	193,1	17,1	237,0	-8,3
Summa Intäkter	8 237,4	8 089,9	147,5	7 829,1	9 926,9	9 709,1	217,8	9 510,6	408,3
Kostnader									
Personalkostnader	-4 094,8	-3 104,2	-990,6	-3 940,3	-4 935,2	-3 757,5	-1 177,7	-4 763,3	-154,5
-Varav externt inhyrd personal	-175,8	-130,8	-45,0	-303,7	-200,9	-157,0	-43,9	-358,8	127,9
-Varav övertid/mertid	-69,7	-59,8	-9,9	-93,3	-87,6	-72,2	-15,4	-107,5	23,6
Köpt vård	-983,1	-964,1	-19,0	-932,9	-1 192,6	-1 157,9	-34,7	-1 142,4	-50,2
Läkemedelskostnader	-1 014,0	-1 013,9	-0,2	-1 013,4	-1 222,2	-1 216,7	-5,6	-1 221,0	-0,6
Tekniska hjälpmedel	-105,9	-88,9	-17,0	-67,5	-126,9	-106,7	-20,2	-89,7	-38,4
Material och tjänster	-1 695,4	-1 706,0	10,6	-1 616,4	-2 062,8	-2 053,9	-8,9	-1 993,2	-78,9
Lokalkostnader	-371,2	-369,6	-1,6	-327,4	-447,4	-443,5	-3,9	-396,6	-43,8
Övriga verksamhetskostnader	-807,1	-810,9	3,7	-762,0	-984,8	-973,0	-11,8	-937,5	-45,2
Summa Kostnader	-9 071,6	-8 057,5	-1 014,1	-8 659,9	-10 971,9	-9 709,1	-1 262,8	-10 543,7	-411,7
Resultat	-834,2	32,4	-866,6	-830,8	-1 045,0	0,0	-1 045,0	-1 033,1	-3,4

Ekonomi

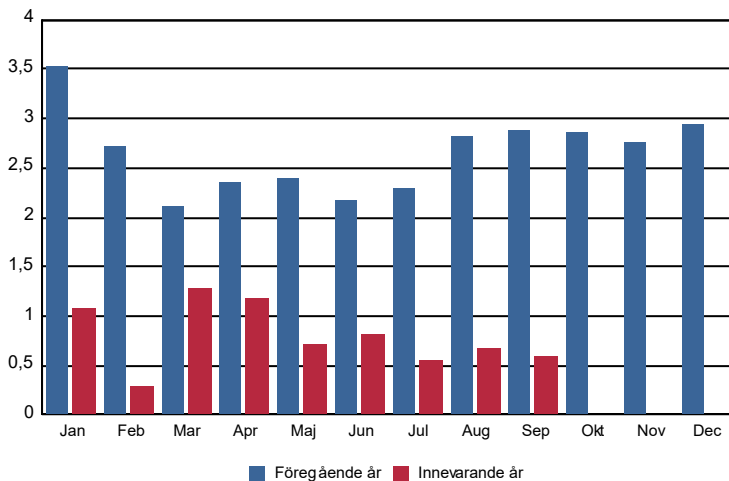
Arbetad tid (ack)

(1 mån släp, inget vid årsbokslut)

	Innevarande År	Föregående År	Förändring	Förändring %
Utförd arbetstid egen personal	6 110 622	5 950 457	160 165	2,69
- varav läkare	807 901	784 809	23 092	2,94
- varav sjuksköterskor	1 708 000	1 625 293	82 707	5,09
- varav undersköterskor	1 611 924	1 599 209	12 715	0,80
- varav paramedicin	657 094	635 206	21 887	3,45
- varav ledning	368 058	362 850	5 209	1,44
- varav övriga	957 645	943 090	14 555	1,54
- varav overtid/mertid	120 267	159 154	-38 887	-24,43
- varav timavlönade	230 991	217 973	13 018	5,97
Utförd arbetstid resursenheten	68 807	66 473	2 334	3,51
- varav sjuksköterskor	12 766	11 721	1 044	8,91
- varav undersköterskor	52 572	52 488	84	0,16
- varav övriga	3 469	2 263	1 206	53,30
Utförd arbetstid externt inhyrd personal (baserat på kostnad)	167 378	274 903	-107 525	-39,11
- varav läkare	52 048	62 212	-10 165	-16,34
- varav sjuksköterskor	108 176	196 406	-88 231	-44,92
- varav undersköterskor	0	7 190	-7 190	-100,00
- varav paramedicin	4 367	2 124	2 242	105,57
- varav övriga	2 788	6 970	-4 182	-60,01
Justering för jmf. mellan åren - fler eller färre arbetsdagar (mån-fre)	0	0	0	0,00
Justering för jmf. mellan åren - en extra dag i februari vid skottår (arb med :	-14 074	0	-14 074	0,00
Arbetad tid inkl jour/beredskap	6 332 733	6 291 833	40 901	0,65
Avdrag arbetad tid under jour/beredskap	-116 045	-112 071	-3 974	3,55
Arbetad tid exkl jour/beredskap	6 216 688	6 179 761	36 926	0,60
Antal årsarbetare utifrån arbetad tid exkl jour/beredskap	4 805	4 777	29	0,60

Procentuell förändring antal årsarbetare jmf med fg år (ack)

(1 mån släp, inget vid årsbokslut)



Kostnad (kr) per arbetad timme, ordinarie och inhyrd personal (ack)

(1 mån släp, inget vid årsbokslut)

