

MILJÖKONSEKVENSBESKRIVNING STRATEGISK MILJÖBEDÖMNING

ÖVERSIKTSPLAN FÖR HALLSTAHAMMARS KOMMUN



Slutrapport

2024-05-08



HALLSTAHAMMARS
KOMMUN

Uppdrag: 326877 MKB ÖP Hallstahammars kommun
Titel på rapport: Miljökonsekvensbeskrivning strategisk miljöbedömning
översiktsplan för Hallstahammars kommun
Status: Slutrapport
Datum: 2024-05-08

Medverkande

Beställare: Hallstahammars kommun
Kontaktperson: Malin Jaans
Konsult: Gustav Wredh, Malin Thorsén
Uppdragsansvarig: My Nilsson
Kvalitetsgranskare: Mårten Karlsson

Revideringar

Revideringsdatum: -
Version: -
Initialer -

SAMMANFATTNING

Bakgrund och syfte

Hallstahammars kommun arbetar fram en ny heltäckande och digital översiktsplan som ersätter nu gällande översiktsplan från år 2011.

Genomförandet av översiktsplanen bedöms kunna medföra betydande miljöpåverkan, därför ska en strategisk miljöbedömning genomföras och en miljökonsekvensbeskrivning (MKB) upprättas. Denna rapport utgör en samrådsversion av MKB:n. Innehållet i MKB:n har avgränsats i samråd med Länsstyrelsen i Västmanlands län.

Planförslag

Målsättningen för arbetet med översiktsplanen är en hållbar kommun utifrån de tre hållbarhetsdimensionerna; miljömässig hållbarhet, social hållbarhet och ekonomisk hållbarhet. Planförslaget innehåller ställningstaganden för hela kommunens yta då den föreslagna översiktsplanen blir heltäckande.

Planförslagets utvecklingsriktning utgår från fyra huvudsakliga utvecklingsstrategier:



Utveckla och binda samman
grön- och blåområden



Samla bebyggelsen
i noder



Öka tillgängligheten inom kommunen
och mälardalsregionen



Koppla samman kommunen
fysiskt och socialt

Vid bostadsutveckling förordar kommunen komplettering och utbyggnad på redan ianspråktagen mark före utveckling på orörd och obebyggd mark. I första hand prioriteras utveckling av tätorterna. Brukningsvärd jordbruksmark och värdefull skogsmark liksom områden med höga natur-, kultur- eller friluftsvärden ska prövas för exploatering i sista hand, med undantag från områden som översiktsplanen pekar ut för dessa ändamål.

I översiktsplanens inriktning anges att kommunens planerade utveckling till 2050 utgår från en tillväxt mellan 50 och 150 nya invånare per år. Detta innebär att översiktsplanen behöver ta höjd för att kommunen har mellan 18 300 och 21 000 invånare år 2050 vilket motsvarar mellan 600 och 2 100 nya bostäder.

Nollalternativ

Nollalternativet beskriver miljöns sannolika utveckling enligt nu gällande översiktsplan. Nollalternativet är till stora delar likt planförslaget, med några större skillnader såsom utpekade av LIS-områden och vagare beskrivningar av exempelvis hantering av jordbruksmark och kulturmiljö.

Jordbruksmark

Stora delar av marken kring kommunens tätorter utgörs av jordbruksmark, vilket gör det svårt att utveckla tätorterna utan att jordbruksmark tas i anspråk. Ur hushållningssynpunkt bedöms ianspråktagandet av jordbruksmarken som negativ eftersom jordbruksmark är omöjlig eller svårt att återskapa.

Planförslaget och nollalternativet bedöms medföra ungefär samma markanspråk. Planförslaget redovisar dock tydliga ställningstaganden i frågan vilket bedöms ge bättre förutsättningar för att minska risken för ytterligare ianspråktagande och fragmentering av jordbruksmark.

Konsekvenserna vid ett genomförande av planförslaget bedöms sammantaget vara något förväntade positiva, jämfört mot nollalternativet.

Vattenkvalitet

I Hallstahammars kommun finns totalt tio vattenförekomster, varav nio avser ytvatten och en grundvatten. Endast grundvattenförekomsten, uppnår gällande miljökvalitetsnormer. Ytvattenförekomster har antingen måttlig eller otillfredsställande ekologisk status.

Planförslaget redovisar den problematik kommunen kan stå inför när det gäller vatten och redovisar att hänsyn behöver tas på olika sätt i vattenrelaterade frågor i samhällsplaneringen. Det är goda intentioner men planförslaget saknar tydliga och konkreta åtgärdsförslag för flera aspekter. Med framtagande av styrdokument och planer ger det emellertid goda förutsättningar för ett mer strategiskt arbete med vattenfrågor.

Sammantaget bedöms därmed planförslaget ge upphov till något förväntade positiva konsekvenser för vatten i kommunen i jämförelse mot nollalternativet.

Klimatförändringar och klimatrisker

Överlag ger planförslaget en god bild över risker kopplade till klimatförändringar inom kommunen och vägledning ges angående klimatanpassning.

Sammantaget bedöms därmed planförslaget ge något förväntade positiva konsekvenser vid jämförelse mot nollalternativet.

Hälsa- och säkerhetsfrågor

I planförslaget framgår att hänsyn bör tas vid riskfrågor inom transport av farligt gods, buller och förorenade områden samt poängterar att utredningar i respektive område behöver genomföras innan exploatering. Det finns tydliga riktlinjer i planförslaget för att värna om människors säkerhet och hälsa.

Sammantaget bedöms konsekvenserna av planförslaget i stort vara likt nollalternativet, ingen skillnad

Kulturmiljö och landskapsbild

Sammantaget bedöms planförslaget medföra något förväntade positiva konsekvenser avseende kulturmiljön vid jämförelse mot nollalternativet, främst på grund av att antikvarisk medverkan föreslås vid all planläggning. Dock lyfter inte planförslaget klimatrelaterade risker för kulturmiljövården, vilket på sikt riskerar att bli ett stort problem.

Naturmiljö

Sammantaget bedöms ett genomförande av planförslaget medföra möjlighet till något positiva konsekvenser avseende naturmiljövården. Bedömningen grundar sig i att kommunen ser bevarande och utveckling av tätortsnära grönområden och gröna och blå samband som viktiga frågor. Att arbetet med grönstrukturplanen sker parallellt med översiktsplanen ger förutsättningarna för ett strukturerat arbetssätt med naturfrågor.

Kumulativa effekter

I arbetet med MKB:n har kumulativa effekter främst kopplat till jordbruk och vatten identifierats.

Rörande jordbruk uppstår negativa kumulativa effekter på jordbruket bland annat genom fysiskt ianspråktagande av jordbruksmark, men även genom klimatrelaterade effekter såsom förstörd skörd vid översvämning, torka eller angrepp av skadedjur eller växtsjukdomar.

Gällande kumulativa effekter på vatten är diffusa utsläpp från bland annat jordbruk, enskilda avlopp och urban markanvändning från landområden runt Mälaren sådana kumulativa påverkansfaktorer som tillsammans ger upphov till problem i miljön såsom övergödning och förekomst av miljögifter. Även klimatförändringarna bidrar till negativ effekter på vattenmiljön. Förslag redovisade i översiktsplanen bedöms dock bidra positivt till att minska den negativa påverkan från dessa påverkanskällor.

Samlad bedömning

Planförslagets och nollalternativets konsekvenser sammanfattas nedan.

Miljöaspekt		Planförslaget	Nollalternativet
Jordbruksmark		Något förväntade positiva	Förväntade negativa
Vattenkvalitet		Något förväntade positiva	Ingen skillnad
Klimatförändringar och klimatrisker		Något förväntade positiva	Något förväntade negativa
Hälsa och säkerhetsfrågor		Ingen skillnad	Något förväntade positiva
Kulturmiljö		Något förväntade positiva	Något förväntade negativa
Naturmiljö		Något förväntade positiva	Ingen skillnad
Kumulativa effekter	Jordbruk	Förväntade negativa	
	Vatten	Något förväntade positiva	

Riksintressen och skyddade områden

Inom kommunen finns det ett flertal utpekade riksintressen, inom både 3 och 4 kap. miljöbalken (SFS 1998:808) och skyddade områden enligt 7 kap. miljöbalken. Kommunen bedöms beakta utpekade riksintressen och skyddade områden.

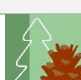

Miljökvalitetsnormer



De miljökvalitetsnormer som är relevanta för planförslaget är luft och vatten. I dagsläget uppfyller kommunen normerna för luft (mätning genomförd 2016).

Miljökvalitetsnorm för vatten uppfylls ej till stor del i kommunens vattenförekomster. Frågan beaktas i planförslaget och styrdokument och planer ska tas fram. Sammanfattningsvis bedöms planförslaget inte försvåra möjligheten att uppnå gällande kvalitetskrav i vattenförekomsterna.

Miljömål

Planförslagets påverkan på de nationella och globala målen är både positiv och negativa utifrån olika perspektiv. Dessa sammanfattas i tabellen nedan.

Miljömål	Globala mål	Planförslagets påverkan på möjligheten att uppnå miljömålen
 <p>Begränsad klimatpåverkan</p>		Planförslagets bedöms bidra både positivt och negativt till måluppfyllelsen.
 <p>Frisk luft</p>		Planförslagets påverkan bedöms vara neutralt.
 <p>Giffri miljö</p>		Planförslagets bedöms bidra positivt till måluppfyllelsen.
 <p>Ingen övergödning</p>		Planförslagets bedöms bidra både positivt och negativt till måluppfyllelsen.
 <p>Levande sjöar och vattendrag</p>		Planförslagets bedöms bidra både positivt och negativt till måluppfyllelsen.
 <p>Grundvatten av god kvalitet</p>		Planförslagets bidrag till måluppfyllelsen bedöms vara neutralt.
 <p>Myllrande våtmarker</p>		Planförslagets bidrag till måluppfyllelsen bedöms vara neutralt.
 <p>Levande skogar</p>		Planförslagets bedöms bidra positivt till måluppfyllelsen.
 <p>Ett rikt odlingslandskap</p>		Planförslagets bedöms bidra både positivt och negativt till måluppfyllelsen.
 <p>God bebyggd miljö</p>		Planförslagets bedöms bidra positivt till måluppfyllelsen.

 Ett rikt växt- och djurliv		Planförslaget bedöms bidra positivt till måluppfyllelsen.
---	---	---

Uppföljning

Uppföljning av den betydande miljöpåverkan som genomförandet av översiktsplanen i praktiken får kan med fördel kopplas till befintliga tillsyns-, miljölednings- och övervakningssystem. Uppföljningen kan lämpligen ske i samband med att kommunen tar ställning till planens aktualitet och genom miljökontrollprogram för kommande exploateringar och hanteras lämpligen i kommande detaljplanearbeten.

INNEHÅLLSFÖRTECKNING

1 Inledning	1
1.1 Bakgrund och syfte	1
1.2 Miljöbedömningsprocessen.....	1
Avgränsning och metod.....	2
1.3 Avgränsning.....	2
1.3.1 Avgränsning i geografi	2
1.3.2 Avgränsning i tid	4
1.3.3 Avgränsning av miljöaspekter	4
1.3.4 Avgränsning miljömål.....	4
1.4 Bedömningsmetod	6
1.5 Osäkerheter	7
1.6 Underlag	7
2 Övergripande förutsättningar	7
2.1 Riksintressen	7
2.1.1 Riksintressen för kulturmiljö (3 kap. 6 §)	7
2.1.2 Riksintressen för friluftsliv (3 kap. 6 §).....	8
2.1.3 Riksintressen för naturvård (3 kap. 6 §)	8
2.1.4 Riksintressen för väg (3 kap. 8 §).....	8
2.1.5 Riksintressen för järnväg (3 kap.8 §).....	9
2.1.6 Riksintresse jord- och skogsbruk är av nationell betydelse (4 kap. 3§)	9
2.1.7 Riksintresse yrkesfisket (3 kap. 5§).....	9
2.1.8 Riksintresse rörligt friluftsliv (4 kap. 2§).....	9
2.1.9 Riksintressen Natura 2000.....	10
2.2 Skyddade områden enligt 7 kap. miljöbalken	10
2.2.1 Naturreservat	10
2.2.2 Skogliga biotopskydd	11
2.2.3 Naturminnen	11
2.2.4 Vattenskyddsområde	11
2.2.5 Strandskydd.....	11
2.3 Miljökvalitetsnormer	12
3 Planförslaget och alternativ	13
3.1 Planförslaget.....	13
3.2 Nollalternativ	14

4 Miljöbedömning	15
4.1 Jordbruksmark	15
4.1.1 Bedömningsgrunder.....	16
4.1.2 Förutsättningar.....	17
4.1.3 Påverkan, effekter och konsekvenser vid ett nollalternativ	18
4.1.4 Påverkan, effekter och konsekvenser av planförslaget	19
4.2 Vattenkvalitet	22
4.2.1 Bedömningsgrunder.....	22
4.2.2 Förutsättningar.....	22
4.2.3 Påverkan, effekter och konsekvenser vid ett nollalternativ	27
4.2.4 Påverkan, effekter och konsekvenser av planförslaget	27
4.2.5 Förslag till ytterligare hänsyn och åtgärder.....	29
4.3 Klimatförändringar och klimatrisker	29
4.3.1 Bedömningsgrunder.....	29
4.3.2 Förutsättningar.....	30
4.3.3 Påverkan, effekter och konsekvenser vid ett nollalternativ	32
4.3.4 Påverkan, effekter och konsekvenser av planförslaget	33
4.3.5 Förslag till ytterligare hänsyn och åtgärder.....	34
4.4 Hälsa- och säkerhetsfrågor	34
4.4.1 Bedömningsgrunder.....	35
4.4.2 Förutsättningar.....	36
4.4.3 Påverkan, effekter och konsekvenser vid nollalternativet	39
4.4.4 Påverkan, effekter och konsekvenser av planförslaget	39
4.4.5 Förslag till ytterligare hänsyn och åtgärder.....	41
4.5 Kulturmiljö och landskapsbild.....	41
4.5.1 Bedömningsgrunder.....	41
4.5.2 Förutsättningar.....	43
4.5.3 Påverkan, effekter och konsekvenser vid ett nollalternativ	44
4.5.4 Påverkan, effekter och konsekvenser av planförslaget	45
4.5.5 Förslag till ytterligare hänsyn och åtgärder.....	47
4.6 Naturmiljö	48
4.6.1 Bedömningsgrunder.....	48
4.6.2 Förutsättningar.....	48
4.6.3 Påverkan, effekter och konsekvenser vid ett nollalternativ	51
4.6.4 Påverkan, effekter och konsekvenser av planförslaget	51
4.6.5 Förslag till ytterligare hänsyn och åtgärder.....	54
4.7 Kumulativa effekter	55
4.7.1 Jordbruk.....	55
4.7.2 Vatten	57
5 Samlad bedömning.....	57

5.1 Miljökonsekvenser	57
5.2 Riksintressen och skyddade områden	58
5.3 Miljökvalitetsnormer	58
6 Miljömålen och Agenda 2030	59
7 Uppföljning.....	64
8 Referenser.....	65

1 INLEDNING

1.1 BAKGRUND OCH SYFTE

Hallstahammars kommun är i processen av att ta fram en ny översiktsplan. Översiktsplanen ska vara vägledande för hur mark – och vattenområden ska användas inom kommunen samt hur den byggda miljön ska utvecklas och bevaras. Översiktsplanen utgör ett strategiskt handlingsprogram för den fysiska miljös utveckling och är inte juridiskt bindande.

Då genomförandet av översiktsplanen bedöms kunna medföra betydande miljöpåverkan ska en strategisk miljöbedömning genomföras och en MKB upprättas. Denna rapport utgör en samrådsversion av MKB:n.

1.2 MILJÖBEDÖMNINGSPROCESSEN

Syftet med miljöbedömning är att integrera miljöaspekter i planering och beslutsfattande så att en hållbar utveckling främjas.

Enligt 6 kap. 3 § MB ska en kommun som upprättar eller ändrar en plan eller ett program som krävs i lag eller annan författning ska göra en strategisk miljöbedömning, om genomförandet av planen, programmet eller ändringen kan antas medföra en betydande miljöpåverkan.

Den aktuella översiktsplanen har bedömts kunna medföra betydande miljöpåverkan. En strategisk miljöbedömning genomförs därför parallellt med framtagandet av översiktsplanen enligt lagstiftningen i 6 kap. MB. Den strategiska miljöbedömningen innehåller ett antal processteg. Dessa är:

- Avgränsning med samråd
- Integrering av miljöaspekter och framtagande av MKB
- Inarbetande av synpunkter
- Uppföljning

En del av miljöbedömningen innebär utöver att integrera miljöaspekter i planeringen att ta fram en MKB vilken ska ingå som beslutsunderlag till översiktsplanen (6 kap. 1 § MB). Syftet med MKB:n är att möjliggöra en samlad bedömning av påverkan på människors hälsa och miljön till följd av översiktsplanens genomförande.

MKB:n ska även ange hur översiktsplanen påverkar möjligheten att uppfylla de nationella miljö kvalitetsmålen. I MKB:n lämnas förslag på åtgärder för att förhindra eller minimera negativa miljöeffekter av föreslagna inriktningar och åtgärder i översiktsplanen.

AVGRÄNSNING OCH METOD

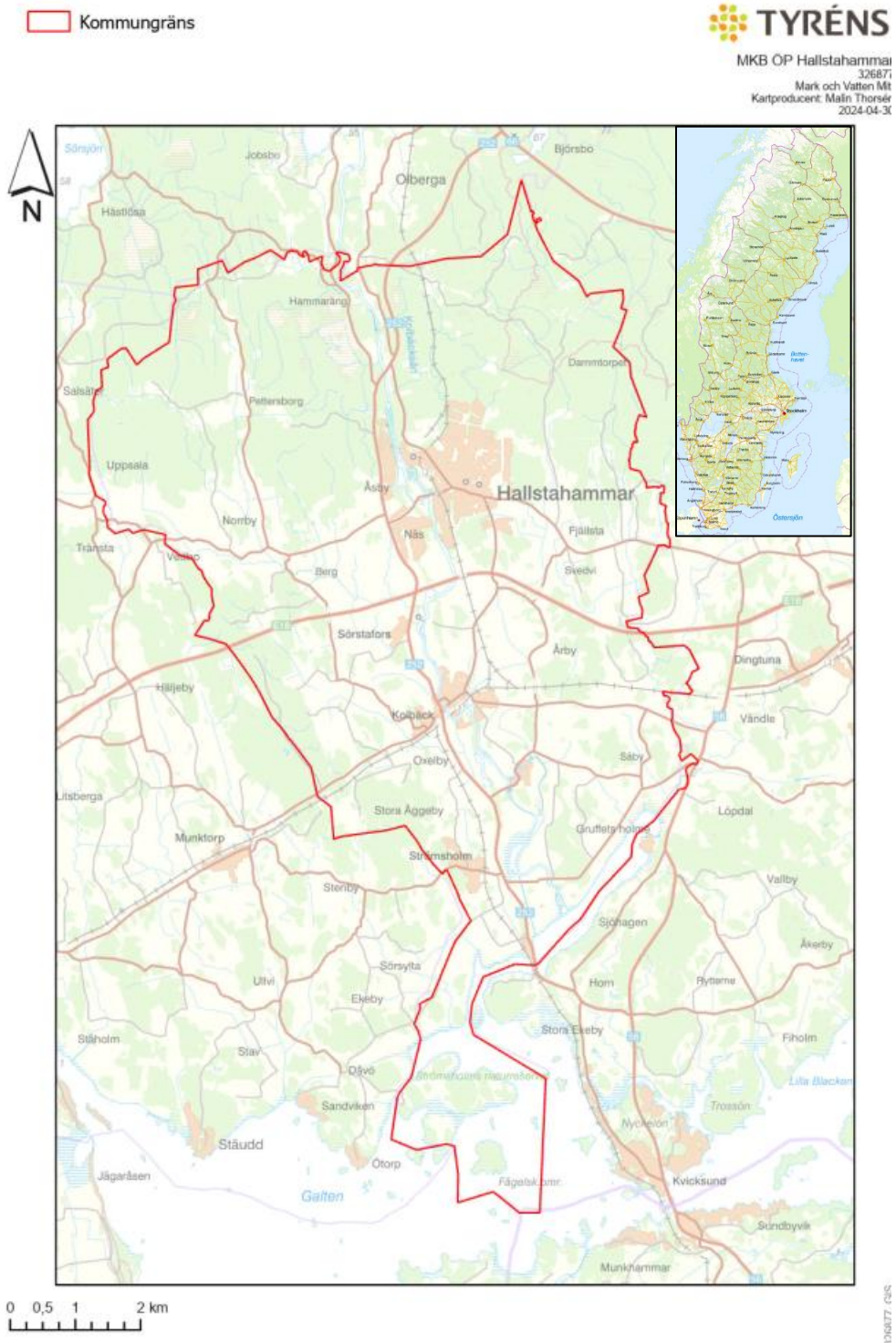
1.3 AVGRÄNSNING

Hallstahammars kommun genomförde ett avgränsningssamråd¹ med Länsstyrelsen i Västmanlands län (här efter benämnt Länsstyrelsen) 2023-10-15. Baserat på detta avgränsningssamråd redovisas avgränsningar vad gäller geografi, tid och miljöaspekter i MKB:n.

1.3.1 AVGRÄNSNING I GEOGRAFI

Den geografiska avgränsningen omfattar hela kommunens geografiska yta. Aspekter rörande vattenrelaterade frågor och kulturmiljövärden kopplade till Strömsholms kanal omfattas även delar utanför kommungränsen. Se Figur 1 för kommunens geografiska yta.

¹ Kommunens diarienummer: 155/22 KS



Figur 1. Översiktskarta Hallstahammar kommun. Kommungräns markerat i rött och kommunens geografiska läge i Sverige markerat med orange ellips i lilla figuren uppe i högra hörnet.

1.3.2 AVGRÄNSNING I TID

Tidsavgränsningen för denna miljöbedömning sträcker sig till år 2050, vilket är detsamma som för översiktsplanen för Hallstahammars kommun. För vissa aspekter kan en längre tidshorisont antas, såsom klimatförändringar.

1.3.3 AVGRÄNSNING AV MILJÖASPEKTER

En MKB:s omfattning och detaljeringsgrad ska, enligt MB, stå i proportion till projektets eller åtgärdens miljöpåverkan. MKB:n ska redovisa de uppgifter som behövs för att bedöma projektets huvudsakliga inverkan på människors hälsa, miljö, hushållning med mark och vatten samt andra resurser. Detta innebär att vissa effekter blir mer belysta än andra och att aspekter som har liten betydelse kan behandlas översiktligt eller utelämnas. Vidare är syftet att möjliggöra en samlad bedömning av dessa effekter. Hänsyn ska även tas till att vissa frågor kan bedömas bättre i samband med prövningen av andra planer och program eller i tillståndsprövningen av verksamheter eller åtgärder.

Aktuell MKB avgränsas till följande betydande miljöaspekter:

- Jordbruksmark
- Vattenkvalitet
- Klimatförändringar och klimatrisker
 - Dagvatten inkl. skyfall, höga flöden och översvämningar
 - Ras och skred
 - Värme
- Hälsa och säkerhetsfrågor
 - Farligt gods
 - Buller
 - Luftkvalitet
 - Förorenade områden
- Kulturmiljö och landskapsbild
- Naturmiljö
- Kumulativa effekter
- Miljökvalitetsnormer
- Miljömålen och Agenda 2030

1.3.4 AVGRÄNSNING MILJÖMÅL

De globala hållbarhetsmålen inom Agenda 2030 innebär att vi ska uppnå en socialt, miljömässigt och ekonomiskt hållbar värld. Hållbarhet har alltid tre dimensioner: *den ekonomiska*, *den sociala* och *den miljömässiga*. För en hållbar samhällsomställning behöver vi hänsyn till alla dimensionerna samtidigt. Målen i Agenda 2030 är globala och tar ett helhetsgrepp på hållbarhet.

Riksdagen antog 1999 sexton nationella miljökvalitetsmål, så kallade miljömål, som beskriver det tillstånd i den svenska miljön som miljöarbetet ska leda till. Enligt riksdagens beslut ska miljömålen i huvudsak vara uppnådda inom en generation.

Att uppnå de svenska miljömålen innebär att vi uppnår den miljömässiga dimensionen av Agenda 2030 i Sverige. (Miljömål, 2020)

Definitioner och preciseringar av de globala hållbarhetsmålen och de nationella miljökvalitetsmålen finns på UNDP:s hemsida (www.globalamalen.se) respektive Sveriges miljömål (www.sverigemiljomal.se).

I Tabell 1 redovisas de miljömål och globala hållbarhetsmål som bedöms beröras av översiktsplanen och hur de kopplar an till varandra.

Tabell 1. Tabellen redovisar berörda nationella och globala hållbarhetsmål. Illustratör för miljömålsillustrationerna är Tobias Flygar.

Miljömål



Begränsad klimatpåverkan



Frisk luft



Bara naturlig försurning



Gifrfri miljö



Levande sjöar och vattendrag



Grundvatten av god kvalitet



Levande skogar



God bebyggd miljö

Globala mål



Bekämpa klimatförändringar



Hälsa och välbefinnande
Hållbara städer och samhällen



Rent vatten och sanitet
Ekosystem och biologisk mångfald



Hälsa och välbefinnande



Rent vatten och sanitet
Ekosystem och biologisk mångfald



Rent vatten och sanitet
Ekosystem och biologisk mångfald



Ekosystem och biologisk mångfald



Hälsa och välbefinnande
Hållbara städer och samhällen



Ett rikt växt- och djurliv



Ett rikt odlingslandskap



Ekosystem och biologisk mångfald



Ingen hunger



Ekosystem och biologisk mångfald

1.4 BEDÖMNINGSMETOD

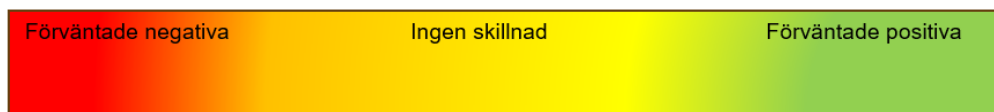
Denna MKB behandlar de direkta, indirekta och kumulativa effekter och konsekvenser som förväntas uppstå vid ett genomförande av planförslaget. Konsekvenserna av nollalternativet och planförslaget bedöms och redovisas i text. Bedömningen av kumulativa effekter avgränsas till att bedöma planförslaget.

Bedömningen av planförslaget görs i förhållande till nollalternativet som är en beskrivning av den sannolika utvecklingen om inte översiktsplanens förslag genomförs, det vill säga de åtgärder och de förändringar som kan förväntas enligt nu gällande översiktsplan. Nollalternativet bedöms mot nuläget.

Till grund för bedömningen av miljökonsekvenser används relevanta regionala och lokala planer, program och strategier samt riktvärden och miljökvalitetsnormer.

En översiktsplan är mycket översiktlig och strategisk vilket innebär att bedömningarna är övergripande. Bedömningarna får i flera fall baseras på risk- eller möjlighetsbedömningar då det kan vara svårt att se konkreta konsekvenser. För flera aspekter kan värdering vara svåra då bedömningarna gäller påverkan på hela samhällen, kommunbefolkningen eller regionen. Bedömningen utgår från att redovisade prioriterade insatser och övriga förslag genomförs. Mot bakgrund av detta görs bedömningarna utifrån en glidande skala från förväntade positiva till förväntade negativa, se Figur 2 nedan. I de fall ställningstagandena i planförslaget medför tydligare konsekvenser bedöms de som förväntade positiva konsekvenser eller förväntade negativa konsekvenser och redovisas som svart pil.

Förslag till åtgärder som kan stärka positiva eller minska negativa konsekvenser av planförslaget redovisas under respektive konsekvens och redovisas med grå pil med streckade linjer.



Figur 2. Bedömningsskala

1.5 OSÄKERHETER

Bedömningar är alltid mer eller mindre förknippade med osäkerheter. En översiktsplans strategier och mål är ofta generellt hållna och innehåller få specificeringar med mer detaljerade inriktningar och riktlinjer. Planens strategiska nivå tillför således osäkerheter till bedömningarna.

1.6 UNDERLAG

Till grund för konsekvensbedömningen ligger riktvärden, miljömål, miljö kvalitetsnormer och övriga riktlinjer, mål eller värdebeskrivningar som är framtagna av statliga, regionala eller kommunala myndigheter. Platsspecifika förutsättningar och bedömningsgrunder beskrivs närmare under respektive avsnitt för varje miljöaspekt.

2 ÖVERGRIPANDE FÖRUTSÄTTNINGAR

Detta kapitel behandlar områdets övergripande förutsättningar och nuvarande förhållanden, riksintressen, skyddade områden, miljömål och miljö kvalitetsnormer.

2.1 RIKSINTRESSEN

Riksintressen är geografiska områden som anses innehålla värden och kvaliteter som är viktiga på nationell nivå. Riksintressen kan antingen bestämmas av riksdagen enligt 4 kap. MB eller av en av de 12 myndigheter som ansvarar för riksintressen inom olika sektorer enligt 3 kap. MB. Ett område kan pekas ut som riksintresse med syfte att bevara ett värde eller för att säkerställa en framtida möjlighet till exploatering.

2.1.1 RIKSINTRESSEN FÖR KULTURMILJÖ (3 KAP. 6 §)

- *Strömsholms kanalmiljö (U7)*

Järnbruks- och kommunikationsmiljö i sammanflätat transport- och produktionssystem med landets näst äldsta kanal utmed Kolbäckån och dess sjösystem. (Tidigindustriell miljö, Bruksmiljö, Slottsmiljö, kraftverksmiljö).

2.1.2 RIKSINTRESSEN FÖR FRILUFTSLIV (3 KAP. 6 §)

- *Strömsholms kanal, Kolbäckån (FU04)*

Farled mellan Mälaren och Barken. Kanalen har tidigare varit transportled för olika material, men används nu av friluftslivet. Kanalen utnyttjas för båttrafik, naturupplevelser och kulturupplevelser.

- *Strömsholmsområdet (FU05)*

Strömsholmsområdet är ett kulturlandskap med rik mångfald och har goda förutsättningar för natur – och kulturupplevelser.

2.1.3 RIKSINTRESSEN FÖR NATURVÅRD (3 KAP. 6 §)

- *Ängsfors - Stora Fly*

Representativa naturbetesmarker i form av öppen hagmark, sötvattenstrandäng, och annan träd- och buskbärande hagmark. Art- och individrika växtsamhällen med arter som darrgräs, stagg, låsbräken, kattfot, svinrot, ormrot, brudborste och hartmanstarr

- *Sörkvarnforsen*

Värdefull forssträcka med lövskogsbevuxna stränder och rik flora och fauna.

- *Strömsholmsområdet*

Representativt odlingslandskap i slätt-/mälärbygd med representativa naturbetesmarker kring Lindholmen, Billingen och Jordmarken med art- och individrika växtsamhällen. Strandvåtmarker och ädellövskog med värdefull flora och fauna.

2.1.4 RIKSINTRESSEN FÖR VÄG (3 KAP. 8 §)

- *E18*

Vägen sträcker sig mellan riksgränsen Norge–Sverige via Örebro och Stockholm till Kapellskär i Norrtälje kommun. Utpeka inom Ten-T stornätet².

² Det transeuropeiska transportnätet (TEN-T) är ett av tre transeuropeiska nät (TEN) inom Europeiska unionen. Nätverket syftar till att maximera logistiken inom infrastruktur och transport i EU.

- *Väg 56*

Vägen går mellan Norrköping och Gävle. Prioriterat vägnät för godstransporter och långväga personresor. Rekommenderad färdväg för farligt gods.

2.1.5 RIKSINTRESSEN FÖR JÄRNVÄG (3 KAP.8 §)

- *Bergslagspendeln*

Järnvägen går mellan Ludvika och Kolbäck och trafikeras av både gods- och persontrafik.

- *Mälarsebanan*

Järnvägen går mellan Stockholm och Örebro och trafikeras av både gods- och persontrafik.

- *Sala - Oxelösund*

Järnvägen går mellan Sala och Oxelösund och trafikeras av både gods- och persontrafik.

2.1.6 RIKSINTRESSE JORD- OCH SKOGSBRUK ÄR AV NATIONELL BETYDELSE (4 KAP. 3§)

Brukningsvärd jordbruksmark får tas i anspråk för bebyggelse eller anläggningar endast om det behövs för att tillgodose väsentliga samhällsintressen och detta behov inte kan tillgodoses på ett från allmän synpunkt tillfredsställande sätt genom att annan mark tas i anspråk.

Skogsmark som har betydelse för skogsnäringen skall så långt möjligt skyddas mot åtgärder som kan påtagligt försvåra ett rationellt skogsbruk.

Till skillnad från andra nationella intressen pekas inga riksintresseområden ut för jordbruks- eller skogsmarken. Det innebär att myndigheter och kommuner behöver tolka och definiera begreppet brukningsvärd vid planering och exploatering av jordbruksmark. Tolkningsbehovet gäller även paragrafens bisatser om att exploatering på jordbruksmark ska motiveras av ett "väsentligt samhällsintresse".

2.1.7 RIKSINTRESSE YRKESFISKET (3 KAP. 5§)

Hela Mälaren är utpekad som område av riksintresse för yrkesfisket.

2.1.8 RIKSINTRESSE RÖRLIGT FRILUFTSLIV (4 KAP. 2§)

Mälaren med öar och strandområden är utpekad som riksintresse för det rörliga friluftslivet. Inom området ska turismens och friluftslivets, främst det rörliga friluftslivets intressen, särskilt beaktas

2.1.9 RIKSINTRESSEN NATURA 2000

- *Kyrbyåsen naturreservat*

Kyrbyåsens naturreservat omfattar ett 600 m långt åsparti med ett högvuxet tallbestånd. En fornlämning finns inom området. Området används frekvent som strövområde.

- *Strömsholms naturreservat*

Strömsholms naturreservat är av riksintresse för både natur- och kulturmiljövården samt friluftslivet. Området karaktäriseras av flera typer av mark såsom fuktäng, ädellövskog, blandskog, vassbälten och jordbrukslandskap. Det överordnande syftet i området är att bevara och återställa en gynnsam miljö för arter i området.

- *Strömsholms Kungsladugård naturreservat*

Naturreservatet utgörs av fyra moränkullar, be vuxna med gamla ekar med inslag av mycket grova ekar. Bete pågår i hela området. Runt 10 sällsynta arter förekommer i området.

- *Häggholmen, Lindholmen & Ekholmen naturreservat*

De tre holmarna är separata naturreservat, men omfattas alla av Natura 2000 skydd. Holmarna består till stor del av trädklädd betesmark, och Natura 2000 – arten Läderbagge förekommer på Häggholmen och Lindholmen.

2.2 SKYDDADE OMRÅDEN ENLIGT 7 KAP. MILJÖBALKEN

Nedan listas områdestyper som omfattas av skydd enligt 7 kapitlet MB.

2.2.1 NATURRESERVAT

- *Kommunalt naturreservat*

Valstasjöns naturreservat

Naturreservatet omfattas av olika naturtyper. Dels betesmark och fuktängar och dels skogsmark i både barrskog och partier med lövskog. Området nyttjas främst för rekreation av allmänheten. I Valstasjön inom området växer den rödlistade Spetsnaten

- *Statliga naturreservat*

Sörkvarnsforsen

Fors med rik flora och fauna. Område med sällsynta, hotade eller sårbara biotoper och arter.

Nedan listade naturreservat som beskrivs i avsnittet om Natura 2000.

Kyrkbyåsen

Strömsholm

Strömsholms Kungsladugård

Ekholmen

Häggholmen

Lindholmen

2.2.2 SKOGLIGA BIOTOPSKYDD

Biotopskyddsområden är mindre mark- och vattenområden med höga naturvärde.

Inom kommunens finns det tre utpekade skogliga biotopskydd vilka förvaltas av skogsstyrelsen. De utgör en total yta om ca 8 hektar.

2.2.3 NATURMINNEN

Ett naturminne är ett särpräglad naturföremål som behöver skyddas eller vårdas särskilt. De kan i många fall ha mycket stor betydelse för bevarandet av den biologiska mångfalden. Till exempel när gamla särskilt skyddsvärda träd med rik fauna och flora skyddas.

I kommunen finns det totalt fem utpekade naturminnen, vilket är en gran och övriga är kluster av ekar och ädellövträd.

2.2.4 VATTENSKYDDSOMRÅDE

För att skydda viktiga råvattenresurser kan länsstyrelsen eller kommunen besluta om att inrätta vattenskyddsområden med särskilda föreskrifter.

I kommunen finns det två utpekade vattenskyddsområden – Hallstahammar och Kolbäck Vallby, beslutade av länsstyrelsen år 1997.

2.2.5 STRANDSKYDD

Strandskydd gäller för alla sjöar och vattendrag och syftar till att bibehålla allmänhetens tillgång till strandområden samt för att bevara goda livsvillkor för växter och djur. I Västmanlands län har de generella reglerna om 100 meter utökats till 300 meter för Mälaren inklusive öar, holmar och skär och minskats till 25 meter för mindre vattendrag och större diken.

Kommunens omfattas av bestämmelserna för utökat strandskydd. längs Mälaren, södra delen av Kolbäckån i höjd med Strömsholm och vid sjön Freden.

Längs Kolbäcksån och vid kommunens sjöar gäller strandskydd 100 meter från vattendraget.

2.3 MILJÖKVALITETSNORMER

Miljö kvalitetsnormer är ett begrepp som sätter en bindande gräns för ett miljötillstånd som ska följas vid eller efter en viss tidpunkt, ett juridiskt styrmedel som tar sikte på tillståndet i miljön. En miljö kvalitetsnorm fastställs utifrån kunskap om vad som utgör en föroreningsnivå eller störningsnivå som människor, miljö och natur kan utsättas för utan större påverkan. Miljö kvalitetsnormerna omfattar utomhusluft, buller och vattenkvalitet. I denna MKB ingår att redovisa uppfyllande av miljö kvalitetsnormer för luft- och vattenkvalitet.

Luftkvalitet

Miljö kvalitetsnormerna för utomhusluft gäller i hela landet. Det finns miljö kvalitetsnormer för kvävedioxid/kväveoxider, partiklar (PM10/PM2,5), marknära ozon, bensen, kolmonoxid, arsenik, kadmium, nickel och bens(a)pyren. De flesta normerna är så kallade gränsvärdesnormer som ska följas, medan några är så kallade målsättningsnormer som ska eftersträvas. Normerna baseras huvudsakligen på krav i EU-direktiv. Kommunerna ansvarar för att kontrollera luftkvaliteten för de flesta miljö kvalitetsnormerna.

Vattenkvalitet

I Sverige har genomförandet av Vattendirektivet skett genom förordning (SFS 2004:660) om förvaltning av kvaliteten på vattenmiljön (vattenförvaltningsförordningen) vilken delat in Sverige i fem vattendistrikt med varsin vattenmyndighet.

Det är vattendelegationen vid Vattenmyndigheten i respektive distrikt som beslutar om miljö kvalitetsnormer för varje vattenförekomst. Genom normerna ställer delegationerna krav på ekologisk och kemisk kvalitet i ytvatten, och krav på kemisk kvalitet och vattentillgång för grundvatten.

Miljö kvalitetsnormer för vatten omfattar ytvatten (sjöar, vattendrag och kustvatten) och grundvatten. En miljö kvalitetsnorm för vatten beskriver den kvalitet en så kallad vattenförekomst ska ha nått vid en viss tidpunkt. Huvudregeln är att alla vattenförekomster ska uppnå det som inom vattenförvaltning kallas god status. En norm anger en lägsta tillåten nivå. Vattenförekomsten får alltså inte påverkas av en verksamhet på så sätt att kvaliteten blir sämre än den status som anges i normen.

3 PLANFÖRSLAGET OCH ALTERNATIV

Detta kapitel behandlar planförslaget och dess utvecklingsinriktning samt det nollalternativ planförslaget löpande ställs emot.

3.1 PLANFÖRSLAGET

Planförslaget är i samrådsskedet. Av planförslaget framgår det att framtidsbilden för Hallstahammar är en kommun med nära till allt – arbete, utbildning och service. Gemenskap och närhet till upplevelser är de uttryck som leder kommunen framåt. I framtidens Hallstahammar går det snabbt att ta sig till naturen och mellan tätorter och det är enkelt att ha en hållbar livsstil, genom livets alla stadier. För att utveckla Hallstahammar har en utvecklingsriktning tagits fram av kommunen (Hallstahammars kommun, u.å.) Se Figur 3 för sammanfattande bild.



Figur 3. Utvecklingsriktning Hallstahammars kommun.

Inom Hallstahammars kommun finns tre tätorter: Hallstahammar, Kolbäck och Strömsholm. Tätorterna har alla olika karaktär och en viktig del i hur kommunens framtid kommer att se ut. I översiktsplanen beskrivs också planeringsprinciper, riktlinjer, och vägledningar som anger olika aspekter att främja och ta hänsyn till vid genomförandet av översiktsplanen. Särskilda platsspecifika hänsynstagande redovisas för respektive utpekade område för utveckling.

I tätorten Hallstahammar finns det flera områden som är lämpliga för utveckling av bebyggelse. Centrum kan utvecklas med bostäder samt service och handel för att skapa en ännu tryggare och mer levande mötesplats. Öster om de centrala delarna finns goda möjligheter till etablering av ett nytt bostadsområde där även service kommer att bli viktigt. I det befintliga verksamhetsområdet mellan centrum och de östra delarna av Hallstahammar planeras en ny stadsdel med bostäder, handel och service som kan länka samman tätorten väl. Befintliga verksamheter och industrier föreslås att lokalisera om till söder där det finns fler tillväxtpotentialer samt goda kommunikationer.

För att utveckla de gröna värdena i Hallstahammar bedömer kommunen det lämpligt att skapa ett promenadstråk längs med Kolbäcksån som skall löpa genom hela kommunen. Vilket ökar tillgänglighet till naturupplevelser och rekreation. I övrigt vill Hallstahammar satsa på att bevara och förstärka de redan befintliga gröna områdena i tätorten.

Möjligheterna för bebyggelseutvecklingen i Kolbäck är mindre än i Hallstahammar men har goda förutsättningar för mindre utökning av befintliga områden. Kolbäcks centrum fortsätter att utvecklas som mötesplats genom utveckling av bostäder och handel. I öster bedöms det lämpligt för verksamheter och industri att fortsätta etablera sig.

Majoriteten av grönområdena ligger i utkanterna av Kolbäck och ska fortsätta att utvecklas. Dock finns det potential att skapa mer gröna värden centralt i tätorten. En bro över Kolbäcksån är tilltänkt för att skapa tillgänglighet till naturområden för boende och besökare. Tätorten har även ett område där anläggning av våtmark kan vara aktuellt – vilket skulle främja motståndskraften mot klimatförändringar samt biologisk mångfald och rekreation.

I tätorten Strömsholm pekas inga nya områden ut för bebyggelse. Dock kan mindre tillägg till befintliga områden vara aktuella. Huvudfokus för Strömsholm är att bevara och främja den kulturrika miljön och värna om ortens besöksmål. Dess rika naturliv är viktigt för boende och besökare och erbjuder berikande upplevelser och utrymme för rekreation. Det är fortsatt viktigt att förstärka arbetet med promenad och cykelstråk inom Strömsholm, samt tillgängligheten till och från tätorten för boende och besökare.

3.2 NOLLALTERNATIV

En MKB ska innehålla ett referensalternativ för att kunna jämföra och bedöma planens miljökonsekvenser med ett scenario med kommunens sannolika utveckling om planförslaget inte genomförs. Ett sådant scenario kallas för nollalternativ. Nollalternativet ska inte förväxlas med nuläget, även om nollalternativet och nuläget ofta har stora likheter. I det här fallet antas nollalternativet innebära att området kan utvecklas och planläggas utifrån gällande översiktsplan från 2011. Konsekvenserna för nollalternativet redovisas under respektive aspekt.

- Den nu gällande översiktsplanen för Hallstahammar kommun redovisar bland annat följande:
- Förslag till nya bostadsområden, främst i anslutning till Hallstahammar, Kolbäcks och Strömsholms tätorter.

- Utbyggnadsförslagen är av mindre omfattning (upp till ett 50-tal småhus i varje område) och föreslås i flera fall ske genom förtätning av befintlig bebyggelse.
- Möjligheter till utveckling av befintliga industriområden.
- Utveckling för turism och friluftsliv i Hallstahammar, Kolbäck och Strömsholmsområdet bland annat genom tydliggörande av natur- och kulturvärden, utveckling av bryggor och bad samt nya stigar, ridvägar etc.
- LIS-utveckling (landsbygdsutveckling i strandnära lägen) i form av tolv områden. Fyra är avsedda för bostadsutveckling, två för friluftslivsutveckling och resterande sex för en kombination av bostadsutveckling och friluftslivsutveckling.
- Nya sträckningar för väg 252 och E18 på delar av sträckorna genom kommunen.

De största skillnaderna mellan aktuellt planförslag och nu gällande översiktsplan är att det inte finns utpekade LIS-områden eller utpekade områden för byggnation inom Strömsholms tätort. Utöver det finns flertalet förtydliganden rörande bland gröna och blåa-samband, och bebyggelse på jordbruksmark.

4 MILJÖBEDÖMNING

I detta kapitel redovisas förutsättningar effekter och konsekvenser för respektive miljöaspekt som studeras. I avsnitt för respektive miljöaspekt redovisas även de bedömningsgrunder och bedömningsskalor som använts som grund för bedömningarna samt osäkerheter vid genomförda bedömningar. Bedömningar av konsekvenser görs i förhållande till nuläget och nollalternativ. Förslag till ytterligare hänsyn och åtgärder redovisas också där så är aktuellt.

4.1 JORDBRUKSMARK

Jordbruksmark är en långsiktig resurs som succesivt minskar i världen i takt med att exploateringen ökar. I Sverige finns cirka 2,6 miljoner hektar åker och 0,4 miljoner hektar betesmarker men arealen minskar för varje år. De sämre markerna nyttjas ofta för skogsbruk medan god jordbruksmark tas i anspråk för att bli vägar, byggnader eller något annat som innebär att marken inte kan användas för framtida livsmedelsproduktion.

Jordbruksmarken bidrar till andra värden än endast livsmedelsproduktion, till exempel i form av biologisk mångfald, kulturminnen och ett vackert landskap att vistas i och njuta av. (Jordbruksverket, 2020)

Jordbruksmarken är ett resultat av flera generationers arbete av odling och bete för att skapa bördiga jordar. Arbetet är tidskrävande och jordbruksmarken är på så sätt en ändlig resurs som inte går att ersättas med nyodlingar.

Jordbruksmark är en övergripande term och kan grovt delas in i två typer; åkermark och betesmark.

Åkermark definieras som mark som är lämplig att plöja eller som används till fruktodling eller som plantskola samt mark där det sker odling av energiskog.

Betesmark är mark med jordbruksskifte som inte är åkermark och som sköts med bete, avslagning eller putsning. På marken ska det växa gräs eller örter som kan användas till foder.

4.1.1 BEDÖMNINGSGRUNDER

Miljöbalken

Enligt 3 kap. 4 § MB får brukningsvärd jordbruksmark tas i anspråk för bebyggelse eller anläggningar endast om det behövs för att tillgodose väsentliga samhällsintressen och detta behov inte kan tillgodoses på ett från allmän synpunkt tillfredsställande sätt genom att annan mark tas i anspråk.

Sveriges livsmedelsstrategi

Den svenska livsmedelsstrategin som antogs 2017 (Regeringskansliet, 2017) omfattar hela livsmedelskedjan och gäller fram till år 2030. Det övergripande målet med strategin är en konkurrenskraftig livsmedelskedja där den totala produktionen av livsmedel ökar, samtidigt som vi når relevanta miljömål. Livsmedelsstrategin ska bidra till bland annat:

- att sårbarheten i livsmedelskedjan minskar
- ökad självförsörjningsgrad av livsmedel.

Livsmedelsstrategi för Västmanland

Västmanlands regionala livsmedelsstrategi (Länsstyrelsen i Västmanlands län, u.d.) tar sikte på att öka länets livsmedelsproduktion till 2030. Strategin har fyra fokusområden, varav ett "Krismat" som ska säkerställa tillgången på mat för länets invånare bedöms vara relevant som bedömningsgrund för aktuellt avsnitt.

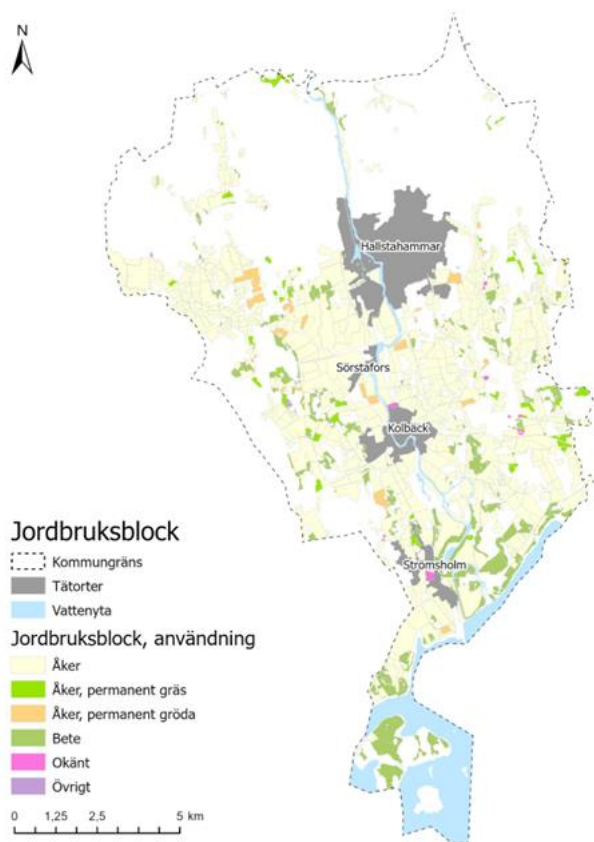
Regional utvecklingsstrategi (RUS)

Den regionala utvecklingsstrategin beslutades 2020 och har år 2030 som målar. Delmål 12 "Öka produktionen av livsmedel" lyfter upp livsmedelsproduktionen och bedöms vara en relevant bedömningsgrund för aktuellt avsnitt.

4.1.2 FÖRUTSÄTTNINGAR

Jordbruksmarken i Hallstahammars kommun är till stora delar koncentrerad till söder om Hallstahammars tätort. Jordbruken är mer storskaliga längs Kolbäcksån samt i kommunens sydvästra delar vid Sörstafors och Strömsholm. En relativt stor andel av det småskaliga jordbruket har bibehållits i de östra och mer skogliga delarna av kommunen. Omkring 30 procent av landarealen i kommunen består av åkermark. Sammanlagt finns 5217 hektar åkermark, varav 109 hektar är ekologisk och cirka 637 hektar betesmark. Jordbruksmarken har minskat sedan mitten på förra seklet och sedan 1989 har 559 hektar jordbruksmark försvunnit i Hallstahammars kommun.

Jordbruksmarken inom en radie om 500 meter från Hallstahammars och Kolbäcks tätort består nästan uteslutande av åkermark med aktivt jordbruk och ligger också i anslutning till större sammanhängande jordbruksmark, se Figur 4.



Figur 4. Jordbruksmarkens användning i Hallstahammars kommun, källa: Jordbruksverket.

Jordbruket är en viktig del av kommunens näringsliv. I kommunen finns ett 30-tal jordbruksföretag med mer än 50 hektar åker. Utöver dessa finns ett 40-tal småbrukare. Jordbruket ger heltids- eller deltidssysselsättning åt många människor. Idag finns också ett stort antal hästföretagare i Hallstahammars kommun. I Strömsholmsområdet ingår också jordbruksmark i naturreservat varvid skötseln regleras av reservatsföreskrifter

Flera produktionsplatser för djurhållning finns i kommunen med en förhållandevis heltäckande geografisk spridning. Förutom livsmedelsförsörjning är framförallt betande djur viktiga för att hålla ängs- och betesmarker öppna och för biologisk mångfald. Utan djuren växer markerna igen och blir skog. Betesmark kräver inte underhåll i samma utsträckning som åkermark. Betesmarken har ett cirkulärt kretslopp och ses därför som en viktig och hållbar resurs för jordbruken.

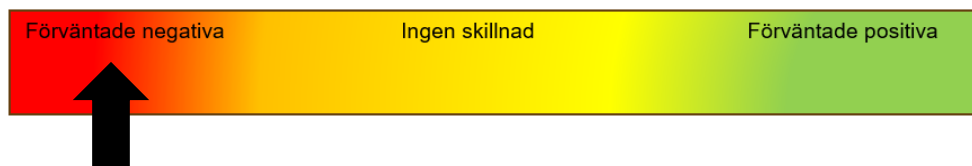
4.1.3 PÅVERKAN, EFFEKTER OCH KONSEKVENSER VID ETT NOLLALTERNATIV

I kommunens översiktsplan från 2011 presenteras inriktning för efterlevnad av miljömålet *Ett rikt odlingslandskap* vilket bland annat innebär en

planeringsinriktning som anger att andelen jordbruksmark kommunen ska behållas i möjligaste mån och att det ska finnas goda förutsättningar för ett rationellt jordbruk. Några tydligare planeringsinriktningar redovisas inte.

Områden både centralt vid tätorterna som på landsbygden pekas ut för utveckling, vilket en majoritet av områdena utgörs av jordbruksmark. Områden på landsbygden utgörs av mindre LIS-områden.

Sammantaget bedöms konsekvenserna vid ett nollalternativ som förväntad negativa.

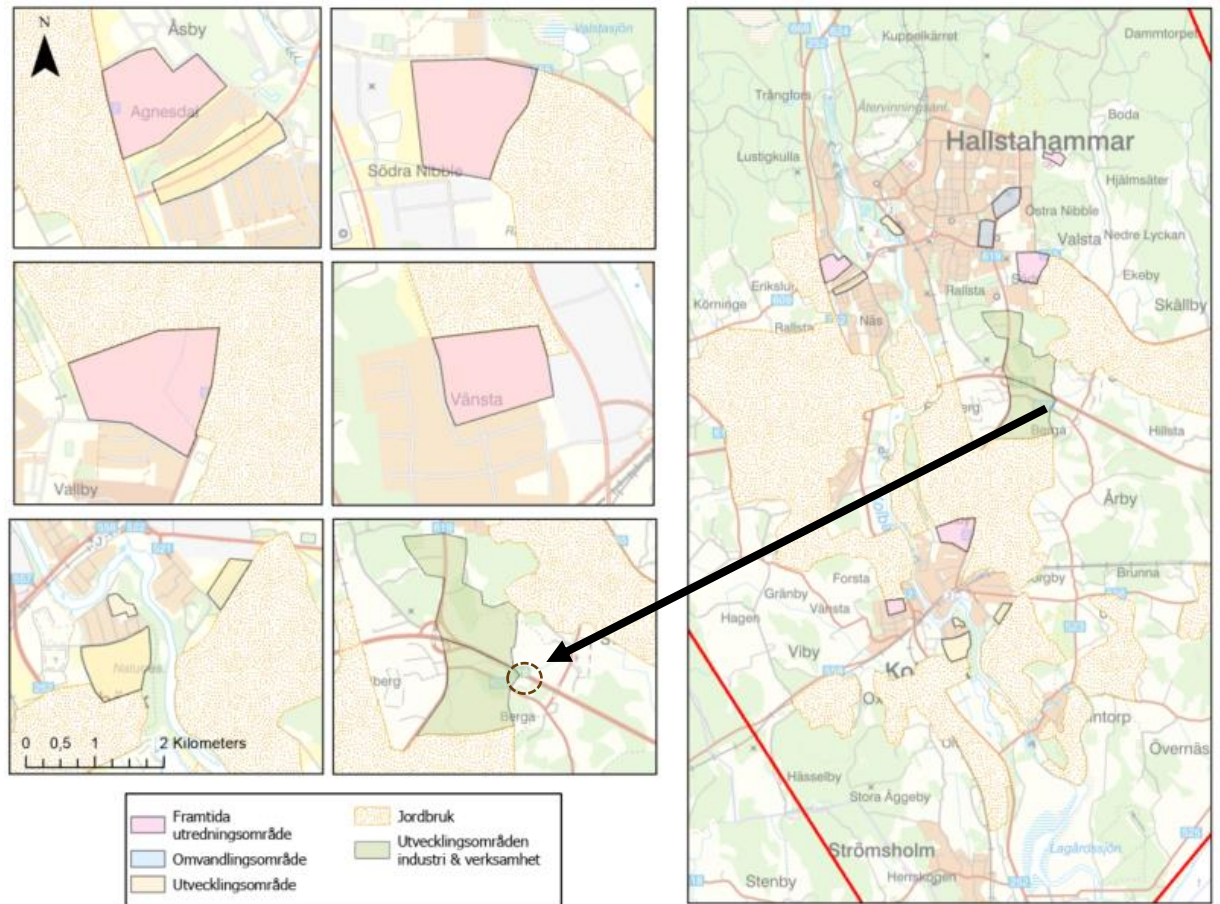


4.1.4 PÅVERKAN, EFFEKTER OCH KONSEKVENSER AV PLANFÖRSLAGET

Planen är i huvudsak inriktat på bebyggelseutveckling och förtätning inom kommunens tätorter och befintliga verksamhetsområden. Planen redovisar generella riktlinjer för att dels undvika ianspråktagande av jordbruksmark, dels för när ianspråktagande av jordbruksmark får ske. Som stöd i planarbetet har kommunen låtit ta fram ett planeringsunderlag för jordbruksmark att kunna göra bedömningar och avvägningar i enlighet med lagstiftningens intentioner, vilket bedöms positivt.

Kommunen pekar i plankartan ut fyra utvecklingsområden för bostadsbebyggelse och två utvecklingsområden för industri och verksamheter vilka är belägna på jordbruksmark (se Figur 5) . Utöver dessa pekas även fem områden ut som framtida utredningsområde.

För respektive utvecklingsområde redovisas en motivering till varför dessa bedöms lämpliga för exploatering. Kommunen redovisar även en särskild planeringshänsyn för respektive utpekade område där det framgår att det behöver säkerställas en yteffektiv markanvändning.



Figur 5. Utpekade områden för bebyggelse i förhållande till jordbruksmark. Streckade ellipser visar var det finns risk för fragmentering av jordbruksmark.

I Jämförelse med nollalternativet innehåller planförslaget mer preciserade ställningstaganden vad gäller anspråktagandet av jordbruksmark och mer perifera områden utanför tätorterna är exkluderade.

Trots att förtätning av befintlig bebyggelse eftersträvas innebär planförslaget, så som nollalternativet, att de föreslagna områdena till stor del genomförs på jordbruksmark. Den totala arealen ianspråktagen jordbruksmark bedöms ungefär vara motsvarande som i nollalternativet. Det är sammanhängande ytor som tas i anspråk och fragmentering av jordbruksmarken bedöms i regel inte uppstå, med undantag för ett mindre markområde vid det utpekade utvecklingsområdet för verksamheter och industri, Östra Eriksberg. Detta riskerar att få indirekta negativa effekter då området riskerar att inte bli rationellt att bruka och därmed på sikt kommer innebära förlust av jordbruksmark. Alternativet att ha planlägga området för verksamheter bedöms inte heller det lämpligt. Säkerhetsavstånd till E18 tillsammans med hänsynsavstånd till närliggande bostad gör området svårt att bebygga.

De direkta effekter av ianspråktagandet av jordbruksmark är att möjligheten att odla grödor minskar. I ett längre tidsperspektiv kommer åkermarken i Sverige få en viktigare roll globalt (Jordbruksverket, 2020) mot bakgrund av de globala klimatförändringar som ger upphov till havsnivåhöjningar och ökenspridning och därmed minskad tillgång på jordbruksmark i många länder. De indirekta- och kumulativa effekterna av ianspråktagande av produktiv jordbruksmark kan därmed bli försämrade möjligheter för samhället att stå emot framtida klimatförändringar, självhushållning och den ökande globala efterfrågan på bördig åkermark.

Ianspråktagande av jordbruksmark bedöms även få indirekta effekter såsom påverkan på kulturmiljö och landskapsbild (Boverket, u.d.) vattenreglering och biologisk mångfald (Jordbruksverket, 2020) Effekter och konsekvenser för kulturmiljö och landskapsbild och naturvärden beskrivs i separata avsnitt.

Ianspråktagande av jordbruksmark för annan markanvändning bedöms motverka både de nationella som regionala målen om ökad självförsörjningsgrad och ökad livsmedelsproduktion.

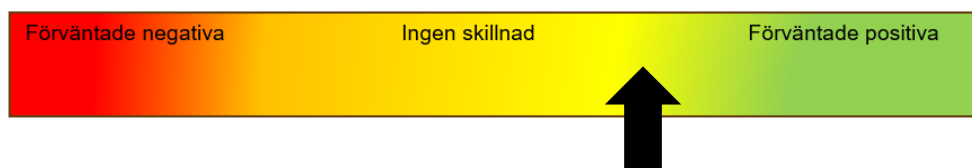
Samlad bedömning

Sammantaget bedöms det som positivt att planförslaget har tydliga ställningstaganden kring förtätning och att jordbruksmark inte ska tas i anspråk mer än nödvändigt. Utpekade områden för byggnation utgörs dock av jordbruksmark, vilket i sammanhanget är svårt att undvika då det till största del är jordbruksmark som omger tätorterna.

Ur hushållningssynpunkt bedöms ianspråktagandet av jordbruksmarken som negativ eftersom jordbruksmark är omöjlig eller svår att återskapa på någon annan plats. Planförslaget och nollalternativet bedöms medföra ungefär samma markanspråk.

Enligt 3 kap. 4 § MB får brukningsvärd jordbruksmark endast tas i anspråk om det behövs för att tillgodose ett väsentligt samhällsintresse och att detta behov inte kan tillgodoses genom att ta annan mark i anspråk. Planförslaget motiverar varför ianspråktagandena av jordbruksmarken utgör väsentligt samhällsintresse.

Konsekvenserna vid ett genomförande av planförslaget bedöms sammantaget, vid jämförelse mot nollalternativet, inte ge någon större skillnad i det totala markanspråket av jordbruksmark som går förlorad, dock ger det bättre förutsättningar för att minska risken för ytterligare ianspråktagande och fragmentering av jordbruksmark.



4.2 VATTENKVALITET

Vatten finns i sjöar, våtmarker och hav samt vattendrag såsom åar och bäckar men även som grundvatten. Vatten är vårt viktigaste livsmedel och en förutsättning för allt liv. Det är även en viktig resurs för biologisk mångfald, fiske, jordbruk, skogsbruk, friluftsliv, turism, kulturmiljövård samt för energiproduktion i form av exempelvis vattenkraft.

Tillgång till rent vatten i vattendrag, sjöar och hav är en grundförutsättning för ett fungerande samhälle och människors hälsa.

Vattnets attraktionskraft för oss människor att bo, använda och vistas vid, i kombination med dess sårbarhet, medför att mark- och vattenanvändningen har en påtaglig påverkan på vattnet som resurs. Den fysiska planeringen av mark- och vattenresurser och hur vattnet därmed påverkas är viktigt för vattnets fortsatta tillgång och kvalitet.

4.2.1 BEDÖMNINGSGRUNDER

Miljö kvalitetsnormer för vatten

Preciseras i Tabell 1 och Tabell 2 under avsnitt 4.2.2 .

Vattenskyddsområden

Vattenskyddsområden i Västmanlands län har särskilda föreskrifter antagna av Länsstyrelsen i Västmanland 1997 som reglerar hantering av vattenskyddsområden.

4.2.2 FÖRUTSÄTTNINGAR

Hallstahammars kommun ingår i Norra Östersjöns vattendistrikt (Vattenmyndigheten Norra Östersjön, 2022). Huvudsaklig avrinning från kommunen sker via Kolbäcksån, vilket sträcker sig igenom hela kommunen och vars avrinningsområde sträcker sig från södra Dalarna och ned till Mälaren-Freden.

Kolbäcksån och Mälaren är de större vattendragen i kommunen, utöver några bäckar som leder till Kolbäcksån. Längs med Kolbäcksån sträcker sig Strömsholmsåsen, vilket är en grundvattenförekomst. Delar av åsen

utgörs av två vattenskyddsområden³. Kolbäcksån är även ett utpekat riksintresse för friluftsliv (FU04).

I Hallstahammars kommun finns totalt tio vattenförekomster, varav nio avser ytvatten och en grundvatten. Endast grundvattenförekomsten, uppnår gällande miljö kvalitetsnormer. Ytvattenförekomster har antingen måttlig eller otillfredsställande ekologisk status. Ett generellt undantag finns för samtliga ytvattentäkter gällande kemisk ytvattenstatus för polybromerade difenylterar (PBDE) samt kvicksilver och kvicksilverföreningar (Hg). Skälet för undantag är att det bedöms vara tekniskt omöjligt att sänka halterna av PBDE och Hg till de nivåer som motsvarar god kemisk ytvattenstatus. Problemet beror främst på påverkan från atmosfärisk deposition och bedöms ha en sådan omfattning och karaktär att det i dagsläget saknas tekniska förutsättningar att åtgärda det. De nuvarande halterna av PBDE och Hg (december 2015) får dock inte öka.

Se Figur 6 för en översiktlig kartbild över vattenförekomsterna och en sammanställning över status och kvalitetskrav i Tabell 2 och Tabell 3 nedan.

³ Nytt vattenskyddsområde och nya vattenskyddsföreskrifter för Hallstahammars kommun håller på att tas fram och kommer att tas upp till beslut under år 2023.



Figur 6. Vattenförekomster i Hallstahammar kommun.

Tabell 2. Statusklassning, miljö kvalitetskrav och påverkansskällor ytvatten. Källa: (VISS, u.d.)

Vattenförekomst	Kvalitetskrav	Ekologisk status	Kemisk Status	Påverkansskällor
Östersjön (Surahammars kommun)	<i>God ekologisk status 2027</i> <i>God kemisk status</i>	Måttlig	Ej god	Reningsverk, förorenade områden, atmosfär
Kolbäcksån mellan Sörstafors och Östersjön	<i>God ekologisk potential 2033</i> <i>God kemisk status</i>	Otillfredsställande	Ej god	Förorenade områden, deponier, atmosfär
Kolbäcksån mellan Freden/mälaren och Sörstafors	<i>God ekologisk status 2033</i> <i>God kemisk status 2027</i>	Måttlig	Ej god	Reningsverk, urban markanvändning, jordbruk, enskilda avlopp, transport, atmosfär, förorenad mark
Bodabäcken: Lillhäradsbäcken, Hajsjöbäcken	<i>God ekologisk status 2033</i> <i>God kemisk ytvattenstatus</i>	Måttlig	Ej god	Jordbruk, enskilda avlopp, atmosfär
Stäholmsbäcken: Kanstabäcken, Tunabäcken	<i>God ekologisk status 2033</i> <i>God kemisk ytvattenstatus</i>	Otillfredsställande	Ej god	Jordbruk, transport, enskilda avlopp, atmosfär
Svenebybäcken	<i>God ekologisk status 2033</i> <i>God kemisk status</i>	Måttlig	Ej god	Jordbruk, enskilda avlopp, atmosfär

Åbybäcken	<i>God ekologisk status 2033</i> <i>God kemisk status</i>	Måttlig	Ej god	Jordbruk, enskilda avlopp, atmosfär
Mälaren-Freden	<i>God ekologisk status 2027</i> <i>God kemisk status</i>	Måttlig	Ej god	Reningsverk, urban markanvändning, jordbruk, enskilda avlopp, transport, atmosfär
Mälaren-Galten	<i>God ekologisk status 2027</i> <i>God kemisk status</i>	Otillfredsställande	Ej god	Reningsverk, industri, urban markanvändning, jordbruk, transport, förenad mark, enskilda avlopp, atmosfär

Tabell 3. Statusklassning, miljö kvalitetskrav och påverkansskällor grundvatten.

Vattenförekomst Grundvatten	Kvalitetskrav	Kemisk status	Kvantitativ status	Påverkansskällor
Strömsholmsåsen Kvicksund- Surahammar	<i>God kemisk status</i> <i>God kvantitativ status</i>	God	God	Transport (tidigare även jordbruk)

Kommunen har två vattenverk, varav ett är aktivt i dagsläget. Det kommunala dricksvattnet tas från Kolbäcksån och filtreras genom Strömsholmsåsen. I dagsläget är 15 279 personer anslutna till det kommunala vattennätet. Ett avloppsreningsverk finns i kommunen och bedöms ha god kapacitet för avloppsvattnet, även med en ökad befolkning. Utsläpp av renat avloppsvatten går till Kolbäcksån.

Cirka 750 enskilda avlopp och dricksvattenbrunnar finns i kommunen, varav en del av dessa försörjer flera fastigheter. Vattenkvaliteten i kommunens dricksvatten är generellt god och bedöms enligt kommunen ha kapacitet att täcka behovet i dagsläget, men kan behöva ses över för framtida befolkningsutveckling.

4.2.3 PÅVERKAN, EFFEKTER OCH KONSEKVENSER VID ETT NOLLALTERNATIV

Nu gällande översiktsplan beaktar miljö kvalitetsnormer för vatten och genom att i riktlinjer redovisa att miljö kvalitetsnormerna för vatten ska beaktas i samband med fysisk planering. Dock presenteras inga konkretiserade åtgärder för att uppnå normerna. Vad gäller vattenskydd finns det tydliga rekommendationer för skydd av vattentäkterna och föreslår vattenskydd vid transportleder för farligt gods som förebyggande av föroreningsrisk.

I översiktsplanen framgår det även att vatten- och avloppsfrågor är prioriterat i kommunens fortsatta utveckling, bland annat ska vattenledningar tas om hand bättre och läckage av vatten ska vara minimalt samt dagvatten ska hanteras genom fördröjande åtgärder.

Sammantaget bedöms nollalternativet inte medföra någon större skillnad mot nuläget.



4.2.4 PÅVERKAN, EFFEKTER OCH KONSEKVENSER AV PLANFÖRSLAGET

Enligt planförslaget ska miljö kvalitetsnormerna för vatten beaktas i den fysiska planeringen och kommunen ska arbeta aktivt för att vidta åtgärder enligt vattenmyndighetens åtgärdsprogram och bevaka och föreslå åtgärder för de vatten som inte uppnår god status. Samordning ska även ske med grannkommuner inom arbetet med vattenförvaltningen.

Kommunen vill också utveckla fler våtmarker för att omhänderta dagvatten och ska ta fram styrdokument för hantering av dagvatten och skyfall, vilket också ger förutsättningar för både rening och fördröjning av dagvatten. Våtmarker är ett konkret sätt att hantera dagvatten, dock pekas inga lämpliga områden för detta ut i plankartan.

Förslagen presenterade ovan är steg på vägen för ett mer aktivt och strukturerat arbete med frågor rörande miljö kvalitetsnormerna. Att miljö kvalitetsnormerna kan påverkas positivt av våtmarker kan med fördel poängteras i planförslaget. Inga fler konkreta åtgärder presenteras som kan implementeras för att arbeta mot att nå normerna. Problematiken med betydande påverkanskällor på vattenförekomster från bland annat jordbruk och enskilda avlopp tas upp i planförslaget. Vägledning för åtgärdsarbetet hänvisas till VISS och rutinen för prövning av enskilda avlopp ska ses över

och i framtiden alltid prövas med ett klimatperspektiv. Ytterligare konkreta åtgärder föreslås ej.

Effekten av fortsatt utsläpp av övergödande ämnen från bland annat jordbruk och enskilda avlopp leder till negativa effekter för vattens ekosystem. Vilket i sin tur kan leda till större konsekvenser för vattendrag och sjöar, som syrebrist och bottendöd.

Planförslaget pekar ut områdena Näs och Kyrbyn för bostadsbebyggelse, vilka ligger i anslutning till grundvattenförekomster. Planförslaget uppger att hänsyn till grundvatten kommer tas, dock inte på vilket sätt detta kommer att behandlas i planläggning. Näs ligger även inom vattenskyddsområde, vilket planförslaget noterar men inte tar någon vidare beaktning i riktlinjerna.

Generellt sett medför planförslaget ökad exploatering inom kommunen och kan därmed påverka ytvattnet negativt. Ökad befolkning leder till ökade trafikmängder i tätorterna, vilket på sikt kan skapa ökad belastning på dagvattnet sett till föroreningar. Planförslaget presenterar samtidigt nya cykel – och promenadstråk och prioriterar frågan om hållbart resande inom kommunen samt för pendling, vilket är positivt och därmed eventuellt kan bidra till en minskad negativ påverkan.

Planförslaget redovisar att det finns kapacitetsproblem med spillvattnet i Näs och Hallstahammars centrum. Planförslaget redovisar kapacitetsproblemet som en viktigt ur planeringshänsyn då renovering av spillvattennätet behöver ske inför planläggning.

Av planförslagets genomförandebeskrivning framgår det att prioriterade insatser rörande vattenfrågor under genomförandet av översiktsplanen är att ta fram ett styrdokument för dagvatten samt en vattentjänstplan och en vattenförsörjningsplan, de två sistnämnda är under framtagande.

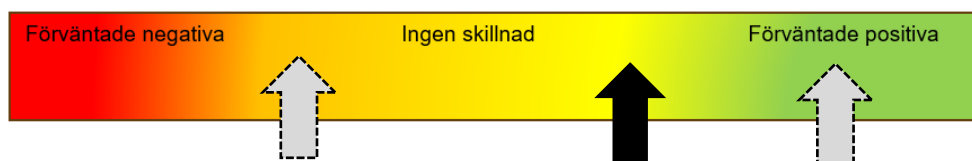
Styrdokumentet och planerna bedöms kunna ge förutsättningar för ett mer sammanhållande och strategiskt arbete i frågor rörande vatten inom kommunen. Risken med att inte ha tydliga riktlinjer för vatten är att vattenfrågorna inte ses över enligt en förutbestämt intervall och därmed ytterligare fördröjer möjligheterna att nå normerna. Avsaknad av en tydlig plan kan också ge en negativ effekt för beredskap för dricksvatten och avloppssystem.

Samlad bedömning

Planförslaget redovisar den problematik kommunen kan stå inför när det gäller vatten och redovisar att hänsyn behöver tas på olika sätt i vattenrelaterade frågor i samhällsplaneringen. Planförslaget presenteras

vissa åtgärder som ska främja vattenkvaliteten, men mer finns att önska. Med framtagande av styrdokument och planer ger det goda förutsättningar för ett mer strategiskt arbete med vattenfrågor. Genomförs inte dessa förväntas dock negativa konsekvenser.

Sammantaget bedöms därmed planförslaget ge upphov till något förväntade positiva konsekvenser för vatten i kommunen i jämförelse med nollalternativet. Konsekvenserna kan bedömas mer positiva om rekommendationer och åtgärdsförslag arbetas in i planförslaget.



4.2.5 FÖRSLAG TILL YTTERLIGARE HÄNSYN OCH ÅTGÄRDER

- Konkretisera fler åtgärder för att uppnå miljö kvalitetsnormer för vatten.
- Förtydliga hur grundvatten ska skyddas vid exploatering av områden i närhet till dessa.
- Peka ut områden för våtmark i markanvändningskartan och förtydliga dess fördelar ytterligare.

4.3 KLIMATFÖRÄNDRINGAR OCH KLIMATRISKER

Ett förändrat klimat innebär bland annat utmaningar relaterat till förändringar i temperatur, nederbörd och höjda havsnivåer. Det är förväntat fler och längre värmeböljor, ökade nederbördsmängder men även längre perioder utan nederbörd vilket kan leda till torka. Riskerna för översvämning, ras, skred och erosion ökar (Länsstyrelserna, 2016).

Komplettering av bebyggda miljöer i kombination med pågående klimatförändringar innebär utmaningar för den bebyggda miljön och för människors hälsa. Det som naturen i vanliga fall reglerar behöver hanteras när ett område bebyggs, något som blir ännu mer aktuellt i och med ett förändrat klimat.

All planläggning ska ta hänsyn till miljö- och klimataspekter enligt plan- och bygglagen 2 kap 3§. I begreppet klimataspekter ingår klimatanpassning, vilket innebär åtgärder för att anpassa samhället till de klimatförändringar som redan märks av idag och de som inte kan förhindras i framtiden.

4.3.1 BEDÖMNINGSGRUNDER

Länsstyrelserna i Mellansverige har tagit fram en rapport som avser rekommendationer i fysisk planering vad gäller översvämningrisker

(Länstyrelserna, 2006). Rapporten syftar till att utveckla en gemensam syn på planering av bebyggelse med hänsyn till översvämningrisker i syfte att så långt som möjligt begränsa konsekvenserna av höga flöden. Bland annat genom att föreslå att i områden som hotas av ett 100-årsflöde bör det inte tillkomma någon ny bebyggelse alls.

4.3.2 FÖRUTSÄTTNINGAR

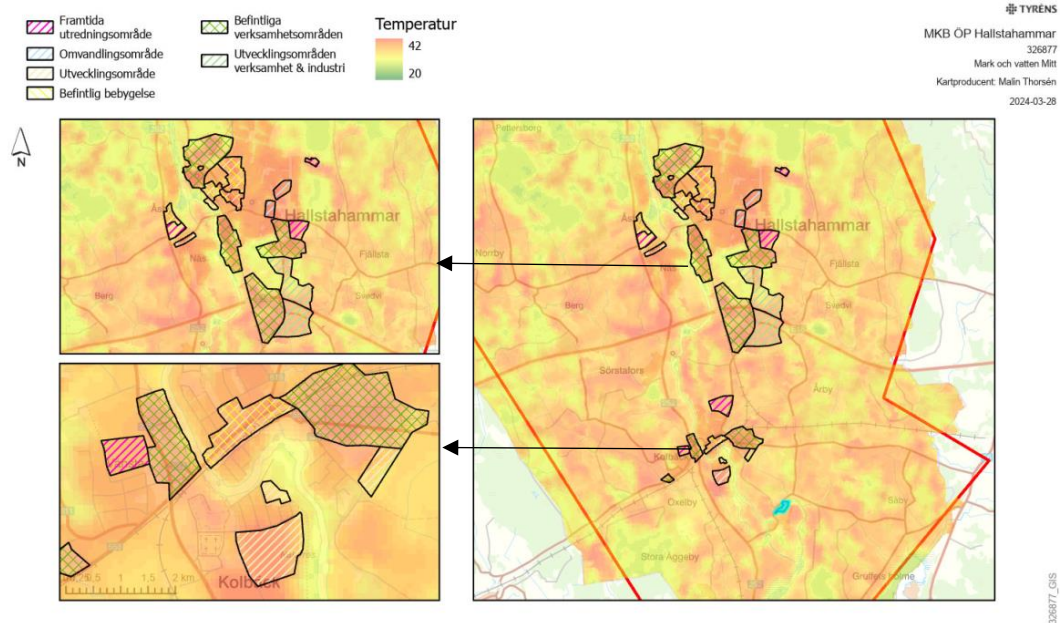
Hallstahammars kommun har, liksom andra kommuner drabbats av skyfallsproblematik och översvämningar de senaste åren. Även värmeböljor är mer förekommande och ställer krav på att kommunerna har tydliga handlingsplaner för ett förändrat klimat.

Vad gäller höga flöden är Mälarens vattenstånd utsatt vid ett högt inflöde från vattendrag, skyfall och en stigande havsnivå. Bebyggelse i Strömsholm beläget nära vikarna kan komma att påverkas vid en höjning av vattenståndet i Mälaren. Även åkerarealer i området kan drabbas av översvämningar. (Sweco, 2023)

Hallstahammars kommun präglas starkt av Kolbäcksån som rinner in i kommunen från den norra grannkommunen Surahammar och ut i Mälaren i kommunens sydligaste del Strömsholm. Översvämning av Kolbäcksån kan påverka bebyggelse i närområdet negativt (Sweco, 2023).

Vid ett 200-årsflöde noteras motsvarande översvämningpåverkan som vid ett 100-årsflöde, med skillnaden att fler byggnader främst vid Hammaräng, i norra delen av kommunen påverkas. Vid ett BHF-flöde noteras motsvarande översvämningpåverkan som vid ett 100/200-årsflöde, med större utbredning av översvämning främst vid Hammaräng och längs med åns sträckning mot Hallstahammar tätort (Sweco, 2023).

Vid ett 100-årsflöde kommer delar av Kolbäcksån att svämma över, vilket kan komma att påverka vissa byggnader både i Hallstahammars och Kolbäcks tätorter. Kolbäcken, vilken rinner mellan Kyrkbyn och Kolbäcks kyrka svämmas över och kan påverka utpekat utvecklingsområde för bostäder, se Figur 7.



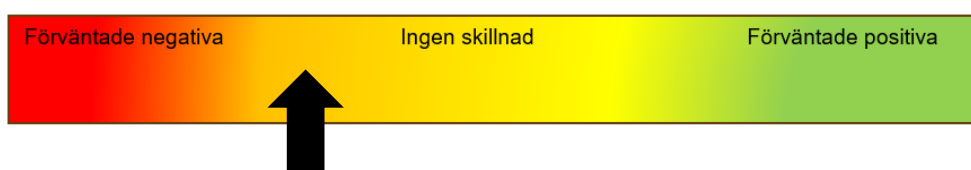
Figur 8. Värme Kartering över Hallstahammars kommun (MSB, 2024).

4.3.3 PÅVERKAN, EFFEKTER OCH KONSEKVENSER VID ETT NOLLALTERNATIV

I befintlig översiktsplan beaktas risker för ras och skred och riskområden längs Kolbäcksåån pekats ut baserat på stabiliseringskartläggning. Detsamma gäller risker för översvämningar och nollalternativet tar tydligt ställning till att inga byggnader får tillkomma inom områden som riskerar att drabbas av 100-årsflöde – vilket förhåller sig till Länsstyrelsens rapport från 2006. Nu gällande översiktsplan beaktar ej värmeproblematik inom kommunen vilket i dagsläget och utifrån ett framtidsperspektiv skulle innebära utmaningar för kommunens klimatanpassning. Det saknas också strategier kring klimatanpassning och dagvattenhantering.

Baserat på att värmeproblematik förväntas förekomma mer i framtiden (SMHI, 2023a) bedöms nollalternativet medföra vissa negativa konsekvenser rörande klimatanpassning på lång sikt. Andra effekter av klimatförändringar som skyfall och översvämningar tas det hänsyn till i nollalternativet.

Sammantaget bedöms nollalternativet inte medföra någon större skillnad mot nuläget, dock med risk för negativa konsekvenser avseende främst värmeproblematik.



4.3.4 PÅVERKAN, EFFEKTER OCH KONSEKVENSER AV PLANFÖRSLAGET

Planförslaget berör det faktum att klimatförändringar medför en ökad nederbörd och högre flöden i både Mälaren och Kolbäcksån, vilken kan påverka bebyggelse, infrastruktur och allmänheten i närheten av dessa i form av översvämningar och ökad risk för ras och skred. Sweco har på beställning av kommunen tagit fram en generell riskutredning för hela kommunen och befintliga områden, vilken kan användas som grund vid detaljplanering av nya områden. En av kommunens riktlinjer är att utreda områden utsatta för risker, vilket uppfylls med Swecos rapport (Sweco, 2023).

I dagsläget finns det ingen dagvattenpolicy eller motsvarande som hanterar skyfall och översvämningar, men det arbetet är under utveckling och ett styrdokument för dagvatten listas som en prioriterad insats. Planförslaget föreslår en utveckling av ekosystemtjänster för fördröjning och rening av dagvatten vilket bedöms positivt då det lyfter frågan till kommande planer. Lågpunkter ska utformas för hantering av skyfall, men detta är inte utpekade rent geografiskt. Medel har i dagsläget beviljats för att utreda skyfallshanteringen.

Inga nya områden pekas ut där det finns risk för översvämningar, sett till 100-års och BHF-flöden. Dock förekommer det befintliga bebyggelse i nära anslutning till Kolbäcksån som delvis kan påverkas av översvämning. I Hallstahammar är det flera områden som kan påverkas negativt vid en översvämning av Kolbäcksån. I Kolbäck kan kombinationen av översvämningar och den erosionskänsliga jorden utgöra en risk för ras och skred. Detta kan i sin tur leda till kumulativa effekter som negativ påverkan på kulturmiljö samt spridning av föroreningar. Riskutredningen (Sweco, 2023) pekar även ut delar av transportinfrastrukturen som är i ett riskabelt läge vid höga flöden, översvämning, ras och skred. Detta är något planförslaget behöver ta ställning till.

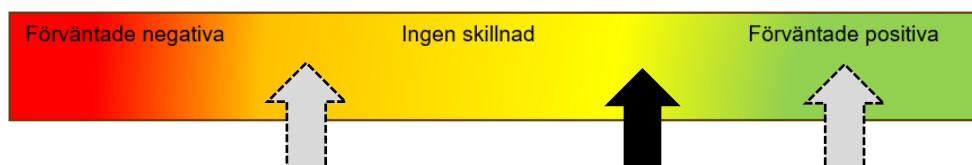
Vad gäller värmeproblematik tar Hallstahammars kommun ställning till detta genom att föreslå ökad genomsläpplig yta i tätorterna, ökad vegetation och nyttjande av ekosystemtjänster i större utsträckning. Ett av förslagen är en hantering och magasinerings av skyfallsvatten för att kunna använda vattnet under torrare perioder. Ökad vegetation kan också leda till fler positiva effekter än bara temperatursänkning. Vegetation i flera skikt kan hantera en del av dagvattnet vid stor nederbördsmängd, bidra till biologisk mångfald såsom bättre förutsättningar samt bidra till ökad tillgång till grönska för människor, vilket är ett av kommunens övergripande mål för naturmiljön.

I planförslagets genomförandebeskrivning pekas strategiskt arbete med klimatförändringar ut som en prioriterad fråga. Fördjupade kunskapsunderlag ska tas fram och arbetet ska kontinuerligt uppdateras för att skapa en robust kommun mot klimatförändringar. Det är positivt att detta lyfts i genomförandebeskrivningen och är en prioriterad fråga.

Samlad bedömning

Överlag ger planförslaget en god bild över var problematiken finns när det kommer till kommunens klimatanpassning och hänsyn tas bland annat genom redovisad vägledning för klimatanpassning. Det är också positivt att genomförandebeskrivningen lyfter klimatförändringar och anpassning som en prioriterad fråga. Dock presenteras inte några åtgärder i förhållande till de stora klimatförändringarna som kan förväntas på lång sikt och genomförs inte prioriterade åtgärder förväntas istället något negativa konsekvenser.

Sammantaget bedöms dock planförslaget ge något förväntade positiva konsekvenser. Konsekvenserna kan bedömas mer positiva om rekommendationer och åtgärdsförslag arbetas in i planförslaget.



4.3.5 FÖRSLAG TILL YTTERLIGARE HÄNSYN OCH ÅTGÄRDER

- Peka ut områden aktuella för lågpunkter i markanvändningskartan.
- Planförslaget bör lägga fram en plan för att klimatanpassa transportinfrastruktur.

4.4 HÄLSA- OCH SÄKERHETSFRÅGOR

Enligt Plan- och bygglagen (SFS 2010:900) ska bebyggelse och byggnadsverk lokaliseras till mark som är lämpad för ändamålet bland annat med hänsyn till människors hälsa och säkerhet. I den fysiska planeringen skapas också nya möjligheter att erbjuda kommunens invånare hälsosamma och säkra miljöer utifrån befintliga förutsättningar.

Farligt gods är ett samlingsbegrepp för ämnen och föremål som har sådana egenskaper att de kan orsaka skador på människor, miljö eller egendom, om de inte hanteras rätt under en transport. Det rekommenderade vägnätet för transport av farligt gods är uppdelat i ett primärt vägnät som används för genomfartstrafik, och ett sekundärt vägnät vilket är avsett för lokala

transporter, framförallt leverantör eller mottagare av farlig verksamhet. I Figur 10 redovisas generella riskhanteringsavstånd för väg och järnväg och olika typer av markanvändning.

Buller påverkar människor på olika sätt och har stor betydelse för hälsan och möjlighet till en god livskvalitet. En god boendemiljö förutsätter bland annat att störande buller inte förekommer.

Förorenade områden kan vara av skiftande karaktär och härröra från bland annat båtvarv, båtuppläggningsplatser, handelsträdgårdar avfallsdeponier, plantskolor och skjutfält.

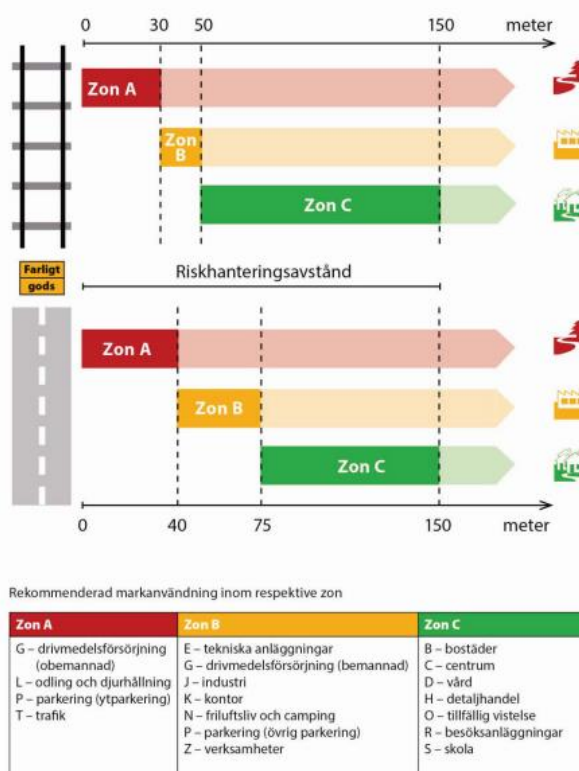
Förorenad mark kan även finnas på platser där det inte har bedrivits någon verksamhet. Det kan exempelvis handla om områden som i perioder använts som upplag eller som består av fyllnadsmassor. Dessa områden kan vara svåra att känna till och fyllnadsmassorna kan komma från källor utan koppling till ursprungsplatsen.

Verksamheter som hanterar eller lagrar stora mängder av vissa kemikalier kan omfattas av Sevesolagen. Sevesodirektivet infördes i svensk lagstiftning och utmynnade i lagen om åtgärder för att förebygga och begränsa följderna av allvarliga kemikalieolyckor (SFS 1999:381) med tillhörande förordning och föreskrifter. Dessa verksamheter omfattas dessutom av MB, lagen om skydd mot olyckor samt plan- och bygglagen. Sevesolagstiftningen riktar sig främst till verksamheter som hanterar stora mängder av vissa farliga ämnen.

4.4.1 BEDÖMNINGSGRUNDER

Transport farligt gods

Det finns inga nationellt fastställda riktlinjer för hur samhällsplanering ska anpassas till farligt gods. I denna MKB används rapporten *Riktlinjer för*



Figur 9. Rekommenderade skyddsavstånd mellan transportleder för farligt gods och olika typer av markanvändning (Länsstyrelsen Stockholm, 2016).

planläggning intill vägar och järnvägar där det transporteras farligt gods av Länsstyrelsen Stockholm (Länsstyrelsen Stockholm, 2016) som bedömningsgrund. Denna rapport hänvisar och rekommenderar olika säkerhetsavstånd till transportleder för farligt gods, vilket kan vara behjälpligt i detaljplaneprocessen. Se Figur 9 för rekommenderade skyddsavstånd.

Buller

Vad gäller buller är förordning (2015:216) om trafikbuller vid bostadsbyggnader samt Boverkets allmänna råd (2008:01) *Buller i planeringen* tillämpbara utgångspunkter för bedömning av bulleraspekter. Även WHO:s riktlinjer för omgivningsbuller kan appliceras som bedömningsgrund. WHO:s riktlinjer är hårdare än de nationella riktlinjerna i Sverige, i synnerhet vad gäller nybyggnation av bostäder.

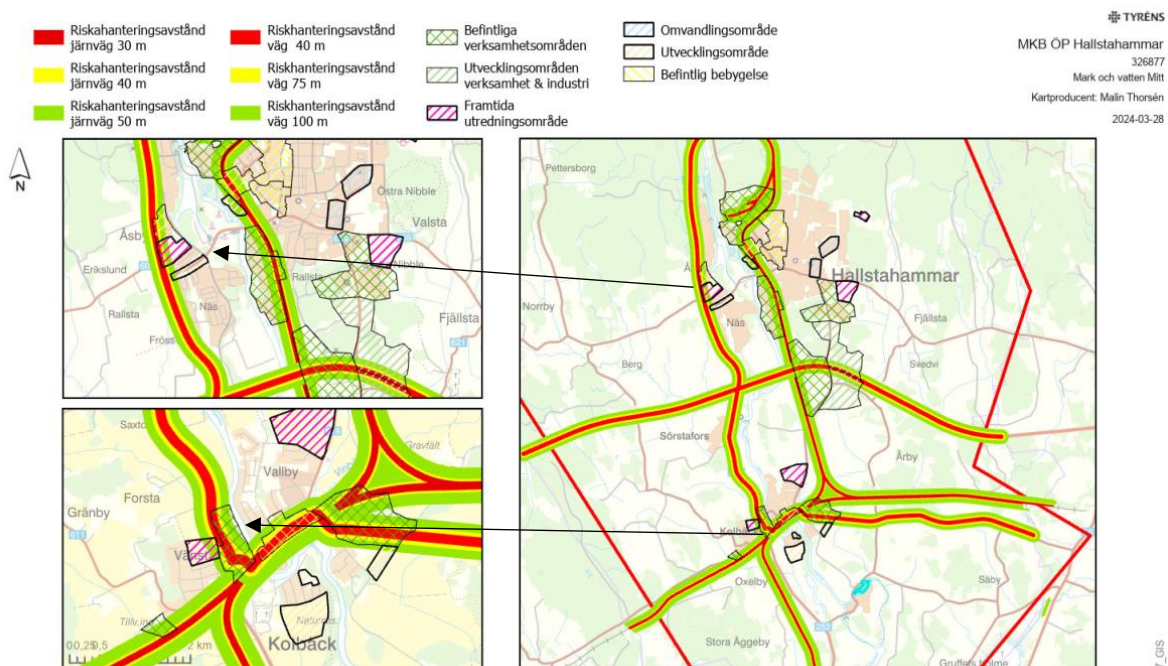
Förorenade områden

Rapporten *Förorenade områden och fysisk planering*, utgiven av Naturvårdsverket och Boverket (Rapport 5608, 2006) är tillämpbar som bedömningsgrund för aspekten. Rapporten beskriver hur en översiktsplan bör förhålla sig till förorenade områden som planeras att bebyggas i framtiden.

4.4.2 FÖRUTSÄTTNINGAR

Transport av farligt gods

Till farligt gods hör ämnen och produkter som har egenskaper som kan skada människor, miljö och egendom vid en olycka eller felaktig hantering när de transporteras eller lagras. Väg 56 och E18 är rekommenderade transportleder för farligt gods i Hallstahammars kommun. Generellt får farligt gods förekomma på all järnväg. Väg 252 är sekundär väg för farligt gods (Trafikverket, u.d.). Enligt rekommenderade skyddsavstånd mellan transportleder för farligt gods och olika typer av markanvändning ger ett skyddsavstånd på 150 meter ett tillräckligt skydd för i princip alla verksamhetstyper utan behov av en närmare riskutredning. Beroende på vilken typ av anläggning/verksamhet som planeras kan kortare skyddsavstånd användas. Utifrån hur känslig verksamhetstyp som planeras finns tre olika zoner med accepterade skyddsavstånd. Vid byggnation närmare riskkällan än angivet skyddsavstånd krävs att en riskutredning görs. Se Figur 10 för riskhanteringsavstånd till väg och järnväg.



Figur 10. Riskhanteringsavstånd väg och järnväg till planerad och befintlig bebyggelse.

Buller

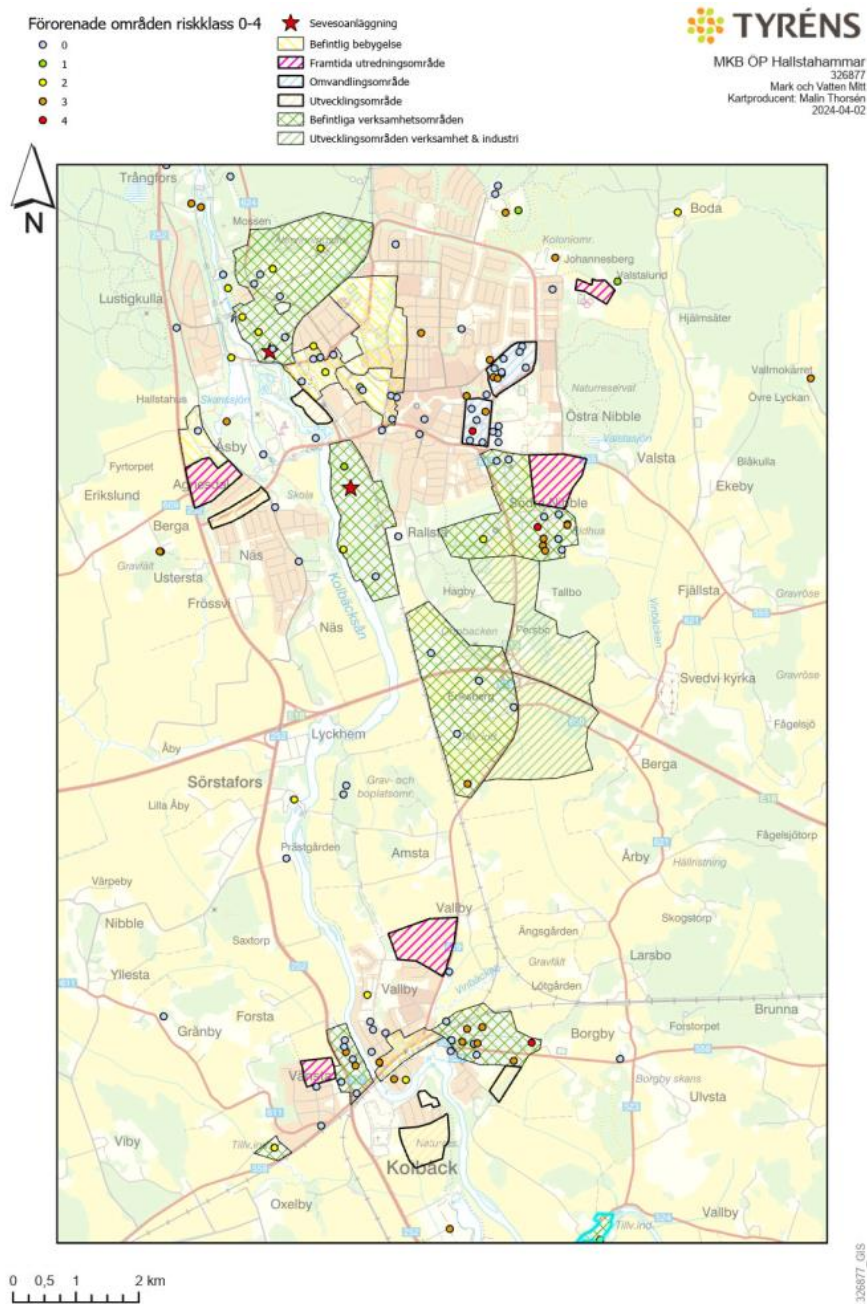
Buller definieras som oönskat ljud och kan orsaka trötthet, stress, sömnstörningar och högt blodtryck. I den fysiska planeringen är det av stor vikt att bevaka att bullernivåer blir godtagbara vid nybyggnationer och anläggning av trafikstråk med mera. Det är främst vägarna 252 och E18 som idag genererar trafikbuller, övriga vägar samt järnvägen inom kommunen kan också vara källa till buller. Industri- och annat verksamhetsbuller förekommer också. För kommuner med mer än 100 000 invånare finns en skyldighet att kartlägga buller och upprätta åtgärdsprogram, men även i mindre kommuner ska strävan vara att begränsa buller.

Luftkvalitet

Den senaste mätningen av luftkvalitet i Hallstahammar kommun genomfördes under 2016 och visade att gränsvärdena underskreds med god marginal (Hallstahammar kommun, 2021). Då tätorterna i kommunen är små och relativt glest bebyggda ligger sannolikt luftkvaliteten fortsatt inom normen. Enstaka platser kan ha förhöjda halter, till exempel om de är hårt trafikerade.

Förorenade områden

I Hallstahammars kommun finns det områden som potentiellt är förorenade av pågående eller tidigare verksamheter, se Figur 11. Föroreningarna är av skiftande karaktär och kommer från olika typer av verksamheter, bland annat träimpregnering, skrothantering, stålindustri, verksamheter som brukar kemiska processer samt deponier för olika ändamål.



Figur 11. Potentiellt förorenade områden inom Hallstahammars kommun samt Sevesoanläggningar.

Det finns totalt tre verksamheter som bedömts som en mycket stor risk för föroreningar. 20 verksamheter med stor risk, runt 30 verksamheter med måttlig risk samt fyra med liten risk. Runt ett 30-tal verksamheter har ännu ingen riskklassning. Fyra områden har preciserats som mindre känslig markanvändning (MKM) och tre områden som känslig markanvändning (KM).

Utöver riskklassningarna finns även två anläggningar inom kommunen som omfattas av Sevesodirektivet, vilket innebär att anläggningarna hanterar olika kemikalier som kan vara skadliga för människor och miljö. Sevesodirektivet tillämpar en specifik tillsyn och dessa typer av verksamheter är hårt reglerade.

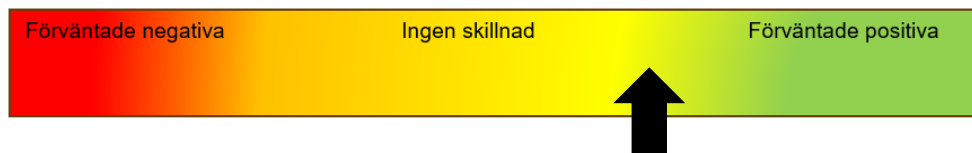
Kanthal AB är beläget öster om Kolbäcksån vid Rallstaverken och bedriver ståltillverkning där bland annat gasol, vätgas, syrgas och salpetersyra används i produktionen.

Ovako Hallstahammar AB ligger cirka 1 kilometer norr om Kanthal och är också beläget nära Kolbäcksån. Ovako tillverkar hårdförkromade produkter. I produktionen används kromsyra som klassas som en mycket giftig kemikalie.

4.4.3 PÅVERKAN, EFFEKTER OCH KONSEKVENSER VID NOLLALTERNATIVET

Den befintliga översiktsplanen tar hänsyn till riskfrågor när det kommer till buller, transportleder av farligt gods och förorenade områden. Planen Nollalternativet beaktar även riskfrågor med mark – och vattenföroreningar. Förslaget om att skapa vattenskyddsområden runt E18 bedöms positivt om det genomförs för grundvattnets skull.

Sammantaget bedöms nollalternativet ge upphov till något förväntade positiva konsekvenser i jämförelse med nuläget.



4.4.4 PÅVERKAN, EFFEKTER OCH KONSEKVENSER AV PLANFÖRSLAGET

I planförslaget framgår att hänsyn bör tas vid riskfrågor inom transport av farligt gods, buller och förorenade områden samt poängterar att utredningar i respektive område behöver genomföras innan exploatering. Det finns tydliga riktlinjer i planförslaget för att värna om människors säkerhet och hälsa.

Planförslaget pekar ut flera områden i närhet till vägar, men håller sig till stor del inom de godkända säkerhetsavstånden för transportled av farligt

gods. Det utpekade området för bostadsbebyggelse Hans von Kantzows väg ligger dock delvis inom riskzon för järnväg, men planförslaget pekar ut det som en viktig hänsyn i utveckling av området och bör utredas vidare. Ur bullerhänsyn är det också av stor vikt att förhålla sig till gällande riktvärden för att inte riskera negativa effekter på människors hälsa.

En ökad befolkning kan medföra ökad trafik och därmed en viss påverkan på luftkvaliteten inom tätorterna. Dock menar planförslaget att luftkvaliteten kan prioriteras genom att medvetet utforma den byggda miljön för att främja genomsläppning av luft och vegetation som kan filtrera bort viss del av föroreningar. Planförslaget ger förutsättningar för hållbart resande och planerar för fler cykel- och gångstråk vilket på sikt kan minska utsläpp från trafik.

Planförslaget tar ställning till att de tilltänkta områdena Östra Herrevad och Kyrkbyn är i nära anslutning till potentiellt förorenad mark och skriver i riktlinjerna att detta måste beaktas innan planläggning. Sanering av förorenade områden är väsentligt för att inte riskera människors hälsa negativt och där även positivt utifrån hänsyn till djur och växter berörda av dessa markmiljöer och grundvatten.

Två områden pekas ut för verksamheter och industri som ligger i nära anslutning i befintliga verksamhetsområden. Dessa områden ligger nära E18, vilken trafiken på denna medför buller och risker kopplade till farligt godstransporter. Denna typ av markanvändning är dock inte lika känsliga för bullerpåverkan eller behov av lika långa riskavstånd, jämfört med exempelvis bostäder. Översiktsplanen beaktar bebyggelsefria områden nära E18, vilket till stor del hanterar risker kopplade till farligt godstransporter.

Nibbleplan och Trädgårdsgatan i den östra delen av Hallstahammars tätort pekas ut som omvandlingsområden, alltså områden som planeras att omvandlas från verksamhetsområden till nya stadsdelar med bostadsbebyggelse och inslag av service. Dessa områden är potentiellt förorenade som ett resultat av verksamheterna inom området. Av planförslaget framgår det att miljötekniska utredning behöver genomföras dessa områden i samband med planläggning.

Samlad bedömning

I planförslaget framgår att hänsyn bör tas vid riskfrågor inom transport av farligt gods, buller och förorenade områden samt poängterar att utredningar i respektive område behöver genomföras innan exploatering. Det finns

tydliga riktlinjer i planförslaget för att värna om människors säkerhet och hälsa.

Sammantaget bedöms konsekvenserna av planförslaget i stort vara likt nollalternativet. Konsekvenserna kan bedömas mer positiva om rekommendationer och åtgärdsförslag arbetas in i planförslaget.



4.4.5 FÖRSLAG TILL YTTERLIGARE HÄNSYN OCH ÅTGÄRDER

- En kommunal bullerkartläggning rekommenderas för att underlätta planer inom bullerpåverkade områden.
- En ny mätning/simulering av luftkvalitet rekommenderas för att säkerställa att miljö kvalitetsnormerna för luft ej överskrids i dagsläget.
- Utred om det går att minska området Hans Von Kantsows väg för att undvika överskridande av säkerhetsavståndet till järnvägen.

4.5 KULTURMILJÖ OCH LANDSKAPSBILD

Det finns olika sätt att definiera begreppet kulturmiljö.

Riksantikvarieämbetet definierar begreppet i skriften Vision för kulturmiljöarbetet 2030 (RAÄ, 2016):

Kulturmiljö avser de avtryck som de mänskliga aktiviteterna genom tiderna avsatt i den fysiska miljön. Kulturmiljö är hela den av människor påverkade miljön som i varierande grad präglats av olika mänskliga verksamheter och aktiviteter. En kulturmiljö utgör en kontext som kan innehålla föremål, ortnamn eller traditioner som är knutna till platsen.

4.5.1 BEDÖMNINGSGRUNDER

Kulturmiljölagen (SFS 1988:950)

I kulturmiljölagens portalparagraf står att ansvaret för kulturmiljön delas av alla, såväl enskilda som myndigheter ska visa hänsyn och aktsamhet mot kulturmiljön. Den som planerar eller utför ett arbete ska se till att skador på kulturmiljön undviks eller begränsas.

I lagen listas även de olika skyddsformerna för kulturmiljön.

Miljöbalken, riksintressen för kulturmiljövården

Områden som pekats ut som riksintresse för kulturmiljövården enligt 3 kap. 6 § MB ska skyddas mot alla ingrepp som påtagligt kan skada dess värden. Riksantikvarieämbetet som beslutar om ett område är av riksintresse för kulturmiljövården. Därefter är det kommunernas uppgift att ta hänsyn till de utpekade riksintressena i översiktsplaneringen.

Nationella kulturmiljömål

Sedan 2014 gäller fyra nationella kulturmiljömål (Regeringskansliet, u.d.). Regeringen och riksdagen har uttalat att de även ska vara vägledande för kulturmiljöarbetet på regional och kommunal nivå. Målen är:

1. Ett hållbart samhälle med en mångfald av kulturmiljöer som bevaras, används och utvecklas.
2. Människors delaktighet i kulturmiljöarbetet och möjlighet att förstå och ta ansvar för kulturmiljön.
3. Ett inkluderande samhälle med kulturmiljön som gemensam källa till kunskap, bildning och upplevelser.
4. En helhetssyn på förvaltningen av landskapet som innebär att kulturmiljön tas till vara i samhällsutvecklingen.

Regional kulturarvsstrategi 2021-2026

Den regionala kulturarvsstrategin är framtagen i bred samverkan mellan kulturarvsaktörer i Västmanland. (Länsstyrelsen i Västmanlands län, Region Västmanland, 2021)

Den övergripande målsättningen med strategin är att i samverkan regionalt dokumenterar, värnar, bevarar och utvecklar vi länets kulturarv. Strategin har fyra målområden:

Mål 1: Kulturarvet används som en resurs för hållbar utveckling i länet

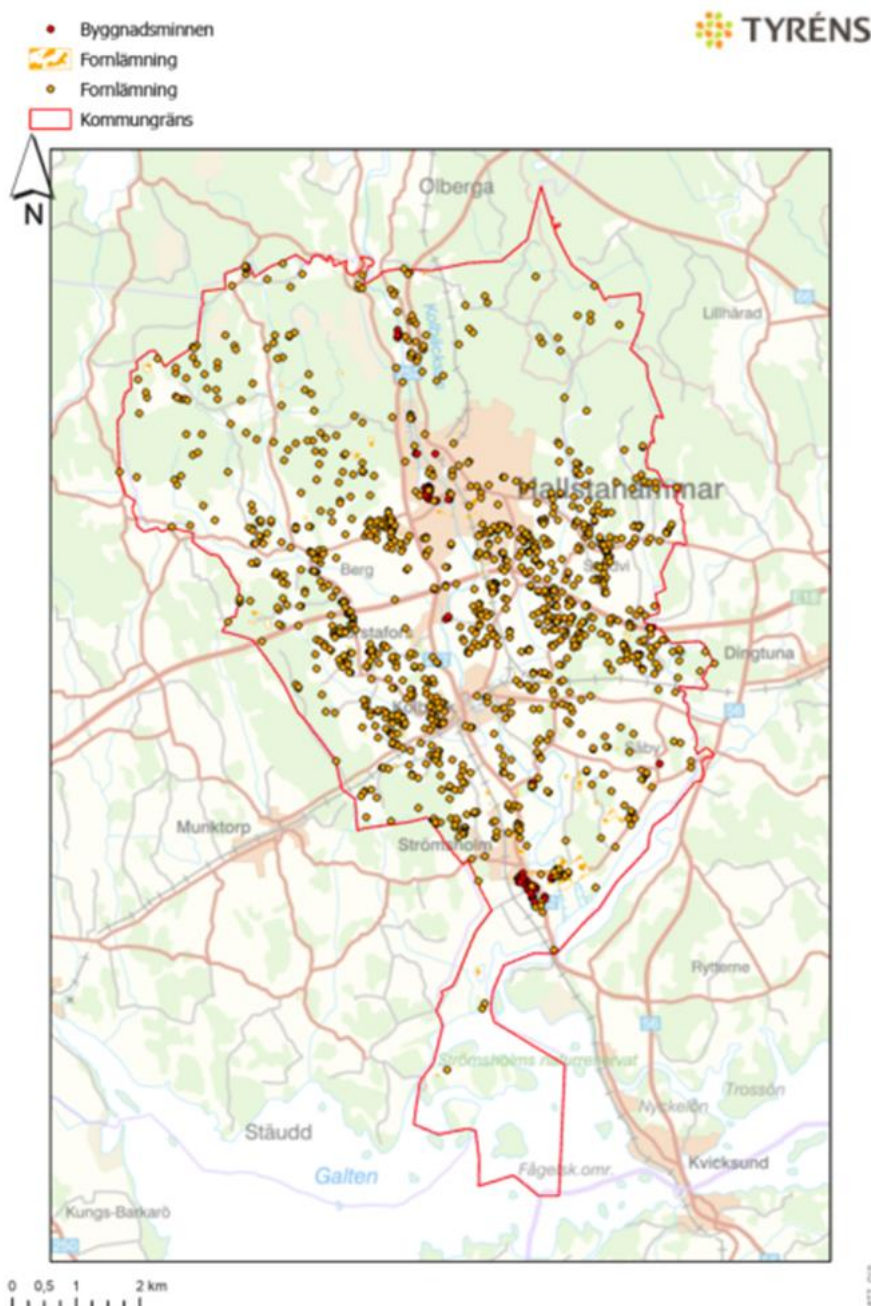
Mål 2: Kulturarvet i länet är tillgängligt och skapar delaktighet

Mål 3: Länet kulturarvsarbete präglas av starkt samverkan och kompetens

4.5.2 FÖRUTSÄTTNINGAR

Hallstahammar har en rik kulturhistoria som sträcker sig från järnålder till det moderna samhällets framväxt och nutidshistoria.

Kommunens södra delar är rik på fornlämningar såsom lämningar efter fornborgar, gravar, hålvägar och offerkällor. Totalt finns det drygt 1 000 registrerade fornlämningar i Hallstahammars kommun, se Figur 12.



Figur 12. Fornlämningar och byggnadsminnen i Hallstahammars kommun.

Kommunen har fyra medeltida sockenkyrkor, Säby, Svedvi, Kolbäck och Berg och en sentida kyrka inne i Hallstahammar, S:t Lars kyrka uppförd 1955. Samtliga av kyrkorna är skyddade som kyrkliga kulturminnen enligt 4 kapitlet kulturmiljölagen (SFS 1988:950).

I kommunen finns ett statligt och två enskilda byggnadsminnen. Strömsholms slott är ett statligt byggnadsminne och Bultenlokalen och Strömsholms kanal med tillhörande kanalläggningen och särskilda byggnader och anordningar är två enskilda byggnadsminnen. Kulturhistoriskt värdefulla byggnader, miljöer och anläggningar kan skyddas som byggnadsminnen, skyddet regleras i 3 kap. kulturmiljölagen.

Kanalmiljön är även utpekad som riksintresse för kulturmiljövården enligt 3 kap. 6 § MB. Det är kommunens enda riksintresse för kulturmiljövården.

Utöver dessa byggnader och miljöer finns det flertalet byggnader och miljöer upptagna i Riksantikvarieämbetets bebyggelseregister eller utpekade av länsstyrelsen som kulturhistoriskt intressanta, se Figur 13 ovan. Dessa ingår i kulturarv Västmanlands inventering, kulturminnesvårdsprogram och i bevarandeprogram för odlingslandskapet.

Det finns flera kulturmiljöer längs Kolbäckån/Strömsholms kanal, främst kopplat till kanalmiljön, men även fornlämningar, som riskerar att drabbas av ras, skred och översvämning till följd av ett förändrat klimat.

4.5.3 PÅVERKAN, EFFEKTER OCH KONSEKVENSER VID ETT NOLLALTERNATIV

Den nu gällande översiktsplanen listar ett antal mål för kulturmiljön, bland annat att värdefulla kulturmiljöer vårdas, bevaras och görs tillgängliga och det ska finnas ett levande och varierat kulturlandskap i kommunen.

Två av målen rör intresset från kommuninvånarna i kulturmiljöfrågor. Detta är svårt och inte heller något som översiktsplanen kan styra över då den främst rör den fysiska planeringen.

Planen hänvisar också till det gamla kulturminnesprogrammet från 1987, som nu inte längre är aktuellt och har för avsikt att uppdatera det. Det är i dagsdata ej uppdaterat. I planen redovisas också intressanta områden och byggnader utifrån ett kulturmiljöperspektiv, såsom byggnadsminnen, riksintresset, bevarandeprogram för odlingslandskapet med mera.

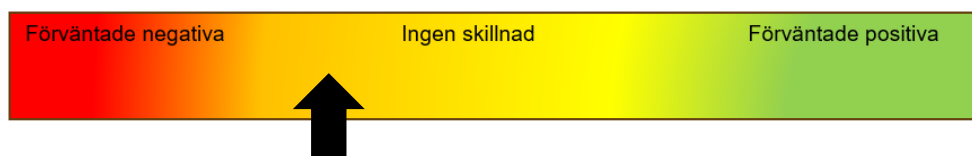
I gällande översiktsplan redovisas också en rad rekommendationer rörande kulturmiljö, både som rör det bebyggda, men också den öppna odlingsmarkens bevarande. Den nämner särskilt att avvägningar behöver göras mellan naturmiljö-, kulturmiljö- och friluftslivsintressen vid åtgärder som berör Kolbäckån – dock redovisas ingen prioriteringsordning.

Det befintliga planen beskriver inte heller påverkan på kulturmiljön utifrån klimatförändringarna.

Samlad bedömning

Frågor rörande kulturmiljövärden är en relativt framträdande fråga i gällande översiktsplan. Dock har fortfarande inte något uppdaterat kulturmiljöprogram beslutats, vilket kan tyda på att frågan de facto inte är prioriterad inom kommunen. Översiktsplanen tar inte heller upp risker kopplade till klimatförändringarnas påverkan på kultur- och landskapsvärden.

Sammantaget bedöms nollalternativet medföra något förväntade negativa konsekvenser avseende kulturhistoriska och landskapsvärden inom kommunen.



4.5.4 PÅVERKAN, EFFEKTER OCH KONSEKVENSER AV PLANFÖRSLAGET

I planförslaget redogörs för Hallstahammars kommuns rika bebyggda kulturmiljö och historia vilket återspeglas i de många riktlinjer och ställningstagandena som redovisas i planförslaget gällande bevarande av historiskt värdefulla miljöer och landskapet, där även landsbygdens värden ur denna aspekt lyfts.

De generella riktlinjerna och vägledningen tillsammans med en redovisning av förslag till bedömningsunderlag i samband med fysisk planering och lovgivning ger förutsättningar till stöd och vägledning i dessa typer av ärenden. Det bedöms dock inte kunna ersätta ett grundligt genomfört arbete med ett kommunalt kulturmiljöprogram, men kan till viss del tillfälligt kunna kompensera för detta. Förslaget om att antikvarisk medverkan i projekt bedöms vara positivt.

Likt nollalternativet finns det i dags dato fortfarande inte något framtaget och beslutat kulturmiljöprogram. Ett kulturmiljöprogram kan ha förutsättningar att skapa en helhetssyn över kulturmiljön i kommunen, som idag till stora delar saknas. I översiktsplanen redovisas behovet av ett styrdokument för kulturmiljö och arkitektur för hur kommunen ska arbeta med frågorna i såväl befintliga som nya miljöer, vilket bedöms ge förutsättningar för denna helhetssyn.

Planförslaget lyfter inte fram några särskilda platser (exkluderat riksintresset) likt nollalternativet, utan hänvisar till att en analys av den

byggda miljön ska göras utifrån ett antikvariskt perspektiv vid planering och byggande vilket kan tolkas som en mer neutral värdering av kulturmiljön.

I planförslaget framgår det att samtliga invånare i kommunen ska informeras om kulturvärden med tillhörande lagkrav. Det är av vikt att en sådan information följs upp hur den har nått fram och den eventuellt kan anpassas och att arbete sker löpande så att även nya invånare får tillgång till informationen.

Planförslagets inriktning på förtätning, som i sig indirekt bidra med att minska negativ påverkan på bland annat landskapsbild och kulturmiljöer, ger samtidigt upphov till en risk för negativ påverkan och effekter på både stadslandskapet och kulturmiljöer, särskild när komplettering ska ske på höjden då tätorterna i nuläget karaktäriseras av låg bebyggelse. Av planförslaget framgår det att kommunen är medvetna om denna risk och redogör i sina principer för komplettering av bebyggelse i tätorterna bland annat att detta kräver en varsam planering med stor hänsyn till befintliga samband.

Utpekade utvecklingsområden för industri och verksamheter längs E18 ligger inom både kulturminnesvårdsprogram och odlingslandskapets bevarande. I planeringshänsynen framgår det att fornlämningar inom områdena behöver undersökas och eventuell påverkan på bevarandeområden för odlingslandskapet och kulturmiljöprogrammet ska redogöras och motiveras för.

Även Kolbäcks centrum ligger inom utpekat område för kulturminnesvårdsprogram. I planförslaget framgår det att en fördjupad översiktsplan (FÖP) som utreder området förutsättningar och möjligheter mer i detalj behöver tas fram innan området bör planläggas.

I övrigt är det flera områden för nybyggnation som angränsar till riksintresse för kulturmiljövården, kulturminnesvårdsprogram eller områden utpekade i odlingslandskapets bevarande. Det framgår dock av planförslaget att hänsyn ska tas till dessa värden i samband med planering.

Ett utpekat område för bebyggelseutveckling, Hans von Kantzows väg, ligger inom utpekat riksintresse för kulturmiljövården. I planförslaget framgår det att hänsyn behöver tas till riksintresset i samband med detaljplaneläggning.

Utifrån klimatrelaterade risker såsom översvämning och skred är det främst områden längs Kolbäckån/ Strömsholms kanal och miljöerna kopplade till kanalen som ligger inom riskzonen. Någon särskilt hantering av denna aspekt nämns inte i planförslaget, men skulle kunna utgöra en del av det

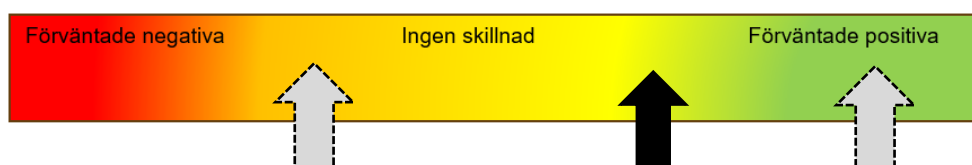
kommande kulturmiljöprogrammet; hur frågor rörande klimatförändringar påverkar det fysiska kulturarvet och hur det kan hanteras. Frågan är dock större än de direkta effekterna av exempelvis översvämning, ett förändrat klimat innebär också en högre luftfuktighet vilket i sin tur utgör en risk för fysiska kulturvärden, såsom mögel och röta i byggnader och frostsprängning av sten/puts och murar. (RAÄ, u.d.)

Något som inte heller lyfts i planförslaget är det biologiska kulturarvet, frågan tangeras dock med uttalad hänsyn till kulturlandskapet, grönska i stadsmiljö och hävd av betesmarker.

Samlad bedömning

Sammantaget bedöms planförslaget medföra möjlighet till något mer positiva konsekvenser avseende kulturmiljön vid jämförelse mot nollalternativet, främst på grund av att antikvarisk medverkan föreslås vid all planläggning. Konsekvenserna kan bedömas mer positiva om rekommendationer och åtgärdsförslag arbetas in i planförslaget.

Dock lyfter inte planförslaget klimatrelaterade risker för kulturmiljövärden, vilket på sikt riskerar att bli ett stort problem. Även risken för att ett nytt kulturmiljöprogram drar ut på tiden, likt för nollalternativet, riskerar att få negativa konsekvenser.



4.5.5 FÖRSLAG TILL YTTERLIGARE HÄNSYN OCH ÅTGÄRDER

- Uppföljning av informationsinsats till kommuninvånare bör genomföras regelbundet.
- I kulturmiljöprogrammet bör även miljöer och byggnader som formellt saknar skydd identifieras. Dessa kan i ett nästa steg fastläggas genom att detaljplan eller områdesbestämmelser upprättas och vid behov kan skydds- och varsamhetsbestämmelser samt rivningsförbud införas.
- Vid framtagande av kulturmiljöprogram bör denna även omfatta hantering av klimatrelaterade risker och det biologiska kulturarvet och gröna områden, såsom parker inne i samhällena.
- Kulturmiljöprogrammet bör inkludera och aktualisera beskrivningar framtagna i tidigare inventeringar och rapporter, såsom rapporten

”Avtryck”, kulturminnesvårdsprogram och odlingslandskapets bevarande.

- För att kulturmiljöprogrammet ska kunna väga upp de mer neutrala och övergripande vägledningen i planförslaget bör den fungera som ett styrdokument. Programmet bör alltså utöver en sammanställning av kulturhistorisk värdefulla byggnader, miljöer med mera, även redovisa vägledning och riktlinjer för hur kommunen beaktar kulturmiljölagen, varsamhetskraven i Plan- och bygglagen (2010:900), regionala och nationella mål kring kulturmiljön i plan- och bygglovsprocessen, både i nya och befintliga miljöer.

4.6 NATURMILJÖ

4.6.1 BEDÖMNINGSGRUNDER

Miljöbalken

Det finns flera olika skyddsformer för natur i Sverige, vilka regleras i 7 kap. MB. Ett område kan exempelvis klassificeras som, nationalpark, naturreservat, naturvårdsområde, kulturresevat, naturminne, djur- och växtskyddsområde, Natura 2000 (vilka även är riksintressen), biotopskyddsområde eller strandskyddsområde.

Naturvårdsplan för Västmanlands län 2020

Naturvårdsplanen syftar bland annat till att utgöra ett komplement till länets formellt skyddade områden (till exempel naturreservat, Natura 2000-områden, biotopskydd), samlat redovisa länets kända oskyddade naturvårds- och friluftslivsvärden och tillhandahålla underlag till kommuner i deras markanvändningsplanering.

Hallstahammars kommuns miljöpolicy

Miljöpolicyen anger ramarna och definierar det förhållningssätt Hallstahammars kommuns arbete för ett ekologiskt hållbart samhälle. Detta innebär bland annat:

- Vi värnar biologisk mångfald och främjar åtgärder som är viktiga för miljön och klimatet

4.6.2 FÖRUTSÄTTNINGAR

Hallstahammars kommun har ett rikt naturliv med skogsområden i norr och större slätter mot Mälaren i söder. Kolbäcksån är kommunens enda större vattendrag, som före utloppet i Mälaren utvidgas till Ladugårdssjön vilket är en eutrof/näringsrik sjö med rikt fågelliv.

Kommunens sydligaste delar har i flera avseenden mycket höga naturkvalitéer med rik fauna och flora samt betydande kulturhistoriska och rekreationsvärden. Utmärkande är ekhagar, åker- och betesmarker, ädellövskog och vatten. Miljöerna vid Strömsholms slott är också från naturvårdssynpunkt mycket värdefulla. Halvön Billingen är från biologisk synpunkt intressant bland annat genom det rätt omfattande strandängsbetet och mångformigheten i skogsbestånden.

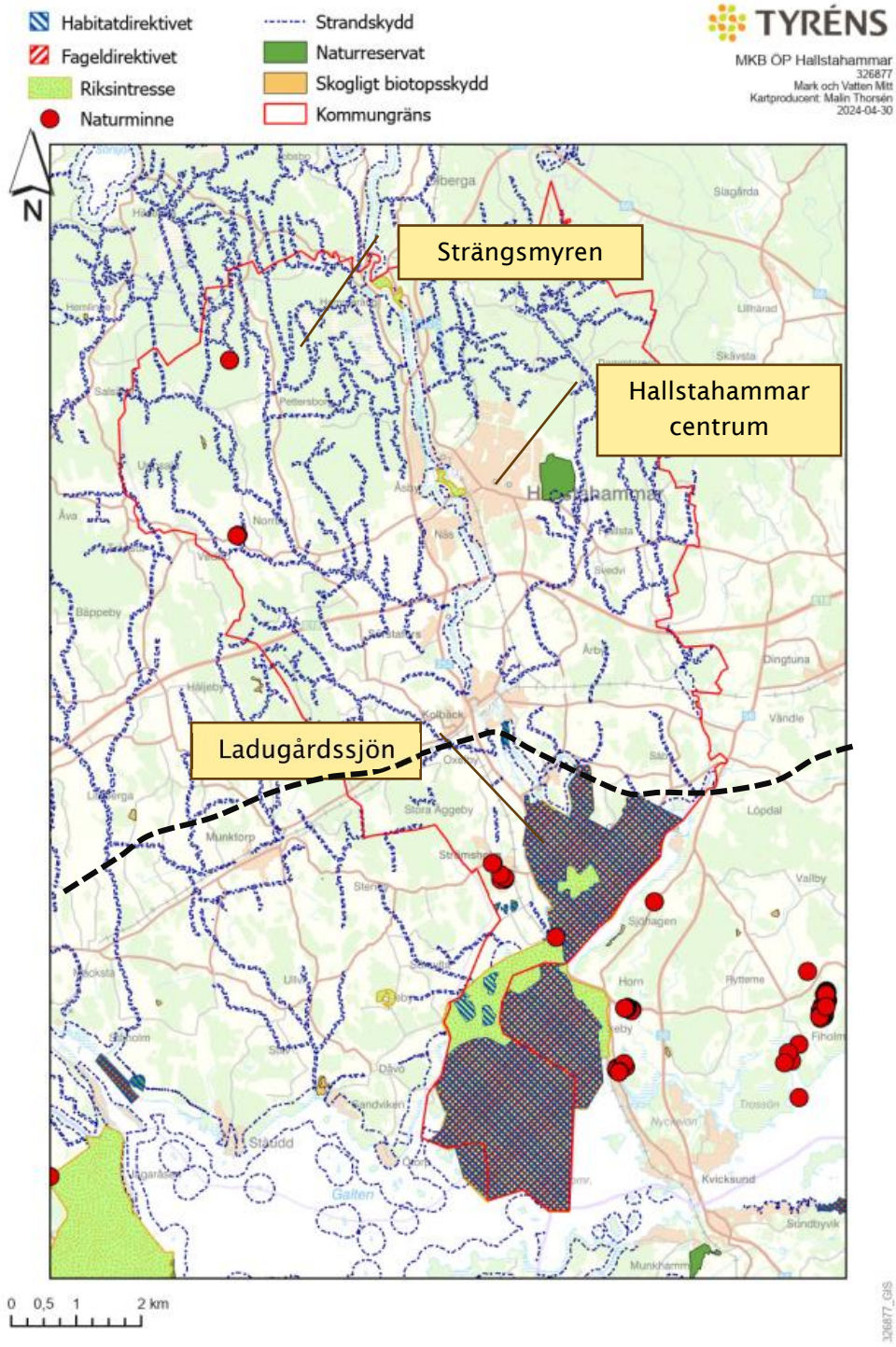
I norr dominerar barrskogsområdena vilka är viktiga strövområden och här finns några av länets sydligaste högmossar, varav den största, Bredmossen, har varit föremål för omfattande täktverksamhet. Den bäst bevarade högmossen i kommunen är Strängsmyren nordväst om Bredmossen. Vissa översvämningskärr vid Kolbäcksån på gränsen mot Surahammars kommun har visat sig hysa märklig flora

Inom Hallstahammars kommun finns flera utpekade riksintressen, naturreservat och Natura 2000-områden. Det finns även skyddade biotoper och arter som är viktiga för den biologiska mångfalden både regionalt och nationellt. (Länsstyrelsen i Västmanlands län, 2020)

E18 skär genom kommunen strax söder om Hallstahammars centrum och skapar en barriär i det öppna jordbrukslandskapet.

Större opåverkade områden finns främst i kommunens norra delar och på gränsen till Köpings kommun.

I Figur 13 nedan redovisas ovan beskrivna områden.



Figur 13. Kartan visar bland annat skyddad natur inom Hallstahammars kommun. E18 markerad som streckad linje i mitten av kartan. Notera att flera av naturreservaten är utpekade som Natura 2000.

4.6.3 PÅVERKAN, EFFEKTER OCH KONSEKVENSER VID ETT NOLLALTERNATIV

I gällande översiktsplan från 2011 har kommunen flera mål och rekommendationer med avsikt att skydda och gynna naturvärden inom kommunen, vilket bedöms som positivt. Dock saknas ett samlat arbete kring att driva frågorna. I gällande översiktsplan nämns att det dåvarande naturvårdsprogrammet ska uppdateras, vilket i detta nu tas fram som en grönstrukturplan.

I översiktsplanen redovisas inga ställningstaganden kring gröna samband eller motsvarande för att gynna arters spridning och biologisk mångfald. Flertalet LIS-områden är också utpekade, vilka kan riskera påverka naturvärden negativt.

Sammanfattad bedömning

Den sammanfattande bedömningen är att en utveckling enligt nollalternativet inte bedöms ge upphov till någon skillnad, dock med potential för något förväntade positiva konsekvenser om en grönstrukturplan tas fram.



4.6.4 PÅVERKAN, EFFEKTER OCH KONSEKVENSER AV PLANFÖRSLAGET

Planförslagets ambition är att bevara och utveckla kommunens grönstruktur, särskilt tätortsnära och mellan tätorterna. Gröna samband ska utvecklas och stärkas. Förtätning ska i första hand prioriteras före exploatering av jordbruksmark och grönområden. I planförslaget pekas grön-blå samband, stråk och noder ut som planeringsunderlag i plankartan. I dessa stråk bedöms det särskilt viktigt med insatser som förstärker de gröna sambanden och särskild hänsyn tas till grönytor som tillsammans formar gröna samband och det framgår av planförslaget byggnation inte får hindra möjligheterna att bevara och förstärka dessa stråk.

Områden värdefulla för bland annat natur och biologisk mångfald pekas ut i plankartan. Vid jämförelse mot nollalternativet så är planförslagets utpekade naturområden runt Hallstahammars tätort i stort överensstämmande med nollalternativets utpekade "närströvsområden/sociala skogar. I kommunens södra delar pekas emellertid stora områden ut för natur och friluftsliv i planförslaget. I nollalternativet är dessa områden redovisade som utpekade områden i

bevarandeprogram för odlingslandskapet⁴. Ställningstagandet i planförslaget ger ett förtydligande om vikten av att bevara och utveckla dessa områden utifrån bland annat natur- och kulturvärlden, vilket bedöms som positivt, både på kort och lång sikt.

Utöver ambitionen att stärka de gröna sambanden för att gynna den biologiska mångfalden syftar planförslaget även till att gynna de rekreativa värdena som grönområdena bidrar till, särskilt längs Kolbäckån ser kommunen stor potential att öka de rekreativa kvalitéerna. Detta bedöms som positivt då grönområden tillgängliggörs för fler och att grönområden därmed får en mer framträdande roll i den fysiska planeringen, vilket kan öka dessa områdens värde för befolkningen. Samtidigt finns dock risk för indirekta negativa effekter såsom ökat slitage och störningar, exempelvis ljusföroreningar och buller, med en ökad mängd besökare, särskilt i områden som tidigare inte har varit så frekvent besökta. Av översiktsplanen framgår det att kommunen är medvetna om risken för detta och förtydligar att det vid tillgängliggörande ska utformning anpassas med hänsyn till de ekologiska värdena och prioriteras högre än åtgärder som bedöms få negativ påverkan, så som hårdgörande och belysning av strandområden.

Planförslaget redovisar utpekade skyddade områden och riksintressen och kommunens ställningstagande. Inriktning bedöms inte innebära en konflikt med dessa intressen utan kommunen har inställningen att de är en tillgång för kommunen. Jämfört med nollalternativet redovisas inga LIS-områden i planförslaget, vilket bedöms positivt. Vid utvecklingsområden som berörs av strandskydd redovisas det som en viktig planeringshänsyn att hänsyn behöver tas till strandskyddet. Kommunen gör dock inga generella ställningstaganden eller vägledningar angående strandskyddet i stort inom kommunen.

I planförslaget redovisas en övergripande vägledning för hur naturmiljöfrågor såsom tätortsnära natur, ekologiskt känsliga områden och stora opåverkade områden ska hanteras i samhällsplaneringen, bland annat framgår det att dessa områden ska skyddas och undantas exploatering samt vikten av kommunöverskridanden samarbeten för att bibehålla så stora sammanhängande områden som möjligt och att grönska inventeras och värderas ur ett ekologiskt och socialt perspektiv i samband med exploatering. För tätortsnära natur nämns den så kallade 3-30-300 metoden ska användas vid utveckling av tätorterna, vilket ska säkra invånarnas tillgång till grönska, vilket bedöms vara positivt.

⁴ Länsstyrelsen upprättade år 1991 ett länsprogram för bevarande av odlingslandskapets natur- och kulturmiljövärden.

För mer konkreta åtgärder och vägledningar för ett mer strukturerat och samordnat arbete i frågor rörande den tätortsnära naturen hänvisar planförslaget till den kommande grönstrukturplanen. Kommunen redovisar inte något särskilt arbete med naturmiljöfrågor i ett naturvårdsprogram.

Däremot lyfter kommunen fråga om naturvårdsarbetet och ekosystemtjänster som en prioriterad insats, där de ser behov av att utveckla och stärka arbetet med naturvården inom kommunen. Vilket bedöms kunna vara ett första steg i ett naturvårdsprogram. Kommunen ser även behov av att prioritera framtagande av arbetssätt kopplat till ekosystemtjänster. Frågor rörande ekosystemtjänster är aktuella både i grönstrukturarbetet som naturvårdsarbetet, vilket visar på vikten av ett samlat grepp i frågan.

Jämfört mot nollalternativet redovisas planförslaget en prioritering vid intressekonflikter mellan exploatering och naturmiljöer där en skadelindringshierarki redovisas: undvika, minimera och kompensera. Vilket bedöms vara positivt.

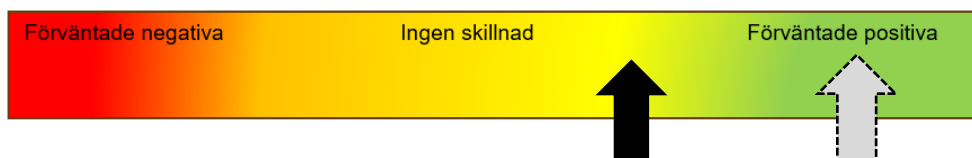
Att översiktsplanen pekar på de större inriktningar och att frågorna för tätortsnära natur fördjupas och hanteras i en grönstrukturplan, kan både ge positiva effekter såsom bättre förutsättningar för ett samlat och avvägt arbete med dessa typer av frågor, då kan översiktsplanen avgränsas och istället peka på den övergripande inriktningen i frågorna. Samtidigt ger det upphov till osäkerheter i bedömningen då det är osäkert på vilket sätt det strategiska underlaget faktiskt ger stöd till kommande planering.

För respektive utpekade utvecklings/ utredningsområde redovisas specifika hänsynstagande till de berörda områdena, exempelvis att hänsyn ska tas till biotopskyddade åkerholmar, strandskydd och objekt utpekade i regionala naturvårdsplanen, vilket bedöms vara positivt.

Samlad bedömning

Planförslaget bedöms främst medföra positiva konsekvenser avseende naturmiljövärden. Detta utifrån att kommunen ser bevarande och utveckling av tätortsnära grönområden och gröna och blå samband som viktiga frågor. Att arbetet med grönstrukturplanen sker parallellt med översiktsplanen ger förutsättningarna för ett strukturerat arbetssätt med naturfrågor. Konsekvenserna kan bedömas mer positiva om även rekommendationer och åtgärdsförslag arbetas in i planförslaget.

Sammantaget bedöms konsekvenserna vid ett genomförande av planförslaget som något förväntade positiva.

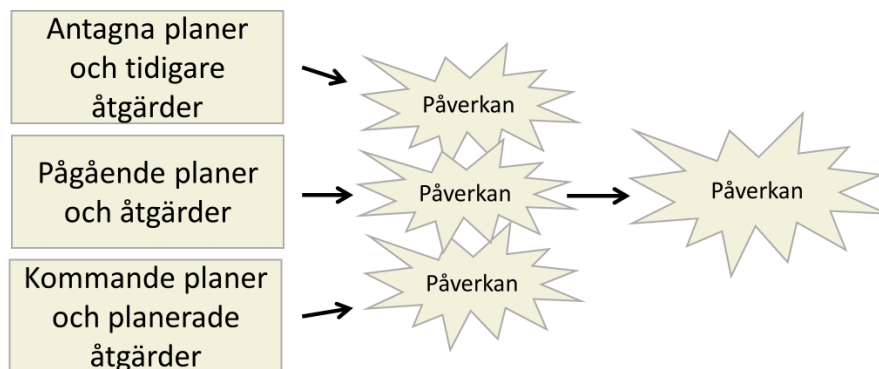


4.6.5 FÖRSLAG TILL YTTERLIGARE HÄNSYN OCH ÅTGÄRDER

- Planförslaget bör redovisa ställningstagande kring restaurering av naturområden.
- Kommunen bör utreda behovet av ett naturvårdsprogram där naturvårdsarbetet kan utvecklas och stärkas få en strategisk funktion och omfatta större geografiska områden är tätorterna.
- Kommunen bör utreda behovet av nya naturreservat för att säkerställa långsiktigt skydd av natur.
- Planförslaget bör redovisa ställningstagande kring skyddade arter och invasiva arter.
- Planförslaget bör förtydliga grönstrukturplanens mål och syfte samt vilka frågor som styrs i grönstrukturplanen kontra översiktsplanen.

4.7 KUMULATIVA EFFEKTER

Kumulativa effekter ska bedömas enligt 6 kapitlet MB. Kumulativa effekter kan beskrivas som effekter från flera källor som samverkar på olika sätt och bidrar till en gemensam effekt. Det kan handla om olika typer av effekter från en och samma åtgärd eller att effekter från olika åtgärder samverkar med varandra. De kumulativa effekterna kan ge upphov till en förstärkning av påverkan, eller i vissa fall kan effekterna motverka varandra och i ett tredje fall kan det bildas en synergieffekt där kombinationen av effekterna blir större än summan av de enskilda aktiviteterna, se Figur 14. En kumulativ effekt kan exempelvis uppstå när både buller och luftföroreningar påverkar hälsan, eller att en skyddsvärd naturmiljö påverkas både av utsläpp till vatten och av att markytan tas i anspråk. (Naturvårdsverket, u.d.)



Figur 14. Översiktlig visualisering över begreppet kumulativa effekter. Baserad på Europeiska kommissionen, 1999. Guidelines for the Assessment of Indirect and Cumulative Impacts as well as Impact Interactions. (Europeiska kommissionen, 1999)

Utifrån att en översiktsplan är så pass omfattande och översiktlig bedöms påverkan på större gemensamma resurser vara lämpliga aspekter att beskriva utifrån uppkomna kumulativa effekter. Därav fokuserar avsnittet på effekter och konsekvenser på jordbruksmark och vatten, bland annat utifrån markanspråk och ett förändrat klimat.

4.7.1 JORDBRUK

Ett ianspråktagande av jordbruksmark är inte bara en lokal angelägenhet, utan bedöms ha en nationell betydelse, vilket avspeglar sig i utpekandet som riksintresse i MB:s 4. kapitel.

I Hallstahammars kommun har andelen jordbruksmark minskat sedan mitten på förra seklet och sedan 1989 har 559 hektar jordbruksmark försvunnit. Motsvarande trend med minskade arealer jordbruksmark kan

både i riket i stort samt i länet, där arealen jordbruksmark i Västmanland har minskat med cirka 11 000 hektar sedan 80-talet⁵. (CSB, u.d.)

Vid ett ianspråktagande av jordbruksmark motverkas den svenska livsmedelsstrategin med syfte att öka Sveriges självförsörjningsgrad (Regeringskansliet, 2017). Fler människor på jorden betyder också en större efterfrågan på mat i Sverige men också globalt.

Klimatförändringarna är även det en viktig aspekt att beakta vid bedömning av de kumulativa effekterna vid ianspråktagande av jordbruksmark.

Ett varmare klimat globalt förändrar förutsättningarna för det globala jordbruket och kan leda till en ökad efterfrågan på svensk jordbruksmark. (Jordbruksverket, 2020)

Ett förändrat klimat får även effekter på jordbruket inom Sverige, med längre växtsäsong kan skördarna bli större, men samtidigt ökar risken för förekomst av växtsjukdomar och skadegörare, översvämningar och värmestress, vilket i sin tur riskerar att minska skördarna. (Jordbruksverket, 2022)

Utifrån översvämningsrisk längs Kolbäckån och vid lågpunkter på jordbruksmark finns det större områden av jordbruksmark kring Kolbäck och lagårdssjön som kan komma att översvämmas vid höga flöden och kraftiga regn, vilket därmed riskerar att påverka skördar negativt.

De kumulativa effekterna av ianspråktagandet av jordbruksmark bedöms vara förväntad negativa. Det fysiska ianspråktagandet tillsammans med ett förändrat klimat riskerar bidra till ytterligare negativa kumulativa effekter för jordbruket. Utifrån ett klimatanpassningsperspektiv har dock kommunen svårt att i sin översiktsplanering hantera vissa risker kopplade till ett förändrat klimat och påverkan på jordbruket. såsom torka och växtsjukdomar. Rörande översvämningar kan kommunen bland annat fortsätta arbetet med dagvattenhantering och våtmarker för att säkerställa att den bebyggda miljön inte belastar jordbruksmarken både för nya exploateringar och arbeta med åtgärder för befintlig miljö.

⁵ Mellan år 1981 och 2020

4.7.2 VATTEN

Påverkan på vattenkvaliteten i vattenförekomster inom kommunen härrör i regel från flera diffusa källor, såsom jordbruk, enskilda avlopp, urban markanvändning och atmosfärisk deposition och större punktkällor såsom avloppsreningsverket, men även fysiska hinder (VISS, u.d.) påverkan sker både inom och uppströms kommunen, bland annat via Kolbäcksån.

Detta ger upphov till en negativ kumulativ påverkan och effekter såsom övergödning och problem med miljögifter i Mälaren (Mälarens vattenvårdsförbund, u.d. B) (Länsstyrelsen i Västmanlands län, 2018) vilket i sin tur drabbar djur, växter och människor negativt. Människor påverkas genom att vi exempelvis äter fisk med höga halter av miljögifter vilket riskerar att ge upphov till negativa effekter i kroppen som slutligen kan leda till negativa konsekvenser som sjukdom. (Havsmiljöinstitutet, u.d.)

Kommunen föreslår i översiktsplanen åtgärder som minskar den negativa påverkan från dessa påverkanskällor, såsom tillsynsarbete av enskilda avlopp, rening och fördröjning av dagvatten och samordning med grannkommuner inom arbetet med vattenförvaltning. Detta bedöms bidra till något förväntade positiva kumulativa effekter.

5 SAMLAD BEDÖMNING

5.1 MILJÖKONSEKVENSER

I Tabell 4 redovisas en samlad bedömning av bedömda konsekvenser vid genomförandet av planförslaget och för nollalternativet. Förutsättningen för bedömningarna av planförslaget är att alla åtgärder (riktlinjer och hänsynstaganden) som är inarbetade i planförslaget vidtas.

Tabell 4. Samlad konsekvensbedömning för planförslaget och nollalternativet för samtliga aspekter.

Miljöaspekt		Planförslaget	Nollalternativet
Jordbruksmark		Något förväntade positiva	Förväntade negativa
Vattenkvalitet		Något förväntade positiva	Ingen skillnad
Klimatförändringar och klimatrisker		Något förväntade positiva	Något förväntade negativa
Hälsa och säkerhetsfrågor		Ingen skillnad	Något förväntade positiva
Kulturmiljö		Något förväntade positiva	Något förväntade negativa
Naturmiljö		Något förväntade positiva	Ingen skillnad
Kumulativa effekter	Jordbruk	Förväntade negativa	-
	Vatten	Något förväntade positiva	-

5.2 RIKSINTRESSEN OCH SKYDDADE OMRÅDEN

Kommunens ställningstagande till utpekade riksintressen enligt 4 kap. MB inom kommunen är att de ska ses om en tillgång till kommunen och att exploateringsföretag som kan skada respektive intresset inte ska tillåtas.

Utifrån planförslaget bedöms kommunen beakta berörda riksintressen.

Utöver utpekade områden i 4 kap. MB finns markanvändningsintressen som är av nationellt intresse som inte är geografiskt avgränsade vilka regleras i 3 kap. MB och kommunen kan i översiktsplanen redogöra för sin avsikt med dessa intressen.

Utifrån planförslaget bedöms kommunen beakta berörda riksintressen.

Övriga områden i kommunen som omfattas av skyddet enligt 7 kap. MB såsom naturreservat, biotopskydd och strandskydd bedöms även de beaktas i planförslaget.

5.3 MILJÖKVALITETSNORMER

De miljökvalitetsnormer som är relevanta för planförslaget är luft och vatten. I dagsläget uppfyller kommunen normerna för luft (mätning genomförd 2016). I planförslaget redovisas också vägledning i hur luftkvalitetsfrågor bör hanteras vid byggande och planering, vilket bedöms vara positivt och bidra till att fortsätta nå normerna. En ny mätning/analys av luftkvalitet rekommenderas att genomföras innan nästa översyn av översiktsplanen.

Miljökvalitetsnorm för vatten uppfylls ej till stor del i kommunens vattenförekomster. Planförslaget beaktar emellertid detta och ger vägledning i hur fysisk planering ska ta hänsyn till miljökvalitetsnormerna för vatten och att kommunen aktivt ska arbeta för att vidta åtgärder enligt Vattenmyndigheternas åtgärdsprogram. Planförslaget saknar tydliga och konkreta åtgärdsförslag för flera aspekter. Med framtagande av styrdokument och planer ger detta emellertid goda förutsättningar för ett mer strategiskt arbete med vattenfrågor inom kommunen. Det finns dock fler åtgärder som kan vidtas. Sammanfattningsvis bedöms planförslaget inte försvåra möjligheten att uppnå gällande kvalitetskrav i vattenförekomsterna.

6 MILJÖMÅLEN OCH AGENDA 2030

En bedömning av hur planförslagets genomförande påverkar berörda miljömål och globala mål redovisas i Tabell 5.

Tabell 5. Planförslagets påverkan på möjligheten att uppnå berörda miljömål och globala mål. Illustratör för miljömålsillustrationerna är Tobias Flygar. De svenska miljömålets definition och berört globalt delmåls definition redovisas.

Miljömål	Globala mål	Påverkan
 <p>Begränsad klimatpåverkan Halten av växthusgaser i atmosfären ska i enlighet med FN:s ramkonvention för klimatförändringar stabiliseras på en nivå som innebär att människans påverkan på klimatsystemet inte blir farlig. Målet ska uppnås på ett sådant sätt och i en sådan takt att den biologiska mångfalden bevaras, livsmedelsproduktionen säkerställs och andra mål för hållbar utveckling inte äventyras. Sverige har tillsammans med andra länder ett ansvar för att det globala målet kan uppnås</p>	 <p>Bekämpa klimatförändringarna Genom att vidta omedelbara åtgärder så som anpassning till klimatrelaterade faror ska klimatförändringarna och dess konsekvenser bekämpas.</p>	<p>Kommunen inriktning på förtätning av bebyggelsen och fokus på transportsätt med låga växthusgasutsläpp ger förutsättsättningar för effektivt nyttjande av mark och resurser och transporter. Fler invånare ger dock ett ökat behov av utbyggd infrastruktur, såsom bostäder, vägar, VA-ledningar och så vidare, vilket i sin tur oundvikligen ger upphov till utsläpp av växthusgaser.</p> <p>Fler invånare genererar samtidigt fler transporter, även bilresor, vilket i sin tur ger upphov till utsläpp av luftföroreningar och växthusgaser.</p> <p>Sammantaget bedöms planförslagets bidra både positivt och negativt till måluppfyllelsen.</p>
 <p>Frisk luft Luften ska vara så ren att människors hälsa samt djur, växter och kulturvärden inte skadas.</p>	 <p>God hälsa och välbefinnande Delmål 3.9 Minska antalet sjukdoms- och dödsfall till följd av skadliga kemikalier och föroreningar</p>	<p>Utvecklingen och påverkan av planförslaget är likt situationen för målen kopplade till klimat. Tätorterna förväntas dock inte skapa en så stor befolkningsmängd och trafikökning att luftkvaliteten försämras avsevärt.</p> <p>I planförslaget redovisas emellertid vägledning för att</p>

	Minska städers miljöpåverkan Delmål 11.6	motverka försämrad luftkvalitet och förslag för att förbättra luftkvaliteten. Sammantaget bedöms planförslagets bidrag till måluppfyllelsen vara neutralt.
 <p>Giffri miljö Förekomsten av ämnen i miljön som har skapats i eller utvunnits av samhället ska inte hota människors hälsa eller den biologiska mångfalden. Halterna av naturfrämmande ämnen är nära noll och deras påverkan på människors hälsa och ekosystemen är försumbar. Halterna av naturligt förekommande ämnen är nära bakgrunds nivåerna.</p>	 <p>God hälsa och välbefinnande Delmål 3.9 Minska antalet sjukdoms- och dödsfall till följd av skadliga kemikalier och föroreningar.</p>	Planförslaget innebär en del exploatering av förorenade områden. Vid exploatering av dessa finns lagkrav att sanera föroreningar för att förhindra spridning och exponering. Sammantaget bedöms planförslagets bidra positivt till måluppfyllelsen.
 <p>Ingen övergödning Halterna av gödande ämnen i mark och vatten ska inte ha någon negativ inverkan på människors hälsa, förutsättningar för biologisk mångfald eller möjligheterna till allsidig användning av mark och vatten.</p>	 <p>Rent vatten och sanitet Delmål 6.3 Förbättra vattenkvalitet och avloppsrening. Delmål 6.6 Skydda och återställa vattenrelaterade ekosystem. Ekosystem och biologisk mångfald Delmål 15.5 om att skydda den biologiska mångfalden och naturliga livsmiljöer</p>	Av planförslaget framgår det att kommunen ska beakta miljö kvalitetsnormerna och arbeta efter Vattenmyndighetens åtgärdsprogram. Åtgärder föreslås såsom framtagande av planer och styrdokument. Konkreta åtgärder för att minska utsläpp från källor som enskilda avlopp och jordbruk som är betydande påverkanskällor, saknas dock. Med en ökad befolkning ökar också belastningen på bland annat avloppsreningsverk. Sammantaget bedöms planförslagets bidra både positivt och negativt till måluppfyllelsen.

 <p>Levande sjöar och vattendrag Sjöar och vattendrag ska vara ekologiskt hållbara och deras variationsrika livsmiljöer ska bevaras. Naturlig produktionsförmåga, biologisk mångfald, kulturmiljövärden samt landskapets ekologiska och vattenhushållande funktion ska bevaras, samtidigt som förutsättningar för friluftsliv värnas.</p>	 <p>Rent vatten och sanitet Delmål 6.3 Förbättra vattenkvalitet och avloppsrening.</p> <p>Delmål 6.6 Skydda och återställa vattenrelaterade ekosystem</p> <p>Ekosystem och biologisk mångfald Delmål 15.5 om att skydda den biologiska mångfalden och naturliga livsmiljöer</p>	<p>Utvecklingen och påverkan av planförslaget är likt situationen för målen kopplade till Ingen övergödning.</p> <p>Sammantaget bedöms planförslaget bidra både positivt och negativt till målluppfyllelsen.</p>
 <p>Grundvatten av god kvalitet Grundvattnet ska ge en säker och hållbar dricksvattenförsörjning samt bidra till en god livsmiljö för växter och djur i sjöar och vattendrag.</p>	 <p>Rent vatten och sanitet Delmål 6.1 Säkert dricksvatten för alla</p> <p>Delmål 6.3 Förbättra vattenkvalitet och avloppsrening</p> <p>Delmål 6.5 Integrerad förvaltning av vattenresurser.</p> <p>Ekosystem och biologisk mångfald Delmål 15.5 om att skydda den biologiska mångfalden och naturliga livsmiljöer</p>	<p>Kommunens grundvatten har idag god kvalitet.</p> <p>Av planförslaget framgår det att kommunen ska beakta miljö kvalitetsnormerna och arbeta efter Vattenmyndighetens åtgärdsprogram. Åtgärder föreslås såsom framtagande av planer och styrdokument.</p> <p>Bebyggelse föreslås inom vattenskyddsområde, vilket ska beaktas i vidare planläggning.</p> <p>Sammantaget bedöms planförslaget bidra till målluppfyllelsen vara neutralt.</p>
 <p>Myllrande våtmarker Våtmarkernas ekologiska och vattenhushållande</p>	 <p>Rent vatten och sanitet Delmål 6.3 Förbättra vattenkvalitet och</p>	<p>Planförslaget tar inte några våtmarker i anspråk, men nämner inte heller specifikt något om restaurering av våtmarker. Planförslaget tar emellertid upp våtmarkers funktion för dagvattenhantering.</p>

<p>funktion i landskapet ska bibehållas och värdefulla våtmarker bevaras för framtiden.</p>	<p>avloppsrening Delmål 6.6 Skydda och återställa vattenrelaterade ekosystem.</p> <p>Bekämpa klimatförändringarna Delmål 13.1 Stärk motståndskraften mot och anpassningsförmågan till klimatrelaterade katastrofer.</p> <p>Ekosystem och biologisk mångfald Delmål 15.5 om att skydda den biologiska mångfalden och naturliga livsmiljöer.</p>	<p>Sammantaget bedöms planförslagets bidrag till måluppfyllelsen vara neutralt.</p>
 <p>Levande skogar Skogens och skogsmarkens värde för biologisk produktion ska skyddas samtidigt som den biologiska mångfalden bevaras samt kulturmiljövärden och sociala värden värnas.</p>	 <p>Ekosystem och biologisk mångfald Delmål 15.1 Bevara, restaurera och säkerställa hållbart nyttjande av ekosystem på land och i sötvatten Delmål 15.5 Skydda biologisk mångfald och naturliga livsmiljöer.</p>	<p>Av planförslaget framgår det att skogsbruket är en viktig näring inom kommunen, men att skogen också är viktigt för rekreation och friluftsliv.</p> <p>Planens planeringsinriktning är att undanta tätortsnära skogsområden för byggnation och att stora orörda områden inte bör exploateras. En grönstrukturplan ska även tas fram och kommunen ser behov av att utveckla arbetet kring naturvård och ekosystemtjänster.</p> <p>Sammantaget bedöms planförslagets bidra positivt till måluppfyllelsen.</p>
 <p>Ett rikt odlingslandskap Odlings-landskapet och jordbruksmarkens värde för biologisk produktion och livsmedelsproduktion ska skyddas samtidigt som den biologiska mångfalden och</p>	 <p>Ingen hunger Delmål 2.4 om hållbar livsmedelsproduktion</p> <p>Ekosystem och biologisk mångfald Delmål 15.1 Bevara, restaurera och säkerställa hållbart nyttjande av</p>	<p>Planförslagets utpekade områden för byggnation sker till stor del på jordbruksmark.</p> <p>Kommunen är samtidigt tydliga med var, hur och när byggnation får ske, vilket kan bidra till att flera små utspridda ianspråktaganden kan undvikas.</p> <p>Sammantaget bedöms planförslagets bidra både positivt och negativt till måluppfyllelsen.</p>

<p>kulturmiljövärdena bevaras och stärks.</p>	<p>ekosystem på land och i sötvatten Delmål 15.5 Skydda biologisk mångfald och naturliga livsmiljöer.</p>	
 <p>God bebyggd miljö Städer, tätorter och annan bebyggd miljö ska utgöra en god och hälsosam livsmiljö samt medverka till en god regional och global miljö. Natur- och kulturvärden ska tas till vara och utvecklas. Byggnader och anläggningar ska lokaliseras och utformas på ett miljöanpassat sätt och så att en långsiktig god hushållning med mark, vatten och andra resurser främjas.</p>	 <p>God hälsa och välbefinnande Delmål 3.9 Minska antalet sjukdoms- och dödsfall till följd av skadliga kemikalier och föroreningar.</p> <p>Hållbara städer och samhällen Delmål 11.6 Minska städernas miljöpåverkan</p> <p>Delmål 11.2 Tillgänglig hållbara transportsystem för alla</p>	<p>Planförslaget har flera ställningstaganden avseende kulturmiljöfrågor, både i fråga om arkitektur och landskap. Förslag om antikvarisk medverkan i samband med planläggning och lovgivning är positivt. Ett kulturmiljöprogram är under framtagande, vilket, beroende på utformning, kan få en strategiskt viktig funktion.</p> <p>Planförslaget innehåller även ambitioner om effektiva transportsätt med låga utsläpp av växthusgaser.</p> <p>Enligt kommunens ställningstaganden avseende buller och översvämningar bedöms tillkommande bostadsbebyggelse planeras med hänsyn till eventuella risker.</p> <p>Sammantaget bedöms planförslagets bidra positivt till måluppfyllelsen.</p>
 <p>Ett rikt växt- och djurliv Den biologiska mångfalden ska bevaras och nyttjas på ett hållbart sätt, för nuvarande och framtida generationer. Arternas livsmiljöer och ekosystemen samt deras funktioner och processer ska värnas. Arter ska kunna fortleva i långsiktigt livskraftiga bestånd med tillräcklig genetisk variation. Människor ska ha tillgång till en god natur- och</p>	 <p>Bekämpa klimatförändringarna Delmål 13.1 Stärk motståndskraften mot och anpassningsförmågan till klimatrelaterade katastrofer.</p> <p>Ekosystem och biologisk mångfald Delmål 15.1 Bevara, restaurera och säkerställa hållbart nyttjande av ekosystem på land och i sötvatten.</p>	<p>Planförslagets inriktning är att bevara och stärka gröna och blåa samband, särskilt med fokus på tätortsnära grönområden. Stora opåverkade områden ska värnas.</p> <p>Sammantaget bedöms planförslagets bidra positivt till måluppfyllelsen.</p>

kulturmiljö med rik biologisk mångfald, som grund för hälsa, livskvalitet och välfärd.	Delmål 15.5 om att skydda den biologiska mångfalden och naturliga livsmiljöer.	
--	--	--

7 UPPFÖLJNING

Enligt 6 kap 11 § MB ska en redogörelse göras för de åtgärder som planeras för uppföljning och övervakning av den betydande miljöpåverkan som genomförandet av planen medför.

För översiktsplaner innebär uppföljningen en särskild problematik eftersom översiktsplanen omfattar hela kommunens yta och alla verksamheter inom den vilket innebär att stora resurser i sådana fall behöver säkerställas för att kunna genomföra uppföljningen.

Uppföljning av den betydande miljöpåverkan som genomförandet av översiktsplanen i praktiken får, kan med fördel därför kopplas till befintliga tillsyns-, miljölednings- och övervakningssystem. Uppföljningen kan lämpligen ske i samband med att kommunen tar ställning till planens aktualitet och genom miljökontrollprogram för kommande exploateringar och hanteras lämpligen i kommande detaljplanearbeten. Syftet med miljökontrollen är att upptäcka brister och hot så tidigt som möjligt under genomförandet så att man kan avhjälpa dem innan skadan hunnit bli stor. Miljöuppföljningen syftar även delvis till att upptäcka brister som behöver rättas till, men också till att i efterhand utvärdera effekten av de genomförda åtgärderna.

För vissa åtgärder kan det krävas särskild prövning enligt miljöbalken eller kulturmiljölagen. Uppföljningen omfattar då även kontroll av att dessa prövningar fullföljs och därefter att lämnade tillstånd och dispenser, inklusive villkor och redovisade skyddsåtgärder, efterlevs och genomförs.

8 REFERENSER

- Boverket. (2019). *Grönska och vatten reglerar temperaturen vid värmeböljor*. Hämtat från <https://www.boverket.se/sv/PBL-kunskapsbanken/teman/ekosystemtjanster/naturen/betydelse/regler-ar-temp/#:~:text=Gr%C3%B6nska%20och%20natur%20kan%20bidra%20med%20att%20reglera,fr%C3%A5n%20mark%20och%20vegetation%20%28evapotranspirationen%29.%20Avdunstningen>
- Boverket. (u.d.). <https://sverige2025.boverket.se/bevara-strander-jordbruksmarker-och-tatortsnara-natur.html>.
- CSB. (u.d.). 2024. Hämtat från Statistikdatabasen - markanvändningen i Sverige.
- Europeiska kommissionen. (1999). *Guidelines for the Assessment of Indirect and Cumulative Impacts as well as Impact Interactions*.
- Hallstahammars kommun. (2021). *Luftkvalitet i Hallstahammars kommun*. Hämtat från <https://www.hallstahammar.se/boende-miljo-och-trafik/miljo-och-klimat/luftkvalitet-i-hallstahammars-kommun>
- Hallstahammars kommun. (u.å.). *Utvecklingsriktning*.
- Havsmiljöinstitutet. (u.d.). *Miljögifter*. Hämtat från <https://www.sverigesvattenmiljo.se/sa-mar-vara-vatten/2021/sammanfattningar/84/108/8#tillstand>
- Jordbruksverket. (2020). *Jordbruksmarkens värden*. Hämtat från <https://jordbruksverket.se/jordbruket-miljon-och-klimatet/jordbruksmarkens-varden>
- Jordbruksverket. (2022). *Handlingsplan för klimatanpassning - Jordbruksverkets arbete med klimatanpassning*.
- Länsstyrelsen. (2024). *VISS. Vatteninformationssystem Sverige*.
- Länsstyrelsen i Västmanlands län. (2018). *Metaller och organiska föroreningar i sediment från Mälaren*.
- Länsstyrelsen i Västmanlands län. (2020). *Naturvårdsplan för Västmanlands län 2020 – En kartläggning av oskyddade naturvärden i Västmanland*.
- Länsstyrelsen i Västmanlands län. (u.d.). *Regional livsmedelsstrategi för Västmanland*.

-
- Länsstyrelsen i Västmanlands län, Region Västmanland. (2021). *Regional kulturarvsstrategi 2021-2026 Västmanlands län*.
- Länsstyrelsen Skåne län, Stockholms län & Västra Götalands län. (2006). *Risker i detaljplaneprocessen*.
- Länsstyrelsen Stockholm. (2016). *Riktlinjer för planläggning intill vägar och järnvägar där det transporteras farligt gods*.
- Länsstyrelserna. (2016). *Checklista för klimatanpassning i fysisk planering*.
- Länsstyrelserna. (u.å). Hämtat från EBH-kartan: <https://ext-geoportal.lansstyrelsen.se/standard/?appid=ed0d3fde3cc9479f9688c2b2969fd38c>
- Länstyrelserna. (2006). *Översvämningsrisker i fysisk planering - Rekommendationer för markanvändning vid bebyggelse*.
- Miljömål. (2020). *Sveriges miljömål och de globala hållbarhetsmålen*. Hämtat från <https://www.sverigesmiljomal.se/sa-fungerar-arbetet-med-sveriges-miljomal/sveriges-miljomal-och-de-globala-hallbarhetsmalen/#:~:text=Milj%C3%B6m%C3%A5len%20De%20globala%20h%C3%A5llbarhetsm%C3%A5len%20inom%20Agenda%202030%20inneb%C3%A4r,den%20milj%C3%B6m%C>
- MSB. (2024). Hämtat från Värmekartering 2017-2023.
- MSB. (2024). Översvämningsportalen.
- MSB. (2024). *Översvämningsportalen*. Hämtat från <https://gisapp.msb.se/apps/oversvamningsportal/hemta-data.html>
- Mälarens vattenvårdsförbund. (u.d. A). *Mälaren*. Hämtat från <https://www.malaren.org/malaren/>
- Mälarens vattenvårdsförbund. (u.d. B). *Hur mår Mälaren*. Hämtat från <https://www.malaren.org/malaren/hur-mar-malaren/overgodning/malaren-overgodning/>
- Naturvårdsverket. (u.d.). *Kumulativa effekter*. Hämtat från <https://www.naturvardsverket.se/vagledning-och-stod/miljobalken/miljobedomningar/specifik-miljobedomning/kumulativa-effekter/#:~:text=Kumulativa%20effekter%20uppst%C3%A5r%20n%C3%A4r%20flera%20olika%20effekter%20samverkar,Exempelvis%20kan%20b%C3%A5de%20bul>
- RAÄ. (2016). Vision för kulturmiljöarbetet 2030 . Riksantikvarieämbetet.

-
- RAÄ. (u.d.). <https://www.raa.se/kulturarv/klimat-och-miljo/handbok-i-klimatpaverkan-pa-kulturarv/klimatpaverkan-pa-kulturarv-byggnader-och-anlaggningar/>.
- Regeringskansliet. (2017). En livsmedelsstrategi för Sverige – fler jobb och hållbar tillväxt i hela landet. Proposition 2016/17:104 .
- Regeringskansliet. (u.d.). *Mål för kultur*. Hämtat från <https://www.regeringen.se/regeringens-politik/kultur/mal-for-kultur/>
- SMHI. (2018). *Sveriges stora sjöar idag och i framtiden. Klimatets påverkan på Vänern, Vättern, Mälaren och Hjälmaren. Kunskapssammanställning februari 2018. KLIMATOLOGI Nr 49, 2018.*
- SMHI. (2023a). *Blir det fler värmeböljor i framtiden?* Hämtat från SMHI.se: <https://www.smhi.se/forskning/forskningsenheter/meteorologi/varme-och-luftmiljo-i-stader/blir-det-fler-varmeboljor-i-framtiden-1.160054>
- SMHI. (2023b). *RCP Scenarier*.
- Sweco. (2023). *Risikutredning ÖP Hallstahammars kommun*.
- Trafikverket. (u.d.). *NVDB*. Hämtat från <https://nvdb2012.trafikverket.se/SeTransportnatverket>
- Vattenmyndigheten Norra Östersjön. (2022). *Åtgärdsprogram för vatten 2022—2027 Norra Östersjöns vattendistrikt*.
- VISS. (u.d.). *Kolbäcksån: mellan "Sörstafors" och Östersjön*. Hämtat från <https://viss.lansstyrelsen.se/Waters.aspx?waterMSCD=WA7043908>