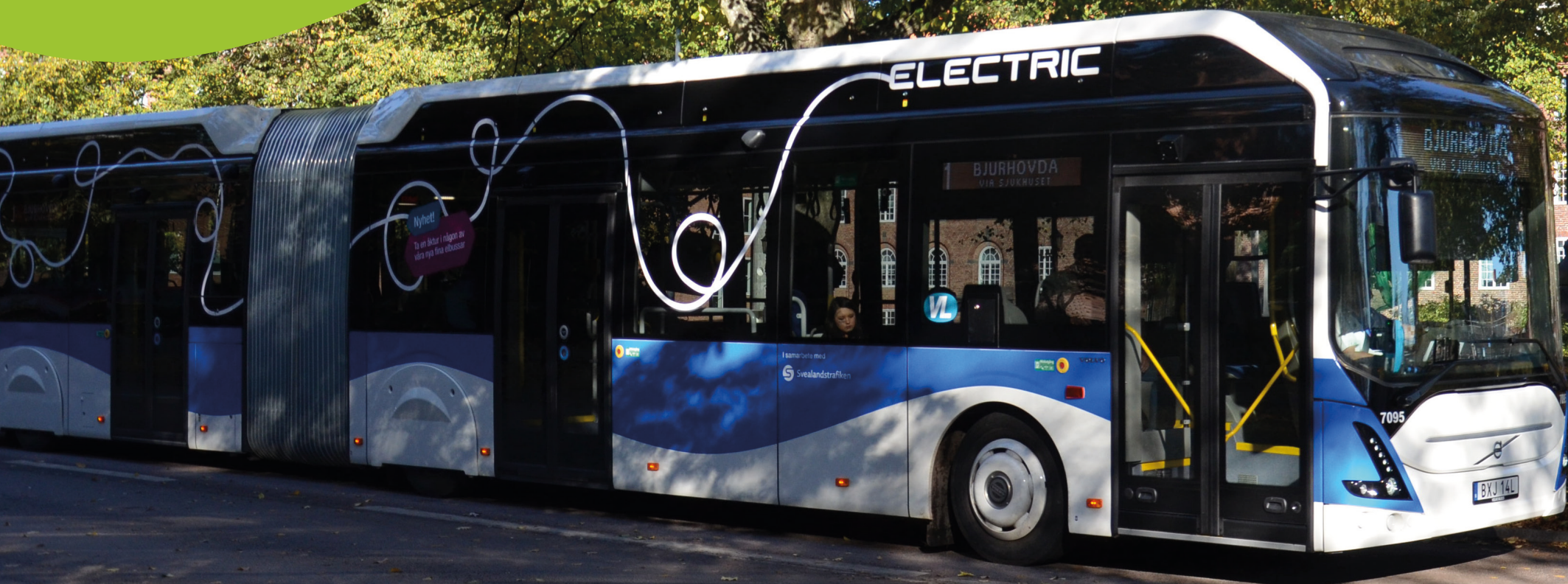


Svealandstrafiken AB

Hållbarhetsredovisning 2023



Innehåll

Vi ökar farten på vår resa mot en hållbar framtid	3
Höjdpunkter 2023	4
Det här är Svealandstrafiken	5
Vision	5
Affärsidé och affärsmodell	5
Värderingar	5
Hållbar kollektivtrafik och samhällsnytta	6
Svealandstrafikens bidrag till de globala målen	7
Nya regler för hållbarhetsredovisning	8
Väsentlighetsanalys	9
Svealandstrafikens värdekedja	9
Miljö och klimat	11
Risker och utmaningar	11
Styrning	11
Nu elektrifierar vi bussflottan	12
Energi	13
Utsläpp av växthusgaser	15
Teknisk utveckling och innovation	16
Materialanvändning i verksamheten	17
Miljökrav vid samarbeten upphandling och inköp	17
Gröna lån	17
Sociala och medarbetarfrågor	18
Risker och utmaningar	18
Styrning	18
Attrahera och behålla medarbetare	19
Hälsa och säkerhet för medarbetare	20
Trafiksäkerhet och incidenthantering	22
Utbildning och kompetensutveckling	22
Jämställdhet	23

Mänskliga rättigheter	24
Risker och utmaningar	24
Styrning	24
Tillgänglighet	25
Mångfald och icke-diskriminering	25
Sociala krav vid samarbeten, upphandling och inköp	25
Biogasbus till Ukraina	26
Antikorruption	27
Risker och utmaningar	27
Styrning	27
Affärsetik, inköpsrutiner och leverantörssamverkan	28
Extern och intern representation	28
Hållbarhetsdata	29
Avfallsdata	33

Om hållbarhetsredovisningen

Redovisningen är upprättad i enlighet med ÅRL 6 kap 11§. Hållbarhetsredovisningen är upprättad för Svealandstrafiken AB, är en bilaga till årsredovisningen och godkänns av dess styrelse.

Hållbarhetsdata och indikatorer finns längst bak i redovisningen.



Vi ökar farten på vår resa mot en hållbar framtid

Vi summerar ett år som präglats av ett turbulent omvärldsläge och stor geopolitisk oro med bland annat materialbrist, skenande priser och inte minst ett stort mänskligt lidande som följd. Dessutom har budskapet från FN:s klimatpanel IPCC varit tydligt – läget för klimatet är akut. Därför måste vi alla, trots utmaningarna runt omkring oss, arbeta ännu hårdare med att ställa om till en mer hållbar framtid. Några andra alternativ finns inte.

Därför är vi stolta att vi på Svealandstrafiken under 2023 har växlat upp vårt hållbarhetsarbete ytterligare och tillsammans med våra ägare fortsatt att utveckla kollektivtrafiken i Västmanland och Örebro län. Kollektivtrafiken i sig är en viktig pusselbit i arbetet mot ett hållbart samhälle. Kollektivtrafiken bidrar till att minska transportsektorns klimatpåverkan, men bidrar också till en ökad jämställdhet, minskad segregation och social orättvisa genom att göra samhället mer tillgängligt för alla. Svealandstrafiken som bolag är samtidigt en viktig aktör för utvecklingen av våra regioner, både som arbetsgivare och utförare av viktiga samhällsuppdrag.

Under 2023 har vi byggt en stabilare plattform för vårt hållbarhetsarbete och implementerat hållbarhet i fler perspektiv och dimensioner genom hela vår värdekedja. Vi har också förberett oss för att kunna uppfylla alla de viktiga krav som kommer med bland andra EU:s nya direktiv för hållbarhetsredovisning, Corporate Sustainability Reporting Directive (CSRD), som träder i kraft 2024.

Tillsammans med våra ägare vill vi vara föregångare i branschens omställningsarbete och bidra till ett ökat resande med en klimatsmart kollektivtrafik. Vi ser med tillförsikt fram mot att fortsätta vårt viktiga hållbarhetsarbete under 2024. Vi hoppas att du följer med oss på resan.



Peter Liss
Vd



Martina Lindblom Alanko
Chef Hållbar utveckling

Höjdpunkter 2023

Ny laddinfrastruktur invigd

Vid slutet av året stod den nya laddinfrastrukturen klar på vår depå i Örebro. Depån är nu redo att ta emot de nya elbussarna som kommer till Örebro under 2024. Läs mer på sidan [13](#).



Först i Sverige med test av batterilager för elbussar

Under året har vi deltagit i ett projekt som på sikt ska möjliggöra storskalig elektrifiering av persontransporter. Inom ramarna för projektet har vi installerat och testat ett batterilager för elbussar på vår depå i Västerås. Läs mer på sidan [14](#).

Bättre kundupplevelse med komfortkörning

Under året har vi gått ifrån att mäta ECO-körning till att i stället mäta utifrån komfort. Det nya mätsättet ska bidra till att våra resenärer får en bekvämare resa, samtidigt som de viktiga ECO-körningseffekterna bibehålls. Läs mer på sidan [16](#).

Människan Bakom Uniformen

Under 2023 har vi också deltagit i ett samarbetsprojekt mellan aktörer från uniformbärande yrken i Västerås, Människan bakom uniformen. Projektet ska bygga broar mellan grupper i samhället och i förlängningen bidra till att minska det hot och våld som våra förare och andra uniformsbärare utsätts för. Läs mer på sidan [21](#).



Biogasbuss till Ukraina

I juni överlämnades en begagnad biogasbuss till den ideella föreningen Skicka Vidare Till Ukraina. Bussen fungerar nu som en skolbuss i norra delen av Ukraina. Läs mer på sidan [26](#).



Det här är Svealandstrafiken

Svealandstrafiken är ett aktiebolag som ägs av Region Västmanland och Region Örebro Län. Vår uppgift är att planera, utveckla och leverera linjelagd trafik med buss i båda länen och uppdraget får vi av regionernas kollektivtrafikmyndigheter. Vi är navet mellan våra ägare och resenärerna. All busstrafik bedrivs sedan under två olika tjänstevarumärken: VL i Västmanland och Länstrafiken i Örebro. Svealandstrafiken hade 1073 anställda och ägde 318 linjebussar vid årets slut 2023. Vårt utförande av trafik harmoniserar med trafikförsörjningsprogrammen som anger målen för kollektivtrafiken i respektive region.

Vision

Vår vision är ”Vi är bäst på det vi gör – och vi levererar den bästa resan”. Visionen ska vara vägledande för allt vi gör i vår verksamhet. För att säkerställa att vi arbetar mot vår vision, har vi tagit fram en strategi och jobbar utifrån fem målområden som alla präglas av hållbarhet; kund, miljö- och säkerhet, affär, medarbetare och ekonomi.

Affärsidé och affärsmodell

Vår affärsidé är att vi planerar, levererar och utvecklar hållbar kollektivtrafik med kunden i fokus. Tillsammans med våra ägare, uppdragsgivare och samarbetspartners skapar vi affärsmässig samhällsnytta och bidrar till ett levande samhälle. Vårt koncept är unikt. Vår affärsmodell bygger på att de trafikuppdrag som tilldelas oss kombineras optimalt genom trafik i egen regi och upphandlade underentreprenörer. Med vår modell kan vi leverera hela kedjan från strategisk planering till operativt utförande.

Långsiktigheten i vårt upplägg är en styrka som skapar möjlighet att erbjuda flexibilitet som gynnar alla parter: resenärer, ägare, uppdragsgivare och samarbetspartners.

Vår affärsmodell gör att vi kan optimera, leverera och utveckla Sveriges bästa kollektivtrafik på ett kvalitativt, affärsmässigt och hållbart sätt. Vi verkar för samhället, miljön, den lokala näringen och mångfalden i vår bransch. Vårt koncept är konkurrenskraftigt och vi ser oss som en hybrid med unika fördelar i kollektivtrafiksverige.

Intäkterna i verksamheten kommer till cirka 91 % från utförandet av de tilldelade trafikuppdragen för linjetrafik, och cirka 7 % för skoltrafik. Övriga intäkter består av tjänster kopplat till trafikuppdragen såsom reklamuppsättning, service av biljettmaskiner, trafikplanering och hållplatsunderhåll (1%), hyresintäkter (0,5%), och övriga ersättningar såsom försäkringsersättningar, bidrag och viten (0,5%).

Värderingar

Vår värdegrund, SVEA, lägger grunden för vår positiva bolagskultur och beskriver hur vi som individer vill bli bemötta och ska bemöta andra i vårt dagliga arbete. Vår värdegrund hjälper oss att fatta beslut som går i riktning mot vår vision och våra långsiktiga mål. Vi har valt att sammanfatta våra värderingar i fyra ord så att vi enkelt kan påminna oss själva och varandra:

SVEA

- > Samverkande
- > Värdeskapande
- > Engagerande
- > Ansvarstagande



Hållbar kollektivtrafik och samhällsnytta

Svealandstrafikens uppdrag att bedriva kollektivtrafik är i grund och botten baserad på en hållbar idé – att göra samhället tillgängligt och skapa möjligheter för människor att resa till och från arbete, fritidsaktiviteter eller annat. Dessutom innebär varje resa som görs med kollektivtrafik i stället för med bil att vi skonar vår miljö och vårt klimat. Ända sedan 2016 har Svealandstrafikens (och föregångaren Västerås Lokaltrafiks) resor varit i huvudsak¹ fossilfria. Vår kollektivtrafik bidrar även till ökad jämlikhet, jämställdhet och minskad segregation genom att samhället görs tillgängligt för alla. Sammanfattningsvis skapar vi samhällsnytta för invånare och besökare i Västmanland och Örebro län.

Genom vårt uppdrag bidrar Svealandstrafiken till Sveriges nationella miljömål och till transportsektorns klimatmål om att minska växthusgasutsläpp med 70 % 2030 jämfört med 2010 års nivåer. Vi bidrar även till FN:s globala hållbarhetsmål inom ramen för Agenda 2030.

FN:s 17 globala hållbarhetsmål ska bidra till att:

- avskaffa extrem fattigdom
- minska ojämlikheter och orättvisor i världen
- främja fred och rättvisa
- lösa klimatkrisen

Svealandstrafiken bidrar till flera av de globala målen på olika sätt.

Läs mer om hur i tabellen på nästa sida.

¹ Under kortare perioder har en mindre del inblandad naturgas levererats som fordonsbränsle, detta då tillgången på biogas varit lägre än behovet, vilket genererat ett tillfälligt underskott under perioden 2018–2020.



Svealandstrafikens bidrag till de globala målen



Vi utvecklar, planerar och utför kollektivtrafik, som är en säker transportform med låg andel skadade och döda.



Svealandstrafiken möjliggör förflyttning mellan hem, arbete, skola och andra aktiviteter. Vår värdegrund, SVEA, värnar om allas lika värde.



Vi arbetar för att minska föroreningar i avloppsvatten.



Svealandstrafikens resor genomförs med förnybar bränsle/energi. Det här gör vår trafik klimatsmart och bidrar till en stor efterfrågan på förnybart drivmedel på den svenska marknaden.



Vi arbetar för att skydda arbetstagarnas rättigheter och främja en trygg och säker arbetsmiljö.



Svealandstrafiken bidrar genom sitt ansvar för planering av kollektivtrafiken till det hållbara samhällsbygget.



Svealandstrafiken bidrar till att skapa mötesplatser, föra samman människor och motverka social isolering genom att tillhandahålla kollektivtrafik, som ger möjlighet till delaktighet och mobilitet.



Svealandstrafiken bidrar med ett hållbart transportsystem, bättre och hälsosammare miljöer genom minskade utsläpp och bullernivåer. Genom att åka kollektivt minskar även behovet av hårdgjorda ytor i form av vägar och parkeringar till förmån för till exempel rekreationsområden i städer. Vi möjliggör resor med minskade utsläpp och ger våra resenärer möjlighet till klimatsmart resande.



Vi arbetar aktivt med att främja offentliga upphandlingsmetoder och ställa krav på våra leverantörer. Vi arbetar med att minska mängden avfall genom att förebygga, återanvända och återvinna avfall.



Svealandstrafiken värnar om grönytor vid sina fastigheter till förmån för vårt ekosystem och biologisk mångfald.



Vi ställer krav på våra leverantörers hållbara leveranskedjor i syfte att säkra arbetsmiljön för andra medarbetare och kan på så sätt bidra till ett tryggare samhälle med mindre hot och våld. Genom samverkan med andra samhällsaktörer kan vi tillsammans bidra till en trygg och säker kollektivtrafik.



Svealandstrafiken bidrar i olika partnerskap inom EU genom att delta i EU-projekt.



Vi utför, i egen regi eller tillsammans med våra underentreprenörer, samtlig trafik med förnybara bränslen. Det bidrar till minskade utsläpp och ger en möjlighet till klimatsmart resande. Vi bidrar även till en fossilfri omställning i våra avtal kopplade till fordon och transport.

Nya regler för hållbarhetsredovisning

EU:s nya direktiv för hållbarhetsredovisning, Corporate Sustainability Reporting Directive (CSRD) träder i kraft 2024. Svealandstrafiken omfattas av direktivet från och med 2025, vilket innebär att hållbarhetsredovisningen för verksamhetsåret 2025 ska utvecklas i linje med CSRD. Direktivet ställer hårdare krav på företagets hållbarhetsredovisningar än tidigare, och Svealandstrafiken har redan börjat förbereda sig för dessa krav som både gäller omfattning och metod.

Vår färdplan mot de nya kraven

Bland annat har vi börjat utbilda organisationen i det nya direktivet och arbetar med den dubbla väsentlighetsanalysen som adderar en dimension av finansiella hållbarhetsrisker- och möjligheter till redovisningen. Under 2024 kommer denna att färdigställas och kompletteras med en gapanalys mot den obligatoriska rapporteringsstandarden European Sustainability Reporting Standards (ESRS). Det ger oss ett gott underlag för en färdplan mot att uppnå de nya kraven. Svealandstrafiken ser positivt på utvecklingen av kraven på hållbarhetsinformationen och att dess status blir likvärdig den finansiella informationen.

Svealandstrafiken omfattas från 2025

Från och med 2025 kommer vi även att omfattas av EU:s Taxonomiförordning, vilken vi också börjat förbereda oss inför. Den syftar till att identifiera och jämföra miljömässigt hållbara investeringar genom ett gemensamt klassificeringssystem. Både CSRD och Taxonomin är en del av EU:s gröna giv som ska säkerställa en rättvis övergång till ett hållbart samhälle.

Nytt målstyrningssystem underlättar

Som ett led i att förbättra styrningen mot våra mål och möjliggöra mer strukturerad datahantering har vi under året implementerat ett nytt målstyrningssystem. Systemet gör att vi kan samla och följa upp vår data regelbundet, samtidigt som vi kan arbeta med strategi, planering och analys - både för att nå våra mål och vår vision - och för att uppfylla rapporteringskrav.

”

Svealandstrafiken ser positivt på utvecklingen av kraven på hållbarhetsinformationen och att dess status blir likvärdig den finansiella informationen.



Väsentlighetsanalys

För att bedriva ett relevant och värdeskapande hållbarhetsarbete och rapportera om väsentliga frågor, genomförde vi 2017 en väsentlighetsanalys. 2022 påbörjades en uppdatering av väsentlighetsanalysen som nu håller på att utvecklas till en dubbel väsentlighetsanalys i enlighet med CSRD. Därför kommer analysen från 2017 ligga till grund för 2023 års hållbarhetsredovisning. Baserat på vår intressentmodell genomfördes intervjuer med både interna och externa intressenter. Protokoll och undersökningar som reflekterar olika intressenters syn på verksamheten analyserades och policys, affärsplan och andra styrande dokument studerades. Dessutom genomfördes en jämförande studie av vad andra aktörer i branschen kommunicerar som sina väsentliga frågor, för att säkerställa att vi tar branschgemensamma utmaningar och möjligheter i beaktande.

Med väsentlighetsanalysen har det etablerats tydliga fokusområden som vägleder vårt hållbarhetsarbete. I arbetet med att identifiera våra väsentliga frågor har vi konstaterat att vi har flera relevanta styrdokument inom hållbarhetsområdet såsom policys inom tex. områdena miljö, arbetsmiljö. Vi har även en förarhandbok som fungerar som ett viktigt styrande dokument gällande hur förare ska agera inom olika områden.

Svealandstrafikens värdekedja

Under året har vi utvecklat en bild av vår värdekedja. Syftet är att visualisera hela värdekedjan som ligger till grund för att optimera, leverera och utveckla kollektivtrafik i linje med vår affärsmodell.

Värdekedjan tar avstamp i utvinningen av råvaror och naturresurser som krävs för att producera de varor som behövs i vår verksamhet. Dessa transporteras till olika leverantörer och underleverantörer som tillverkar och producerar varor så som exempelvis bussar, reservdelar, bränsle och infrastruktur. Dessa transporteras i sin tur till våra bussdepåer och kontor för att vi ska kunna bedriva vår verksamhet.

Vår busstrafik möjliggör kollektivtrafik för resenärer runt om i Västmanland och Örebro län. Kollektivtrafik med buss ger positiva samhällseffekter i form av bland annat mobilitet och tillgänglighet, samt minskade utsläpp när folk väljer bussen framför bilen. Samtidigt ger kollektivtrafiken upphov till utsläpp och miljöpåverkan, längs hela värdekedjan. Det uppstår även avfall, men det finns potential till ökad resurseffektivitet genom att använda mer cirkulära varor, material, och arbetssätt.

Vår värdekedja kommer vara ett stöd och ett verktyg i att utveckla hållbarhetsarbetet framåt, inte minst i den dubbla väsentlighetsanalysen för att identifiera påverkan, risker och möjligheter kopplat till olika hållbarhetsområden.

*Se bilden på
nästa sida.*

Svealandstrafikens värdekedja



01.

Miljö och klimat

Även om kollektivtrafik i grunden är en hållbar idé, behöver vi minimera vår negativa påverkan på miljön, och maximera nyttan för samhället. Genom hela vår verksamhet och värdekedja försöker vi ta hänsyn till miljö och klimat. Det gäller allt ifrån vilka krav vi ställer vid upphandling, till vilka medel vi använder för att tvätta våra bussar. För att ligga i framkant i branschen är det viktigt för oss att jobba med teknisk utveckling och innovation som kan bidra till minskad miljö- och klimatpåverkan.

Risker och utmaningar

Våra största risker och utmaningar är starkt kopplade till våra väsentliga hållbarhetsfrågor. Den största miljö- och klimatpåverkan från kollektivtrafik med buss kommer från valet av drivmedel och de utsläpp som trafiken ger upphov till. Som en del i att minska utsläppen växlar vi över till eldrivna fordon som under driften är helt utsläppsfria. För biogasfordonen minskar vi avgaser och risker för föroreningar genom underhåll och besiktningar. Dessutom använder vi oss av ett system som bland annat mäter sparsam körning för att uppmuntra förare att köra på ett sätt som minskar bussens utsläpp. Genom god planering ser vi till att optimera bussarnas körsträckor. Svealandstrafiken bedriver för närvarande trafik från 12 olika bussdepåer, varav

VÅRA VÄSENTLIGA FRÅGOR INOM

MILJÖ OCH KLIMAT

- > Energi
- > Utsläpp av växthusgaser
- > Teknisk utveckling och innovation
- > Materialanvändning i verksamheten
- > Miljökrav vid samarbeten, upphandling och inköp



vi äger alla utom en som vi hyr. Tre av dessa hyr vi helt eller delvis ut till våra underentreprenörer och en till Region Örebro län. Vid tvätthallar och verkstäder finns oljeavskiljare och reningsverk som minskar förorening av vatten. Prover tas regelbundet för att säkerställa att utsläppen ligger under godkända nivåer.

Styrning

I enlighet med vår miljöpolicy, verkar vi för en så låg miljöpåverkan som möjligt i hela organisationen. Det gäller allt från planering av trafik, reparation, underhåll och tvätt av fordon, fordonsuppställning, samt verkstads- och fastighetsdrift. Dagvatten renas via dammar och avskiljare, för att förhindra och minska föroreningar till Mälaren och andra vattendrag. Andra risker är spill och läckage av biogas eller HVO vid våra tankningsanläggningar och depåer. Detta förebygger och kontrollerar vi tillsammans med våra leverantörer.

Andra risker är föroreningar från våra bussar, verkstäder och kemikaliehantering. Vi arbetar systematiskt enligt substitutionsprincipen och använder Kemikalieinspektionens PRIO-lista för att välja effektiva kemikalier med minsta möjliga påverkan på miljö och arbetsmiljö. Medarbetare som hanterar

potentiellt allergiframkallande kemikalier får utbildning och i vissa fall kan läkarundersökning behövas. Risk för spridning av kemikalier vid olyckor med våra fordon utanför bussdepån hanteras av räddningstjänsten.

För att hantera våra väsentliga frågor har vi centrala roller med sakområdesansvar för hela organisationen. Miljöansvaret är tilldelat vår fastighetsförvaltare som löpande följer upp energianvändning och mängden avfall producerat i verksamheten. Chef för teknik- och innovationsavdelningens ansvarsområde omfattar uppföljning av utsläpp från våra fordon. Kemikalieansvarig avgör vilka kemikalier som köps in till bolagets olika områden. Inköpsavdelningen utformar hållbarhetskrav som går i linje med våra väsentliga hållbarhetsområden och inom ramen för gällande upphandlingslagstiftning. Vår verksamhet i våra servicehallar är anmälningspliktig enligt miljöbalken då vi tvättar fler än 1000 motordrivna fordon per kalenderår. Anmälningsplikten innebär att vi måste anmäla verksamheten till tillsynsmyndighet innan den startar samt att vi måste anmäla större förändringar i verksamheten. Tillsynsmyndigheterna har efter att vi anmält vår verksamhet beslutat om försiktighetsmått som framförallt innehåller krav på vad vi får släppa ut från våra tvättanläggningar. För att påvisa att vi klarar utsläppskraven så tar vi årliga prover på utgående vatten. Sju av våra totalt 12 anläggningar klassas som anmälningspliktiga; Västerås, Örebro, Odensbacken, Lindesberg, Sala, Fagersta och Köping. I Örebro är vi också anmälningspliktiga på grund av att vi hanterar mer än en miljon normalkubikmeter gas avsedd som motorbränsle i vår anläggning

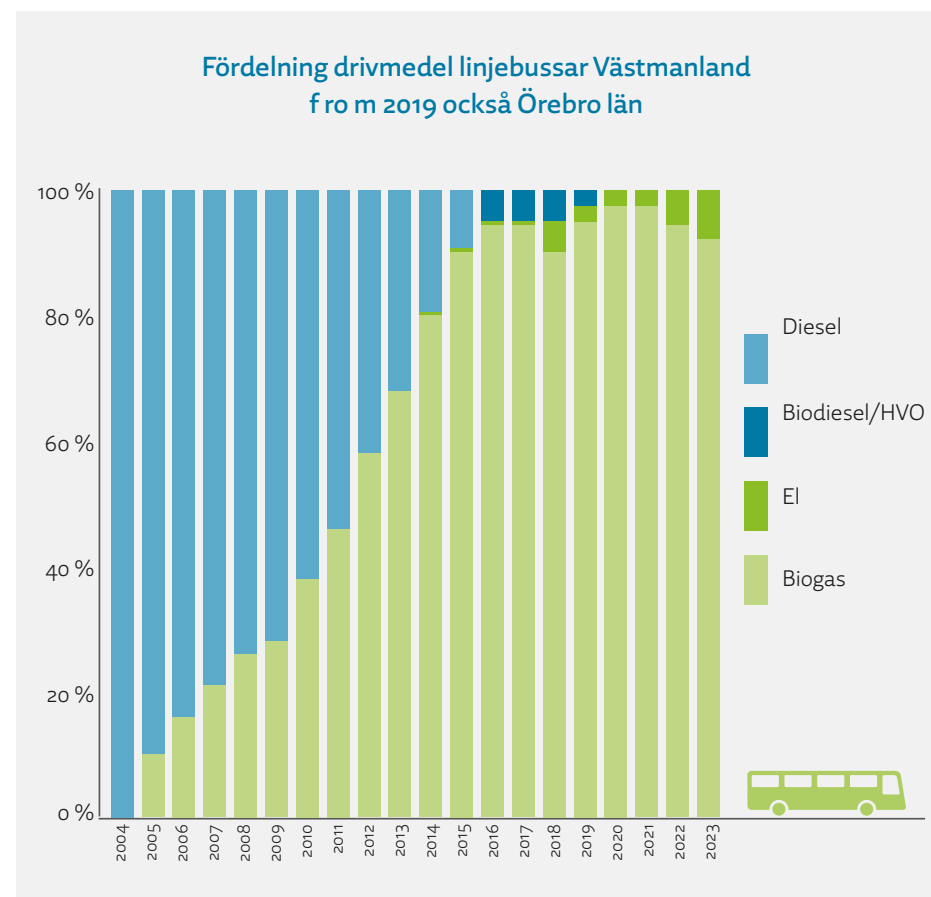
Nu elektrifierar vi bussflottan

Att införa elbussar är den i särklass viktigaste åtgärd som vi kan göra för att minska vårt klimatutsläpp och avsevärt höja energieffektiviteten i kollektivtrafiken. I takt med att fordonsflottan åldras byter vi ut befintliga

² Under kortare perioder har en mindre del inblandad naturgas levererats som fordonbränsle, detta då tillgången på biogas varit lägre än behovet, vilket genererat ett tillfälligt underskott under perioden 2018–2020.

biogasfordon mot eldrivna fordon. I slutet av 2023 bestod vår busspark på 318 bussar av 92 % biogasbussar och 8 % elbussar.

Elbussar har trafikerat Västerås stadstrafik sedan 2014. I Örebro börjar elbussar rulla i stadstrafiken under 2024 och i regiontrafiken under hösten/vintern. Vi är stolta över att i huvudsak² ha kört helt fossilfritt sedan 2016.



Graf över drivmedelsfördelningen inom Svealandstrafiken. Omfattar ej underentreprenörer.

Vi förbereder oss för elektrifieringen

Under 2024 ser vi fram emot att ta emot totalt 61 nya elbussar, varav 36 ska köras i stadstrafik och 25 i regiontrafik. Dessa kommer placeras på vår depå i Örebro och i Lindesberg. Elektrifieringen innebär även ett behov av ny laddinfrastruktur och därför installerades totalt 43 laddstationer i Örebro under 2023. Ett omfattande arbete som inkluderat montage av laddboxar samt installation av laddsystem.

Tyst och ren trafik

Satsningen på elbussar baseras på en kombination av omvärldsbevakning av teknikutvecklingen för olika drivmedel i branschen och ett första steg av utrullning av elbussar i Västerås stadstrafik. Utvärderingen visar att eldrivna bussar erbjuder flera hållbarhetsfördelar och höjer livskvaliteten i städer. Elbussar har knappt några lokala utsläpp och är betydligt tystare än bussar med förbränningsmotor. Även om de kräver energi så är de också mer energieffektiva och kommer uteslutande att laddas med förnybar energi.

Hållbarhetsutmaningar ändrar karaktär

Trafik baserat på fossila bränslen har stora negativa sociala, miljö, klimat, och hälsa effekter. Därför har Svealandstrafiken sedan 2004 gått över till bussar som drivs av biogas. Genom elektrifiering av busstrafiken uppnår vi ännu lägre utsläpp och bättre energieffektivitet men omställning innebär dock nya hållbarhetsutmaningar. Bland annat kommer en rapport om dåliga arbetsförhållanden och tvångsarbete vid produktion av elbussar och deras batterier, framförallt i Kina. Vi ställer omfattande krav på hållbara leveranskedjor för att produktion ska ske på ett ansvarsfullt sätt, oavsett drivmedel.

Vi arbetar också med omvärldsbevakning, följer utvecklingen av lagstiftningen på området, och samarbetar med andra branschaktörer och intresseorganisationer för att hantera dessa utmaningar.

Energi

Att bedriva busstrafik inklusive drift och underhåll av depåer, verkstäder och servicehallar är en energiintensiv verksamhet. Vi arbetar ständigt med att minska och effektivisera vår energianvändning, både vad gäller vår trafik och våra fastigheter.

Bussar

Trots att vi kör fler kilometer med ledbussar, har vi under året fortsatt förbättrat energieffektiviteten av vår fordonspark som helhet. Detta beror på att våra sjutton nya elbussar i Västerås stadstrafik är avsevärt mer energieffektiva än biogasbussar och (bio)dieselbussar. Dessutom har vi ersatt tre biogasdrivna skåpbilar med eldrivna skåpbilar.

Energi	2023	2022	2021
Energianvändning i alla fordon kWh per kilometer	4,76	4,85	4,78
Energianvändning i kollektivtrafik kWh per kilometer	4,87	4,93	4,87

Fastigheter

Den totala energianvändningen i våra fastigheter, som inkluderar el till ovan nämnda elfordon och fjärrvärme, steg något under året. Det var väntat och beror på att laddningen av dessa elfordon kom i gång under 2023, samt att det gått åt mer fjärrvärme på grund av kall och lång vinter. Samtidigt har vi gjort en rad insatser och investeringar för energioptimering, bland annat:

- Byte och optimering av styr- och reglersystem för värme, ventilation och kyla i Bettorp och Västerås. Det har resulterat i bättre funktion utan risk att värme och kyla går ut samtidigt. Det innebär även en bättre arbetsmiljö för våra medarbetare och energieffektivare fastigheter.
- Byte av hela styr och reglersystem som kopplats upp mot vår driftövervakning i Nora och Lindesberg. Det har medfört lokala energibesparingar på mellan 20–50 % utan att påverka komforten i fastigheterna.

Energikartläggning

Under året har en energikartläggning (EKL) utförts på fastigheterna i Örebro (Bettorp) och Sala. Här har både byggnadsdelar och energisystem analyserats för att hitta miljö- och energivinster. Det som har framkommit som kan göra mest nytta är optimering av drifttider på värme och ventilation, men även byte av belysning till LED sparar mycket elenergi. Detta ligger helt i linje med de tänkta investeringarna och underhållsåtgärder vi ska göra under kommande år.

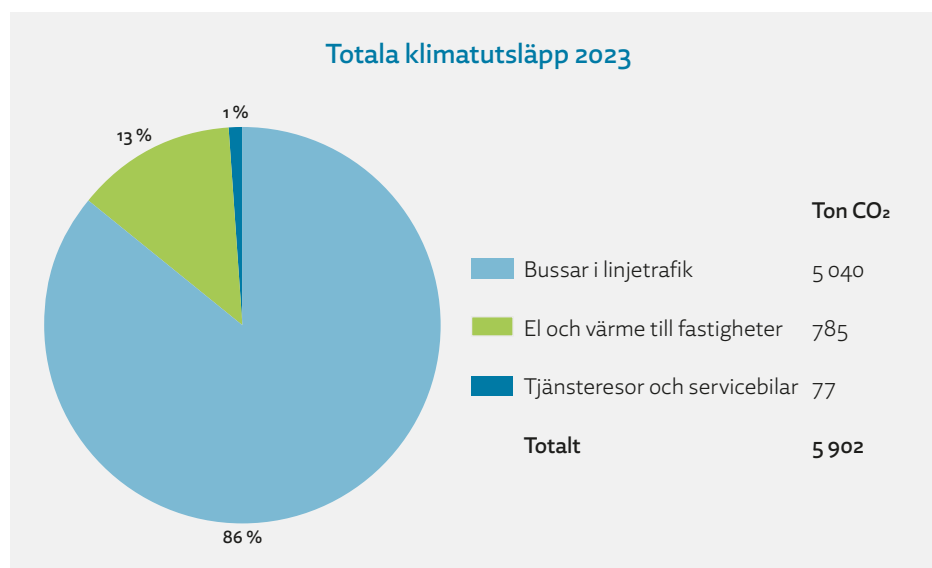


Elektrifiering av fordonssektorn är avgörande för att nå klimatmålen. Samtidigt finns utmaningar i form av bland annat effektbrist i elnätet. Under året har vi utrett möjligheterna att installera solceller och batterilager på vår bussdepå i Örebro. På depån i Örebro kan vi få plats med en solcellspark och det finns dessutom goda möjligheter till synergieffekter mellan elbussladdning, solcellsel, batterilager och elnätet.

Under året blev vi först i Sverige med att testa ett batterilager för elbussar på vår depå i Västerås. För att undvika effektbrist i elnätet har Svealandstrafiken deltagit i ett projekt som på sikt ska möjliggöra storskalig elektrifiering av persontransporter. Genom smart laddning och energilagring kan Svealandstrafiken möjliggöra laddning av fler elfordon och samtidigt bidra till ett stabilare elnät som bättre nyttjar förnybar energi. Projektet har medfinansierats av Vinnova och utförs i samarbete med privata partners och ska avslutas under 2024.

Utsläpp av växthusgaser

Utsläppen från våra fordon i linjetrafik utgör den absolut största delen av bolagets klimatutsläpp. Det är därför omställningen av fordonsflottan till elbussar är så viktig för att vi på sikt ska nå noll klimatutsläpp. Vi arbetar för att minska klimatpåverkan i allt vi gör, vilket bland annat innebär att vi även ställer krav på våra underleverantörer av linjetrafik, att vi arbetar för minskad energiförbrukning i våra fastigheter och att den el och värme vi köper in har låg klimatpåverkan. All el vi använder till våra elbussar och fastigheter är miljömärkt med Bra Miljöval. Fjärrvärmens vi köper består till största del av förnybar och återvunnen energi. På området tjänsteresor kan vi i nuläget följa upp klimatpåverkan från tågresor, våra egenägda servicefordon samt privat bil i tjänst. Flygresor sker sällan och ingen utsläppsdata finns för 2023. Utsläppen från samtliga drivmedel vi använder är beräknade enligt WTW-principen (well to wheel), dvs de inkluderar även klimatpåverkan från produktion och distribution av drivmedlet. Klimatpåverkan från elanvändningen beräknas utifrån nordisk elmix.



Diagrammet till vänster visar Svealandstrafikens totala utsläpp, inklusive energiförbrukning och den trafik som körs av underentreprenörer, i den utsträckning data finns tillgänglig. Det är första gången vi redovisar våra totala utsläpp på det här viset. Under våren 2024 kommer Svealandstrafiken att inleda ett arbete med utveckling av klimatuppföljningen för att få en heltäckande bild av klimatpåverkan genom hela värdekedjan, inklusive inköpta varor och tjänster.

Utsläpp från bussar

Vad gäller koldioxidutsläppen från våra bussar i egen regi ligger de på jämförbar nivå som föregående år. Vad gäller våra 17 stycken Volvo ledbussar i Västerås har vi nått en högre produktion än väntat, vilket bidrar till minskade utsläpp för kollektivtrafiken. 2023 hade vi däremot en högre kilometerproduktion med våra 18-meters bussar jämfört med våra 12-meters bussar vilket i sin tur ökar utsläppen för kollektivtrafiken något. Med längre bussar kan vi dock erbjuda kollektivtrafik till fler resenärer. Vi arbetar fortsatt med att minska det totala utsläppet för alla våra bussar.

Under året har vi uppdaterat våra kalkyler i linje med Naturvårdsverkets utsläppsfaktorer. På grund av detta ser det ut som att utsläppen från våra bussar har ökat medan de i praktiken ligger kvar på jämförbara nivåer. Se Hållbarhetsdata för mer information.



Teknisk utveckling och innovation

Svealandstrafiken deltar i 17 olika projekt och samarbeten för att på olika sätt främja innovation och kunskapsutbyte genom teknik eller arbetssätt. Under 2023 har tre nya innovationsprojekt initierats av Mälardalens universitet där Svealandstrafiken deltar som partner:

- Projektet "Smarta och cirkulära batteriladdningslösningar" (SmartCharg) ska utvärdera potentialen hos cirkulära batterisystem för att skapa kompletterande laddningslösningar för elfordon. Genom att återanvända elfordonsbatterier som ett lagrings- och laddningssystem för förnybar energi, kan företag inom transportbranschen förlänga batteriernas livslängd, minimera miljöpåverkan och främja förnybara energikällor. Med vår stora bussflotta och som ägare av bussdepåer med elbussladdning deltar vi som en testbädd för modellering och analys av affärsmodellen för ett sådant cirkulärt system. Projektet pågår till oktober 2027.
- Projektet Smart cirkulärt batterisystem (Circul8) fokuserar på återanvändning och återvinning av elfordonsbatterier och betydelsen av batteripass enligt EU:s nya batteriförordning som antogs 2023. Genom projektet ska Svealandstrafiken lära sig mer om hur digitala lösningar kan bidra till ett mer cirkulär användning av elbussbatterier. Projektet ska pågå i fyra år med start i december 2023.
- Projektet Interregional Perspectives on Infrastructure Investment Optimization for Flight Electrification and Decarbonization (iFED) utforskar elflygplan och deras laddning. Projektet pågår till februari 2027. Svealandstrafiken delar med sig av sina erfarenheter och lärdomar med elbussar och dess laddning som kan appliceras inom planering av elflygplan. Elflyg i kombination med anslutande transporter till flygplatsen med elbussar kan ge en utsläppsfri resa dörr-till-dörr.

Sparsam och komfortabel körning

Vi har tidigare mätt sparsam körning, eller så kallad ECO-körning, via ett system som känner av körsättet i bussarna i syfte att minska bränsleförbrukningen. Under året har vi vidareutvecklat metoden till att mäta komfortabel körning istället. Med den nya metoden kommer vi stimulera till en komfortablare resa för kunden, samtidigt som ECO-körningseffekten behålls. Andelen "gröna förare", som uppnår en god nivå av bränslesparande körsätt, är fortsatt hög.



Materialanvändning i verksamheten

Vår totala mängd avfall har ökat något under året, från 503 000 till 539 000 kilo. Ökningen beror till stor del på att vi inför 2023 utökade vår verksamhet med två nya depåer (Nora och Hällefors). Dessutom förekommer naturliga variationer mellan åren på grund av tidpunkterna när olika kärl töms. Se detaljerad översikt av vårt avfall under avfallsdata.

Hela och rena bussar är något vi värderar högt och något som ökar livslängden på bussarna. Att bussarna upplevs rena och välunderhållna ökar dessutom kundnöjdheten och komforten för resenärerna. Under året har vi avslutat en upphandling om tvättkemikalier som vi tvättar våra bussar och fordon med. Det resulterade i att vi i slutet av 2023 succesivt började gå över till tvättkemikalier med miljömärkningen Svanen.

Miljökrav vid samarbeten upphandling och inköp

För att miljöfokus ska genomsyra alla delar av verksamheten för att driva på utvecklingen inom branschen ställer vi olika typer av miljö- och klimatkrav i relevanta upphandlingar. Noggrannhet gällande vilka material vi använder i verksamheten samt hur dessa produceras, hanteras, fraktas och sorteras är avgörande för att minimera vår negativa påverkan på miljö- och klimatpåverkan. Sedan 2016 ställer vi krav på fossilfria bränslen i alla våra upphandlingar av underentreprenörer som utför vår busstrafik. Det bidrar direkt till minskade utsläpp och indirekt till att påverka omställningen hos andra trafikföretag. I flera upphandlingar har vi även ställt krav på fossilfria transporter till oss, i kombination med mjukare krav på leveranstid där det varit möjligt. Detta för att leverantörerna ska kunna planera och optimera leveranser och därmed förhindra utsläpp.

”Gröna lån gör det möjligt för placerare att finansiera hållbart.

Gröna lån är ett verktyg för att driva på miljöarbetet framåt. 2022 fick Svealandstrafiken beviljat ny grön finansiering från Kommuninvest för vårt arbete med elektrifieringen av fordonssflottan och byggnation av laddinfrastruktur.

Projektet som beviljats gäller för perioden 2022–2026 och omfattar en investeringsram på nästan 1,5 miljarder kronor. Under 2023 har Svealandstrafiken tagit upp nytt lån på 36 miljoner kronor samt refinansierat ett lån på 72 miljoner kronor med grön finansiering.

Genom att vi valt så kallade gröna lån för att finansiera våra hållbara investeringar kommer pengarna från placerare som vill att deras förvaltade medel ska göra skillnad för miljön.



02.

Sociala och medarbetarfrågor

Svealandstrafiken är en stor samhällsaktör i Västmanland och Örebro län. Genom våra cirka 1200 anställda och 69 000 dagliga resenärer påverkar vi väldigt många människor, både direkt och indirekt. Eftersom kollektivtrafik är en samhällsbärande tjänst är våra anställda våra främsta resurser som med gemensamma krafter ser till att våra medborgare kan ta sig till jobb, skola, fritidsaktiviteter och annat.

Risker och utmaningar

Även vad gäller sociala frågor är våra risker tätt sammankopplade till våra väsentliga hållbarhetsfrågor. Eftersom vi är helt beroende av våra medarbetare för att utföra vårt uppdrag, är förmågan att attrahera och behålla kompetenta medarbetare ett riskområde.

Att lyckas främja en hälsosam och säker arbetsmiljö är avgörande för att behålla och attrahera medarbetare. Det finns även en risk för att vi försummar den potential som finns på arbetsmarknaden om vi inte bedriver en verksamhet där vi behandlar varandra med respekt. Vi hanterar den risken genom att ta hänsyn till mångfald och jämställdhet vid rekrytering och genom att arbeta för att vara en arbetsplats där alla känner sig välkomna.

VÅRA VÄSENTLIGA FRÅGOR INOM

SOCIALA OCH MEDARBETARFRÅGOR

- > Attrahera och behålla medarbetare
- > Hälsa och säkerhet för medarbetare
- > Trafiksäkerhet och incidenthantering
- > Utbildning och kompetensutveckling
- > Jämställdhet



Enligt Svensk Kollektivtrafik är risken att råka ut för en olycka ungefär dubbelt så stor för bilister än för bussresenärer. Vi arbetar aktivt med så kallat komfortabelt körsätt, tydliga utrop och dekaler i bussen som ett led i att minska risken för skador och olyckor.

Förare och resenärer kan råka ut för våld och hot från andra resenärer. I takt med att hot och våld ökar i samhället så kan vi se att den utvecklingen även påverkar kollektivtrafiken. Vi arbetar aktivt med att öka förare och resenärers säkerhet genom bland annat övervakning, väktare och kontrollanter, nära kontakt mellan trafikledning och förare, samt nära samarbete med andra samhällsaktörer.

Styrning

Vi värnar människors säkerhet, hälsa och välbefinnande, nu och i framtiden. En säker och hälsosam arbetsmiljö är en viktig strategisk fråga som integreras i allt vi gör. Därför arbetar vi aktivt för att förebygga skador och ohälsa. Vår arbetsplats ska också upplevas som utvecklande och stimulerande för alla medarbetare.

Vi lägger stor vikt på ett systematiskt arbetsmiljöarbete där vi löpande utvärderar och förbättrar våra insatser. Detta görs i nära samarbete med ledning, medarbetare, skyddsorganisation och företagshälsovård. Lagstiftning och partsöverenskommelser är minimikrav. Det ligger i vårt intresse att upprätthålla högre standard än lagen och vi säkerställer att alla chefer och medarbetare har den kunskap och de resurser som krävs för att ta arbetsmiljöhänsyn i handling och beslut.

Vi arbetar vidare med vår värdegrund SVEA (Samverkande – Värdeskapande – Engagerande – Ansvarstagande). SVEA är grunden för vår positiva bolagskultur och beskriver hur vi som individer vill bli bemötta och ska bemöta andra i vårt dagliga arbete. De hjälper oss att fatta beslut som går i riktning mot vår vision och våra långsiktiga mål.

Attrahera och behålla medarbetare

Att attrahera och behålla kompetens är helt avgörande för att kunna utföra vårt uppdrag att bedriva kollektivtrafik. Vi strävar efter att vara en jämställd arbetsgivare som speglar samhället i stort.

Kompetensförsörjning är en viktig strategisk fråga nu och framåt då behovet av bussförare är stort i hela bussbranschen. Vi har stora kommande pensionsavgångar, vilket ytterligare spär på vårt behov av nya förare. Det finns även hinder för att unga personer ska kunna ta sig in i yrket i form av ålderskrav. Därför har vi under året deltagit i samhällsdebatten, b.la. genom debattartiklar, för att skapa bättre förutsättningar för unga att välja bussföraryrket. För att attrahera nya medarbetare har vi deltagit i rekryteringsmässor, en i Örebro och en i Västerås. Personalomsättningen ligger fortsatt på en jämn nivå.

Värdegrundsarbete

Vi arbetar fortsatt med att fördjupa och förankra vårt arbete med vår

värdegrund, SVEA, som togs fram 2022. Vi ser att det mottagits väl i bolaget och börjar implementeras i daglig verksamhet och arbetssätt. Bland annat är SVEA en del av både introduktionsutbildningen för nya förare och yrkeskompetensutbildningen (YKB). Många grupper och enheter har också börjat vidareutveckla värdegrunden och tydliggjort vad SVEA innebär i just deras verksamhet.

Ett exempel på det är Inköpsavdelningen som tolkat värdeorden i SVEA utifrån inköpsperspektivet. Dessa används bland annat vid uppstartsmöten med referensgrupper (i det tvärfunktionella arbetet) för att tydliggöra förväntningar och arbetssätt som finns på grupperna. Även våra leverantörer introduceras till SVEA vid uppstart och i kontrakt för att visa vilka värderingar som är viktiga för oss av vad vi förväntar oss av dem.

Varumärke

Våra medarbetare är vårt ansikte utåt och vi tror att motiverade och involverade medarbetare bidrar till ett starkt varumärke och positivt kundbemötande. Samtidigt tror vi att ett starkt varumärke som arbetsgivare kan bidra till att attrahera och behålla medarbetare.

Årets interna varumärkesmätning, där medarbetarna skattar vårt arbetsgivarvarumärke, visar på fortsatt positivt resultatet där 8 av 10 medarbetare rekommenderar oss som arbetsgivare. Därtill anser 9 av 10 att vi är ett företag där alla är välkomna och att vi tar ansvar för vår miljöpåverkan. Årets externa varumärkesmätning, visar att allt fler medborgare känner till oss som bolag i våra respektive län. Det är en viktig del i vår kompetensförsörjning och visar att vårt strategiska arbete för att stärka vårt varumärke på sociala medier, genom pressutskick, och genom att delta på forum i regionerna ger god effekt.

Hälsa och säkerhet för medarbetare

Att våra medarbetare är trygga och mår bra är en av grundbultarna i vår verksamhet, och en förutsättning för att bedriva säker trafik med hög kvalitet.

Sjukfrånvaro

Vi har under de senaste åren sett en trend av ökad sjukfrånvaro hos våra anställda, men har i år lyckats minska den totala sjukfrånvaron med knappt en procent jämfört med 2022. Den uppåtgående trenden kan delvis förklaras med ett förändrat beteende under och efter covid-19-pandemin. Vi kan dock inte utesluta att sjukfrånvaron även haft andra orsaker och har därför påbörjat ett omfattande arbete med att utreda och analysera möjliga orsaker och åtgärder. Vi har bland annat tittat på frågan både ur ett individ- och organisationsperspektiv, samt implementerat systemstöd för rehabilitering. Målinriktade anpassnings- och rehabiliteringsinsatser sätts in i tidigt skede.

Sjukfrånvaro (%)	2023	2022	2021
Sjukfrånvaro totalt	9,70 %	10,56 %	6,90 %
Långtidssjukfrånvaro	3,51 %	3,48 %	2,12 %
Sjukfrånvaro för män	6,59 %	7,64 %	6,13 %
Sjukfrånvaro för kvinnor	3,11 %	2,91 %	10,80 %
Anställda under 29 år	0,55 %	0,51 %	4,02 %
Anställda 30–49 år	3,90 %	4,22 %	6,09 %
Anställda över 50 år	5,24 %	5,83 %	8,08 %

Förebyggande arbete

Vi jobbar aktivt med att förebygga ohälsa och olyckor innan de inträffar. Genom friskvårdsarbete främjar vi hälsa och rörelse för våra medarbetare. Vi har

under året upphandlat en ny tjänst för hantering av friskvårdsersättning för att uppmuntra och underlätta för våra anställda att utnyttja sitt friskvårdsbidrag. Vi betalar också anmälningsavgiften för deltagande i motionslopp. Exempelvis deltog ca 45 personer på Blodomloppet i Örebro och Västerås.

Ett sätt att öka säkerheten för både medarbetare och resenärer är att identifiera och rapportera händelser som kunde ha resulterat i en olycka, s.k. tillbud. Under året har vi fortsatt arbetet som inleddes 2022 med att utveckla rapporteringskulturen och möjliggöra digital rapportering. Desto fler tillbud som rapporteras, desto fler olyckor och incidenter finns möjlighet att förebygga. Som ett resultat av arbetet ser vi att rapporteringen av tillbud har ökat, från 590 (2022) till 735 (2023). Även rapporterade olycksfall har ökat något (från 64 till 80), vilket vi tror och hoppas beror på en ökad rapporteringsbenägenhet.





Människan Bakom Uniformen (MBU) är ett samarbetsprojekt mellan aktörer från uniformbärande yrken. I MBU får ungdomar chansen att lära känna människan bakom uniformen. Där ingår bussförare som en kategori tillsammans med bland andra polis, brandkår och väktare. Samtidigt får medarbetare i de uniformbärande yrkena lära känna ungdomar.

Målet med MBU är att genom inflytande och öppenhet öka ungdomars delaktighet, minska kriminalitet, och skapa möten som ökar förståelsen mellan deltagarna. Projektet bidrar till att skala bort lager av okunskap och otrygghet mellan grupperna, och i förlängningen minska det hot och våld som våra förare och andra uniformsbärare utsätts för. Projektet startades upp i Västerås under 2023 och ska pågå under två år. Vi har sedan tidigare mycket god erfarenhet av MBU i Örebro.

Trafiksäkerhet och incidenthantering

En viktig del av trafiksäkerheten är att hålla fordonsparken välunderhållen och besiktigad. Det gör att vi kan förhindra olyckor och tillbud som kan orsakas av fordonsfel. I år gick 90 % av våra fordon genom besiktningen helt utan anmärkning, vilket är bättre än vårt mål om 87 %. För varje 3000 mil som bussen kört gör vi dessutom en egen kontroll av fordonet, och inför den årliga besiktningen genomförs en ytterligare kontroll. Det har visat sig vara ett framgångsrikt arbetssätt. Allt för att göra resan för våra resenärer så säker som möjligt.

Vid händelser i trafiken skriver föraren en incidentrapport och trafikledaren en trafikledarrapport. Dessa sammanställs och utvärderas månadsvis för att hitta förbättringsområden och snabbt kunna genomföra åtgärder. Vi har under 2023 varit inblandade i 59 skador där resenärer och/eller medtrafikanter varit inblandade, jämfört med 38 under 2022. Uppfattningen är att satsningarna för att öka rapporteringsbenägenheten gett effekt även här, men vi arbetar med att utreda om det finns andra möjliga orsaker.

I takt med det ökade våldet i samhället, vilket även fått återspeglning i vår trafik och förarens arbetsmiljö, så har vi anpassat och över tid ökat insatsen av yttre trafikledning. Yttre trafikledningens uppdrag är att stödja förare i olika situationer och finnas på plats i trafiken för att verka förebyggande. Vi ser att dessa har hittat sin roll inom hela bolaget under året.

Vi samarbetar kontinuerligt med kommunerna och regionerna när det gäller trafiksituationen kring olika trafikplatser och hållplatsplaceringar i syfte att säkerställa en säker trafikantmiljö.

Utbildning och kompetensutveckling

Kompetensutveckling, lärande och att stärka samanhållningen inom bolaget är viktigt för oss. Det är också en viktig del i att leva upp till vår vision "vi är bäst på det vi gör", att hela tiden vidareutveckla oss och ligga i framkant. På så sätt bidrar vi även till att trygga vår kompetensförsörjning.

Yrkeskompetensutbildning

Inom trafikbranschen ställs krav på personlig yrkeskompetensutbildning (YKB) för att få utföra persontransport med buss. Vi utför denna utbildning i egen regi och kursplanen godkänns av Transportstyrelsen. Det innebär att våra förare kontinuerligt vidareutbildas i bland annat trafiksäkerhet, kör- och vilotider, kundbemötande, konflikthantering, första hjälpen, brandsäkerhet, kost och hälsa. Målet är att vår YKB skall ge stolta, nöjda och välutbildade förare, vilket i sin tur ger nöjda kunder. Totalt har Svealandstrafiken tillhandahållit 690 utbildningsplatser för förare inom ämnet säkerhetsutbildning.

IT-säkerhet

Allt fler IT-attacker sker i vår omvärld. För att stärka IT-säkerheten inom bolaget har vi under 2023 genomfört en s.k. nanoutbildning (mejlbaserade korta e-kurstillfällen) i IT-säkerhet för samtliga tjänstemän. Syftet var att öka medvetenheten och att minimera risken för intrång, såsom Ransomware och andra riktade attacker.

Ledararena

Vi har vid fyra tillfällen under 2023 samlat hela chefsgruppen till vad vi kallar för Ledararena. Syftet var att fokusera på våra långsiktiga strategier, utvecklingen av vår verksamhet, vårt ledarskap och vårt medarbetarskap. Här har vi behandlat områden som hållbarhet, säkerhet, värdegrund och kompetensförsörjning.

Jämställdhet

Vi strävar efter en jämställd fördelning av våra anställda som speglar samhället i stort. Bussbranschen är traditionellt sett en mansdominerad bransch och vi vill försöka locka fler kvinnor till yrket som bussförare. Det finns många fördelar med en mer jämställd arbetarkår, bland annat ökar det trivseln och sänker sjukfrånvaron.

Vår körskola är sedan starten 2012 en inkörsport för kvinnor till att utbilda sig till bussförare. Eftersom servicekänsla är en viktig egenskap som förare rekryterar vi gärna medarbetare med erfarenhet från andra kvinnodominerade serviceyrken så som vård, skola, omsorg och butikshandel. Tyvärr hade vi ingen kvinnlig deltagare i körskolan i år på grund av liten verksamhet i körskolan. Under året har vi haft färre och mindre grupper i körskolan på grund av hänsyn till LAS-regler och balansen mellan tillsvidare- och timanställda.

Jämställdhet	2023	2022	2021
Andel kvinnor totalt bland medarbetare	17 %	17 %	16 %
Andel kvinnor i chefspositioner	27 %	29 %	28 %
Andel kvinnor bland styrelseledamöter	40 %	40 %	40 %
Andel kvinnor som gick vår egen busskörskola	0 %	33 %	36 %



03.

Mänskliga rättigheter

Kollektivtrafik är ett medel för att människor ska kunna utnyttja och tillgodose sina mänskliga rättigheter, så som rätten till arbete, utbildning, och hälso- och sjukvård. En förutsättning för det är att kollektivtrafiken är tillgänglig och öppen för alla i samhället att ta del av på ett tryggt sätt. Tillgänglighet, mångfald och icke-diskriminering är därför identifierade som de mest väsentliga aspekterna relaterade till hur vi ska lyckas bedriva en inkluderande kollektivtrafik. Att även ställa höga sociala krav på leverantörer är avgörande för att säkerställa att vi inte indirekt bidrar till kränkningar av mänskliga rättigheter.

Risker och utmaningar

Kollektivtrafiken påverkas mycket av samhällsutvecklingen i övrigt. Det finns risk att samhället inte upplevs tryggt och säkert och att medborgarna därför inte vågar genomföra sina bussresor. Vi strävar efter att hitta lösningar för att resenärerna ska känna sig så trygga som möjligt. Bland annat har vi kameraövervakning i samtliga bussar för att öka tryggheten för våra resenärer. Vi har ett nära samarbete med våra uppdragsgivare och andra samhällsaktörer för att gemensamt hantera dessa frågor.

I vardagen föreligger en risk för att resenärer inte upplever kollektivtrafiken som

VÅRA VÄSENTLIGA FRÅGOR INOM

MÄNSKLIGA RÄTTIGHETER

- > Mångfald och icke-diskriminering
- > Sociala krav vid samarbeten, upphandling och inlöp



inkluderande eller utsätts för diskriminering. Därför arbetar vi kontinuerligt med bemötandeteknik och utbildning i dessa frågor.

Det förekommer även risker för kränkningar av mänskliga rättigheter i leverantörsledet. Vi arbetar både med att ställa krav på hållbara leveranskedjor och med att följa upp dessa krav i tät dialog med våra leverantörer. Att komma till rätta med kränkningar av mänskliga rättigheter i leveranskedjan är ett omfattande och komplext arbete som vi behöver bemöta och hantera gemensamt i branschen. Därför har vi kroat arm med andra och etablerat dialoger och samarbeten i dessa frågor.

Styrning

I vår förarhandbok framgår tydliga riktlinjer för hur förarna ska bemöta resenärerna. Principen är att sträva efter god service och att hjälpa kunden utifrån kundens behov.

Vid rekrytering av nya medarbetare, speciellt bussförare, bedöms deras erfarenhet och känsla för service. Vi ser extra goda resultat när vi rekryterar från serviceyrken och sedan utbildar dem via vår körskola. Trafikcheferna

ansvarar för att alla förare är utbildade inom bemötandeteknik, vilket de löpande får via YKB-utbildningen. Vi arbetar coachande i dialog med förarna i de fall kundsynpunkter kommer in gällande bemötandet. Insamlande av kundsynpunkter och analys av dessa ger viktiga data till vårt arbete med att ständigt förbättra vår verksamhet. Vi har löpande samverkansmöten med regionen och kommunerna för att se över tillgänglighet och linjedragningar.

Vår policy, våra riktlinjer och rutiner för kränkande särbehandling, trakasserier och sexuella trakasserier är implementerade i vår verksamhet och uppdateras vid behov.

Tillgänglighet

Det kollektiva resandet ska vara tillgängligt för alla medborgare. Som ett led i detta är våra bussar utrustade med bland annat akustiska utrop av hållplatser, nigningsfunktion samt ramp för att underlätta vid på- och avstigning. En viktig del i tillgänglighetsarbetet är tydlig och uppdaterad information till resenärer. Trafikantinformationssystemen ger trafikstörningsinformation till resenärer i realtid i alla digitala kanaler. Undersökningar visar att ovisshet och ingen information om förseningar och andra förändringar leder till större frustration och irritation än själva förseningen eller förändringen i sig.

Mångfald och icke-diskriminering

På Svealandstrafiken arbetar medarbetare med olika bakgrund och uppskattningsvis finns fler än 50 olika nationaliteter representerade. Den breda mångfalden speglar resten av samhället och de många språk som talas av våra medarbetare är en stor tillgång i det mångkulturella samhälle som vi verkar i. Det underlättar vid kommunikation med våra resenärer och ur ett integrationsperspektiv visar det att arbetsmöjligheter finns.

Vår policy och riktlinje om kränkande särbehandling, trakasserier och sexuella trakasserier vägleder oss i arbetet med att behandla alla lika och hantera eventuella missförhållanden. De kommuniceras även med jämna mellanrum

via våra informationskanaler och under arbetsplatsträffar, som en del i vårt kontinuerliga värdegrundsarbete.

Sociala krav vid samarbeten, upphandling och inköp

Vi verkar för en långsiktigt hållbar utveckling genom att i största möjliga mån välja varor och tjänster som är producerade och levererade under hållbara sociala och miljömässiga förhållanden. Inför varje upphandling gör vi en bedömning om inköpet kan anses hamna inom ett riskområde för negativ påverkan på människor. Om produktion sker i ett högriskland eller riskerar att göra det ska krav om hållbara leveranskedjor alt specifika sociala krav ställas i upphandlingen.

Under året har vi bland annat följt upp kontraktsvillkor gällande hållbara leveranskedjor vid upphandling av elbussar. Detta har varit särskilt angeläget med tanke på oroande uppgifter om kränkningar av mänskliga rättigheter vid tillverkning av eldrivna bussarnas komponenter och batterier. Det är en lång och komplex leveranskedja och vi har upprättat en nära dialog med leverantören för att gemensamt hantera utmaningar.





I juni överlämnade vi en begagnad biogasbuss till den ideella föreningen Skicka Vidare Till Ukraina. Behovet av bussar i Ukraina är stort och bussen i fråga är tänkt att i första hand fungera som en skolbuss i norra delen av Ukraina. Under hösten fick vi besked om att bussen var levererad och i drift.

Vid ankomst var den även fullastad med förnödenheter som insamlats med hjälp av lokala aktörer i Västerås. Bussen tankas med biogas på plats.



04.

Antikorruption

Vi bedriver en verksamhet som är beroende av nära samarbeten med olika leverantörer och partners, där inköp genomförs med stöd av lagen om offentlig upphandling. Vi har tydliga inköpsrutiner vid leverantörssamverkan för att inte riskera att någon utnyttjar sin ställning för att uppnå otillbörlig fördel. Riktlinjer och uppföljning relaterat till extern och intern representation är viktigt för oss, vi vill föregå med gott exempel och värnar om vårt varumärke som pålitlig och transparent aktör.

Risker och utmaningar

Som offentligt ägt bolag med ett samhällsuppdrag att omsätta skattemedel till samhällsnytta har vi särskilda förväntningar på oss när det gäller att bedriva vår verksamhet på ett ansvarsfullt och affärsetiskt vis.

Mutor och korruption är ett identifierat riskområde där eventuella överträdelser mot våra riktlinjer kan komma att skada företagets anseende. Det finns även risk för missbruk av interna resurser då vi har medarbetare som i stor utsträckning utför ensamarbete. Därav är det viktigt att vi arbetar värderingsstyrkt och att alla känner väl till våra riktlinjer och värderingar.



Styrning

I vårt samhällsuppdrag som offentligt ägt bolag strävar vi efter att hålla en hög affärsetikstandard och bedriva en verksamhet fri från alla typer av jäv, mutor och korruption. För att uppnå detta är det högst väsentligt att samtliga anställda och samarbetspartners känner till våra affärsetiska riktlinjer.

I vår inköps- och upphandlingspolicy, reviderad 2022, framgår att den som företräder bolaget i inköps- och upphandlingssituationer alltid ska uppträda på ett affärsetiskt och opartiskt sätt. Bolaget har en nolltolerans mot mutor och otillåten påverkan när det gäller inköp och upphandlingar. Medarbetare ska avstå från att delta i upphandling om misstanke om jävssituation finns. Bolagets agerande vid inköp och upphandling ska medverka till en god och långsiktig hållbar totalekonomi genom att alla inköp och upphandlingar ska göras med nyttjande av de konkurrensmöjligheter som finns.

Vid leverantörskontakter och extern representation finns tydliga riktlinjer för vad som är acceptabelt till exempel gällande mottagande av gåvor. Ekonomichefen har det yttersta ansvaret för att medarbetare är informerade om våra ekonomiska riktlinjer samt för att eventuella överträdelser utreds. Våra riktlinjer

främjar transparens och konkurrens och samtliga direktivstyrda upphandlingar publiceras på lagstadgat sätt via offentligt annonsverktyg.

Affärsetik, inköpsrutiner och leverantörssamverkan

I samband med varje upphandling säkerställer vi att samtliga berörda är väl informerade om vad som gäller vid jäv och sekretess i syfte att säkerställa att vi hjälps åt att beakta våra gällande rutiner. Alla chefer är utbildade inom jäv, mutor och korruption.

Svealandstrafiken har både en intern och extern visselblåsarfunktion, som medarbetare når via intranätet och externa intressenter når via hemsidan. Syftet är att tidigt fånga upp misstanke om ekonomisk brottslighet eller avvikelser från Svealandstrafikens värderingar och affärsetiska riktlinjer. Den som vill använda tjänsten kan rapportera helt anonymt. Inga överträdelser har observerats under året.

För oss är transparens i våra affärer viktigt och vi arbetar gärna med s.k. RFI (Request for Information), där vi inför upphandling bjuder in leverantörer på aktuell marknad till dialog. Syftet är att ta del av leverantörernas kunskap och utveckling inom branschen för att kunna ställa relevanta krav, samt informera om hur upphandlingsprocessen fungerar och hur vårt behov ser ut. Ett arbetssätt som blivit mycket uppskattat. Vi ser även över möjligheter för att få till förnyad konkurrensutsättning i befintliga kontrakt och ta in fler leverantörer i våra ramavtal.

Extern och intern representation

Vi uppdaterar vår attestordning inför varje år samt kontinuerligt under året. I attestordningen framgår vilka som får ingå avtal och beställa varor och tjänster och i den meningen representera bolaget och hur detta ska hanteras. De berörda är utbildade och informerade om att vara aktsamma med utgifter för bolagets räkning. Leverantörsfakturor attesteras alltid av två olika personer. Inga överträdelser har observerats under året.



Hållbarhetsdata

Indikatorerna utgår från vår trafik som sker i egen regi.



Hållbarhetsdata	2023	2022	2021
Teknisk utveckling och innovation			
Antal forsknings/utvecklingsprojekt vi leder/deltar i	17	17	17
Miljökrav vid samarbeten, upphandling och inköp			
Antal avtal med miljökrav	14	9	13
Utsläpp av växthusgaser			
Fördelning drivmedel bussar	Diagram	Diagram	Diagram
Utsläpp av CO ₂ i kg CO ₂ per kilometer	0,22 (0,20*)	0.19	0,20
*Under året har vi uppdaterat våra kalkyler i linje med Naturvårdsverkets utsläppsfaktorer. Siffran inom parentes syftar till utsläppen enligt den tidigare mätmetoden.			
Energi			
Total energianvändning i fastigheter i MWh	10 696	9 279	9 582
Energianvändning fjärrvärme i fastigheter i kWh/m ²	173	177	220
Energianvändning el i fastigheter i kWh/m ²	109	136	129
Energianvändning fjärrvärme i mark i kWh/m ²	118	109	172
Energianvändning i alla fordon kWh per kilometer	4,76	4,85	4,78
Energianvändning i kollektivtrafik kWh per kilometer	4,87	4,93	4,87
Energianvändning i servicefordon kWh per kilometer	0,43	0,47	0,61
Materialanvändning i verksamhet			
Andel miljömärkta kemikalier (volym)	45 %	45 %	45 %
Mängd avfall producerat per avfallskategori i ton	Tabell	Tabell	Tabell

Hållbarhetsdata, forts.	2023	2022	2021
Attrahera och behålla medarbetare			
Andel som rekommenderar oss som arbetsgivare	8 av 10	8 av 10	8 av 10
Andel som tycker att vi är ett företag där alla är välkomna	9 av 10	9 av 10	9 av 10
Andel som tycker att vi tar ansvar för vår miljöpåverkan	9 av 10	9 av 10	9 av 10
Personalomsättning - antal börjat under året	115	120	77
Personalomsättning - antal slutat under året	110	100	95
Hälsa och säkerhet för medarbetare			
Sjukfrånvaro %	Tabell	Tabell	Tabell
Antal olycksfall	80	64	66
Antal arbetsrelaterad ohälsa	0	0	0
Antal färdolycksfall	7	10	6
Antal tillbud	735	590	595
Antal förare som genomfört säkerhetsutbildning	690	509	268
Trafiksäkerhet och incidenthantering			
Andel fordon som går igenom besiktning utan anmärkning	90 %	92 %	89 %
Antal trafikolyckor med personskada på resenär eller medtrafikant	59	38	45
Jämställdhet			
Andel kvinnor totalt bland medarbetare	17 %	17 %	16 %
Andel kvinnor i chefspositioner bland chefer	27 %	29 %	28 %
Andel kvinnor bland styrelseledamöter	40 %	40 %	40 %
Andel kvinnor som gick vår egen busskörskola	0 %	33 %	36 %

Hållbarhetsdata, forts.	2023	2022	2021
Mångfald, tillgänglighet och icke-diskriminering			
Beskrivs i text, se sidan 25.	-	-	-
Sociala krav vid samarbeten, upphandling & inköp			
% av nya upphandlingar där krav på social hänsyn är tagen	34 %	29 %	31 %
% av avtal/leverantörer granskade med avseende på efterlevnad av sociala krav	2 %	1 %	0 %
Affärsetik, upphandlingsrutiner och leverantörssamverkan			
Totalt antal rapporterade, bekräftade och åtgärdade fall av oegentligheter per typ, samt utfall av dessa	0	0	0
Extern och intern representation			
Andel tjänstemän utbildade i riktlinjer kring representation	Text	Text	Text
Antal rapporterade fall av överträdelser mot riktlinjer kring representation	0	0	0

Avfallsdata

Alternativa råvaror

Varugrupp	Artikelbenämning	Kvantitet (kg) 2023	Kvantitet (kg) 2022
Alternativa Råvaror	Centralsugaren	3 110	2 180
Alternativa Råvaror	Brännbart, utsorterat	54 424	44 090
Alternativa Råvaror	Dagvatten	0	-
Alternativa Råvaror	Träavfall, målat	0	460
Alternativa Råvaror	Träavfall, omålat	17 340	14 460
Alternativa Råvaror	Verksamhetsavfall för sortering	2 100	630
Alternativa Råvaror	Verksamhetsavfall till deponi	11 760	19 100
Alternativa Råvaror	Glas, färgat	440	379
Alternativa Råvaror	Glas, isomix	0	272
Järn	Blandskrot	6 620	29 394
Järn	Blandskrot	0	29 230
Järn	Komplext skrot för fragm	40 660	5 440
Metaller	Blandkabelskrot	313	33
Metaller	Blybatterier, start	14 0706	17 923
Papper	Kontorspapper	2 057	1 193
Papper	Reklamation Papper	0	
Papper	FTI Pappersförp, FNI	445	56
Papper	Wellpapp, löst	6 130	9 181
Plast	FTI Plastförp, FNI	1 018	386
Plast	LDPE transparent, obalat	0	200
Plast	Plast till energiåtervinning	0	97
Elektronik	Kontorselektronik	1 219	912

Avfallsdata, forts.

Alternativa råvaror

Varugrupp	Artikelbenämning	Kvantitet (kg) 2023	Kvantitet (kg) 2022
Farligt Avfall	Absorbenter, trasor	1 764	1 660
Farligt Avfall	Aerosoler	530	633
Farligt Avfall	Alkaliskt avfall flytande	0	-
Farligt Avfall	Batterier, små (maxvikt 3 kg)	131	-
Farligt Avfall	Emballage, tömda ej	0	537
Farligt Avfall	Emulsioner	0	2 500
Farligt Avfall	Glykol, blandning	0	-
Farligt Avfall	Kvävgas (glasflaska)	0	2
Farligt Avfall	Lysrör	167	5
Farligt Avfall	Oljeavskiljaravfall bottensats	291 794	183 491
Farligt Avfall	Oljeavskiljaravfall	0	4 770
Farligt Avfall	Oljefilter	3 560	3 184
Farligt Avfall	Oljeslam, mineraloljebaserat	0	0
Farligt Avfall	Småkemikalier	0	3
Farligt Avfall	Smörjfett	43	-
Farligt Avfall	Spillolja	26 456	33 460
Farligt Avfall	Tonerkassetter	3	26
Farligt Avfall	Tvättränneslam	46 517	96 932
Farligt Avfall	Vatten förorenat	6 000	-
Farligt Avfall	Övriga lampor <60 sm	3	5
	Totalt avfall kg	539 310	503 009
	Till deponi av totalt avfall	2 %	4 %



Svealandstrafiken