



Delårsrapport 1 2024

Patientnämnden



Delårsrapport

Perioden i siffror

- Sjukfrånvaro, ack 8,3 % (0,8% fg år)
Ökningen jämfört med 2023 beror på icke arbetsrelaterade sjukskrivningar
- Förändring årsarbetare utifrån arbetad tid, 19% (- 1 årsarbetare)
- Det ackumulerade ekonomiska resultatet uppgår till +0,7 mnkr, +0,4 mnkr jämfört med budget.
- Bruttokostnadsutveckling, 15,2% (0,3 mnkr) beror på ökade lönekostnader och sociala avgifter, pga 0,5 tjänst var vakant fg år men tillsattes from okt. Tjänsten kommer åter bli vakant from juni i år.
- Årsprognos, +1,6 mnkr



Värt att notera

- Sjukfrånvaro -icke arbetsrelaterade sjukskrivningar som inte ersatts av vikarie har påverkat arbetsbelastningen
- Trenden fortsätter med ökat ärendeinflöde dock inte i samma takt.
- Nyttillkommen ökning av förfrågningar gällande stödpersoner för LRV
- Fortsatt arbete med att utveckla och kvalitetssäkra handläggningen av ärenden

Engagerade medarbetare med rätt kompetens



Indikator	Utfall 2023	Mål 2024	Utfall 2024	Status	Kommentar
Sjukfrånvaro	0,8%	3,0%	8,3%	Negativ	Icke arbetsrelaterade sjukskrivningar har påverkat utfallet i negativ riktning.
Antal rehabiliteringsärenden			1	Negativ	Icke arbetsrelaterade sjukskrivningar har påverkat utfallet i negativ riktning.
Antal arbetsmiljöavvikelser totalt	0		0		
Arbetsmiljöavvikelser hot/våld	0		0		

Uppdrag

Tidplan Ansvarig Status Kommentar

Patientnämndens kansli ska vara en hälsosam arbetsplats både fysiskt och psykiskt <ul style="list-style-type: none"> Medarbetarna ska uppmuntra och stödja varandra till mer hälsofrämjande aktiviteter under veckan (ex promenad på lunch) 	2024	Kanslichef	Oförändrad	Arbetet fortgår enligt tidigare år
Att kansliet är en attraktiv arbetsgivare med god arbetsmiljö <ul style="list-style-type: none"> Genom att möjliggöra ett flexiblere arbetssätt med distansarbete och digitala plattformar Delaktighet Delta i nationella konferenser 	2024	Kanslichef	Oförändrat	Arbetet fortgår enligt tidigare år

Sjukfrånvaro

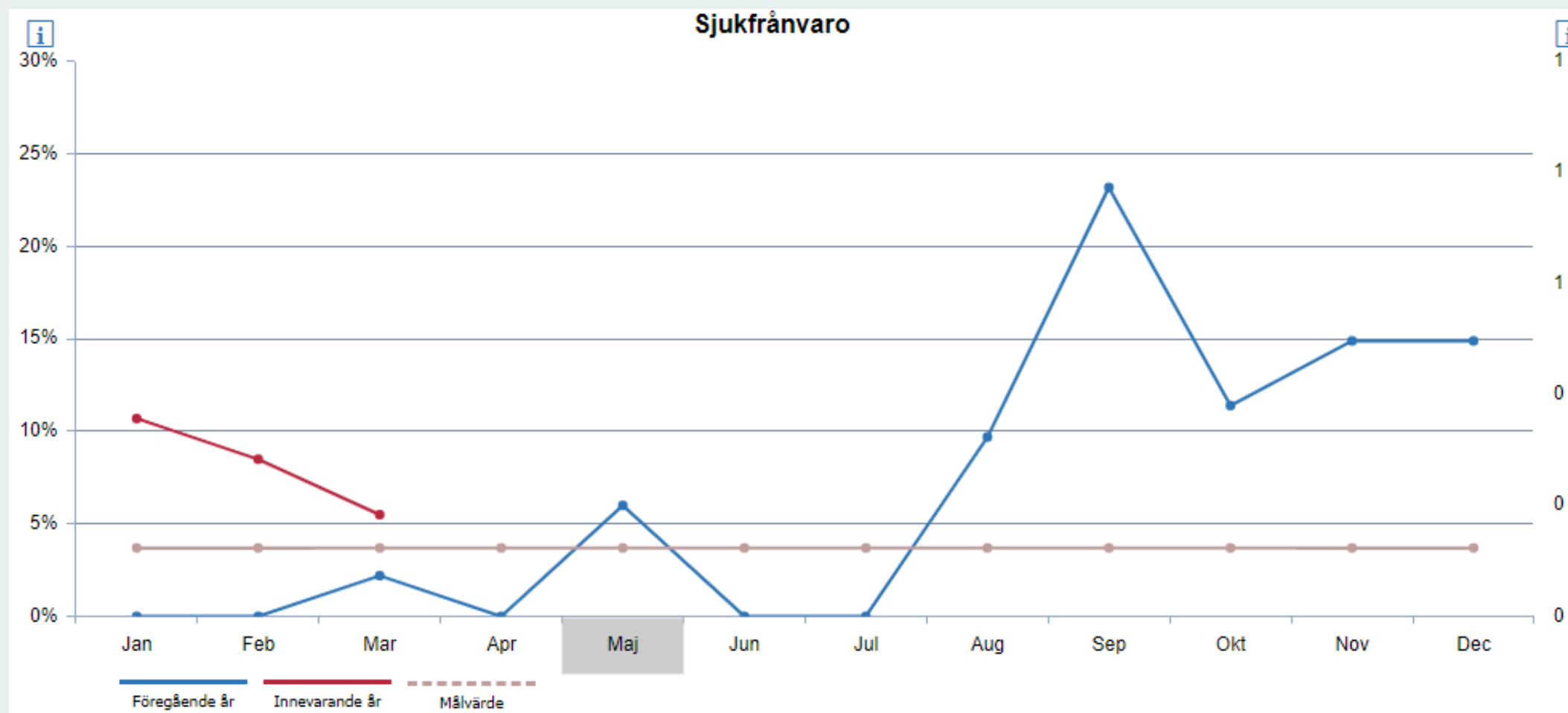


Sjukfrånvaro % (ack)

(1 mån släp, inget vid årsbokslut)

	Föregående År	Innevarande År
Total sjukfrånvaro	0,8	8,3
- varav dag 1-14	0,8	0,9
- varav dag 15-90	0,0	0,0
- varav dag 91-365	0,0	7,4
- varav dag 366-	0,0	0,0
Män	0,0	4,2
Kvinnor	1,0	9,5
Anställda 30-49 år	1,6	14,9
Anställda 50 år-	0,0	0,0

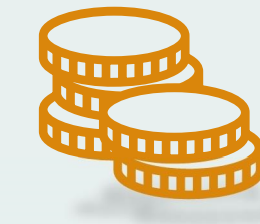
Sjukfrånvaro



Kommentarer/åtgärder

Den ökade sjukfrånvaron förklaras av icke arbetsrelaterade sjukskrivningar. Inga särskilda åtgärder planeras.

Ekonomi



Akkumulerat resultat +0,7 mnkr

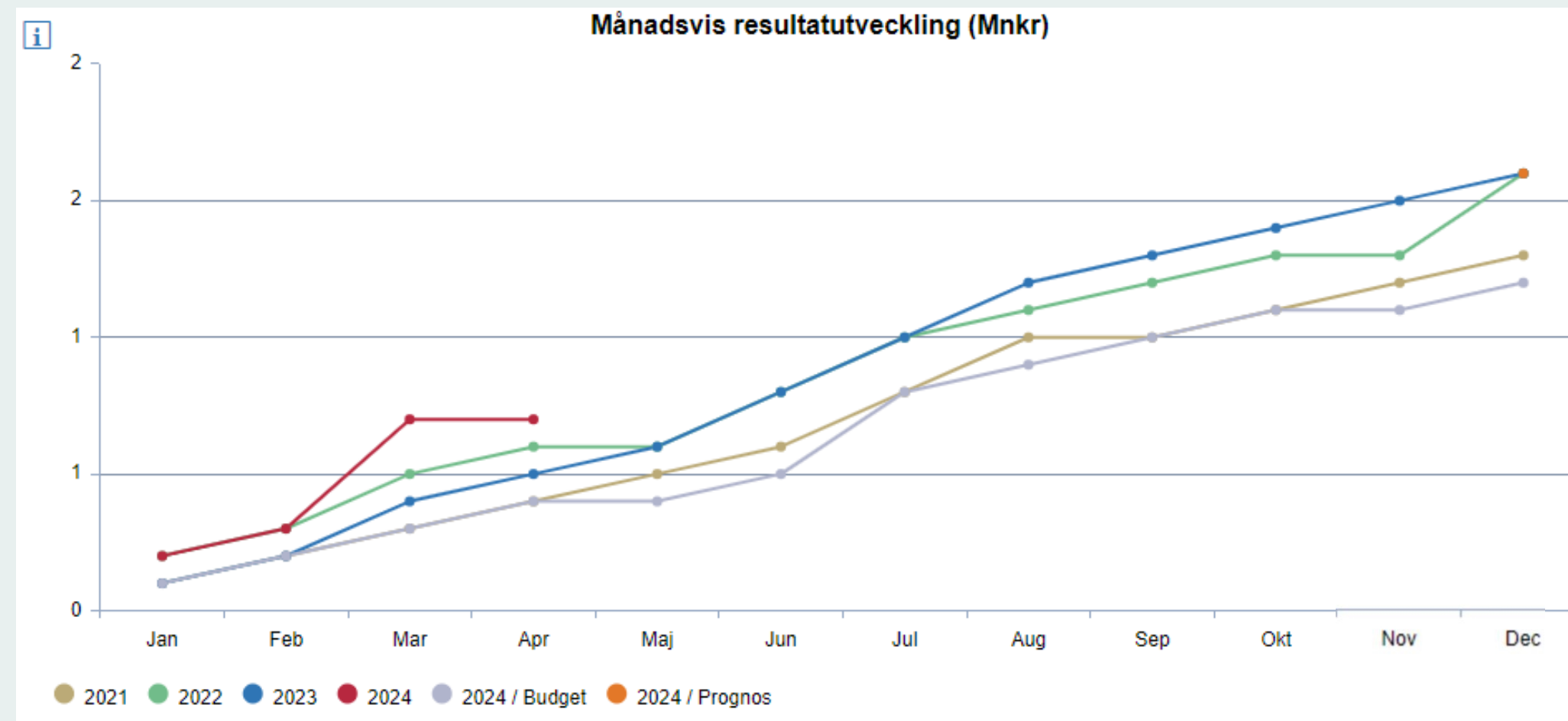
Total avvikelse mot budget +0,4 mnkr. Avvikelser mot budget:

Intäkt Värmland

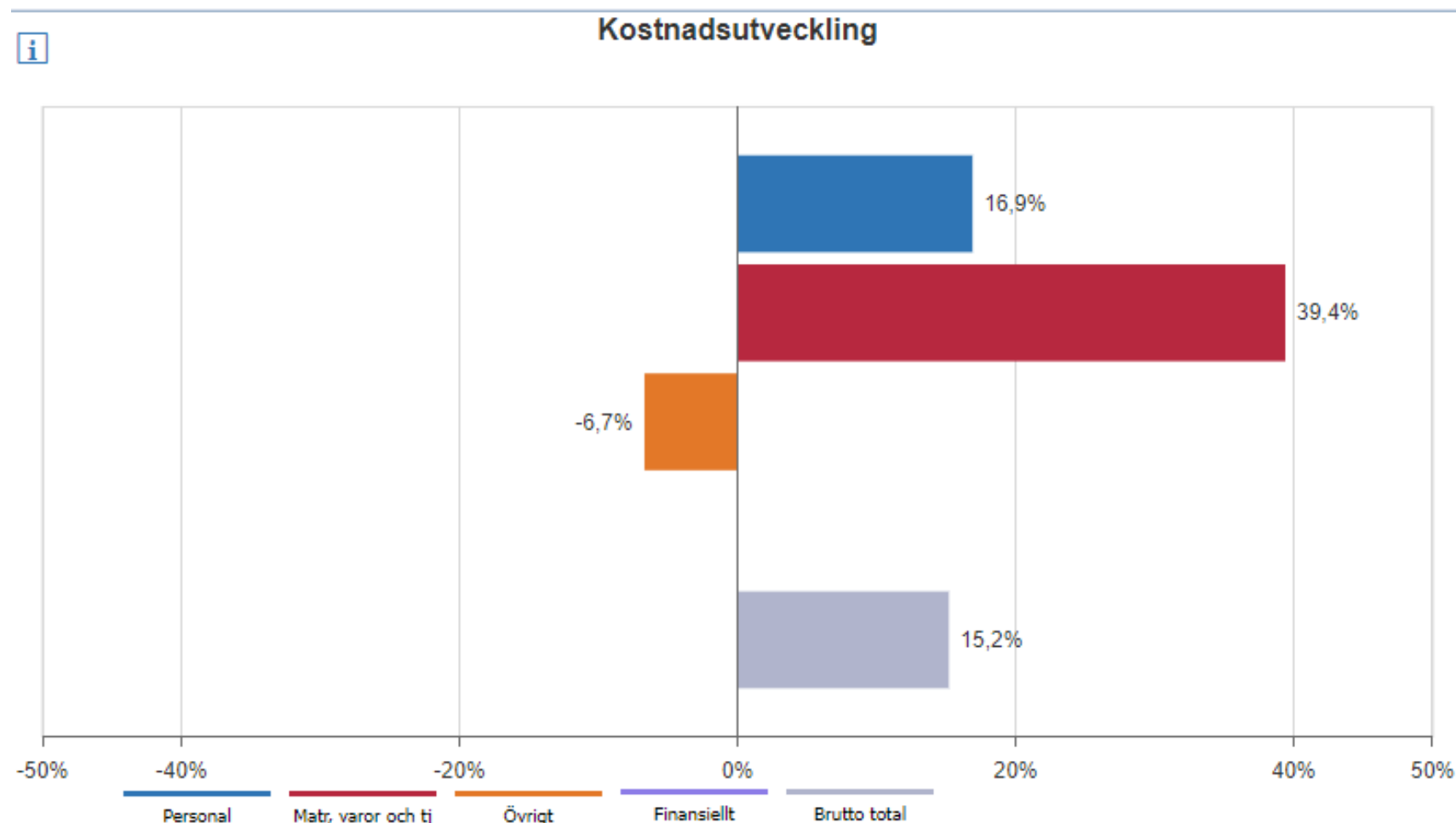
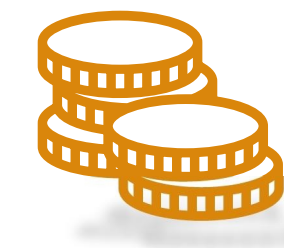
+0,4 mnkr

ÅTGÄRDER

- 0,5 tjänst vakant from juni
- Allmän restriktivitet



Ekonomi – kostnadsutveckling t.o.m. april



Analys

Akkumulerat utfall jämfört med föregående år

- Kostnadsutveckling 15,2% (0,3 mnkr) beror på ökade lönekostnader och sociala avgifter, p.g.a. 0,5 tjänst var vakant föregående år men tillsattes from oktober 2023. Tjänsten kommer åter bli vakant i juni i år.

Ekonomi - Prognos

Prognostiserat resultat 1,6 mnkr

Prognos 1,6 mnkr jmf bokslut fg år 1,6 mnkr, förändring 0 mnkr

Ökade intäkter övr bidrag samt intäkt Värmland

+0,8 mnkr

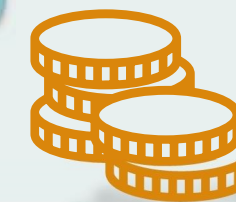
Tillsatt vakant 0,5 tjänst fram till juni

-0,8 mnkr

OSÄKERHETSFAKTORER

- Den ökande mängden av inkommande ärenden gör att den vakanta tjänsten åter behöver tillsättas.

Ekonomi - Resultaträkning



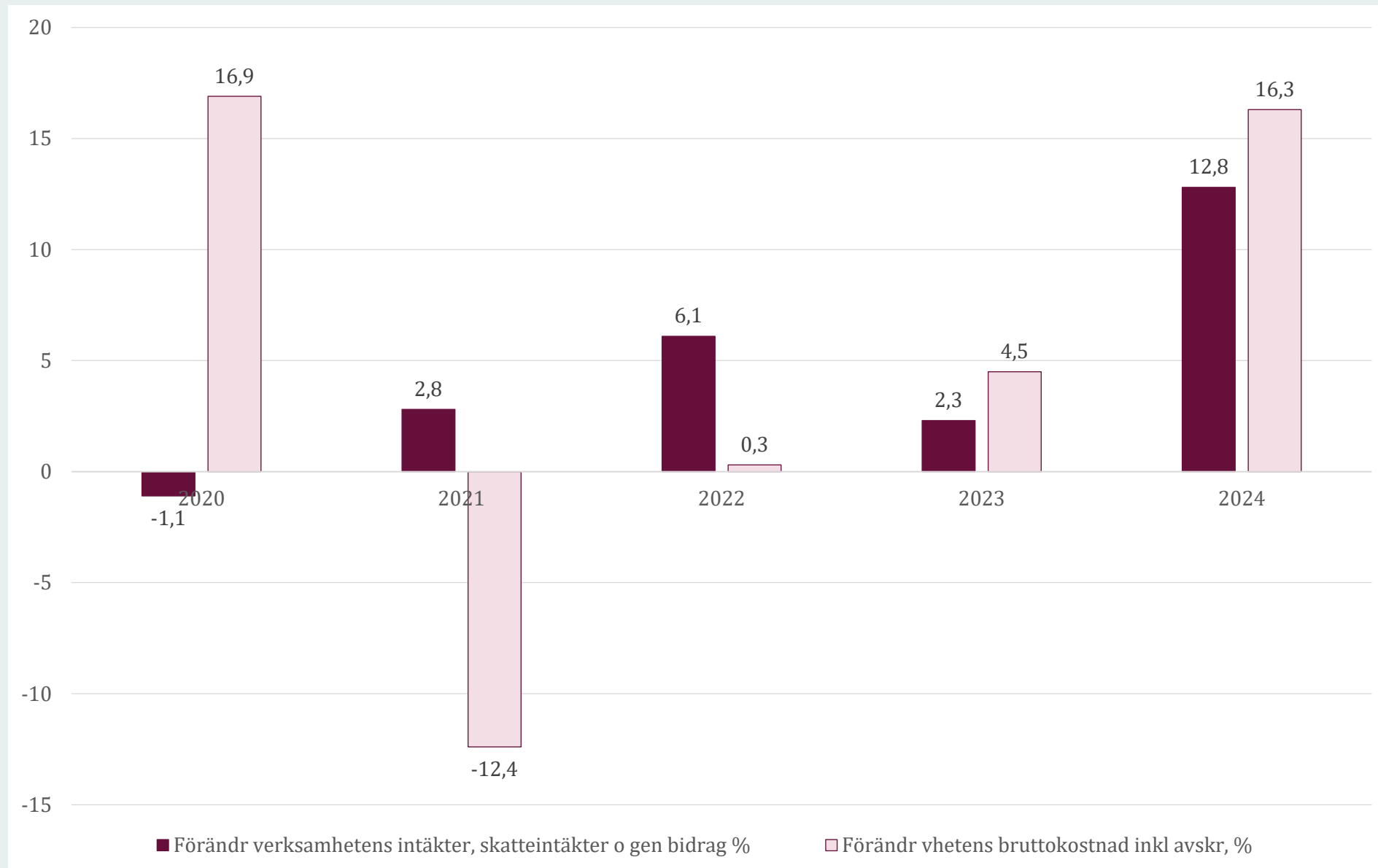
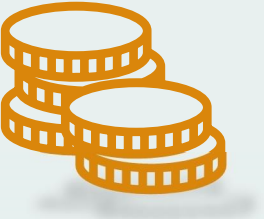
Förenklad resultaträkning (Mnkr)

	Ack Utf Inn År	Ack Bud Inn År	Ack Avv Bud	Ack Utf Fg år	Helår Prognos	Helår Budget	Avv Bud mot Prog	Bokslut Utf Fg År	Ack Avv Fg År
Försäljning av utbildning	0,0	0,0	0,0	0,0	0,0	0,0	0,0	0,0	0,0
Försäljning av tjänster	0,0	0,0	0,0	0,0	0,0	0,0	0,0	0,0	0,0
Regionsättning	0,0	0,0	0,0	0,0	0,0	0,0	0,0	0,0	0,0
Specialdestinerat statsbidrag	0,0	0,0	0,0	0,0	0,0	0,0	0,0	0,0	0,0
Övriga intäkter	2,7	2,3	0,4	2,1	7,2	6,9	0,4	6,4	0,5
Summa Intäkter	2,7	2,3	0,4	2,1	7,3	6,9	0,4	6,4	0,5
Personalkostnader	-1,8	-1,8	-0,1	-1,6	-5,2	-5,2	0,0	-4,5	-0,3
Läkemedel	0,0	0,0	0,0	0,0	0,0	0,0	0,0	0,0	0,0
Utbildning, kultur mm	0,0	0,0	0,0	0,0	0,0	0,0	0,0	0,0	0,0
Lämnade bidrag	0,0	0,0	0,0	0,0	0,0	0,0	0,0	0,0	0,0
Övriga kostnader i kkl 5	0,0	0,0	0,0	0,0	0,0	0,0	0,0	0,0	0,0
Lokalkostnader	0,0	0,0	0,0	0,0	0,0	0,0	0,0	0,0	0,0
IT-kostnader	-0,1	-0,1	0,0	-0,1	-0,2	-0,2	0,0	-0,2	0,0
Konsultarvoden för speciella utredningar	0,0	0,0	0,0	0,0	0,0	0,0	0,0	0,0	0,0
Avskrivningar	0,0	0,0	0,0	0,0	0,0	0,0	0,0	0,0	0,0
Övriga kostnader i kkl 6+7	0,0	-0,1	0,0	-0,1	-0,2	-0,2	0,0	-0,2	0,0
Finansiella intäkter och kostnader	0,0	0,0	0,0	0,0	0,0	0,0	0,0	0,0	0,0
Summa Kostnader	-1,9	-1,9	0,0	-1,7	-5,7	-5,7	0,0	-4,9	-0,3
Resultat	0,7	0,4	0,4	0,5	1,6	1,2	0,4	1,6	0,3

KOMMENTARER

- Personalkostnaden är den enskilt största kostnadsposten i resultaträkningen.
- Justerade sociala avgifter (55,02%-57,21%) och generella besparingar ("Q1 uppdraget") ingår i prognosen.

Ekonomi – prognostiserad kostnadsutveckling



Analys

Prognos jmf fg år

- Intäktsutvecklingen förväntas bli 12,8% och beror på ökade övriga bidrag samt intäkten från Värmland
- Kostnadsutvecklingen förväntas bli 16,3% och beror dels på löneökningar och ökade sociala avgifter, dels på att 0,5 tjänst var vakant större delen av 2023 år men bemannas under perioden oktober 2023-juni 2024.