

# Region Västmanland

# Regionplan och budget

2025-2027





# Innehåll

Regionplan och budget .....	1
Politiskt förord.....	3
Regionplan och budget 2025-2027 .....	4
Hälso- och sjukvård.....	6
Tandvård .....	11
Folkhälsa .....	13
Kollektivtrafik.....	15
Regional utveckling och tillväxt .....	18
Regiongemensamt Fastigheter och lokaler .....	21
Regiongemensamt Digitalisering.....	23
Regiongemensamt Hållbarhet .....	25
Regiongemensamt Säkerhet och trygghet.....	27
Regiongemensamt - Forskning, innovation, utbildning .....	29
Regiongemensamt - Personal- och arbetsgivarpolitik.....	31
Regiongemensamt Ekonomi .....	33
Budget för 2025 och planer för 2026 och 2027.....	36
Fullmäktiges förslag till budget.....	50
Avgifter.....	51
Regionens engagemang i aktiebolag och andra driftformer .....	54
Fullmäktiges beslut om mål, indikatorer, avgifter och uppdrag .....	58

# Politiskt förord

Det allmänna valet till regionfullmäktige i september 2022 resulterade i att Moderaterna, Kristdemokraterna och Liberalerna tog över styret av Region Västmanland. Maktskiftet möjliggjordes genom valteknisk samverkan med Sverigedemokraterna.

Mandatperioden innehåller utmaningar för hela Sveriges regionsektor. Den demografiska verkligheten kombinerad med kompetensbrist, hög inflation och en orolig omvärld sätter sin prägel även på Region Västmanland. Det strukturella underskottet inom hälso- och sjukvården, som under föregående mandatperiod ständigt ökade i omfattning, gör sitt till.

För att möta utmaningarna krävs förändrade arbetssätt och effektiv resursanvändning inom såväl stöd- som kärnverksamheter. Därför har tydliga prioriteringar gjorts i denna regionplan. Hela reformutrymmet används för att ställa om och minska kostnadsutvecklingen inom hälso- och sjukvården, samtidigt som kollektivtrafiken kompenseras för kraftiga kostnadsökningar. Antalet politiska uppdrag har reducerats i syfte att öka måluppfyllelsen och minska administrationen. Den konkretiserade målbilden "Hälso- och sjukvården 2029" ges därmed ytterligare kraft för att genomföras.

Trots stora ekonomiska utmaningar kan vi se tydliga förbättringar. Seniorhälsovårdsprogrammet håller på att etableras på flera vårdcentraler i Västmanland. Närvårdsteam finns nu i hela Västmanland. Svarstiderna till 1177 har kortats avsevärt och fler får vård inom vårdgarantin. En väg in har införts för barn och ungdomar med psykisk ohälsa. Valfriheten har ökat genom att Vårdval vaccination etablerats. Reformen har genomförts för att minska administrationen. Medarbetarnas sjukskrivningstal har minskat. Det har skett ett positivt trendbrott avseende beroendet av hyrpersonal. Regionen har stärkt sin gröna profil genom att erbjuda alla medarbetare förmånsykel. Användandet av kärnkraft har möjliggjorts i vår energiförsörjning. Den framtida utvecklingskraften i Västmanland stärks genom att den regionala utvecklingsstrategin revideras. Inom kollektivtrafiken fortsätter elektrifieringen och under 2025 planeras de första elbasarna att börja rulla i regiontrafiken.

Vi är stolta över det arbete som skett, men det finns mycket kvar att göra. Vi prioriterar långsiktigt ansvarstagande och reformer som effektiviserar regionen, allt i syfte att vi ska klara våra gemensamma åtaganden. Vi är övertygade om att vårt målinriktade arbete med att utveckla länet genom fokus på kärnuppdraget, hög kvalitet, tidiga insatser gör att fler vill bo, verka och leva här för att öka sitt välmående.

## **Mikael Andersson Elfgren**

Gruppledare (M)

## **Malin Gabrielsson**

Gruppledare (KD)

## **Bengt-Åke Nilsson**

Gruppledare (L)

# Regionplan och budget 2025–2027

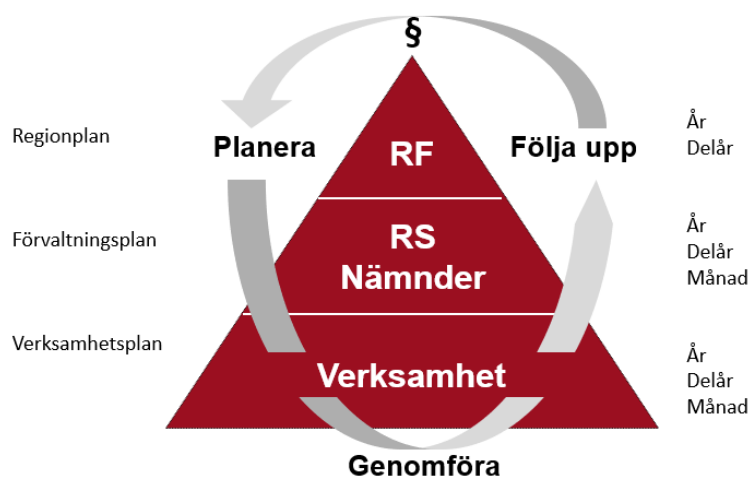
## Planens syfte, innehåll och uppbyggnad

”Regionplan och budget” är det dokument där regionfullmäktige redovisar och beslutar om styrsignaler och hur regionens samlade resurser ska användas och fördelas. Fullmäktige beslutar om mål, inriktning och budget i ett helhetsperspektiv för regionens samtliga ansvarsområden, och ger styrelse och nämnder i uppdrag att verkställa besluten.

Regionplanen består av två delar, en inriktningsdel och en budgetdel. I inriktningsdelen är fullmäktiges fokus inställt på nödvändig förändring för att på bästa sätt uppfylla invånarnas behov inom de olika ansvarsområdena<sup>1</sup>. I budgetdelen redovisas hur de samlade medlen används i sin helhet och fördelas mellan de olika ansvarsområdena.

Inriktningsdelen är indelad i de olika välfärdsområden som regionen ansvarar för och delar som är regiongemensamma. Med hjälp av underrubriker inom de olika kapitlen beskrivs respektive område kortfattat och en långsiktig och vägledande målbild redovisas. Mål och ambitioner i nuvarande program/motsvarande dokument planeras att successivt arbetas in i regionplanen i syfte att, där det är möjligt, minska mängden dokument och vidhängande administration. Behov och utmaningar som måste hanteras redovisas också tillsammans med en beskrivning av den inriktning och förändring som behövs för att klara detta.

Metodikerna i övrigt för att förmedla och följa upp den politiska viljan via nämnder och förvaltningar sker med mål och uppdrag, regelbunden dialog och återrapportering<sup>2</sup>.



**Figur:** Schematisk bild av styrsystemet med beslutsnivåer och planerings- och uppföljningsdokument. Regionfullmäktige (RF) är högsta beslutande organ och ansvarig för helheten. Styrelse (RS) och nämnder är verkställande organ. Fullmäktige ger de verkställande organen i uppdrag att genomföra fattade beslut. Det gör styrelse och nämnder med stöd av sina förvaltningar/verksamheter.

<sup>1</sup> Se arbetsordning och reglementen för fullmäktige och övriga politiska organ.

<sup>2</sup> Mer detaljerad beskrivning av regionens styrprocess finns dokumenterad i ledningssystemet.

## Fullmäktiges ansvar för ”God ekonomisk hushållning”

Kommuner och regioner har rätt att beskatta sina invånare för att finansiera välfärdstjänsterna som tillhandahålls. Det innebär samtidigt en skyldighet att hantera medlen ansvarsfullt och lagen ställer krav på att fullmäktige säkerställer det som kallas ”God ekonomisk hushållning”. Detta beskrivs mer utförligt i budgetdelen.

## Regionfullmäktiges övergripande mål

På regionövergripande nivå visas fullmäktiges långsiktiga inriktning för alla verksamheter, oavsett driftform, med fyra generella och övergripande mål. De är formulerade från olika perspektiv för att säkerställa viktiga dimensioner och balans i styrningen. Perspektiven används genomgående i styrkedjans samtliga delar (nämnd, förvaltning, verksamhet).

Perspektiv	Övergripande mål
Invånare	Nöjda och trygga invånare
Tjänst/process	Effektiva och ändamålsenliga tjänster av god kvalitet
Medarbetare	Engagerade medarbetare med rätt kompetens
Ekonomi	Ekonomi i balans

## Region Västmanlands verksamhet och omvärlden

Region Västmanlands uppdrag regleras till stora delar av kommunallagen, hälso- och sjukvårdslagen, patientlagen, tandvårdslagen, lagen om kollektivtrafik samt lagen om regionalt utvecklingsansvar. Denna lagstiftning är utgångspunkten för regionens verksamhet och uppdrag.

Region Västmanland har ansvaret för det regionala utvecklingsarbetet i Västmanlands län. En central uppgift i det regionala utvecklingsansvaret är att utarbeta och fastställa den regionala utvecklingsstrategin (RUS), samt samordna insatser för genomförandet av strategin. Den regionala utvecklingsstrategin tas fram i bred samverkan med länets aktörer och berör många viktiga områden för länets utveckling.

Den regionala utvecklingsstrategin, Vår strategi för ett livskraftigt Västmanland, fungerar styrande för Region Västmanlands verksamheter, vägledande för länets kommuner, inspirerande för företag, lärosäten, föreningar, kulturinstitutioner, organisationer och civilsamhället. Den regionala utvecklingsstrategin är en viktig utgångspunkt för Region Västmanlands långsiktiga planering.

De utmaningar länet står inför rör flera olika områden och behöver hanteras i bred samverkan. I den regionala utvecklingsstrategin är tre målområden utpekade: Ett välmående Västmanland, Ett tillgängligt Västmanland och Ett nyskapande Västmanland. Genom sina verksamheter bidrar Region Västmanland även i hög grad till genomförande av den regionala utvecklingsstrategin. Under kommande planperiod kommer Region Västmanland leda ett fokuserat arbete inom ramen för samarbetet tillsammans med kommunerna i Strategisk regional beredning, kring hälsa, kompetens och nära vård.

# Hälso- och sjukvård

## Hälso- och sjukvårdssystemet

Målet med hälso- och sjukvården är enligt hälso- och sjukvårdslagen en god hälsa och vård på lika villkor för hela befolkningen<sup>3</sup>. Regionen ansvarar för att planera och tillhandahålla vård utifrån befolkningens behov, och beslutar om finansiering<sup>4</sup>, dimensionering och hur vården ska organiseras och utföras.

En stor del av vården utförs i regionens egen regi. Regionen ingår också avtal med privata utförare efter upphandling enligt LOU (lag om offentlig upphandling) och samverkar med närliggande regioner i sjukvårdsregion Mellansverige. LOV (lagen om valfrihetssystem), som tillkommit för ökad valfrihet och tillgänglighet, tillämpas inom flera områden i regionen.

Den vård som regionen erbjuder ska främja hälsa, förebygga, utreda och behandla sjukdomar och skador. Den organiseras som primärvård, länssjukvård och regionsjukvård. Grundstenen i sjukvårdssystemet är primärvården, där invånarna får hjälp med vårdbehov som är vanliga och ofta förekommande. Det finns idag 16 privata och 12 offentligt drivna vårdcentraler i länet. Sjukhusvård bedrivs på de fyra sjukhusen i Fagersta, Köping och Sala samt Västerås. Högspecialiserad vård är centrerad till universitetssjukhusen, för länsborna främst i Uppsala och Örebro.

Vården och dess utformning utvecklas ständigt. En växande del av vården sker mobilt, exempelvis genom närvårdsteam, mobil familjeläkare och avancerad hemsjukvård. Vården blir alltmer flexibel och mindre platsbunden, den kan ske i hemmet, på vårdcentral och sjukhus och vara fysisk eller på distans.

## Övergripande målbild

I Region Västmanland erbjuds invånarna god vård på lika villkor utifrån behov och regionen verkar för god hälsa i hela befolkningen.

I Region Västmanland ska vården vara av hög kvalitet och inom vissa områden ledande i Sverige. Grunden för detta är:

- Vård på lika villkor – Vård ska ges med respekt för alla människors lika värde.
- God Hälsa – Vården ska vara god och jämlik samt vara förebyggande och nå dem med störst vårdbehov.
- Tillgänglig vård – Vården ska präglas av hög tillgänglighet och utgå från patientens bästa i vårdkedjans alla steg.

## Nuläge och utmaningar – behov och förväntningar hos invånarna

Den demografiska utvecklingen, klimatförändringar, nya pandemier, antibiotikaresistens, förändrade livsstilmönster, ökad andel kroniska sjukdomar och tilltagande psykisk ohälsa ökar kraven på hälso- och sjukvården. Krig och oro i närområdet gör att beredskapen inom hälso- och sjukvården behöver stärkas. De yttre hoten kan leda till brist på materiel och läkemedel. Region Västmanland bygger upp beredskapslager för läkemedel och materiel enligt Socialstyrelsens direktiv. Utveckling sker inom flera områden till exempel farmakologi, genetik, diagnostik, medicinteknik, IT, artificiell intelligens (AI), innovationer och digitalisering. Detta leder till möjligheter att bedriva vård på nya sätt med påverkan på såväl förbättrade arbetssätt,

<sup>3</sup> Hälso- och sjukvårdslagen 3 §1

<sup>4</sup> Vården finansieras med skatter, statsbidrag och patientavgifter. Till skydd för den med stort behov av vård och läkemedel finns högkostnadsskydd.

kompetensbehov, samarbeten och regional tillväxt. Men tekniken påverkar inte bara hur verksamheten levererar vård, patienterna blir alltmer informerade och ställer högre krav på vården och patientmötet. Invånarna förväntar sig i allt större utsträckning kunna hantera sina ärenden i samhället själva, digitalt, på en tid som passar dem. Detta för med sig att marknaden för vårdrelaterade hälsotjänster riktade mot konsumenter växer och regionen kommer att behöva stärka samarbetet med nya aktörer. De digitala lösningarna frigör även tid i vården, vilket kan öka tillgängligheten för den del av befolkningen som inte kan eller vill använda tekniken när de söker vård.

Den stora ökningen av de som är 80 år och äldre kombinerat med en relativt sett betydligt lägre ökning av personer i arbetsför ålder gör att hälso- och sjukvården i kommun och region får allt svårare att anställa personal i den utsträckning som det demografiska behovet medför. Svårigheter med bemanning kan leda till vårdköer och ökad belägningsgrad på sjukhusen. Den demografiska förändringen kommer också att medföra ökade behov av sjukvård. Omställningen mot Nära Vård, där uppströmsarbetet att främja hälsa och bevara funktion är viktiga faktorer, kräver ett nära samarbete mellan huvudmännen. Den av regionfullmäktige antagna konkretiserade målbilden för Hälso- och sjukvården 2029 ger de grundläggande förutsättningarna för att genomföra den omställning som behövs för att möta utmaningarna. Utökning av screeningverksamhet, hälsosamtal och samarbete över organisationsgränser hjälper vården att sätta in insatser i ett tidigt skede av sjukdom eller riskbeteenden. Samhället och sjukvården står inför stora utmaningar där den psykiska ohälsan i länet ökar liksom remissinflödet till specialistkompetens inom psykiatrin. Ibland yttrar sig psykisk ohälsa i somatiska symtom som orsakar akutbesök eller utredning för kroppslig sjukdom. Personer med substansbrukssyndrom utgör en särskild utmaning, särskilt i kombination med psykiatrisk sjukdom. För att framgångsrikt arbeta med den psykiska ohälsan kommer det att krävas nära samverkan mellan olika instanser i samhället och utveckling av nya arbetssätt, digitala möten och metoder, för att möta behoven framöver.

Hälso- och sjukvården står inför omfattande verksamhetsutveckling de närmsta åren med ny teknik och nya arbetssätt, vilket kommer att ställa stora krav på ledarskap och förändringsledning. Detta är viktigt, inte bara för ett systematiskt genomförande, utan också för att säkerställa säkerhet, kvalitet och arbetsmiljö.

## Inriktning och förändring

För att uppnå målen för invånaren arbetar hälso- och sjukvården i Västmanland efter fyra vägledande principer:

- Tillsammans
- Uppströms
- Nyskapande
- Behovsanpassat

Tillsammans innebär tillsammans med patienten och invånaren, men även tillsammans över organisationsgränser med kommun och andra aktörer. Det som är värdeskapande ska identifieras och göras mer av medan det som inte skapar värde ska tas bort. Med uppströms menas att oönskade utfall ska förebyggas. Det görs genom tidiga insatser för att bevara patientens funktion och främja hälsan. Region Västmanland ska arbeta med kontinuerlig uppföljning av verksamheten, ständiga förbättringar, men också vara nyskapande och pröva nya sätt att arbeta för att skapa framtidens hälso- och sjukvård. Vården ska vara anpassad med utbud för invånarnas olika behov och utgå från patientens situation.

Genom att fokusera på fem strategiskt viktiga insatsområden skapas förutsättningar att nå målen.

### 1 Omställning till framtidens hälso- och sjukvård

”Nära vård” är hela hälso- och sjukvårdens angelägenhet i utvecklingen mot framtidens hälso- och sjukvård. ”Nära vård” är en förflyttning från fokus på organisation, till fokus på person och relation, från isolerad vård och omsorgsinsatser till samordning utifrån personens fokus.

Om en persons väg genom vården ses som en kedja av händelser måste sjukvården alltid ställa sig frågan om en händelse kunnat undvikas om något gjorts annorlunda tidigare, uppströms i

flödet. Detta innebär långsiktigt en förstärkning av primärvården så att den kan ta ett större helhetsansvar för patienterna och utgöra navet i vården. Insatser och resurser behöver flyttas ut från sjukhus för att möta invånarnas behov i den nära vården. På så vis kan befintliga resurser räcka till fler och hög kvalitet vidmakthållas.

För att primärvården ska kunna utgöra navet i hälso- och sjukvården har en målbild och strategi tagits fram. Den beskriver bland annat hur ansvaret och omfattningen av vårdcentralernas uppdrag successivt ska öka och därmed även andelen av hälso- och sjukvårdsbudgeten som riktas till primärvården.

## 2 Personcentrering

Patienterna som vården möter har varierande vilja, kraft och förmåga att vara delaktiga i utredning, vård och behandling. Personcentrering skapar högre kvalitet och effektivare processer. Vård och omsorg ska ske i överenskommelse mellan personen och utföraren och utgå från personens förmågor, behov och förutsättningar. Vården ska vara förutsägbar och det ska vara enkelt att få kontakt. Den digitala vården ska vara en naturlig väg in till hälso- och sjukvården och det ska säkerställas en hög gemensam digital servicenivå.

Vårdpersonal och patienter tar gemensamma beslut om vård och behandling och vården ger stöd till patientens egenvård. Utifrån patientens önskemål och behov involveras och informeras anhöriga och närstående. Det är av särskild vikt att säkerställa att samarbetet fungerar väl för grupper med stort vårdbehov och att arbete sker för att utveckla patientens delaktighet i den västmanländska vården.

Nya metoder med egenmonitorering och möjlighet till vård i hemmet gör att lösningarna för hur vården kan se ut varierar. Fler inlaggande patienter ska kunna lämna sjukhuset tidigare för att med insatser i hemmet kunna fortsätta vård och eventuell rehabilitering där.

## 3 Hälsöfrämjande arbete

Genom hälsöfrämjande och förebyggande arbete och tidig upptäckt av sjukdom får invånarna ett friskare liv och behöver färre sjukvårdsinsatser. Nya befolkningsstrukturer och metoder för att upptäcka cancer gör att det är viktigt att noga följa med i utvecklingen av forskning och kunskapsbaserade insatser på screeningområdet. Fysisk aktivitet på recept är en metod för att främja fysisk aktivitet som utgår från sjukvården. Förskrivningen kan bidra till att minska ohälsan.

Ett helhetsperspektiv krävs, där vården aktivt arbetar tillsammans med många olika aktörer i samhället. Detta ställer krav på samordning av de regionala insatserna men också med andra huvudmän, så väl offentliga som privata.

För att nå ut med föräldraskapsstöd till alla föräldrar behöver spridningsarbetet utvecklas.

## 4 Säkrad kompetensförsörjning

För att klara kompetensförsörjningen idag och i framtiden behövs nya sätt att arbeta. God arbetsmiljö, gott ledarskap och säkrad kompetensutveckling behövs för att rekrytera, behålla och vidareutveckla medarbetarna så att invånarnas behov möts. Uppgiftsväxling säkerställer att rätt kompetens finns tillgänglig, och det innebär också att nya yrkesgrupper kommer in och att hälso- och sjukvårdspersonal i ökad utsträckning kan använda sin arbetstid till kärnuppdraget. Ett nära samarbete med lärosäten, en god verksamhetsförlagd utbildning och bra introduktion av nyanställda skapar bra förutsättningar för framtiden.

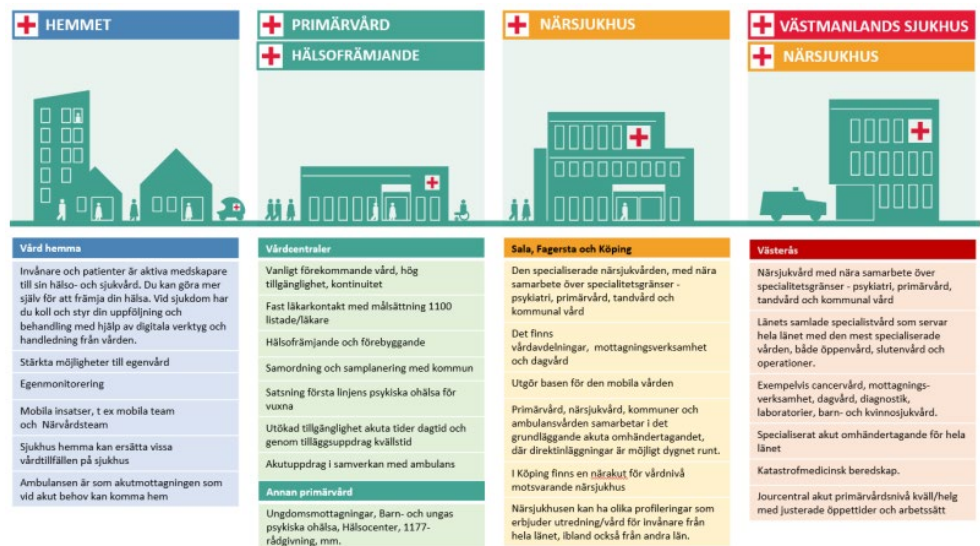
## 5 Tillgänglig, säker och effektiv vård

God tillgänglighet och kontinuitet är viktigt och en förutsättning för hög kvalitet och förtroende. Ett varierat utbud som möter invånarnas olika behov gör vårdens processer mer effektiva. Kunskapsstyrning och standardisering gör att det är lätt att göra rätt, minskar risken för fel och skapar förutsättningar för en jämlik vård. Icke värdeskapande aktiviteter identifieras och arbetas bort, till exempel genom arbetet med kloka kliniska val viktigt. Insatser för att motverka antibiotikaresistens ska fortsätta. Följsamhet till rutiner och strukturer ska säkerställas. Arbete ska ske för att uppnå en mer robust läkemedelsförsörjning. Aktörerna i vårdkedjan ska jobba tätt tillsammans för att varje insats ska bli effektiv för både patient och verksamhet. Insatser



ska fortsätta för att säkerställa att barn och unga med psykisk ohälsa möts med tillgängliga och rätt insatser på rätt vårdnivå. Barn och unga med psykisk ohälsa ska få rätt hjälp. Att komma i gång med insatser gör att man kan undvika att patientens problem förvärras.

Utöver de vägledande principerna ger den konkretiserade målbilden för Hälso- och sjukvården 2029 en tydlig vägledning för utvecklingen av hälso- och sjukvården i Västmanland. Att vidta åtgärder för att genomföra HoS2029 är prioriterat.



Figur: Hälso- och sjukvården 2029

Genom att varje fast läkarkontakt har möjlighet att ansvara för färre antal listade skapas förutsättning för en ökad kontinuitet och tillgänglighet för de patientgrupper som behöver detta. Region Västmanland har för avsikt att nå målet om i genomsnitt 1100 listade per läkare i primärvården.

Det påbörjade arbetet ska fortsätta så att fler patienter får vård inom vårdgarantin, att köerna till telefonrådgivningen kortas samt att beläggingsgraden på vårdplatserna hålls på en nivå som minimerar överbeläggningar och utlokalisering av patienter. Vårdgarantienhetens verksamhet ska fortsätta att utvecklas som en del i detta arbete. Arbetet med att utveckla och implementera seniorhålsvårdsprogrammet ska fortsätta.

Enheten för planerade operationer i Sala (EPOS) ska utvärderas utifrån ekonomi, arbetsmiljö och påverkan på övriga operationsverksamheter.

Vården för personer som utsatts för sexuellt våld ska fortsätta utvecklas och regionen ska delta i det nationella arbetet med kvinnosjukvård.

Med utgångspunkt i omställningen mot en nära vård samt ny nationell cancerstrategi ska framtidens cancervård utvecklas vilket inkluderar såväl rehabilitering som screening.

Mobil lågtröskelmottagning ska utredas samt ytterligare förslag tas fram för att stärka beroendevården. Insatser som stärker föräldraförmågan ska stärkas och regionen ska driva på för fler familjecentraler i Västmanland. Samarbetet med länets kommuner avseende barnstöd ska öka. Arbete ska ske för att ta fram gemensamma lösningar med länets kommuner avseende kompetensförsörjningen samt kompetenshöjning gällande äldres vård.

Arbetet ska ske för att öka andelen distanstolkning i syfte att minska kostnaderna, öka tillgängligheten samt minska miljöpåverkan. Principen om digitalt först gäller även vid tolkbehov. Motivationen, förståelsen samt resultatet avseende god vårdhygien ska öka.

## Mål och indikatorer

Mål	Indikator	Önskat läge	Nuläge 2023	Utfall 2022	Utfall 2021	Redovisas
Invånarna är nöjda och trygga	Andel invånare som har förtroende för vårdcentraler	↑	61 % K: 59 % M: 63 %	61 K: 58 M: 64	65	År
	Andel invånare som har förtroende för sjukhus	↑	72 % K: 71 % M: 73 %	72 K: 71 M: 73	76	År
	Andel invånare som anser att väntetiderna vid vårdcentralerna är rimliga	↑	69 % K: 71 % M: 68 %	72 K: 75 M: 69	74	År
	Andel invånare som anser att väntetiderna vid sjukhusen är rimliga	↑	51 % K: 49 % M: 53 %	53 K: 53 M: 53	60	År
Tjänsterna håller god kvalitet	Medicinsk kvalitet inklusive patientsäkerhet: Målnivåer enligt Vården i siffror, andel indikatorer som når uppsatta målnivåer	↑	34 %	-	-	År
	Antibiotikaanvändning (recept/1000 invånare)	↓	258	247	230	År
	Andel patienter som får vård enligt vårdgarantin					
	<i>Primärvård</i> 0+3 dagar	↑	Tel 89 % Besök 85 %	88 84	84 81	Delår År
	<i>Specialistsjukvård</i> 90+90 dagar	↑	Besök 76 % Åtgärd 74 %	80 68	78 72	Delår År
	<i>Barn- och ungdomspsykiatri</i> 30+30+30 dagar	↑	Besök 48 % Utredning 20 % Behandling 43 %	65 60 45	33 31 64	Delår År
	Andel distansbesök av totalt genomförda besök	↑	Primärvård 11 % Sjukhusvård 18 % K: 18 % M: 19 %	8 19 K: 19 M: 20	-	Delår År
	Andel tolkuppdrag som genomförs på distans (telefon eller video) av totalt genomförda tolkuppdrag	↑	53 %	57	63	År

## Uppdrag

- Under 2025 ska hälso- och sjukvårdsnämnden fokusera på att förverkliga HoS2029.

# Tandvård

## Tandvårdssystemet

Allmäntandvård bedrivs på en öppen marknad med etableringsfrihet med Tandvårds- och läkemedelsförmånsverkets (TLV) referenspris som utgångspris. Allmäntandvård för vuxna finansieras av patientavgifter och ersättning från det statliga tandvårdsstödet från Försäkringskassan. Ansvaret för tandvård regleras i Tandvårdslagen och regionerna ska planera och säkerställa tillgång till tandvård utifrån befolkningens behov, i egen eller avtalad regi.

Tandvårdsverksamheten inom Region Västmanland bedrivs genom det helägda bolaget Folk-tandvården Västmanland AB som erbjuder allmäntandvård i länets samtliga kommuner. Specialisttandvården bedrivs inom Hälso- och sjukvårdsförvaltningen.

Avgiftsfri tandvård liksom tandreglering till barn och unga 3 till 19 år omfattas av valfrihet enligt LOV (Lagen om valfrihet) där folktandvård och privattandvård i och utanför Västmanland har avtal med regionen.

Specialisttandvård till barn och unga 3 till 19 år utförs av Specialisttandvården. Regionen säkerställer tillgång till det som kallas "Nödändig tandvård" och "Tandvård vid långvarig sjukdom eller funktionsnedsättning" samt "Led i kortvarig sjukdomsbehandling".

## Övergripande målbild

I Region Västmanland erbjuds invånarna tandvård på lika villkor utifrån behov och regionen verkar för en god tandhälsa i hela befolkningen.

Tandvården i Västmanland ska möta invånarnas behov av tandvård med hög kvalitet, hög tillgänglighet och stort fokus på förebyggande åtgärder och hälsofrämjande insatser. Vård och behandling ska utformas och genomföras i samråd med patienten så långt som detta är möjligt. Vid tandvård till barn ska barnets bästa särskilt beaktas.

## Nuläge och utmaningar – behov och förväntningar hos invånarna

Tandhälsan i befolkningen är god. Det är ett resultat av det långsiktiga förebyggande arbete som bedrivits av tandvården i länet.

För att främja fortsatt god munhälsa utförs systematiska insatser inom barntandvården och nya vägar testas för att nå ännu bättre resultat.

Tandvården står inför samma demografiska utmaningar som hälso- och sjukvården. En ökad äldre befolkning med ett större antal kvarvarande egna tänder kommer att kräva mer resurser.

Tandvården i länet har under de senaste åren haft flertalet pensionsavgångar och behovet av nyrekrytering har varit högt. Vid rekrytering av nyutbildad personal har behovet av handledning varit stort och förutspås fortsätta vara det framöver.

## Inriktning och förändring

De fyra vägledande principerna inom hälso-, tand- och sjukvård i Västmanland är att arbeta tillsammans, uppströms, nyskapande och behovsanpassat.

Tandvården har av tradition arbetat förebyggande och hälsofrämjande för att bibehålla en god tandhälsa i länet. Då tandvården träffar sina patienter kontinuerligt har man också möjlighet att

upptäcka tecken på t ex psykisk ohälsa och olika bristsjukdomar hos patienten i samband med undersökning. Forskning visar att det finns en koppling mellan psykisk ohälsa och munhälsan men mer forskning behövs (källa SBU). Tandvården har också möjlighet att se tecken på våld i huvud/halsområdet.

Utvecklingen av digitala tjänster inom tandvården ska fortsätta för att öka den digitala service-nivån för invånarna, samt för att införa nya effektiva och säkra lösningar gällande kommunikation mellan olika aktörer.

För att tandvården även i framtiden ska vara tillgänglig och effektiv behöver den framtida kompetensförsörjningen säkras inom allmän- och specialisttandvården. Samverkan med hälso- och sjukvården för att gemensamt utnyttja alla resurser på bästa sätt utifrån invånarnas behov behöver fortsätta att utvecklas.

## Mål och indikatorer

Mål	Indikator	Önskat läge	Nuläge 2023	Utfall 2022	Utfall 2021	Redovisas
Invånarna är nöjda och trygga	Andel invånare som har förtroende för tandvården <sup>5</sup>	↑	- %	-	-	År
Tjänsterna håller god kvalitet	Andelen undersökta 3-åringar som är kariesfria	↑	97 % F: 97 % P: 97 %	96 F: 97 P: 96	95	År
	Andelen undersökta 12-åringar som är kariesfria	↑	74 % F: 73 % P: 75 %	72 F: 75 P: 69	68	År
	Genomsnittligt antal skadade tänder hos den mest sjuka tredjedelen av undersökta 12-åringar	↓	1,53 skadade tänder F: 1,55 P: 1,47	1,62 F: 1,69 P: 1,54	1,98	År

## Uppdrag

2. Under 2025 ska regionstyrelsen och hälso- och sjukvårdsnämnden fortsätta arbetet med kompetensförsörjning inom tandvården samt utveckla tandvårdens roll i att upptäcka ohälsa, sjukdomar eller våldsutsatthet.

<sup>5</sup> Fråga ställs 2024 i Hälso- och sjukvårdsbarometern. Med tandvård menas både offentlig (Folktandvård) och privat tandvård.



# Folkhälsa

## Övergripande målbild

Fler västmanlänningar ska må bättre. Genom en god hälsa finns bättre förutsättningar för den enskilde att göra egna aktiva livsval, men också för tillväxt och utvecklingsmöjligheter för Västmanland.

## Nuläge och utmaningar – behov och förväntningar hos invånarna

Inom flera områden har länet låga resultat jämfört med övriga län och jämfört med vad som är önskvärt. Regionen behöver således ta flera steg framåt och ha en hög ambitionsnivå för att öka västmanlänningarnas möjligheter till en god hälsa.

I Västmanland finns skillnader i hur hälsoutfallet är och utvecklar sig över tid bland länets befolkning. Det handlar till exempel om ohälsosamma levnadsvanor, familjers ekonomiska situation, utbildningsnivå, geografi och boende- och närmiljö. Exempelvis saknas det idag familjecentraler i flera av länets kommuner och det finns också skillnader mellan kommuner i länet avseende andelen inskrivna barn på förskolan. Utbildningsnivå och skolresultat skiljer sig också åt. Idag finns också skillnad kopplat till föräldraskapsstöd i Västmanland, då förstagångsföräldrar med bättre socioekonomiska förutsättningar i högre grad tar del av det föräldraskapsstöd som erbjuds genom mödrahälsovården.

En större andel äldre befolkning i förhållande till dem i arbetsför ålder ställer stora krav på hälsofrämjande- och förebyggande insatser för att klara finansieringen av invånarnas nuvarande och framtida behov. Individens välmående och möjlighet till livsval kan begränsas av dålig hälsa. God hälsa i befolkningen förbättrar förutsättningarna för tillväxt och utveckling av länet.

Regionen genomför kontinuerligt befolkningsundersökningar som beskriver hälsa, livsvillkor och levnadsvanor i länets befolkning. Vid undersökningen 2022 var det totalt 68 procent av befolkningen som uppgav att deras hälsotillstånd var bra eller mycket bra. Det är näst lägst i Sverige.

Västmanland har en förhållandevis låg utbildningsnivå, för få klarar grundskolan, samtidigt som arbetslösheten är högre än riket. Bruttoregionalprodukten är också jämförelsevis låg. Den upplevda hälsan varierar mellan länets kommuner, liksom hur människors levnadsvanor ser ut. Livsvillkor är viktiga faktorer som påverkar befolkningens hälsa och förutsättningar för att kunna välja hälsosamma levnadsvanor.

Västmanland är ett av de län i Sverige som har högre andel fetma än riket. Många av länets invånare rör sig mindre än vad som rekommenderas för en god hälsa och konsumtion av mindre hälsosamma livsmedel tenderar att öka. Här finns ett behov av rörelsefrämjande och kunskaps- och höjande insatser. Barnfetma är ett växande problem och det är viktigt att förebygga ohälsosamma levnadsvanor med bland annat riktade insatser till barn som riskerar att utveckla fetma. Psykisk ohälsa är ett allvarligt folkhälsoproblem. Den psykiska hälsan har över tid försämrats hos flera grupper i samhället och allt fler behöver vård.

## Inriktning och förändring

Folkhälsa är en stor komplex samhällsutmaning där regionen behöver samarbeta med många aktörer för att förändra och utveckla strukturer som bidrar till en bättre folkhälsa. Genom samverkan och ett större helhetstänk kring samhällets system behöver vi gemensamt hitta vägar till hållbar förändring, med fokus på förebyggande och hälsofrämjande perspektiv. Detta genom

samverkan och gemensamt arbete inom regionens verksamheter samt samverkan med länets kommuner, civilsamhälle och relevanta lärosäten. Med vetskap om nutidens och framtidens demografiska utmaningar finns ett stort behov av att öka det förebyggande och hälsofrämjande arbetet. Detta för att främja välmående i befolkningen och därmed dämpa vård- och omsorgsbehoven.

Ansvar för hälsan vilar främst på individen då livsstilen i stor utsträckning påverkar hälsoläget. Den enskilde individen måste, utifrån sina förutsättningar, ta ansvar för den egna hälsan. Arbete för ökade kunskaper hos befolkningen kring hälsa kan öka individens förmåga att ta till sig information om sin hälsa samt få större vetskap om hur den kan få vård och omsorg. Kunskapshöjande insatser för att bemöta till exempel psykisk ohälsa kan vara av stor vikt för att fler aktörer ska kunna bidra till ett förebyggande och hälsofrämjande arbete.

Det arbete som är påbörjat inom ramen för "Kraftsamling för ökad upplevd hälsa" är ett exempel på ett strukturerat aktörsövergripande arbete i bred samverkan. Arbetet utgår ifrån lokala förutsättningar och behov. Genom samverkan och samarbete identifieras olika insatsområden där regionen som länsövergripande aktör stöttar och driver processer i syfte att påverka livsvillkor och hälsa ur ett lokalt och kommunalt perspektiv.

En av de viktigaste skyddsfaktorerna i barns liv är en god relation till en eller flera föräldrar eller annan viktig vuxen. Föräldraskapsstöd är en viktig tidig insats som samhället kan erbjuda för att stärka detta. För att åstadkomma ett effektivt föräldraskapsstöd är det viktigt att utveckla en fungerande samverkan och struktur för detta arbete mellan Region Västmanland och länets kommuner.

Att arbeta förebyggande och hälsofrämjande är långsiktigt och resurskrävande, därför behöver insatser genomföras där bäst effekt och resultat uppnås. Hälsoekonomiska analyser ska användas som stöd i prioritering av insatser kopplat till regionens folkhälsoarbete.

Kopplingen mellan välmående/hälsa och livsvillkor gör att folkhälsoarbetet är starkt sammankopplat med arbetet kring tillväxt och utveckling av länet. Genom insatser som stärker individens arbetsförmåga och möjligheter för näringslivet att anställa människor, genom insatser för ökad kompetensförsörjning, genom samverkan med kommuner och aktörer för ökad utbildningsnivå och genom förebyggande arbete uppströms kan regionen bidra brett till att förbättra livsvillkoren för länets invånare.

## Mål och indikatorer

Mål	Indikator	Önskat läge	Nuläge 2023	Utfall 2022	Utfall 2021	Redovisas
Invånarnas hälsoläge är gott	Andel vuxna invånare med självupplevd god hälsa	↑	-	69 % K: 67 % M: 71 %	72 <sup>6</sup> K: 70 M: 73	/2 år
	Andel ungdomar med fullgod psykisk hälsa i årskurs 9 och år 2 i gymnasiet	↑	40 % F: 31 % P: 49 %	-	-	/3 år
	Levnadsvanor i befolkningen <sup>7</sup> , index (max 100)	↑	-	16	-	/2 år

## Uppdrag

3. Under 2025 ska regionala utvecklingsnämnden öka förutsättningarna för invånarnas fysiska aktivitet i samverkan med kommunerna och olika aktörer.

<sup>6</sup> Extra mätning genomfördes under pandemin.

<sup>7</sup> Index som väger samman fem mått gällande fetma, alkoholvanor, stillasittande, fysisk aktivitet samt intag av frukt och grönt. Indexet presenteras i Kolada och räknas fram baserat på uppgifter från nationella och regionala folkhälsoundersökningar.

# Kollektivtrafik

## Kollektivtrafiksystemet

Verksamheten baseras på två viktiga grunder - samhällsnytta och kundnytta, som utgår från invånare och resenärer. Regionens uppdrag är att identifiera och möta invånarnas behov av kollektivtrafik inom de ekonomiska ramar som region och kommuner beslutar om samt att utföra kollektivtrafiken med hög kundnöjdhet.

Den allmänna kollektivtrafiken innefattar regionala tåg- och busslinjer, inomkommunal trafik och stadstrafik, anropsstyrd trafik samt kompletteringstrafik. För vissa kommuner utförs även skolskjuts. Särskild kollektivtrafik omfattar sjukresor samt färdtjänst, omsorgsresor och särskild skolskjuts för i dagsläget Västerås och Sala. För särskild kollektivtrafik sker planering och samordning av resor samt upphandling av persontransporttjänster. I ansvaret ingår även att besluta om tillstånd för färdtjänst (avser i dagsläget Västerås och Sala).

Finansiering av regional kollektivtrafik och sjukresor sker med skatteintäkter och avgifter. Trafikkostnader avseende den inomkommunala kollektivtrafiken och skolskjutsen finansieras av kommunerna. Regionen står för kostnader avseende administration med mera, utifrån den skatteväxling som skedde mellan kommunerna och dåvarande landstinget år 2012. Färdtjänst, särskild skolskjuts och omsorgsresor som utförs på uppdrag av kommunerna, finansieras via eventuella egenavgifter samt anslag från kommunerna.

Regionens uppdrag är att svara för strategiskt arbete inom området kollektivtrafik. Trafikför-sörjningsprogrammet beskriver mål och behov för länets invånare och utgör grunden för länets utveckling av kollektivtrafik.

## Övergripande målbild

Kollektivtrafiken ska tillgodose invånarnas behov av resor inom och utanför regionen och bidra till att underlätta arbets- och skolpendling, fritidsresor och resor till olika samhällsfunktioner. Trafiksystemet ska vara effektivt, robust och dra nytta av digital och teknisk utveckling. Som resenär ska man kunna lita på att tåg och bussar går i tid och kommer fram i tid på ett säkert sätt. Att resa med kollektivtrafiken ska vara enkelt, tryggt och lättillgängligt. Trafiksystemet ska vara samordnat så att det är lätt att resa inom Sverige. Trafiken ska vara pålitlig, modern och bidra till ett hållbart samhälle. Kollektivtrafiken bidrar på detta sätt till tillväxt, arbetsmarknadsför-storing samt möjlighet till näringslivets kompetensförsörjning.

## Nuläge och utmaningar – behov och förväntningar hos invånarna

Inom tågtrafiken har antalet inställda turer varit högt de senaste åren, vilket beror på brist på förare och ombord- och underhållspersonal samt brister i underhåll av fordon och infrastruktur. Kollektivtrafik är en grundläggande samhällsservice som när den inte fungerar faktiskt sätter tilltron till samhällets förmåga att lösa samhällsutmaningar på prov. Sveriges, och Västmanlands, kollektivtrafiksystem är komplext och väl sammansatt men också sårbart. En störning fortplantar sig snabbt och får stora konsekvenser för många. Region Västmanland driver på för ökad robusthet och ett helhetstänkt så väl på regional, storregional som nationell nivå. Bristande punktlighet och robusthet gör det svårt att behålla resenärer eller attrahera nya och därmed nå målet med en marknadsandel på 30 %. Att förenkla resandet med exempelvis enkla biljettlösningar och tydlig information är ett arbete som måste fortgå.

En stor utmaning är det ekonomiska läget. De senaste årens höga inflation, ränteläge och höjda bränslepriser har påverkat kostnaderna för kollektivtrafiken i hög grad.

Reducering av busstrafiken och andra åtgärder kommer, när tågtrafiken är mer robust, att genomföras till år 2025 för att minska det ekonomiska underskottet, men ytterligare åtgärder behöver vidtas. Det kommande behovet av en ny bussdepå i Västerås kommer att få stora ekonomiska konsekvenser. En ny depå måste finnas på plats senast innan 2029 års utgång. Depåfrågan är också starkt kopplad till möjligheten att elektrifiera bussflottan för stadstrafiken i Västerås.

Tillsammans med de ambitionshöjningar i utökad tågtrafik som gemensamt med grannlänerna är beslutade för de kommande åren, krävs en långsiktig finansiering där andelen som täcks av skatteintäkter inte kan öka.

Utmaningar finns även med att få en restid som är konkurrenskraftig. Västmanland har brister i infrastrukturen som påverkar både tåg- och busstrafiken.

## Inriktning och förändring

En god infrastruktur och en smart, effektiv och attraktiv kollektivtrafik är framgångsfaktorer för kollektivtrafiken i Västmanland. Bussar och tåg ska vara punktliga, biljetter lättillgängliga oavsett betalsätt, och resandet vara tryggt och säkert. Tågtrafiken erbjuder en större kapacitet än busstrafiken. De satsningar som genomförs i tågtrafiken möjliggör ett större resande i befintlig trafik, men ställer också stora krav på att tågtrafiken är robust och tillförlitlig. Förtroendet för kollektivtrafiken är skadat, brett arbete kring att få fler att resa kommer att vara viktigt. Den som väljer att åka kollektivt ska veta att man kommer fram på utsatt tid. För att underlätta detta krävs bland annat smartare trafiklösningar samt bättre underhåll på vägar och järnvägar, där kommunerna och Trafikverket är möjliggörare i stor utsträckning. Förbättring av bland annat räls och snabbare framkomlighet i busstrafiken behöver prioriteras för att få en mer attraktiv kollektivtrafik. Tillsammans med kommunerna sker samarbete för att få ihop den inomkommunala trafiken med den regionala trafiken med syfte att få ett samordnat kollektivtrafiksystem.

Kompetensförsörjningsfrågan är aktuell då företag såväl som organisationer och offentlig sektor har svårt att hitta rätt arbetskraft. Kollektivtrafiken ska i större utsträckning ses som ett verktyg för att bidra till bättre kompetensförsörjning. Samtidigt är kompetensförsörjningen inom både tåg- och busstrafiken kritisk. Ett aktivt arbete med kompetensförsörjningsfrågan är nödvändig i de delägda bolagen såväl som inom upphandlad trafik.

Utifrån den genomlysning av Svealandstrafiken som genomförts under år 2024 ska eventuella lämpliga slutsatser och åtgärdsförslag implementeras under planperioden. Detta i syfte att säkerställa en så effektiv trafik som möjligt.

Anropsstyrd trafik finns för dem som bor långt ifrån en hållplats. Behovet av mer flexibel kollektivtrafik på landsbygden ska undersökas under planperioden. Kollektivtrafiken är en central del att utveckla för att länet ska bli attraktivt. Cykel, bil och kollektivtrafik ska vara lätt att kombinera på det sätt som passar resenären. Målet är att fler ska kunna jobba, bo och leva var de vill. Kollektivtrafiken ska vara en självklar och aktiv del i samhällsplaneringen.

I de stråk där det finns stort resandeunderlag behöver den kapacitetsstarka kollektivtrafiken utvecklas. Det måste göras i nära samarbete med kommunerna, främst Västerås stad. De gemensamt antagna planeringsprinciperna ger förutsättningar för bättre transparens och utveckling av stråk.

Västmanlands geografiska läge ger oss många viktiga målpunkter också utanför länets gränser. Redan idag finns gränsöverskridande trafik till alla grannlän. Den trafiken kan dock utvecklas ytterligare. Detta är särskilt tydligt i de norra och västra länsdelarna.

Serviceresorna håller redan idag hög kvalitet. Målsättningen är att behålla nivån och i delar utveckla ytterligare, varje misstag får konsekvenser. Teknisk utveckling som främjar måluppfyllelse ska bejakas samtidigt som kostnadseffektiviteten måste beaktas och regelverk anpassas/efterlevas för att stävja eventuellt bedrägeri. Samtidigt finns ett fortsatt behov av att tillgängliggöra den allmänna kollektivtrafiken för att bidra till att insteget i exempelvis färdtjänst sker senare i livet. Mer tillgänglig kollektivtrafik bidrar också till ytterligare resealternativ till de personer som redan reser med någon serviceresor. Regionen ser gärna ett länsgemensamt regelverk att fler kommuner överlåter utförandet av färdtjänstresor till regionen.



Otryggheten är för stor inom kollektivtrafiken. Alltför många uppger att de inte är helt trygga att resa med kollektivtrafiken. Insatser måste göras brett. Resenärer ska känna sig trygga och ingen ska behöva välja bort kollektivtrafiken till följd av otrygghet. Ett arbete är påbörjat och ytterligare steg vidtas för ökad trygghet. Vinterns påfrestningar sätter också ljuset på hur samhällsviktig kollektivtrafiken är. Beredskapsperspektivet måste beaktas ytterligare och när det kommer till val av exempelvis bränsleslag måste redundansen och beredskapsperspektivet vägas in.

## Mål och indikatorer

Mål	Indikator	Önskat läge	Nuläge 2023	Utfall 2022	Utfall 2021	Redovisas
Invånarna är nöjda och trygga	Andel invånare som är nöjd med kollektivtrafiken	↑	59 % K: 61 % M: 57 %	50 K: 55 M: 52	53	Delår År
	Kollektivtrafikens marknadsandel	↑	16 %	15	9	Delår År
Tjänsterna håller god kvalitet	Andel inställda turer inom tågtrafiken	↓	14,3 %	13,8	10,2	Delår År
	Andel inställda turer inom busstrafiken	↓	0,2 %	0,3	0,3	Delår År
	Punktlighet inom tågtrafik	↑	80 %	-	-	Delår År

## Uppdrag

4. Under 2025 ska kollektivtrafiknämnden vidta åtgärder för att öka robustheten i kollektivtrafiken.

# Regional utveckling och tillväxt

## Regionala utvecklingsystemet

Utöver gällande regionplan och förvaltningsplan finns olika regionala och nationella strategier och ramverk som styr arbetet inom området regional tillväxt och utveckling. Exempel på sådana är den regionala utvecklingsstrategin, nationella strategin för hållbar regional utveckling i hela landet 2022–2030, villkorsbeslutet, kultursamverkansmodellen och de uppdrag som ges av Folkbildningsrådet.

Viktiga lagar och förordningar som påverkar arbetet inom området är lagen (2010:630) om regionalt utvecklingsansvar och förordningen (2017:583) om regionalt tillväxtarbete, förordningen om ett enhetligt regionalt utvecklingsansvar (DS 2017:61) och museilagen (2017:563).

## Övergripande målbild

Västmanlands län ska ha en god ekonomisk utveckling och tillväxt. Näringslivet ska vara livskraftigt och tillgången till rätt kompetens stor. Länets infrastruktur och förbindelser inom och utanför länet ska vara väl utbyggda. Näringslivsklimatet ska vara gott och den lokala arbetsmarknaden ska bli större och hela länet ska ha tillgång till bredband. Kultur och folkbildningen ska fortsätta utvecklas tillsammans med länets kommuner för att främja alla invånares möjlighet till kulturupplevelser och skapa vägar till jobb eller vidare studier. Västmanland ska vara ett attraktivt län att bo och verka i samt att besöka med ett rikt kultur- och fritidsliv.

## Nuläge och utmaningar – behov och förväntningar hos invånarna

Region Västmanland leder det regionala utvecklingsarbetet i Västmanlands län i bred samverkan med aktörer i länet. Samverkan ger förutsättningar för alla aktörer att bidra utifrån sina styrkor och är ett sätt att samla gemensamma resurser. Det är viktigt även i ekonomiskt tuffa tider att alla bidrar för att bibehålla utvecklingskraften både regionalt och lokalt.

Tillväxten i Västmanlands län är lägre än i riket i genomsnitt. Företag och organisationer har svårt att hitta rätt kompetens vid rekryteringar. Näringslivsklimatet behöver stärkas på ett sätt som främjar befintligt näringsliv och framtida etableringar. Näringslivet behöver breddas både gällande branscher och att fler blir företagare. Det blir också en jämställdhetsfråga för Västmanland då sysselsättningen, företagandet och deltagandet i styrelsearbete är lägre bland kvinnor. I länet finns relativt goda förutsättningar för innovation i näringslivet. Däremot behövs bättre utväxling, det vill säga att fler innovationer kommer ut på marknaden, både nationellt och internationellt.

Mer än var tionde arbetande länsbo pendlar till ett annat län och nästan var tionde person som arbetar i länet bor i ett annat län. Mellan länets kommuner är pendlingen ännu större. När nodstäder och kringliggande områden binds samman får fler invånare tillgång till en större lokal och regional arbets-, bostads- och utbildningsmarknad. För att möjliggöra detta måste infrastrukturen förbättras och pendlingsförutsättningarna utvecklas. Särskilt Mälardalen måste utvecklas. Digital tillgänglighet är också viktig och idag är tillgången till bredband i delar av länet inte tillräcklig.

Det finns goda förutsättningar att ta del av kultur i hela länet. Det finns en etablerad samverkan mellan regionen och kommunerna inom flera olika kulturområden som till exempel biblioteks-samverkan, regional kulturskolesamverkan samt resurscentrum för konst och film. Kulturverk-samheterna fortsätter också verka för extern finansiering av olika kulturprojekt. Länets

kulturinstitutioner, kommunalförbunden Västmanlands Teater och Västmanlandsmusiken är viktiga och som delägare har regionen anledning att säkerställa goda strukturer inför framtiden.

De senaste åren har delvis nya frågor blivit mer centrala. Det rör sig exempelvis om beredskapsfrågor, inhemsk livsmedelsproduktion och självförsörjning samt tillgången till elkraft där läget är ansträngt. Även tryggheten i samhället för individer och företag har kommit i fokus.

## Inriktning och förändring

Samverkan är en förutsättning för det regionala utvecklingsarbetet och den bör framöver inriktas på att tydligare fokusera på arbete kring de faktorer som påverkar förutsättningarna för en god tillväxt. Förutsättningarna för en hållbar regional utveckling varierar mellan olika delar av länet. Utmaningarna, men även möjligheterna är många och delvis olika. Därför behöver insatser som främjar regional utveckling ta sin utgångspunkt i ett sådant perspektiv. Arbete ska ske för att verkställa intentionerna i den regionala utvecklingsstrategin. Region Västmanland ska arbeta för ökad tillväxt och ett starkare företagsklimat.

Inom EU görs stora satsningar för näringslivets gröna omställning, som länets näringsliv både behöver anpassa sig till och dra nytta av. Att stödja näringslivet i deras arbete för hållbar och grön omställning och utveckling är viktigt för att skapa god ekonomisk utveckling. Region Västmanland ska också aktivt arbeta för ett bättre näringslivsklimat i länet och ett ökat entreprenörskap i alla sektorer. En stark innovationskraft finns inom de områden som fokuserar på arbetet med smart specialisering tillsammans med övriga län i Östra Mellansverige, det vill säga smart industri, morgondagens energilösningar, hållbar livsmedelsförsörjning och life science/välfärdsteknik. Västmanland har sina främsta styrkor i de två första områdena men även andra branscher är viktiga. En levande besöksnäring bidrar till fler och växande företag, regional utveckling, stärkt attraktionskraft och viktiga arbetstillfällen. Regionen strävar efter att öka turismen till och inom Västmanland.

För att stödja arbetsmarknaden med rätt kompetens behövs en bredd av insatser. Till exempel är förbättrad integration av utrikesfödda och ett arbete för ökad jämställdhet viktiga faktorer för en bättre utveckling. Det finns även potential att utveckla kompetensförsörjningen i länet genom att andelen elever som är behöriga till gymnasieskolan ökar. Vidare behöver utbudet av utbildningar på olika nivåer i länet breddas och matcha de behov som finns på arbetsmarknaden, samtidigt som söktrycket till dessa utbildningar behöver stärkas. Individen har ett ansvar för att göra sig anställningsbar, en del är att personer behöver öka sina möjligheter till arbete genom stärkta kunskaper i svenska. Det är också viktigt att arbeta för en breddad arbetsmarknad där personer som idag står långt från arbete kan komma i sysselsättning. Ett annat sätt att öka arbetsutbudet är att fler personer stannar kvar på arbetsmarknaden längre upp i åldrarna. Region Västmanland ska också göra bedömningar av kompetensbehovet inom privat och offentlig sektor på både kort och lång sikt vilket kräver en utvecklad samverkan med näringslivet och andra aktörer. Tärna Folkhögskola ska användas för att utbilda mot arbetsmarknadens behov och erbjuda kurser för grundläggande utbildning som stärker individens möjligheter att komma ut på arbetsmarknaden eller delta i vidare studier.

För en fortsatt integrering av arbetsmarknaden i regionen är det viktigt att infrastrukturen i länet utvecklas. Region Västmanland bidrar till denna utveckling genom de satsningar som sker inom ramen för länsplanen och kollektivtrafiken men det är avgörande att statliga satsningar på framför allt järnvägsinfrastrukturen i länet kommer på plats. Ett strategiskt påverkansarbete är påbörjat. För att Västmanlands län och Mälardalen tydligare ska prioriteras måste påverkansarbetet inom infrastrukturområdets förstärkas och vara långsiktigt, ske i samverkan med länets kommuner, näringsliv och övriga aktörer. Västmanland måste stå enade och ha ett gemensamt budskap. Särskilt viktigt är att snabba på verkställande av Västmanlands prioriterade åtgärder på Mäljarbanan och att sedan tidigare planerade åtgärder genomförs, till exempel fyrspar in mot Stockholm. Genom att också rusta upp Bergslagspendeln tillsammans med satsningarna på Mäljarbanan går det att skapa ett effektivt pendlar- (och gods) system genom att knyta ihop två av Sveriges mest expansiva industriområden i Ludvika och Västerås. Det sker även ett fördjupat samarbete med regionerna i kringliggande län för att öka de statliga investeringarna i infrastrukturen kring länets prioriteringar. Dessa är förbättringar av Mäljarbanan, Hjulstabron, Bergslagspendeln och Västerås central. Företagen på Finnsälätten har expansiva planer och kommunikationerna måste förbättras. Arbetet med hållbara mobilitetslösningar till och från

Finnslätten i Västerås intensifieras. Kapacitetsstark kollektivtrafik, flexibla, adaptiva trafiklösningar och en tågstation måste alla finnas med i planeringen. Regionen har ett starkt engagemang för snabbare förbindelse mellan Oslo och Stockholm där de regionala nyttorna skulle ge positiv effekt för Västmanland.

För att kunna uppnå de regionala bredbandsmålen är en utvecklad samverkan med länets kommuner, med nationell nivå, marknadens aktörer och andra intressenter på bredbandsmarknaden av yttersta vikt.

Frågor kring länets kraftförsörjning är viktiga och komplexa. Regionala utvecklingsnämnden ska fortsätta utveckla arbetet för att skapa samverkan kring kraftförsörjning via "Effektforum" som arbetar brett i termer av exempelvis kapacitetsfrågor och förenklade tillståndsproucesser. Men även tillgången till exempelvis lokalproducerad energi är viktiga att belysa i det arbetet. Regionala utvecklingsnämnden ska i bred samverkan samla och koordinera arbetet kring kraftförsörjningen i Västmanland. Även regional matproduktion är av stor vikt, både ur näringslivs-aspekter samt ut ett beredskapsperspektiv. Arbetet ska ske för att främja regional matproduktion.

Det konstnärliga skapandet är en förutsättning för ett dynamiskt kulturliv. Kultur och folkbildning ska utvecklas tillsammans med länets kommuner och civilsamhälle. Kulturlivet är också en del av folkhälsoarbetet och kulturupplevelser kan bidra till ett ökat välmående. Regionala utvecklingsnämnden ska ta fram en omvärldsanalys av möjliga driftsformer för verksamhet inom scenkonst.

De prioriterade områdena i den regionala kulturplanen kommer att skapa basen för arbetet inom detta område. Regionen verkar för att kulturaktiviteter når en stor och bred publik och är tillgängliga. Arbetet ska ske för att identifiera och öka extern finansiering av kulturen i Västmanland samt tydliggöra kopplingen mellan kultur och hälsa. Den regionala idrottsplanen är också ett instrument för att öka folkhälsan och bidra till ett attraktivare län.

Stora delar av det regionala utvecklingsarbetet finansieras av externa medel och det är viktigt att Region Västmanland aktivt arbetar för att öka externa medel, tex EU. Samtidigt bör det finnas en medvetenhet om att detta i många fall förutsätter en medfinansiering och att det administrativa arbetet kan vara omfattande.

## Mål och indikatorer

Mål	Indikator	Önskat läge	Nuläge 2023	Utfall 2022	Utfall 2021	Redovisas
Länet utvecklas positivt (invånarperspektiv)	Måluppfyllelse i RUS:en: Andel målområden med positiv utveckling	↑	48 %	48	48	År

## Uppdrag

5. Under 2025 ska regionala utvecklingsnämnden stärka utvecklingskraften och träffa överenskommelser inom den regionala utvecklingsstrategins målområden tillsammans med länets kommuner och andra aktörer.



# Regiongemensamt Fastigheter och lokaler

## Övergripande målbild

Regionens strategiska lokalförsörjning ska säkerställa ändamålsenliga och kostnadseffektiva lokaler, både i egenägda lokaler och via inhyrning, för regionens verksamheter. Målet är att utveckla och förvalta regionens fastighetsinnehav och säkerställa fastigheters värde och brukbarhet över tid. Nya lokaler ska utformas flexibelt för att möjliggöra pågående och framtida utveckling och omställning, särskilt inom hälso- och sjukvården.

## Nuläge och utmaningar – behov och förväntningar

Utvecklingen inom hälso- och sjukvården enligt målbilden till 2029 med en utveckling mot nära vård och en primärvård som navet i hälso- och sjukvården leder till förändrade behov av lokaler, byggnader och servicerelaterade tjänster. Utvecklingen av digital teknik och kommunikation påverkar också den framtida vårdens organisering, lokalbehov och arbetssätt.

Behovet av flexibla och ändamålsenliga lokaler är stort och ett omfattande arbete med planering och uppförande av nya vårdbyggnader pågår.

För att säkerställa förutsättningar för att bedriva en modern och effektiv specialistvård utifrån befolkningens behov uppförs ett nytt akutsjukhus i Västerås, NAV. NAV ska möjliggöra och bidra till förändrade arbetssätt för hälso- och sjukvården genom lokalmässiga förutsättningar och införande av ny teknologi. Lokalerna vid Västmanlands sjukhus Fagersta och Köping moderniseras utifrån beslutad målbild för hälso- och sjukvården. Verksamheten i Sala har flyttat in i ny sjukvårdsbyggnad.

Västerås sjukhusområde är under strukturell förändring och byggnationen av det Nya Akutsjukhuset, med tillhörande förberedande arbeten pågår. Det innebär att tillgängligheten till sjukhuset och parkeringssituationen påverkas. Tillskapandet av fler parkeringsplatser genom att bygga ett parkeringshus bedöms inte vara genomförbart förrän efter det Nya Akutsjukhuset står klart 2030. För att möta upp situationen pågår arbetet med behovsstyrning av personal- och besöksparkeringar, förtätning av befintliga parkeringsplatser och tillskapande av nya parkeringsplatser. Det senaste året har ca 70 nya parkeringsplatser tillskapats på sjukhusområdet.

## Inriktning och förändring

Vid planering av nya lokaler är det viktigt att säkerställa framtida flexibilitet och förmåga till anpassning av lokalerna, så att krav som förändras eller tillkommer kan hanteras.

Regionen ska arbeta för ett effektivt lokalutnyttjande, energieffektiva och robusta klimatanpassade lokaler med redundanta system som klarar olika händelser i kris och krig.

Regionens behov av fastighetsinvesteringar är stort till följd av ett ålderstiget bestånd och byggandet av det nya akutsjukhuset i Västerås. Det är viktigt att regionen har en helhetsbild över framtida strategisk fastighetsutveckling och de investeringar som krävs, både i befintligt fastighetsbestånd och behov av nya lokaler. Samtidigt är de finansiella ramarna begränsade, vilket ställer krav på tydliga prioriteringar. Strategin fram till NAV:s invigning blir att minimera investeringarna i det fastighetsbestånd som NAV ska ersätta. Region Västmanland ska arbeta för en effektiv energiförbrukning och vidta åtgärder för att minska regionens energikostnader.

Det ska vara lätt att ta sig till våra sjukhus, oavsett om det sker via cykel, kollektivtrafik eller med bil. Antalet parkeringsplatser vid Västerås sjukhus ska öka.

## Mål och indikatorer

Mål	Indikator	Önskat läge	Nuläge 2023	Utfall 2022	Utfall 2021	Redovisas
Tjänsterna/lokaler är energieffektiva	Energianvändning i verksamhetslokaler, summerad, kWh/kvm BRA <i>Ny indikator</i>	↓	181	187	185	År

## Uppdrag

6. Under 2025 ska regionstyrelsen ta fram en styrande plan för ett hållbart fastighetsbestånd utifrån regionens lokalbehov, inklusive externt inhyrda lokaler, med målsättning att avyttra eller riva byggnader i motsvarande omfattning som nybyggnationer genomförs.

# Regiongemensamt Digitalisering

## Övergripande målbild

Verksamhetsutveckling med hjälp av digital teknik ska öka Region Västmanlands möjligheter att arbeta effektivt, samt erbjuda väl fungerande service till invånarna.

## Nuläge och utmaningar – behov och förväntningar

Regionen vill erbjuda invånarna väl fungerande välfärd av god kvalitet och i det ingår lättanvända och effektiva e-tjänster som möjliggör invånarna direktåtkomst till informationen, samt att när de kan och vill, vara mer delaktiga och ta större ansvar att göra mer själva. Nya e-tjänster introduceras kontinuerligt inom hälso- och sjukvården, kollektivtrafiken, med flera verksamheter.

Vårdens digitalisering framöver handlar väldigt mycket om att samla in, strukturera, dela och skapa ny kunskap ur data, vilket innebär att lagstiftning, styrning och implementering av IT-lösningar behöver vara utformade så att de inte försvårar anpassning till ny teknik.

Den ökade graden av digitalisering i samhället medför samtidigt en ökad risk för försök till dattaintrång och cyberattacker. Regionen arbetar därför kontinuerligt med att säkerställa en hög tillgänglighet till dess digitala system och information, samt att de är skyddade mot otillbörlig åtkomst.

## Inriktning och förändring

Digitaliseringens möjligheter till förändrade arbetssätt och förbättrad service behöver få ännu större genomslag i hela organisationen.

Efterfrågan på digital utveckling förväntas öka från såväl verksamheten som från invånare och externa parter såsom staten och EU. Den ökade efterfrågan på digital utveckling ställer stora krav på en väl fungerande planering och prioritering mellan olika initiativ, detta för att säkerställa resurser och framdrift inom beslutade initiativ, samt möjliggöra en förflyttning från test och pilot av lösning, till fullskalig realisering.

Genom att utveckla nya digitala lösningar möjliggörs förbättrad service och tillgång till regionens tjänster på den plats där invånaren lever och verkar. På så vis ökar också möjlighet till dialog och delaktighet för invånare och näringsliv. I arbetet med digitalisering ska regionen i hela länet fortsatt sträva efter ett digitalt innanförskap i enlighet med "Funktionsrätt i Stockholm".

Medarbetare ska ha en grundläggande förståelse för digitaliseringens påverkan, en tillräcklig färdighet att använda digitala verktyg, samt en vilja att ta till sig nya arbetssätt i det egna arbetet. Chefer och ledare ska vara väl förtrogna och trygga med digitaliseringens möjligheter att stödja och bidra till verksamheternas utveckling.

Genom tillämpandet av ett informationsbaserat ledarskap underlättas välgrundade beslut, baserade på fakta och analys, snarare än antaganden eller intuition, vilket kommer vara en förutsättning för att Regionens ska kunna möta de komplexa utmaningar och behov som finns inom dess verksamheter.

Nyttjade system och tjänster ska i möjligaste mån bygga på etablerade standarder och plattformar med öppna gränssnitt, för att underlätta samarbeten och effektiviseringar såväl inom regionens egna verksamheter, som tillsammans med regionala och nationella samarbetspartners.

Med en ökad grad av digitalisering ökar verksamheternas beroende av avbrottsfria digitala system och tjänster. I syfte att säkerställa regionens åtkomst till säkra digitala system och tjänster

fortsätter regionen bedriva ett kontinuerligt arbete med att identifiera samt bygga bort brister och risker.

## **Uppdrag**

7. Under 2025 ska regionstyrelsen och samtliga nämnder prioritera digital teknik och metoder som minskar administrativ tid och dämpar kostnadsutvecklingen.

# Regiongemensamt Hållbarhet

## Övergripande målbild

År 2030 är Region Västmanlands inköp resurseffektiva och hållbara. Verksamheterna är jämlika, jämställda, tillgängliga samt inkluderande. Utsläppen av växthusgaserna är i linje med Parisavtalet och regionen har en verksamhet anpassad till klimatförändringar. Verksamheter är anpassade till att värna om biologisk mångfald och en giftfri miljö.

Regionen är certifieringsbar enligt ISO 14001:2015 som innebär krav att uppfylla samtliga krav i standarden, utan att genomgå den årliga externa certifieringsrevisionen som har i syfte att bevisa att kraven i miljöledningsstandard efterlevs. Certifieringsbarhet innebär fortsatt hög ambition i regionens miljöarbete.

## Nuläge och utmaningar – behov och förväntningar

Region Västmanland har under många år arbetat för att regionens verksamhet ska bidra till en hållbar samhällsutveckling, det vill säga en utveckling som tillgodoser alla människors behov och rättigheter idag, utan att äventyra kommande generationers möjligheter att tillgodose sina. År 2030 ska Region Västmanland bedriva sin verksamhet hållbart. För att nå dit behöver framsteg ske inom alla tre dimensioner av hållbarhet; ekologisk, social och ekonomisk.

Inom den ekologiska dimensionen arbetar regionen med att minska negativ miljöpåverkan i processer och tjänster, vilket samtidigt överlappar mot den ekonomiska dimensionen. De miljöaspekter som är identifierade som viktigast för regionen att arbeta vidare med är avfall, energianvändning, läkemedel, kemikalier, transporter, resurser och inköp samt finansförvaltning. Sparsamhet med resurser och rätt ställda krav vid inköp är fundamentala för flera av miljöaspekterna och för att säkra en god ekonomisk hushållning. Att minska regionens utsläpp av giftiga ämnen från bland annat kemikalier och läkemedel samt att stärka den biologiska mångfalden säkrar ekosystemtjänster vi människor är beroende av och främjar folkhälsan.

Inom den sociala dimensionen arbetar regionen med att respektera, skydda och främja invånarnas mänskliga rättigheter, med tillhörande konventioner och lagar. Det innebär bland annat att ingen ska utsättas för diskriminering i mötet med våra verksamheter, att tjänster och information är tillgänglighetsanpassad utifrån individers olika behov samt att regionen, som finskt förvaltningsområde, utgår ifrån rättigheterna i lagen om nationella minoriteter och minoritetspråk. Regionen ska arbeta systematiskt med jämställdhetsintegrering enligt CEMR deklARATIONEN och med mäns våld mot kvinnor, våld i nära relationer, hedersrelaterat våld och förtryck samt prostitution och även säkerställa att rättigheterna i barnkonventionen följs och tillämpas på alla nivåer.

I den hållbarhetsredovisning som sammanställts för 2023, framgår att arbetet behöver utvecklas och att fortsatt stora utmaningar finns kring omställning av arbetssätt till mer cirkulära materialflöden och därmed minskade avfallsmängder, anpassning till klimatförändringar, utfasning av farliga kemikalier samt att arbeta systematiskt med social hållbarhet för att säkra ett gott bemötande av de regionen är till för.

## Inriktning och förändring

Region Västmanlands processer och tjänster utförs hållbart såväl ekologiskt, ekonomiskt som socialt.

Region Västmanland ska fortsätta arbetet för ökad hållbarhet inom prioriterade områden och förflyttningen mot en hållbar Region Västmanland redovisas årligen i regionens hållbarhetsredovisning, som bilaga till årsredovisningen.



Resultaten i regionens hållbarhetsredovisning 2023 visar att redan gjorda prioriteringar är fortsatt giltiga och att fortsatta insatser för förbättrade resultat är nödvändiga under kommande planperiod. För att nå längre i hållbarhetsarbetet krävs fortsatt fokus på cirkulära material- och produktflöden, att miljöperspektivet alltid beaktas i utformningen av tjänster och processer samt att anpassningar till klimatförändringar genomförs i regionens arbete för robusthet och resiliens. Arbete ska ske för en mer effektiv energiförbrukning och därmed även lägre energikostnader.

Regionens verksamheter ska bidra till att källsorteringsgraden ökar och säkerställa resurseffektiva och cirkulära flöden. En plan för arbetet med regionens anpassning till klimatförändringar kopplade till hälso- och sjukvården ska tas fram.

Ytterligare steg ska tas för att stärka det systematiska arbetet med att förebygga och upptäcka våld i nära relationer och hedersrelaterat våld. Barnperspektivet behöver stärkas ytterligare.

Som kund och investerare ska Region Västmanland fortsätta ställa hållbarhetskrav i samband med inköp, investeringar och finansiella placeringar. Regionens inköp ska bedömas utifrån ekologisk, social och ekonomisk hållbarhet.

En effektiv inköpsprocess med strategiska upphandlingar bidrar till att hålla nere kostnadsutvecklingen och det ska vara enkelt att handla rätt varor och tjänster, till rätt pris och kvalitet. Det är också viktigt med delaktighet och samverkan mellan beställare och upphandlare för att uppnå god kravställning i upphandlingsarbetet.

Regionen ska vara certifieringsbar enligt ISO 14001:2015 vilket innebär hög ambition i regionens miljöarbete, men avslutar från och med 2025 den externa ISO-certifieringen. Fullmäktiges vilja förmedlas därutöver via regionplan och budget och nuvarande hållbarhetsprogram (RV210587) upphävs.

## Uppdrag

8. Under 2025 ska regionstyrelsen stärka det systematiska arbetet med att förebygga och upptäcka våld i nära relationer, sexuellt våld och hedersproblematik samt starta ett regionövergripande arbete kring anpassning till klimatförändringar kopplat till hälso- och sjukvården.

# Regiongemensamt Säkerhet och trygghet

## Övergripande målbild

Region Västmanland ska arbeta aktivt för att skapa ett tryggare Västmanland. Region Västmanlands resiliens (motståndskraft), förmåga att möta totalförsvarets behov samt krisberedskap ska stegvis förstärkas. Säkerhetsarbetet och det trygghetsskapande arbetet i Region Västmanland ska leda till en mer trygg, stabil och säker miljö för patienter, besökare, resenärer, medarbetare och invånare.

## Nuläge och utmaningar – behov och förväntningar

Sverige är nu med i försvarsalliansen Nato. Medlemskapet i NATO är en angelägenhet för hela samhället där vården och omsorgen är en central del i den civila beredskapsplaneringen.

En stor del av den verksamhet som bedrivs inom regionen är samhällsviktig och Region Västmanland har en god beredskap för att förebygga och hantera extraordinära händelser i fredstid, men behöver öka sin förmåga att hantera antagonistiska angrepp i vardagen, bristsituationer och ytterst krig. Regionstyrelsen har som en del i detta arbete antagit nya högre mål för regionens kris- och katastrofmedicinska beredskap. Krisberedskapen baseras på en väl fungerande, välövad och förberedd ordinarie verksamhet som utgår från varje medarbetares säkerhetsmedvetenhet och en god säkerhetskultur.

Robusthet och redundans i försörjningskedjan gäller främst viktig medicinteknisk utrustning och läkemedel men också ökad generell lagerhållning av skyddsutrustning, förbrukningsmateriel, textilier och livsmedel. En sådan satsning kommer att medföra ökade kostnader för regionen och därmed behov av prioritering.

De senaste årens samhällsutveckling ställer krav gällande medarbetarnas arbetssituation, utsatthet och rädsla för otillåten påverkan samtidigt som risk- och högriskpatienter i större omfattning befinner sig inom vård och omsorg. Ekobrottsmyndigheten och IVO varnar för att den organiserade brottsligheten försöker slå sig in på sjukvårdsmarknaden.

Att säkerställa god arbetsmiljö, trygga arbetsplatser och insatser mot välfärdsbrottslighet har stor betydelse för alla medarbetare och västmanlänningar för att verksamheterna fortsatt ska kunna bedrivas med kontinuitet och bibehållen effekt.

## Inriktning och förändring

Regionen ska göra sitt bästa för att öka tryggheten i länet genom trygghetsskapande åtgärder och förebyggande arbete. Insatser ska ske för att öka medarbetarnas trygghet på arbetsplatsen. Hälso- och sjukvården och tandvården har ansvar för att identifiera patienter som utsätts för våld i nära relation. Regionens arbete med rutiner för att upptäcka, vårda och hänvisa patienter som utsatts för våld ska fortsätta. Regionen ska ta fram en sammanhållen strategi och inriktning för försörjningsberedskapen där även kommunernas behov kan tillgodoses. Verksamheterna inom regionen ska ta totalförsvarets behov i beaktande när verksamheten bedrivs och utvecklas. Perfekta lösningar tar tid. Regionen genomför det som beräknas öka förmågan på ett resurseffektivt sätt. Det behöver inte bli perfekt, men det behöver bli bättre än innan.

Region Västmanland ska planera sin beredskap tillsammans med andra och samarbetar med privata och offentliga aktörer i det arbetet. Det påbörjade arbetet med att stärka Västmanlands robusthet genom den strategiskt regionala beredningen ska fortsätta.

Region Västmanland ska kontinuerligt arbeta för att uppnå målsättningen i enlighet med Region Västmanlands mål för kris- och katastrofmedicinsk beredskap. Region Västmanland ska aktivt arbeta för att nå NATO:s krav på robusthet och förmåga.

Välfärdsbrottslighet är en stöld mot skattebetalarna. Olika former av brott och fusk kan tyvärr förekomma i både privat och offentlig regi. Det är ytterst angeläget att välfärdsbrottslighet snabbt identifieras så att vi kan säkerställa att våra skattemedel inte finansierar organiserad brottslighet.

Åtgärder för att stävja välfärdsbrottslighet behöver identifieras och implementeras. I det arbetet ska Region Västmanland söka samarbete tillsammans med andra regioner, kommuner samt relevanta aktörer.

## Uppdrag

9. Regionstyrelsen ska under 2025 vidta ytterligare åtgärder för att uppnå Region Västmanlands mål för kris- och katastrofmedicinsk beredskap.

# Regiongemensamt – Forskning, innovation, utbildning

## Övergripande målbild

Region Västmanland ska vara en stark kunskapsregion genom högkvalitativ forskning och utbildning. Fokus för forskningen ska vara inställt på viktiga samhällsutmaningar och ske i samverkan med berörda aktörer och innovativa entreprenörer. Genom en attraktiv forskningsmiljö stärks regionens verksamheter.

## Nuläge och utmaningar – behov och förväntningar

Kommuner och regioner bidrar i allt högre grad, vid sidan av näringslivet, till möjligheterna att skapa förutsättningar för hållbar tillväxt, fortsatt välfärd och utveckling baserad på ny kunskap.

En stark och tydlig forsknings-, innovations- och utbildningsstruktur med hög kvalitet är ett viktigt konkurrensmedel som stärker Region Västmanland. För att klara av utvecklingen mot framtidens hälso- och sjukvård – exempelvis med precisionsmedicin och omställning till nära vård – behövs ett ökat antal forskande kliniska medarbetare samt ökad samverkan med näringsliv, akademi och kommuner.

Andra utmaningar är att forskning, innovation, utbildning och utveckling i högre grad behöver finnas inom alla delar av hälso- och sjukvården och att den är beroende av medarbetare och patienternas delaktighet och medverkan samt att vi behöver forma en digital infrastruktur för testdata som främjar vår förmåga att delta i och genomföra studier. Samverkan med läkemedels- samt hälso- och välfärdsteknikindustrin är en mycket viktig del i framtagandet av nya lösningar på dagens och morgondagens behov, och den behöver stärkas.

## Inriktning och förändring

Under kommande år behöver regionen möjliggöra forskning, innovation och följeforskning för att nå en mer framskjuten roll i att generera ny kunskap och nya innovationer både i den egna organisationen och i länet, detta är inte minst viktigt inom den omställning som sker inom hälso- och sjukvården. Detta kommer att ske genom stärkt samarbete inom de egna verksamheterna och med regionens partner och aktörer. Regionen behöver omsätta forskning och innovation till effektiviseringar och nya arbetssätt för våra verksamheter.

Forskning, utveckling, utbildning och innovation måste ske där patienterna befinner sig och kan medverka, och bör därför öka utanför universitetssjukhusen.

Fler yrkesgrupper och verksamhetsområden inom regionen behöver ligga i utvecklingens framkant för att tillvarata medborgarnas intressen. Utgångspunkten är att forskning, utveckling och innovation ska bedrivas där den behövs. Region Västmanland ska främja att fler verksamheter deltar i forskning och innovationsprojekt. Forskningsintresserade medarbetare ska kunna arbeta med forskning som utvecklar den egna verksamheten.

Det är viktigt att öka regionens förmåga att, i samverkan med näringsliv och akademi, utveckla och implementera nya innovativa lösningar. Exempel på detta är utvecklad infrastruktur i form av nya lärande-, utvecklings- och testmiljöer.

## Mål och indikatorer

Mål	Indikator	Önskat läge	Nuläge 2023	Utfall 2022	Utfall 2021	Redovisas
Tjänsterna/regionens forskning håller god kvalitet	Antal vetenskapliga publikationer från regionen	↑	69	48	66	År
	Antal kliniska studier	↑	179	184	191	År
	Antal medarbetare som medverkar i vetenskapligt arbete	↑	256 K: 137 M: 119	-	-	År

## Uppdrag

10. Under 2025 ska regionstyrelsen verka för att öka andelen externfinansiering och samverka med akademi och näringsliv i pågående och framtida forsknings- och innovationsprojekt.



# Regiongemensamt – Personal- och arbetsgivarpolitik

## Övergripande målbild

Medarbetarnas kompetens och engagemang bidrar till att Region Västmanland uppnår goda resultat och gör skillnad för länets alla invånare. Region Västmanland är en hälsofrämjande arbetsplats som erbjuder ett meningsfullt arbete och ett långt hälsosamt arbetsliv. Olikheter värdesätts och verksamheten präglas av trygghet, där möjlighet till lärande, kompetensutveckling och utvecklingsinitiativ är en del av arbetet. Regionen som arbetsgivare värnar om medarbetare, i och utanför arbetet, genom livets olika skeden.

## Nuläge och utmaningar – behov och förväntningar

Regionens främsta utmaning är att behålla den samlade kompetensen samt att utveckla den i linje med regionens uppdrag på kort och lång sikt. Den demografiska utveckling där färre tar hand om fler ställer stora krav på kontinuerligt förbättringsarbete och vidare arbete med uppgiftsväxling. Utveckling av arbetssätt, digitalisering och innovation är en prioriterad fråga, med syfte att erbjuda en säker och tillgänglig hälso- och sjukvård samt andra välfärdstjänster av god kvalitet. Utifrån verksamhetens uppdrag och inom ramen för de ekonomiska förutsättningarna behöver bemanning och kompetenssammansättning planeras.

Regionen arbetar aktivt med att stärka framgångsfaktorer för hälsofrämjande arbetsplatser. Att möjliggöra schemaläggning för återhämtning, stabilitet, kontinuitet samt förutsägbarhet är viktiga delar i ett långt arbetsliv, men också en utmaning som kräver nya arbetssätt.

För att lyckas med det kontinuerliga förbättringsarbetet krävs medarbetare som trivs och trygga chefer och ledare inom Region Västmanland.

## Inriktning och förändring

Regionen är en arbetsgivare med bra villkor vilket är välkänt för såväl befintliga som framtida medarbetare.

Regionen ska fortsätta utvecklas som hälsofrämjande arbetsplats och möjliggöra ett hållbart arbetsliv. Åtgärder för att förlänga arbetslivet och förbättra arbetsmiljön är prioriterade. Trygga chefer med ett utvecklande ledarskap och ett välfungerande systematiskt arbetsmiljöarbete är viktiga framgångsfaktorer i arbetet för en hälsofrämjande arbetsplats där medarbetare stannar och utvecklas. Regionen har en välfungerande struktur för det systematiska arbetsmiljöarbetet. Nästa steg är att vidareutveckla uppföljningen för ökad kvalitet samt tydliggöra styr- och stödstruktur för samtliga delar av arbetsmiljöområdet. Det är av vikt att öka samverkan internt och externt och främja nytänkande för implementering av innovativa lösningar.

En viktig del för att främja kompetensförsörjning är att lyfta fram Region Västmanland som en framtida arbetsplats. Den arbetskraft som finns tillgänglig ska tas tillvara och riktade insatser behövs. Det rör seniora medarbetare som ska fortsätta arbeta längre, unga och studenter som tidigare kommer in i arbetslivet också via enklare arbetsuppgifter. Utbildningsplatser och introduktionstjänster i hela länet prioriteras där riktade insatser kan komma att behövas för att försöka tillgodose hela länets bemanningsbehov. Fortsatt ska även kompetensutveckling för befintliga medarbetare möjliggöras, exempelvis genom "Investerar för framtiden" och "Morgondagens chef" för att säkra den samlade kompetensen. För att på bästa sätt kunna möta invånare och deras behov är det av vikt att kravställa tillräckliga svenskkunskaper vid nyrekrytering och hos befintliga medarbetare. För att säkra kvaliteten för tryggt omhändertagande kan språktester användas.

Regionen ska arbeta aktivt med uppgiftsväxling och utifrån kompetensbehov identifiera nya lösningar, till exempel nya roller, ersättningsmodeller och digitala verktyg. Kompetensutveckling, utbildning och erfarenhet som bidrar till verksamhetens måluppfyllelse ska premieras. Krafttag för att fortsätta minska hyrbemanningen är högt prioriterat. Effekterna av hälso- och sjukvårdens kompetensmodell ska utvärderas och nya ersättningsmodeller ska tas fram.

Fullmäktiges vilja gällande regionens personal- och arbetsgivarepolitik förmedlas fortsättningsvis via regionplan och budget, och nuvarande program (RV211276) upphävs.

## Mål och indikatorer

Mål	Indikator	Önskat läge	Nuläge 2023	Utfall 2022	Utfall 2021	Redovisas
Medarbetare stannar och utvecklas i Region Västmanland	Hållbart medarbetar-engagemang (HME-index) <sup>8</sup>	↑	Mätning ej genomförd 2023	79	78	År
	Personalomsättning	↓	Data genereras under 2024	-	-	År
	Kvarstannande	↑	Data genereras under 2024	-	-	År
	Sjukfrånvaro	↓	7,4 % K: 8,0 % M: 5,0 %	7,9 K: 8,7 M: 5,2	7,3	Delår År
	Inhyrd personal (arbetad tid utförd av inhyrd personal)	↓	417 043	333 551	229 626	Delår År
	Oberoende inhyrd personal (hyrkostnad som andel av egna personalkostnader i hälso- och sjukvården)	↓	8,9 %	7,9	5,5	År

*Ny indikator*

## Uppdrag

11. Under 2025 ska regionstyrelsen och samtliga nämnder vidta åtgärder för att öka andelen egen personal och fortsätta öka frisknärvaron.

<sup>8</sup> Index som består av tre delområden: Motivation, ledarskap och styrning. 2023 gjordes ingen mätning.

# Regiongemensamt Ekonomi

## Övergripande målbild

Region Västmanland ska ha en god ekonomisk hushållning. Det innebär att den finansiella ställningen ska vara så stark så att regionen långsiktigt klarar välfärdsuppdraget utan att skjuta kostnader på framtida generationer.

## Nuläge och utmaningar – behov och förväntningar

Den höga inflationen har haft betydande påverkan på regionernas pensionskostnader under 2023 och 2024, men fortsatt stark arbetsmarknad samt beslut om kostnadsrestriktivitet och andra åtgärder under 2024 mildrade effekten något. Utfallet för Region Västmanlands finansiella mål på regiontotal nivå försämrades under 2023. Tidigare års avsättningar i eget kapital användes för att möta det kraftigt negativa balanskravsresultatet då pensionskostnadsökningen till följd av inflationen bedömdes som tillfällig. På detta sätt kunde återställning av underskottet undvikas för 2023.

SKR:s senaste prognos indikerar att inflationen 2024 fortsätter ner mot Riksbankens mål på 2 procent enligt KPIF. Låg inflation i juni 2024 medför att Region Västmanlands pensionskostnader beräknas (aprilprognos KPA) sjunka med drygt 600 miljoner kronor 2025 vilket förbättrar de externa ekonomiska förutsättningarna.

Den växande ekonomiska obalansen inom hälso- och sjukvården måste hanteras parallellt med tillkommande räntor och avskrivningar som de stora pågående och planerade investeringarna kommer att medföra. För att investeringar ska kunna genomföras i planerad takt måste regionens kostnadsnivå kraftigt och skyndsamt sänkas och kostnadsutvecklingstakten framgent behövs hållas på låg nivå som taktar intäkternas utveckling. Strukturförändringar, prioriteringar, kostnadskontroll, samt förändrade arbetssätt och flöden för effektiv resursanvändning inom såväl stöd- som kärnverksamheter under hela planperioden är därför nödvändigt. Med stora underskott kan investeringar och prioriterade satsningar inte genomföras enligt ursprunglig planering. Den senaste ekonomiska långtidsprognosen indikerar att nedjustering av den långsiktiga investeringsplanen kommer att krävas med en tredjedel om de negativa resultaten håller i sig.

## Inriktning och förändring

Det är regionens samlade intäkter som sätter gränsen för hur stora kostnaderna kan tillåtas vara. Verksamheten behöver därmed planeras inom ramen för de ekonomiska förutsättningar som finns.

För att bibehålla god ekonomisk hushållning och uppnå balans mellan finansiering och verksamhet är det avgörande att fortsätta arbetet med att sänka kostnadsnivån samt kostnadsutvecklingstakten. Samtliga verksamheter ska använda regionens resurser så effektivt som möjligt. Såväl kärn- som stödverksamheter ska ständigt arbeta med prioriteringar, minskad administration, förbättrade arbetssätt, tjänster samt flöden och att skapa nya lösningar med invånarnas bästa i fokus. Administrativa uppgifter ska skötas så effektivt som möjligt, rätt uppgift på rätt nivå.

Personalkostnader utgör 50 procent av regionens totala kostnader och antalet medarbetare ökar år från år. Utvecklingen är inte hållbar varken utifrån ekonomiskt eller demografiskt perspektiv. Det är nödvändigt att regionen uppnår balans mellan intäkter och kostnader innan det nya akutsjukhuset står klart 2029/2030, för att Region Västmanland ska klara sitt totala uppdrag långsiktigt. Kostnadsutvecklingstakten inom hälso- och sjukvården har under en längre

period varit för hög i relation till intäkterna och underskottet växer. Det är nödvändigt att omställningen till hälso- och sjukvård 2029 ger förväntade effekter och att resultatet av effekterna kan följas löpande.

Därutöver får hälso- och sjukvårdsnämnden i uppgift att genomföra planerade åtgärder 2025 och ta fram en uppdaterad plan för ekonomiska effekter 2026 och 2027 för att nå hållbar ekonomisk utveckling.

Parallellt får regionstyrelsen i uppgift att ta fram en plan för att stödja nämnder och förvaltningsars arbete med att minska/undvika underskott samt minska kostnadsutvecklingen.

Åtgärder för hantering av eventuellt återstående underskott arbetas in i kommande regionplaner.

Samtliga verksamheter ska fortsätta arbetet med att effektivisera och förbättra tjänster, arbetsätt och administration för att uppnå ökad effektivitet och sänkt kostnadsnivå och kostnadsökningstakt. Vid revidering av styr- och uppföljningsdokument ska det alltid ske en prövning om dokumentet kan upphöra att gälla eller omhändertas på ett annat sätt. Hantering och administration av glasögonbidrag till barn och unga ska ses över, och rutiner och information uppdateras.

En effektiv inköpsprocess med strategiska upphandlingar bidrar till att hålla nere kostnadsutvecklingen och det ska vara enkelt att handla rätt varor och tjänster, till rätt pris och kvalitet. Det är också viktigt med delaktighet och samverkan mellan beställare och upphandlare för att uppnå god kravställning i upphandlingsarbetet.

Region Västmanland ska ständigt arbeta för att öka intäkter och ska eftersträva att nå målen i riktade och prestationsbaserade statsbidrag och andra överenskommelser. Möjligheten till ytterligare samarbeten med andra regioner i syfte att uppnå lägre kostnader eller högre kvalitet ska ses över.

I takt med de stigande investeringarna blir styrningen av dessa allt viktigare. Prioriteringar, effektiva lösningar och den övergripande finansieringsstrategin är nödvändiga delar i detta arbete. Modellen för effekthemtagning ska användas vid investeringar och nya arbetsätt. Effekthemtagningar ska realiseras och redovisas.

## Mål och indikatorer

Mål	Indikator	Önskat läge	Nuläge 2023	Utfall 2022	Utfall 2021	Redovisas
Regionen ska uppnå fastställt ekonomiskt resultat <sup>9</sup>	Balanskravsresultat regionövergripande	Faktiskt värde	-607 mnkr	422	468	Delår År
	Prognos/utfall ekonomiskt resultat per förvaltning	+/-0	Mnkr	Mnkr	Mnkr	Delår År
	Hälso- och sjukvårdsnämnd inkl Hjälpmedel		-1033	-481	-364	
	Kollektivtrafiknämnd		39	29	2	
	Regional utvecklingsnämnd		1	0	0	
	Regionstyrelsen:					
	-Fastighet- och service inkl Kost		3,1	1	29	
	-Närvarlden Västmanland		5	14	37	
	-Förvaltning för digitalisering		4,1	10	9	

<sup>9</sup> = Balanskravsresultat, exklusive ianspråktagande av tidigare avsättningar: 0 mnkr 2025, 100 mnkr 2026, 233 mnkr 2027

	-Regionkontor		22	19	31	
	-Program Nytt akutsjukhus V-ås		0	0	0	
	Politisk verksamhet och Patientnämndens kansli		2,7	3	3	
	Nettokostnadsökningstakt	↓	13,2 %	6,7	5,8	Delår År
Regionens finansiella ställning ska vara god	Soliditet, inklusive totala pensionsförpliktelser	↑	14 %	19	21	Delår År

## Uppdrag

12. Under 2025 ska regionstyrelsen och, samtliga nämnder vidta åtgärder för att sänka regionens kostnadsnivå och hålla nere kostnadsutvecklingstakten så att regionens underskott minskar.



# Budget för 2025 och planer för 2026 och 2027

## God ekonomisk hushållning

Fullmäktige ska enligt kommunallagen fastställa mål för god ekonomisk hushållning samt årligen upprätta en budget där intäkterna överstiger kostnaderna. Fullmäktige har också att årligen fastställa skattesatsen för nästkommande år. Det är även fullmäktige som fastställer avgiftsnivåer gentemot invånare.

God ekonomisk hushållning skapas genom att verksamheten drivs på ett ändamålsenligt och kostnadseffektivt sätt med en stabil finansiering som grund. God ekonomisk hushållning är en förutsättning för att även i framtiden ge regioninvånarna en god hälso- och sjukvård, kollektivtrafik samt regional utveckling. Regionens samlade intäkter sätter gränsen för hur stora kostnaderna kan tillåtas vara och denna budget bygger på att samtliga förvaltningar och nämnder bedriver verksamhet inom tilldelad ram.

Ur ett finansiellt perspektiv innebär god ekonomisk hushållning att balanskravsresultatet måste vara större än vad som enbart krävs enligt lagen. För att klara kommande investeringar, återbetala lån, pensionsåtagande och inte skjuta kostnader till kommande generationer måste budgeterade resultatmål uppnås. Utöver detta krävs resursutrymme för att klara morgondagens utmaningar, oförutsedda händelser (till exempel pandemier, inflationsökningar), framtida förändringsarbete samt olika projekt och satsningar.

Ur ett verksamhetsperspektiv har fullmäktige fastställt ett antal mål, vilka också ska uppnås för att regionen ska nå god ekonomisk hushållning.

Regionens målsättning enligt riktlinjen för god ekonomisk hushållning är att balanskravsresultatet över en konjunkturcykel ska motsvara två procent av skatter och generella statsbidrag. Under 2025 görs avsteg från denna princip genom att en tillfällig intäktsförstärkning (via regionstyrelsens anslag) till Hälso- och sjukvårdsnämnden medför nollbudgetering på regionövergripande nivå.

För att uppnå budgeterade resultat måste arbetet med balans mellan verksamhet och finansiering i hälso- och sjukvården intensifieras och ge avsedd effekt. KPA:s pensionsprognos visar en återgång 2025 till lägre pensionskostnadsnivåer, under förutsättning att inflationen sjunker till 2 procent i juni 2024. Det förbättrade ekonomiska läget för 2025 och 2026 ska tolkas med viss försiktighet.

## Samhällsekonomin

Den samhällsekonomska bedömningen i avsnitt är i flera delar baserad på Sveriges Kommuner och Regioners (SKR) Aktuell Ekonomi (cirkulär 24:27 (26/4 2024)).

Inflationen har under en period präglats av samhällsekonomin, både i Sverige och globalt, med åtstramande penningpolitik och försiktig finanspolitik som följd. I takt med att inflationen kommer ned blir den ekonomiska politiken mindre stram, bland annat genom sänkta styrräntor och mer expansiv finanspolitik. Drivkrafterna för inflationsnedgången varierar mellan länder, vilket gör att banorna för räntesänkningar skiljer sig något åt. SKR räknar dock med att centralbankerna i USA, eurozonen och Sverige kommer att leverera sina första räntesänkningar till sommaren i år, samt att ytterligare sänkningar väntas 2025. Detta är redan inprisat av marknaden. SKR beräknar att tioårig obligationsränta hamnar på 2,4 procent i år och håller sig relativt oförändrad samtliga år 2024–2027.

Mindre åtstramande ekonomisk politik bidrar till återhämtning i ekonomin under senare delen av 2024 i takt med att den förda politiken successivt får genomslag i ekonomin. Den globala tillväxten förväntas förbättras under 2025 och bidrar till att BNP tillväxten blir högre 2025. Antalet sysselsatta och antalet arbetade timmar förväntas minska under 2024 men återhämtningen i ekonomin under 2025 leder till att antalet sysselsatta och arbetade timmar ökar igen 2025.

## Regionsektorn

2023 blev ett tufft år för hela regionsektorn i Sverige. Resultatet för sektorn blev negativt och uppgick till minus 11,8 miljarder kronor. En stor del av underskotten kan härledas till värdesäkring av pensionerna. De långsiktiga behoven av välfärd ökar även de närmaste åren till följd av allt fler invånare över 80 år. Regionsektorn prognostiserar stora underskott för 2024 och fler och fler tvingas planera för neddragningar.

För 2025 spås viss återhämtning av ekonomin, givet att inflationen faller tillbaka och pensionskostnaderna minskar. Flertalet av regionerna inklusive Region Västmanland kämpar med stora underliggande underskott inom hälso- och sjukvården.

## Region Västmanland

Regionens prognostiserade balanskravsresultat för 2024, baserat på utfall i april, är kraftigt negativt. De främsta orsakerna är höga pensionskostnader till följd av inflationen och det årligen ökande underliggande underskottet i hälso- och sjukvården. Utmaningen förstärks av befolkningens ökade vårdbehov, kompetensbristen och de kommande stora investeringarna.

Arbetet med att få balans mellan ekonomi och verksamhet måste fortsätta under planperioden och därefter. Utvecklingen av framtidens hälso- och sjukvård behöver intensifieras och effekthemtagning av nära vård och andra åtgärder inom hälso- och sjukvården måste göras. Fortsatt arbete med utveckling av nya arbetsätt och tjänster inom samtliga förvaltningar och nämnder krävs i syfte att hålla nere kostnadsnivån och kostnadsutvecklingstakten så att regionen framöver ska kunna uppnå positiva ekonomiska resultat.

Regionens ekonomiska långtidsprognos visar att en snabb och kraftfull inbromsning av kostnadsnivån och kostnadsutvecklingstakten under 2024–2025 krävs för att investeringar de närmaste 10–15 åren ska kunna genomföras enligt plan. Parallellt med det pågående långsiktiga omställningsarbetet i hälso- och sjukvården måste därför kortsiktiga åtgärder med tydlig effekt vidtas. Denna budget bygger på att tillräckliga effekter av detta arbete kommer att uppnås, så att samtliga förvaltningar och nämnder bedriver verksamhet inom tilldelad ram.

## Skatteintäkter och statsbidrag

Tabellen nedan visar SKR:s senaste bedömning av uppräkningsfaktorerna av skatteunderlaget.

Årlig procentuell förändring	2023	2024	2025	2026	2027
SKR, april 2024	5,1	2,9	4,8	4,1	4,0

Under avsnitt Ekonomiska dokument finns en specifikation över beräknade skatteintäkter och generella statsbidrag, exklusive intäkter från de riktade statsbidragen (som ingår i verksamhetens intäkter).

Överenskommelse om statsbidraget för läkemedel finns för 2024. För 2025–2027 har prognoser gjorts.

De riktade statsbidrag som ingår i budgeten baseras på SKR:s sammanställning för planperioden utifrån budgetpropositionen och är:

- God och nära vård (t o m 2026)
- Kortare väntetider i cancervården (t o m 2026)
- Ökad tillgänglighet i hälso- och sjukvården och fler vårdplatser (t o m 2026)
- Psykisk hälsa (t o m 2026)
- Civilt försvar (t o m 2026)

Då överenskommelserna mellan regeringen och SKR inte är klara för kommande år, har beloppen för respektive riktat statsbidrag budgeterats utifrån tidigare års nivåer eller utifrån Region Västmanlands andel av befolkningmängden. Osäkerheten i statsbidragens varaktighet och storlek medför planeringsosäkerheter för regionens verksamheter samt utgör en budgetrisk. Med hänvisning till försiktighetsprincipen budgeteras kostnaderna för de riktade statsbidragen på samma nivå som intäkterna.

Regionen ska verka för att uppfylla de överenskommelser som tecknas mellan regeringen och SKR och i samband med ny överenskommelse eller nytt riktat statsbidrag pröva om regionen redan uppfyller överenskommelsens villkor. Eventuella ytterligare insatser som behövs för uppfyllande ska vara tillfälliga så att de kan avvecklas när statsbidraget upphör.

## Skattesats (utdebitering)

För planperioden föreslås oförändrad utdebitering av den regionskatt som ingår i den preliminära inkomstskatten, vilket innebär 10,88 procent.

## Ekonomiska ramar

Beräkningen av de ekonomiska ramarna utgår ifrån föregående regionplans ramar uppräknat med LPIK (landstingsprisindex exklusive läkemedel) från SKR:s aprilprognos per den 26 april 2024. LPIK-uppräknningen ska inte ses som kompensation för ett visst kostnadsslag eller uppdrag, utan prisindexet används som ett sätt att fördela tillkommande resurser.

För 2025 har antagits oförändrade ramar (nolluppräkning) då LPIK är negativt. För 2026 och 2027 har ramar räknats upp enligt LPIK.

LPIK exklusive läkemedel framgår av tabellen nedan

Årlig procentuell förändring enl. SKR	2025	2026	2027
LPIK exkl. läkemedel april 2024	-1,4	1,1	4,0

Det är nämnders och förvaltningars ansvar att fördela resurser på bästa sätt för att utföra uppdraget inom den totala tilldelade ramen så att balans mellan verksamhet och finansiering uppnås. Förvaltningars och nämnders ramar ska täcka kostnader för internhandel gällande allmän- och medicinsk service. Med anledning av det ansträngda ekonomiska läget är budget och plan restriktiv och politiska reformer förväntas genomföras inom tilldelade ramar.

Viss omfördelning av ramar görs för 2025. Bland annat går Regionkontoret från delvis intäktsfinansiering till full ramfinansiering. Ramar för övriga nämnder och förvaltningar minskar i samma omfattning som kostnaderna för de interna tjänsterna minskar och motsvarande anslag tillförs Regionkontoret. Förvaltningen för digitaliseringsstöd är i sin helhet intäktsfinansierad, likaså Fastighet- och serviceförvaltningen även om anslag erhålls för tomställda lokaler och stab. För intäktsfinansierade förvaltningar och verksamheter gäller krav på ständiga effektiviseringar, prissättning enligt självkostnadsprincipen och att utförandet måste ske utifrån helhetsyn, det vill säga vad som är bäst för både utförare och nyttjare och därmed för regionen. Intern köptrohet gäller.

Hälso- och sjukvårdsnämnden får i sina ramar ramförstärkning på 200 miljoner kronor för 2025 respektive 2026. Inom Hälso- och sjukvårdsnämnden finns Vårduppdrag Västmanland som i sin ram får kompensation utöver LPIK för beräknad befolkningsökning. Från Regionstyrelsens anslag flyttas 5 miljoner kronor till ram gällande vaccin mot TBE och kikhosta samt 7 miljoner i primärvårdsförstärkning. Från Hälso- och sjukvårdsnämnden flyttas till Vårduppdrag Västmanland 5 miljoner kronor för en satsning på en läkare per 1100 listade patienter. Läkemedelskostnader hanteras som en separat budgetpost och ramtilldelning sker utifrån prognostiserade kostnader.

Kollektivtrafiknämnden får en ramförstärkning på 25 miljoner kronor 2025 samt att anslag från Regionstyrelsen avseende utökning av kollektivtrafiken på 30 miljoner kronor numera ingår i ramen.

Regionala utvecklingsnämnden får ett ramtillskott på 1,5 miljoner kronor för mobilitetsstöd. 3,4 miljoner kronor omfördelas från Regionstyrelsens anslag till ram gällande Bredband och regionala utvecklingsmedel samt samordningsfunktion kulturskolor.

## Gemensamma kostnader och intäkter

I gemensamma kostnader och intäkter ingår bland annat av KPA estimerade pensionskostnader (exklusive finansiell kostnad), patientförsäkringar, avskrivning av Citybanan samt stöd till Nya Västerås flygplats om 15 miljoner kronor per år.

Intäkterna från riktade statsbidrag redovisas budgetmässigt här, medan de kostnadmässigt i huvudsak återfinns i anslaget till regionstyrelsens förfogande. Budgeterat nettoöverskott för regionens gemensamma kostnader och intäkter framgår av tabell över ramar nedan.

## Anslaget till regionstyrelsens förfogande

Syftet med anslaget är att hantera temporär finansiering (till exempel via riktade statsbidrag) och innehåll i uppdrag som inte kunnat förutses när ramarna fastställts. Utöver detta ska anslaget hantera resultatreglering mellan åren för de verksamheter som omfattas av detta samt fungera som buffert och marginal om det budgeterade resultatet sviktar. Budgetmarginalen uppgår till minst 1 procent av nettokostnaderna, vilket motsvaras av 100 miljoner kronor.

Specificerade poster i anslaget till regionstyrelsens förfogande 2025 får, under förutsättning att de finns upptagna i respektive förvaltningsplan, ianspråkta av respektive nämnd i samband med fastställande av förvaltningsplan.

## Forskningsfonden

Efter att fullmäktige fastställt bokslutet för 2023 uppgår fonden till 100 miljoner kronor. Föreslås att ingen utdelning görs från fonden under planperioden. En utvärdering av fonden pågår.

## Anslag till revisorerna

Enligt det fastställda reglementet för revisorerna ska revisorerens framställan beredas av fullmäktiges presidium. Den beräknade ramen för 2025 uppgår till 5,1 miljoner kronor

## Anslag till patientnämnden inklusive kansli

Den beräknade ramen för patientnämnden inklusive kansli för 2025 uppgår till 6,5 miljoner kronor.

## Avkastningskrav helägda och delägda bolag

De årliga avkastningskraven på helägda Folktandvården AB och hälftenägda Svealandstrafiken AB uppgår oförändrat under planperioden till 1,7 miljoner kronor respektive 10,9 miljoner kronor. Syftet med avkastningskravet är att konsolidera företagen inför framtiden. Hur stor del av avkastningskravet som ska delas ut till ägarna bestäms i samband med att respektive budget fastställs. För det samhällsnyttiga flyget i Nya Västerås Flygplats AB står Region Västmanland för hälften av kostnadstäckningen. Västerås stad står för övriga 50 procent. Budgeterad kostnadstäckning för Region Västmanlands del uppgår till 15 miljoner kronor per år.

## Borgensavgifter

Region Västmanland debiterar en borgensavgift i de fall borgen för lån eller tryggnad av pensioner lämnas till hel- eller delägt bolag som bedriver verksamhet på en konkurrensutsatt marknad. Från 2024 görs en årlig marknadsvärdering av borgensavgiften. För 2025 gäller följande avgifter:

- Svealandstrafiken AB\* 0,40 %
- Folktandvården AB 0,15 %

\*) samordnad med Region Örebro län

## Investeringar

I tabellen nedan framgår föreslagen investeringsram för 2025 och upptagna planeringsunderlag för åren 2026 till och med 2030. Tillkommer gör eventuellt outnyttjade investeringsmedel från de senaste två åren.

<i>Belopp i mnkr</i>	Budget 2024	Ram 2025	Plan 2026	Plan 2027	Plan 2028	Plan 2029	Plan 2030
<b>Ram Inventarier och utrustning</b>	<b>260</b>	<b>218</b>	<b>525</b>	<b>380</b>	<b>630</b>	<b>375</b>	<b>223</b>
Varav nytt akutsjukhus							
Etapp 1	14,5	20,0	356,0	170,0	340,0	25,0	37,0
Kommande etapper	0,5	0,5	0,5	14,0			
Kommande etapper, ej beslutad	0,0	0,0	6,5	0,0			
gemensamma investeringar				36,0	130,0	180,0	6,0
<b>Ram Byggnadsinvesteringar</b>	<b>1 062</b>	<b>1 621</b>	<b>1 453</b>	<b>1 510</b>	<b>1 387</b>	<b>1 532</b>	<b>793</b>
Varav nytt akutsjukhus							
Etapp 1	716,0	1 130,0	1 022,0	1 109,0	500,0	119,0	17,0
Kommande etapper	12,0	36,8	62,5	132,0	126,0	340,0	50,0
Kommande etapper ej beslutad	0,0	0,0	133,0	0,0		57,0	120,0
Fastighetsgemensamma investeringar	14,0	86,0	90,0	125,0	58,0		
varav fastighet	174,0	178,9	125,0	144,0	103,0	216,0	206,0
varav Regionövergripande övrigt	146,0	189,3	20,6	0,0	600,0	800,0	400,0
<b>Investeringsram totalt</b>	<b>1 322</b>	<b>1 839</b>	<b>1 978</b>	<b>1 890</b>	<b>2 017</b>	<b>1 907</b>	<b>1 016</b>

Investeringsstakten, projektens omfattning och nya satsningar måste anpassas till de driftskostnader som i slutändan är möjliga att finansiera. Ökade driftkostnader kopplade till investeringar ska därför rymmas inom förvaltningars och nämnders beslutade driftsramar om inte regionstyrelsen beslutar annat. Hantering av driftkostnadsökningar kopplade till nytt akutsjukhus Västerås (NAV) finns beskrivet särskilt i beslutsunderlaget avseende NAV.

Regionstyrelsen har beslutat om att medfinansiera en tågstation på Finnsletten med maximalt 200 miljoner kronor. När projektet aktualiseras ska beloppet inarbetas i investeringsramarna.

Investering i ny bussdepå i Västerås arbetas in i kommande regionplaner.

Den försämrade ekonomiska läget i kombination med den ökade investeringsstakten ställer än högre krav på prioriteringar.

### Byggnader

Regionens behov av fastighetsinvesteringar är stort till följd av ett ålderstiget bestånd och byggandet av det nya akutsjukhuset i Västerås. Samtidigt är de finansiella ramarna begränsade. Beslut om nytt akutsjukhus i Västerås innebär att den övergripande strategin fram till NAV:s invigning är att minimera investeringarna i det fastighetsbestånd NAV ska ersätta. Detsamma gäller också för stora delar av utrustningsinvesteringar. Nyinvesteringar ska under planperioden begränsas.

Ramen för byggnadsinvesteringar är högre än planeringsramen i gällande regionplan. Utökningen härleds till att planeringen för NAV fortskrider och beloppen fördelats om mellan åren. Givet NAV:s omfattning behövs utrymme, flexibilitet och beredskap för ytterligare omfördelningar av ramar mellan åren i takt med att programmet fortskrider.

### Övriga investeringar – inventarier och utrustning

Den utökade ramen för inventarier och utrustning avser investeringar i nytt akutsjukhus.



## Lånebehov

Lånebehovet inklusive säkerhetsmarginal för 2025 föreslås höjas med 1 000 miljoner kronor till 2 400 miljoner kronor och för 2026 föreslås en minskning med 100 miljoner kronor till 2 300 miljoner kronor. För 2027 föreslås en minskning av lånebehovet till totalt 1 800 miljoner kronor.

<i>Belopp i miljoner kronor</i>	<b>Behov 2024</b>	<b>Behov 2025</b>	<b>Behov 2026</b>	<b>Behov 2027</b>
Lån nyupptagna	800	1 800	1 800	1 300
Säkerhetsmarginal	600	600	500	500
<b>Totalt</b>	<b>1 400</b>	<b>2 400</b>	<b>2 300</b>	<b>1 800</b>

Under 2025 kommer ett nytt bankavtal att upprättas vilket kommer att påverka bankkontokreditens storlek. Kontokreditens föreslås upphandlas lägre det vill säga från nuvarande 1 500 miljoner kronor till 1 000 miljoner kronor med en option att öka till 1 500 miljoner kronor om behov skulle föreligga. Detta görs för att öka möjligheterna till bättre räntevillkor. Den föreslagna låneramen (ackumulerad skuld) för 2025 inklusive bankkontokredit på 1 500 miljoner kronor och en inkluderad bedömd skuld för 2024 föreslås vara 4 700 miljoner kronor, för 2026, 7 000 miljoner kronor och för 2027, 8 800 miljoner kronor.

<i>Belopp i miljoner kronor</i>	<b>Behov 2024</b>	<b>Behov 2025</b>	<b>Behov 2026</b>	<b>Behov 2027</b>
Bankkontokredit	1 500	1 500	1 500	1 500
UB Lån		800		
Låneram	1 400	2 400	5 500	7 300
<b>Totalt</b>	<b>2 900</b>	<b>4 700</b>	<b>7 000</b>	<b>8 800</b>

Regionen har idag en låneskuld på 400 miljoner kronor men planerar för ytterligare upplåning under 2024. De ekonomiska förutsättningarna kommande år är fortsatt utmanande med en osäkerhet kring inflation och ränteläge samt osäkra marknadsförutsättningar för en god börsutveckling. Negativt resultat i 2023 års bokslut och i prognosen för innevarande år gör att de planerade och omfattande investeringarna inte kan finansieras på annat sätt än genom extern upplåning. Därtill kommer osäkerhet i effekterna av hälso- och sjukvårdens omställningsarbete. En ökad säkerhetsmarginal har därför inkluderats i förslag till totalt lånebehov.

Prognostiserade negativa resultat för innevarande år och i prognos för 2025 i kombination med omfattande investeringar gör att det bedöms nödvändigt med ett lånebehov på 2 000 miljoner kronor 2025, 1 400 miljoner kronor 2026 och 1 500 miljoner kronor 2027. En säkerhetsmarginal finns då för 2025 på 600 miljoner kronor, för 2026 på 500 miljoner kronor och för 2027 på 500 miljoner kronor om resultat eller investeringsbehov avviker från vad som planerats. I marginalen ryms även eventuell leasingfinansiering. Hur upplåningen ska hanteras finns reglerat i finanspolicyn. Bankkontokreditens ingår inte i det föreslagna lånebehovet men kommer att utnyttjas vid behov utöver de långa lånen

Regionens står inför en omfattande upplåning och bortom planperioden väntar ytterligare upplåning när investeringstakten blir allt högre. En finansieringsstrategi som sträcker sig över åren 2024–2039 har tagits fram.

## Pensioner

Det nya pensionsavtalet som trädde i kraft 2023 påverkar den framtida pensionsskulden. Flera av regionens anställda har bytt pensionsavtal vilket innebär att pensionen nu betalas ut direkt till den anställde för egen placering, vilket i sin tur innebär att pensionsskulden toppar tidigare än beräknat.

Bedömningen är att regionen i dagsläget har nått en tillräcklig konsolideringsnivå avseende pensionsskulden (tillgångarna som andel av den totala pensionsskulden). För 2025 är bedömningen att ingen avsättning bör göras till pensionsportföljen med hänsyn till regionens likviditetsbelastning, resultatutveckling och höga investeringstryck. För 2025 föreslås därför ett uttag ur portföljen med 100 miljoner kronor som bidrag till att täcka en del av de planerade och omfattande investeringarna. Osäkerheten i konjunkturen som påverkar både regionens resultat, pensionsportföljens avkastning och pensionsskuldens utveckling gör att framtida avsättningar eller uttag från pensionsportföljen bör bedömas från år till år.

I samband med det årliga budgetarbetet, sker därför en noggrannare prövning/avvägning av insättningar eller uttag från portföljen med hänsyn till regionens samlade ekonomiska situation och vägs mot, investeringstakt, konsolideringsnivå avseende pensionsskulden och marknadsutsikter (börs och räntor).

## Finansiella intäkter och kostnader

De budgeterade finansiella intäkterna består till största delen av intäkter från pensionsmedelsförvaltningen, såsom räntor, utdelningar och realiserade vinster. De budgeterade finansiella kostnaderna består i huvudsak av ränta på pensionsskulden och framtida lån.

Under 2025 och efterföljande år sker en avsevärd sänkning av räntekostnaden på pensionsskulden. Detta beror på bedömningen att Riksbanken når sitt inflationsmål om 2% vilket påverkar prisbasbeloppsuppräkningsperioden som i sin tur påverkar den finansiella kostnaden. Då regionen står inför en tung investeringsperiod beräknas räntekostnaden för lån upptagna under 2025 vara måttlig, men därefter ökar hela tiden räntekostnaden i snabb takt med den stigande upplåningen, planperioden ut.

Finansmarknaderna påverkas positivt av en allt lägre inflation och de stundande räntesänkningarna som beräknas ske. Lågkonjunkturen bedöms vända under inledningen av planperioden vilken sannolikt kommer att påverka utvecklingen i pensionsmedelsportföljen positivt. Detta gör att avkastningsförväntningarna på pensionsportföljen kommande år bör vara i linje med finanspolicyns mål dvs KPI +3%.

Sedan 2019 marknadsvärderas pensionsmedelsportföljen till övervägande del vilket också innebär större osäkerhet i regionens framtida finansiella resultat. Konsekvensen blir att de finansiella intäkterna och kostnaderna blir svårprognostiserade och påverkar samtidigt regionens resultat mer än vad det har gjort historiskt. Regionen behöver fortsatt ha beredskap för, och ut hållighet kring, svängningar på börsen och långsiktighet i förvaltningen blir ännu viktigare.

## Finansiella nyckeltal

Belopp i miljoner kronor	Budget 2024	Budget 2025	Plan 2026	Plan 2027
Balanskravsresultat	-53	0	113	234
Balanskravsresultat/skatter och statsbidrag %	-1	0	1	2
Nettokostnadsandel, procent	97	98	98	97
Nettokostnadsutveckling, procent	4,1	6,6	3,2	2,1
Finansnetto centralt	-365	-181	-121	-172
Soliditet enligt balansräkning, procent	35	31	29	27
Soliditet inklusive pensionsskuld, procent	10	10	11	12
Självfinansieringsgrad, procent	54	27	29	43
Kassalikviditet exkl. pensionsplaceringar procent	52	60	70	73
Konsolideringsgrad pensioner, marknadsvärde	75	77	79	81

## Känslighetsanalys

En känslighetsanalys ger en uppfattning om hur olika faktorer påverkar regionens ekonomi:

- Om skatten höjs/sänks med tio öre ökar/minskar intäkterna med ca 80 miljoner kronor.
- En ökning/minskning i befolkningen med 1 000 personer påverkar skatter och generella statsbidrag med cirka 35 miljoner kronor.
- En ny byggnadsinvestering på 100 miljoner kronor innebär en årlig hyreskostnad på cirka 7 miljoner kronor exklusive drift och underhåll.
- En procents förändrad nettokostnad motsvarar drygt 100 miljoner kronor.
- En procents förändrad bruttokostnad motsvarar cirka 120 miljoner kronor.
- Om lönerna höjs med en procent ökar personalkostnaderna med knappt 60 miljoner kronor (inklusive sociala avgifter).
- Om lånen ökar/minskar 100 miljoner kronor, ökar/minskar räntekostnaderna med ca 3,0 miljoner kronor årligen. Givet den osäkerhet som finns på de finansiella marknaderna med hög inflation och högre räntor bör hänsyn och simulering även göras utifrån en ökning/sänkning av ränta på 0,5 procent baserat på den totala låneramen, upp till 21 miljoner årligen.

# Ekonomiska dokument

## Resultatbudget

	Utfall 2023	Budget 2024	Budget 2025	Plan 2026	Plan 2027
Verksamhetens intäkter	2 224	1 880	2 294	2 317	2 340
Verksamhetens kostnader	- 12 429	- 11 550	- 12 727	- 13 059	- 13 236
Avskrivningar	- 379	- 402	- 307	- 338	- 413
<b>Verksamhetens nettokostnader</b>	<b>- 10 583</b>	<b>- 10 072</b>	<b>- 10 740</b>	<b>- 11 080</b>	<b>- 11 309</b>
Skatteintäkter	7 616	7 748	8 104	8 413	8 735
Generella statsbidrag och utjämning	2 543	2 636	2 817	2 901	2 981
<b>Verksamhetens resultat</b>	<b>- 424</b>	<b>312</b>	<b>181</b>	<b>233</b>	<b>406</b>
Finansiella intäkter	589	144	126	140	143
Finansiella kostnader	- 474	- 509	- 307	- 261	- 315
<b>Resultat efter finansiella poster</b>	<b>- 308</b>	<b>53</b>	<b>0</b>	<b>113</b>	<b>234</b>

Resultat efter finansiella poster 2024 motsvarar det budgeterade resultatet enligt balanskravet före ianspråktagande av avsättning i eget kapital. Budgeterat resultat 2026 motsvarar 1 % av skatter och generella statsbidrag medan det budgeterade resultatet 2027 uppgår till 2% vilket motsvarar god ekonomisk hushållning.

Nettokostnadsutveckling	13,1%	-4,8%	6,6%	3,2%	2,1%
-------------------------	-------	-------	------	------	------

Nettokostnadsutveckling 2023 beräknas utifrån utfall 2022.

Nettokostnadsutveckling budget 2024 beräknas utifrån utfall 2023.

## Specifikation av skatteintäkter, generella statsbidrag och utjämning

	Budget 2024	Budget 2025	Plan 2026	Plan 2027
<b>Skatteintäkter, generella statsbidrag och utjämning</b>	<b>7 748</b>	<b>8 104</b>	<b>8 413</b>	<b>8 735</b>
Skatteintäkter	7 748	8 104	8 413	8 735
Slutavräkning 2024				
Inkomstutjämningsbidrag	1 465	1 517	1 588	1 651
Kostnadsutjämningsbidrag	51	87	86	90
Regleringsavgift	104	103	61	16
Införandebidrag/tillägg				
Statsbidrag för läkemedelsförmånen	1 016	1 111	1 166	1 225
<b>Skatteintäkter, generella statsbidrag och utjämning</b>	<b>10 384</b>	<b>10 921</b>	<b>11 314</b>	<b>11 715</b>

## Ramar

Regionersättning i miljoner kronor

Summa fördelat till nämnder och förvaltningar

	Budget 2024	Budget 2025	Plan 2026	Plan 2027
<b>Hälso- och sjukvårdsnämnden</b>	8 712,6	8 937,6	9 307,8	9 710,7
<i>varav Vårduppdrag Västmanland</i>	1 396,2	1 420,1	1 440,8	1 503,1
<b>Kollektivtrafiknämnden</b>	359,8	412,2	416,7	433,4
<b>Regionala utvecklingsnämnden</b>	165,6	166,9	168,7	174,9
<b>Regionstyrelsen</b>				
Fastighet- och serviceförvaltningen	23,7	28,0	28,0	28,2
Regionkontoret	265,7	369,4	370,8	385,6
<i>varav omfördelning internhandel</i>		107,3	108,5	112,8
<b>Politisk verksamhet och patientnämndens kansli</b>				
PATIENTNÄMNDEN	6,5	6,5	6,6	6,9
Förtroendevalda och bidrag till politiska partier	48,1	46,5	47,0	48,9
REGIONREVISIONEN	5,9	5,1	5,1	5,3
<b>Summa fördelat till nämnder och förvaltningar</b>	<b>9 587,8</b>	<b>9 972,2</b>	<b>10 350,7</b>	<b>10 793,9</b>
Anslaget till regionstyrelsens förfogande	600,3	798,4	677,5	575,8
<i>varav statsbidrag</i>	332,1	326,9	300,0	300,0
<b>Summa verksamhet</b>	<b>10 188,1</b>	<b>10 770,6</b>	<b>11 028,2</b>	<b>11 369,7</b>
Gemensamma kostnader och intäkter	-116,2	-30,7	52,2	-60,2
<b>Summa driftsbudget (nettokostnader)</b>	<b>10 071,9</b>	<b>10 739,9</b>	<b>11 080,4</b>	<b>11 309,4</b>

## Ramförändringar

<i>Ramförändringar miljoner kronor</i>	<b>Ram 2024</b>	<b>2025</b>	<b>2026</b>	<b>2027</b>
<b>Hälsa- och sjukvårdsnämnden</b>	<b>8 712,6</b>			
LPIK uppräknig		0,0	82,2	310,4
Kostnadsökning läkemedel		106,6	82,9	87,7
Demografiuppräknig vårduppdrag		0,17	5,1	4,8
Ramförstärkning		200,0	200,0	
Flytt av BT studierektor		0,2		
Lågtröskelmottagning från RS anslag		3,5		
TBE-vaccination barn och unga från RS anslag		4,0		
Vaccin kikhosta gravida från RS anslag		1,0		
Primärvård		7,0		
Omfördelning internhandel		-97,4		
<b>varav Vårduppdrag Västmanland</b>	<b>1 396,2</b>			
LPIK uppräknig		0,0	15,6	57,6
Demografiuppräknig vårduppdrag		0,2	5,1	4,8
Sköterskeinsatser till listade i eget boende efter behandling		5,8		
Omfördelning internhandel		-0,3		
Omfördelning för vaccinationssamordnare		1,2		
TBE-vaccination barn och unga från RS anslag		4,0		
Vaccin kikhosta gravida från RS anslag		1,0		
Satsning 1/1100		5,0		
Primärvård		7,0		
<b>Kollektivtrafiknämnden</b>	<b>359,8</b>			
LPIK uppräknig		0,0	4,5	16,7
Omfördelning internhandel		-2,65		
Ramförstärkning		25,0		
Utökning kollektivtrafiken från RS anslag		30,0		
<b>Regionala utvecklingsnämnden</b>	<b>165,6</b>			
LPIK uppräknig		0,0	1,8	6,7
Omfördelning internhandel		-2,55		
Bredband och regionala utvecklingsmedel från RS anslag		3,00		
Samordningsfunktion kulturskolor från RS anslag		0,40		
Mobilitetsstöd		1,50		
Q1 uppdrag - bla avsluta stöd till länsbildningsförbund		-1,0	-0,1	-0,5
<b>Fastighet- och serviceförvaltningen</b>	<b>23,7</b>			
LPIK uppräknig		0,00	0,05	0,18
Justering tomställda lokaler		4,3	0,0	0,0
<b>Regionkontoret</b>	<b>265,7</b>			
LPIK uppräknig		0,0	4,1	14,8
Flytt av BT studierektor		-0,2		
Omfördelning internhandel		107,3		
Ersättning för ökad hyra KTC		0,9		
Q1 uppdrag - avslut extern miljörevision mm		-4,3	-2,7	
<b>Politisk verksamhet och patientnämndens kansli</b>	<b>60,5</b>			
Patientnämnden, LPIK uppräknig		0,00	0,07	0,26
Förtroendevalda, LPIK uppräknig		0,00	0,51	1,88
Omfördelning internhandel		-0,07		
Effektivisering		-1,50		
Regionrevisionen, LPIK uppräknig		0,00	0,06	0,20
Effektivisering		-0,80		
<b>Summa ramar och ramförändringar</b>	<b>9 587,8</b>	<b>384,4</b>	<b>378,5</b>	<b>443,1</b>

## Anslaget till regionstyrelsens förfogande

<i>Specifikation av anslaget till regionstyrelsens förfogande, belopp i miljoner kronor</i>	<b>Budget 2024</b>	<b>Budget 2025</b>	<b>Plan 2026</b>	<b>Plan 2027</b>
Omställning och kompetensutveckling	27,0	25,0	25,0	25,0
Personalpolitiska medel	4,0			
Utökning kollektivtrafiken (Mälby, TiB mm) (till ram)	32,0			
Fastighetsomställningskostnader	20,0	20,0	20,0	20,0
Akutsjukhus Västerås Projektering/genomförande	36,0	44,5	48,5	55,0
Cosmics utvecklingsprogram	18,0	18,0	16,0	18,0
Lågtröskelmottagning	3,5			
Samverkan kring personer med skadligt bruk och beroende	2,0	2,0	2,0	2,0
Nationella riktlinjer (GAP-analyser)	5,0	5,0	5,0	5,0
Forskning och innovation	10,0	10,0	10,0	10,0
Brandskyddsåtgärder	2,0			
LSS		11,0	11,0	11,0
Bredband och regionala utvecklingsmedel (till ram)	3,0			
Samordningsfunktion kulturskolor (till ram)	0,4			
TBE-vaccination barn (till ram)	4,0			
Avveckling Salbergafonden		5,0		
Vaccin kikhosta gravida (till ram)	1,0			
Primärvård (till ram)	7,0			
Avgiftsfri vård för sexuellt våldsutsatta och förebyggande arbete	0,3	2,0	2,0	2,0
Beredskap och robusthet	3,0	3,0	3,0	3,0
Ersättning för avskrivning utrustning Nytt akutsjukhus				3,8
Inköp och välfärdsbrottslighet		4,0	4,0	4,0
Omställningsmedel Hälso- och sjukvårdsnämnden		222,0	131,0	
<b>Summa övrigt</b>	<b>178,2</b>	<b>371,5</b>	<b>277,5</b>	<b>158,8</b>
<b>Förutsätter statsbidrag</b>				
Kvinnorsjukvård, specialist- och primärvårdsverksamhet	20,0	20,0		
Psykisk hälsa (endast regionens del enligt SKR 2023)	37,5	25,2	25,2	
Kortare väntetider i cancervården	10,0	10,0	10,0	
Rehabkoordinatorer (generellt stb)	9,7	9,7	9,7	
God och nära vård	80,5	70,0	70,0	
<b>varav ökad ambitionshöjning ST-läkare i primärvården 5,1 mnkr 2024-2026</b>				
<b>varav seniorhälsovårdsprogram 2 mnkr 2024-2026</b>				
Civilt försvar	16,7	20,0	20,0	
Civilt försvar beredskapsläkemedel	13,3			
Ökad tillgänglighet i hälso- och sjukvården och fler vårdplatser	80,0	170,0	70,0	
<b>varav ytterligare satsning på tillgänglighet BUP med 4 mnkr 2024-2026</b>				
<b>utöver det som i överenskommelsen är direkt styrt mot BUP</b>				
Återhämtningsbonus	9,0			
Flera vårdplatser	53,4			
Fysisk aktivitet på recept	2,0	2,0		
Övriga statsbidrag			95,1	300,0
<b>Summa statsbidrag</b>	<b>332,1</b>	<b>326,9</b>	<b>300,0</b>	<b>300,0</b>
<b>Summa reserverat</b>	<b>510,3</b>	<b>698,4</b>	<b>577,5</b>	<b>458,8</b>
Egentligt oförutsett/budgeteringsmarginal	90	100	100	117
<b>Summa till regionstyrelsens förfogande</b>	<b>600,3</b>	<b>798,4</b>	<b>677,5</b>	<b>575,8</b>



## Kassaflödesbudget

<i>Belopp i mnkr</i>	Bokslut2023	Budget 2024	Budget 2025	Plan 2026	Plan 2027
<b>Den löpande verksamheten</b>					
Årets resultat	-308	-53	0	113	234
Justering för av- och nedskrivningar	379	402	307	338	413
Realisationsvinst/förlust, materiella anläggningstillgångar	-1				
Justering för avsättningar	808	961	400	119	151
Justering för ianspråktaga avsättningar					
Justering för övriga ej likviditetspåverkande poster	-67	12	12	12	12
<b>Medel från verksamheten före förändring av rörelsekapital</b>	<b>812</b>	<b>1 322</b>	<b>719</b>	<b>581</b>	<b>809</b>
Ökning (-)/minskning (+) kortfristiga fordringar	-539	-67	400	119	151
Ökning (-)/minskning (+) förråd och varulager	-18		0	0	0
Ökning (+)/minskning (-) kortfristiga skulder	630	-739	-280	-284	-69
<b>Kassaflöde från den löpande verksamheten</b>	<b>885</b>	<b>516</b>	<b>839</b>	<b>416</b>	<b>891</b>
<b>Investeringsverksamheten</b>					
Investering i immateriella anläggningstillgångar					
Försäljning av immateriella anläggningstillgångar					
Investering i mark, byggnader och tekniska anläggningar	-828	-1 061	-1 621	-1 453	-1 510
Försäljning av mark, byggnader och tekniska anläggningar					
Investering i maskiner och inventarier	-189	-261	-218	-525	-380
Investeringsbidrag					
Försäljning av maskiner och inventarier	9				
Investering i finansiella anläggningstillgångar					
Försäljning av finansiella anläggningstillgångar	24				
<b>Kassaflöde från investeringsverksamheten</b>	<b>-984</b>	<b>-1 322</b>	<b>-1 839</b>	<b>-1 978</b>	<b>-1 890</b>
<b>Finansieringsverksamheten</b>					
Nyupptagna lån	90	800	1 800	1 800	1 300
Amortering av skuld	-10				
Ökning av långfristiga fordringar					
Minskning av långfristiga fordringar	1				
<b>Kassaflöde från finansieringsverksamheten</b>	<b>81</b>	<b>800</b>	<b>1 800</b>	<b>1 800</b>	<b>1 300</b>
<b>Årets kassaflöde</b>	<b>-18</b>	<b>-7</b>	<b>800</b>	<b>238</b>	<b>301</b>
Likvida medel från årets början	94	0	0	0	0
Likvida medel vid årets slut	75	0	0	0	0
<b>Räntebärande skuld</b>					
Räntebärande skuld vid årets början	27	27	827	2 627	4 427
Räntebärande skuld vid årets slut	28	827	2 627	4 427	5 727

## Balansbudget

<i>Belopp i miljoner kronor</i>	<b>Bokslut 2023</b>	<b>Budget 2024</b>	<b>Budget 2025</b>	<b>Plan 2026</b>	<b>Plan 2027</b>
<b>Tillgångar</b>					
Anläggningstillgångar					
Immateriella anläggningstillgångar	7	8	8	8	8
Materiella anläggningstillgångar					
Mark, byggnader och tekniska anläggningar	3822	4 578	6 015	7 265	8 527
Maskiner och inventarier	650,4	736	831	1 221	1 436
Övriga materiella anläggningstillgångar					
<b>Summa Materiella anläggningstillgångar</b>	<b>4 479</b>	<b>5 322</b>	<b>6 854</b>	<b>8 494</b>	<b>9 971</b>
Finansiella Anläggningstillgångar	135,4	155	155	155	155
<b>Summa Anläggningstillgångar</b>	<b>4 615</b>	<b>5 477</b>	<b>7 009</b>	<b>8 649</b>	<b>10 126</b>
<b>Bidrag till statlig infrastruktur</b>	<b>161</b>	<b>150</b>	<b>138</b>	<b>127</b>	<b>115</b>
Omsättningstillgångar					
Förråd m.m.	84	67	67	67	67
Fordringar	1169	1 131	1 131	1 131	1 131
Kortfristiga placeringar	7317	7 169	7 569	7 689	7 839
varav pensionsmedel		7 169	7 569	7 689	7 839
Kassa och bank	75	0	0	0	0
<b>Summa Omsättningstillgångar</b>	<b>8 645</b>	<b>8 367</b>	<b>8 767</b>	<b>8 887</b>	<b>9 037</b>
<b>Summa Tillgångar</b>	<b>13 421</b>	<b>13 994</b>	<b>15 915</b>	<b>17 662</b>	<b>19 278</b>
<b>Eget kapital, avsättningar och skulder</b>					
<b>Eget kapital</b>	<b>5 281</b>	<b>4 927</b>	<b>4 927</b>	<b>5 039</b>	<b>5 273</b>
Eget kapital	5 589	4 980	4 927	4 927	5 039
Årets resultat	- 308	- 53	0	113	234
Avsättningar för pensioner och liknande förpliktelser	5 148	6 062	6 462	6 582	6 732
Andra avsättningar	-				
<b>Summa Avsättningar</b>	<b>5 148</b>	<b>6 062</b>	<b>6 462</b>	<b>6 582</b>	<b>6 732</b>
<b>Skulder</b>					
Långfristiga skulder	266	827	2 627	4 427	5 727
Kortfristiga skulder	2 725	2 179	1 899	1 615	1 546
<b>Summa Skulder</b>	<b>2 991</b>	<b>3 005</b>	<b>4 525</b>	<b>6 041</b>	<b>7 273</b>
<b>Summa Eget kapital, avsättningar och skulder</b>	<b>13 421</b>	<b>13 994</b>	<b>15 915</b>	<b>17 662</b>	<b>19 278</b>
<b>Panter och ansvarsförbindelser, inkl löneskatt</b>	<b>3 418</b>	<b>3 498</b>	<b>3 347</b>	<b>3 155</b>	<b>2 979</b>

# Fullmäktiges förslag till budget

## Regionstyrelsens förslag till fullmäktiges beslut

1. Skattesatsen för den regionskatt som ingår i den preliminära inkomstskatten fastställs för år 2025 till 10,88 %.
2. Ram om 5,1 miljoner kronor till revisorerna 2025 fastställs.
3. Ram om 6,5 miljoner kronor till patientnämnden inklusive kansli 2025 fastställs.
4. Ramen för 2025 års investeringar fastställs till 1 839 miljoner kronor.
5. Planeringsunderlag för investeringar fastställs för 2026 till 1 978 miljoner kronor och för 2027 till 1 890 miljoner kronor.
7. Regionstyrelsen får i uppdrag att se över investeringsramarna och investeringsbehoven inför planperioden 2026 – 2028.
8. Regionstyrelsen har rätt att bevilja externa investeringar utanför beviljade ramar under förutsättning att full kostnadstäckning finns för investeringen.
9. Regionstyrelsen får i uppdrag att i enlighet med investeringspolicyn fastställa investeringsplanen för 2025.
10. Regionstyrelsen har under planperioden rätt att nyupplåna, det vill säga öka regionens skulder under planperioden, till maximalt 6 500 miljoner kronor (exklusive bankkontokredit). (Den totala låneramen inklusive bankkontokredit om 1 500 miljoner kronor uppgår då till totalt 8 000 miljoner kronor under planperioden).
11. Uttag om 100 miljoner kronor ur pensionsmedelsportföljen år 2025 fastställs.
12. Regionstyrelsen har under planperioden rätt att omsätta lån, det vill säga låna upp belopp motsvarande belopp på de lån som förfaller till betalning under planperioden.
13. Bankkontokreditens storlek fastställs till maximalt 1 500 miljoner kronor.
14. Resultat-, kassaflödes- och balansbudget för 2025 samt planer för 2026 och 2027 fastställs.
15. 2025 års ramar samt planer för 2026 och 2027 för nämnder och förvaltningar fastställs.
16. 2025 års ramar samt planer för 2026 och 2027 för övrig verksamhet fastställs.
17. Budget för gemensamma kostnader och intäkter för 2025 samt planer för 2026 och 2027 fastställs.
18. Regionstyrelsen får i uppdrag att vid behov omfördela medel mellan de olika ramarna.
19. Regionstyrelsen får i uppdrag att fördela reserverade medel till respektive verksamhet.
20. Regionstyrelsen får i uppdrag att fatta beslut om de medel som inte reserverats i anslaget till styrelsens förfogande.
21. Regionstyrelsen äger rätt att fördela ut tillkommande statsbidrag under året.
22. Specificerade poster i anslaget till regionstyrelsens förfogande 2025 får, under förutsättning att de finns upptagna i respektive förvaltningsplan, ianspråkta av respektive nämnd och förvaltning i samband med fastställande av förvaltningsplan.

# Avgifter

Fullmäktige ansvarar för att fastställa avgifter och taxor gentemot invånare. Nedanstående föreslås inför 2025.

Besöksavgifter inom högkostnadsskyddet (Patienter 20–84 år folkbokförda i Sverige)	2025
Ambulanssjukvård	400 kr
Akutmottagning	600 kr
Bukaortascreening	100 kr
Jourmottagning	400 kr
Sjukhusbesök och specialiserad vård samt specialisttandvård inom regionens särskilda tandvårdsstöd	400 kr
Vårdcentralbesök, synenheten samt allmäntandvård inom regionens särskilda tandvårdsstöd	200 kr

Avgifter som inte ingår i högkostnadsskyddet	2025
Avgiften för intyg	Enligt separat prislista
Medföljare på BB, per påbörjat vård dygn	300 kr
Medicinsk fotvård med remiss	150 kr
Recept på annan grund än sjukdom	200 kr
Uteblivet eller för sent avbokad besök i primärvård	400 kr
Uteblivet eller för sent avbokad besök i specialistvård	600 kr
Vaccination, injektionsavgift per vaccin (tillkommer kostnad för vaccin enligt prislista från smittskydds-enheten).	200 kr

Avgiftsfria besök	2025
Avstämningsmöte med Försäkringskassan	0 kr
Anhöringsamtal	0 kr
Barn och unga upp till den dag de fyller 20 år. (För barn folkbokförda i Sverige.)	0 kr
Besök i hemmet från specialistmottagning	0 kr
Besök inom barnhälsovården	0 kr
Besök på ungdomsmottagning	0 kr
Besök på hälsocenter (undantages tobaksavvänjning)	0 kr
Blodprovstagning på vårdcentral	0 kr
Förlängning av sjukintyg och recept via telefon, e-tjänst	0 kr
Graviditetstest (för kvinnor under 25 år)	0 kr
Habiliteringscentrum	0 kr

Avgiftsfria besök	2025
Hemrehabilitering, behandling i hemmet, oavsett vilken yrkeskategori som patienten träffar.	0 kr
Hemsjukvård: Besök i hemmet av personal från specialistvården som har uppdrag att utföra insatser för patienter som omfattas av hemsjukvård. Vid besök på mottagning betalar patienten gällande avgift för besöket.	0 kr
Hjälpmedel, endast förskrivning och utprovning	0 kr
Läkarbesök på korttidsboende/korttidsenhet	0 kr
Medicinsk service på fysiska platserna - röntgenklinik - fysiologisk klinik - laboratoriemedicinskenhet samt medicinsk service för icke självständiga kontakter	0 kr
Medicinsk service inför planerat besök/operation	0 kr
Mödrahälsovård	0 kr
Preventivmedelsrådgivning (och vissa preventivmedel upp till 26 år)	0 kr
Samordnad individuell plan, SIP	0 kr
Screeningverksamhet (undantag Bukaortascreening 100 kr)	0 kr
Sexuellt våldsutsatta	0 kr
Tvångsvård i öppenvårdsform (LPT och LRV)	0 kr
Vaccination mot influensa och lunginflammation (gäller personer >65 år + riskgrupper och utomlänspatienter)	0 kr
Åtgärder enligt smittskyddslagen	0 kr

Avgiften för slutenvård beslutas efter att Regeringen fastställt prisbasbeloppet för året.

2024 är avgiften 130 kronor per dygn, samma avgift gäller även vid psykiatrisk tvångsvård (LPT) och rättspsykiatrisk vård (LRV). Patienter under 40 år med hel aktivitetsersättning eller sjukersättning har en reducerad avgift och betalar 50 kronor per påbörjat vård dygn. Gäller de första 30 dagarna vid varje vårdtillfälle. Utskrivningsdygnet är avgiftsfritt.

Högekostnadsskyddet fastställs årligen efter prisbasbeloppet, 2024 är högekostnadsskyddet 1400 kronor.

Vid vidareremittering från besök på vårdcentral till akutmottagning görs avdrag på vårdcentralsavgiften från akutavgiften.

Egenavgift för sjukresa	2025
Sjukresa med taxi	135 kr (Högekostnadstak 2 430 kr)

Högekostnadsskyddet avser en period om 12 månader och beräknas från första resan.

#### Avgift för utlämnande av journalkopior och allmän handling

Beställare av kopior/dokument	2025
Privatpersoner, försäkringsbolag, företag (ej vårdgivare)	<p><i>Pappersdokument</i> 1 - 9 sidor = 0 kr, 10 sidor = 100 kr, &gt;10 sidor = 6 kr /sida. Avgiftsfria kopior skickas gratis. Vid kopiaavgift tillkommer kostnad för rekommenderad post eller postförskott för brev med sekretessinnehåll (journalinformation) enligt gällande taxa.</p> <p><i>Digitala dokument</i></p>

Offentlighetsuttag: 100 kronor för den tionde filen och 6 kronor för varje fil därutöver.  
 Informationsuttag i övrigt: 100 kronor för den första filen och 6 kronor per fil därutöver samt en avgift med 125 kronor per påbörjad kvart om arbetstiden överstiger 15 minuter.

Myndigheter, andra vårdgivare 0 kr

Kommunallagens bestämmelse om likställighetsprincip ska följas (2 kap. 3 §), vilket innebär att regionen måste behandla alla sina medlemmar lika, oavsett särskilda intressen. Därför tas inte varierande avgift ut beroende på handlingens innehåll eller andra omständigheter. Dock kan förhållanden i enskilda fall möjliggöra att fastställda avgifters storlek justeras till ett lägre belopp.

Beställning av	2025
Avskrift av allmän handling och utskrift av ljudupptagning	125 kr/påbörjad 15 min period och med 6 kr för varje framställd kopia, dock lägst 50 kr.
Kopia av videobands-upptagning	600 kr / band
Kopia av ljudbands-upptagning	120 kr / band
Kopia av röntgenbild på CD	50 kr / CD
Kopia av röntgenbild på USB	100 kr / USB
Bild, spelfilm, ljudfilm etc. på CD/DVD/USB	100 kr / st
För varje tillkommande CD/DVD	50 kr / st

# Regionens engagemang i aktiebolag och andra driftformer

Regionen har valt att bedriva viss verksamhet i annan form; aktiebolag, både som ensam ägare och tillsammans med andra samt kommunalförbund. Kommunallagen ställer krav på inflytande och kontroll över all kommunal verksamhet, även den som ägs och bedrivs i annan form. Kommunallagen anger också att budgeten ska innehålla en redogörelse för ekonomin under budgetåret i de kommunala koncernföretagen. Fullmäktige har fastställt principer för ägande av företag som beskriver hur regionen ska fullgöra sin uppsikt och kontroll över bolagen. Delägda bolag, stiftelser, kommunalförbund, föreningar och intresseföretag omfattas också av principerna.

## Region Västmanlands koncern

Lagen om kommunal bokföring och redovisning anger kraven för vilka bolag, förbund med mera som ska anses ingå i den regionala koncernen. Utgångspunkten är ett ägande och inflytande över 20 procent, men även om inflytandet inte är betydande ska den juridiska personen ändå anses vara ett kommunalt koncernföretag om den har särskild betydelse för kommunens eller regionens verksamhet eller ekonomi.

## Ekonomiska mått för koncernens bolag

Här presenteras ekonomiska mått för de bolag som redovisas i koncernsammansättning i regionens årsredovisning. Nya Västerås Flygplats AB:s resultat innefattar underskottstäckning och redovisar i grunden ett negativt resultat vilket täcks av koncernbidrag där Region Västmanland står för hälften. Siffrorna hämtas från senast inlämnad budget och affärsplan (hösten 2023).

Folkandvården Västmanland AB	Bokslut 2023	Budget 2024	Plan 2025	Plan 2026	Plan 2027
Ägarandel (procent)	100	100	100	100	100
Omsättning (mnkr)	239	260	261	264	272
Resultat efter finansiella poster (mnkr)	14	2	2	2	2
Balansomslutning (mnkr)	210				
Investeringar (mnkr)	10	23	4	2	5
Soliditet (procent)	40				
Medeltal anställda	240				

Svealandstrafiken AB	Bokslut 2023	Budget 2024	Plan 2025	Plan 2026	Plan 2027
Ägarandel (procent)	50	50	50	50	50
Omsättning (mnkr)	1 281	1 334	1 379	1 475	
Resultat efter finansiella poster (mnkr)	15	11	11	11	
Balansomslutning (mnkr)	1 132	1 392	149	1 488	
Investeringar (mnkr)	59	475	217	106	
Soliditet (procent)	13	10	10	10	
Medeltal anställda	1 074				

Nya Västerås Flygplats AB (NVFAB)	Bokslut 2023	Budget 2024	Plan 2025	Plan 2026	Plan 2027
Ägarandel (procent)	50	50	50	50	50
Omsättning (mnkr)	19	19	19	20	20
Resultat efter finansiella poster (mnkr)	1	0	0	0	0
Balansomslutning (mnkr)	30	35	41	46	49
Investeringar (mnkr)	3	8	10	9	8
Soliditet (procent)	3	3	3	3	3
Medeltal anställda	23				



## Regionens majoritetsägda bolag

### Folktandvården Västmanland AB (100 procent)

Bolaget ska bedriva allmäntandvård till barn och vuxna i länets samtliga kommuner. Bolaget ska i första hand prioritera akut tandvård och i andra hand tandvård till barn med särskilda behov. I tredje hand ska barntandvård för barn och ungdomar i övrigt prioriteras. I fjärde hand ska vuxentandvård för dem som omfattas av det särskilda tandvårdsstödet prioriteras och i femte hand vuxentandvård för övriga vuxna.

### Svealandstrafiken AB (50 procent)

Bolaget bedriver linje- och stadstrafik med buss i Västmanlands och Örebro län på uppdrag av respektive regions kollektivtrafikmyndighet. Bolaget har även upphandlat trafik tjänster och delar av trafikutbudet köper bolaget från privata entreprenörer. Bolaget ägs av Region Västmanland och Region Örebro län.

### Nya Västerås Flygplats AB (50 procent)

Bolaget bedriver, förvaltar och utvecklar flygplatsverksamheten vid regionflygplatsen i Västerås för samhällsviktiga flygtransporter, samt även, enligt affärsmässiga principer, för kommersiella aktörer inom luftfarten. Bolaget ägs från 1 april 2022 av Region Västmanland och Västerås stad.

## Regionens engagemang i övriga aktiebolag

### Tåg i Bergslagen AB (25 procent)

Bolaget samordnar och har upphandlat tågtrafiken i Bergslagsområdet, med viktiga anslutningar till knutpunkter som till exempel Västerås, Örebro, Falun och Borlänge. Trafiken drivs från december 2023 av VR Sverige AB. Bolaget ägs av regionerna Västmanland, Gävleborg, Örebro och Dalarna (25 procent vardera).

### Create Business Incubator Mälardalen AB (25 procent)

Bolaget erbjuder coaching och affärsutvecklingsstöd som hjälper entreprenörer att på ett strukturerat sätt utveckla idéer och visioner till framgångsrika företag. Bolaget har ägts av Västerås Science Park, Eskilstuna kommun och Sörmlandsfonden. Efter avvecklingen av Västerås Science Park under 2022 övergick ägandet till Region Västmanland och Västerås stad med en ägarandel om vardera 25 procent.

### Almi Företagspartner Mälardalen AB (24,5 procent)

Bolaget stödjer företagandet i Västmanlands och Örebro län. Verksamheten består av finansiering och rådgivning för innovatörer, nyföretagare samt små- och medelstora etablerade företag med utvecklingspotential. Region Västmanland äger tillsammans med Region Örebro län 49 procent av aktierna och ALMI:s moderbolag (staten) äger 51 procent.

### Oslo-Stockholm 2.55 AB (16,7 procent)

Bolaget har som mål att det ska etableras tågtrafik mellan Oslo och Stockholm via Mälardalen med en restid under tre timmar. Bolagets uppgift är att verka för en bättre infrastruktur och trafikering. Bolaget ägs gemensamt av Region Västmanland, Region Värmland, Region Örebro län, Karlstad kommun, Västerås kommun och Örebro kommun.

### Mälardalstrafik AB (13 procent)

Bolagets uppdrag är förvaltning och utveckling av regional tågtrafik i Mälardalsregionen. Trafiken upphandlas av bolaget. Bolaget ägs gemensamt av regionerna Stockholm (35 procent), Sörmland (13 procent), Uppsala (13 procent), Västmanland (13 procent), Örebro (13 procent) och Östergötland (13 procent)

## Bolag där regionen har en ägarandel mindre än 10 %

- AB Transitio (5 procent)
- Samtrafiken i Sverige AB (2 procent)
- Inera AB (0,16 procent)

## Regionens engagemang i kommunalförbund

### Västmanlands teater (51 procent)

Kommunalförbundets uppdrag är att arrangera, producera och stödja teaterverksamhet i Västmanlands lön. Kommunalförbundet har Region Västmanland och Västerås stad som huvudmän.

### Västmanlandsmusiken (10 procent)

Kommunalförbundets uppdrag är att genom Västerås Sinfonietta, regional musik och dans samt Västerås Konserthus erbjuda upplevelser av levande musik och dans. Kommunalförbundet har Region Västmanland och Västerås stad som huvudmän.

### Kommunalförbundet Svenskt ambulansflyg (2,7 procent)

Kommunalförbundet ansvarar för luftburen ambulanssjukvård för Sveriges 21 regioner.

## Engagemang i ekonomisk förening och stiftelser

### Västmanlands Tolkservice (34 procent)

Region Västmanland är tillsammans med länets kommuner medlemmar i Västmanlands Tolkservice ekonomisk förening. Förening erbjuder tolkar inom 100 språk.

### Stiftelsen Inventum

Stiftelsens ändamål är att främja och stödja forskning och innovation inom regionens ansvarsområden.

### Donationsstiftelser

Regionstyrelsen är styrelse till 10 donationsstiftelser. Styrelsen ansvarar för att förvaltning sker i enlighet med stiftelselagen. Förvaltningen av stiftelserna sker i enlighet med särskilda riktlinjer.

### Närvården Västmanland (Intraprenad)

Region Västmanland har beslutat att regionens egna vårdcentraler ska bedrivas i en intraprenad, Närvården Västmanland. Närvården ska följa programmet på samma sätt som privata utförare.

## Gemensamma nämnder

### Gemensam inköpsnämnd

Sedan 2019 finns en gemensam inköpsnämnd (tidigare fanns ett inköpsutskott inom "Gemensam nämnd för samverkan mellan Landstinget Sörmland och Landstinget Västmanland, DUNämnden") där Region Västmanland och Region Sörmland samverkar inom inköps- och upphandlingsområdet för att möjliggöra besparingar på upphandlingarna.

### Gemensam nämnd för varuförsörjning

Nämnden är ett samarbete mellan regionerna Dalarna, Sörmland Uppsala, Västmanland, och Örebro. Syftet med samarbetet är att genom gemensamma upphandlingar och varusortiment för förbrukningsvaror effektivisera varuförsörjningen i de olika regionerna. Nämnden har sitt säte i Uppsala.

### Gemensam hjälpmedelsnämnd

Hjälpmedelsnämnden är gemensam för Region Västmanland och länets kommuner och har beslutanderätt i hjälpmedelsfrågor och ansvar för Hjälpmedelscentrums ekonomi samt att länets invånare erbjuds en god hjälpmedelsförsörjning på lika villkor. Nämnden är helt intäktsfinansierad.

### Gemensam kostnämnd

Region Västmanland är sedan 2009 värdregion för en gemensam kostnämnd för Region Uppsala och Region Västmanland. Nämndens främsta uppgift är produktion och leverans av

kvalitativ, god och näringsriktig patientmat till ett konkurrenskraftigt pris till regionernas sjukhus. Nämnden är helt intäktsfinansierad.

### **Gemensam ambulansdirigeringsnämnd**

Ambulansdirigeringsnämnden är en gemensam nämnd med Region Uppsala och Region Sörmland för samordning av ambulansdirigeringen i länen genom Sjukvårdens Larmcentral (en ambulansdirigeringsenhet inom varje parts organisation). Nämnden har sitt säte i Västmanland.

# Fullmäktiges beslut om mål, indikatorer, avgifter och uppdrag

## Regionstyrelsens förslag till fullmäktiges beslut

1. Program för personal- och arbetsgivarpolitik samt program för hållbarhet upphävs och ersätts av styr signaler i regionplan och budget.
2. Regionens miljöcertifiering enligt ISO 14001:15 avslutas.
3. Medlemskapen i Mälardalens luftvårdsförbund samt Mälarens vattenvårdsförbund avslutas.
4. Tidigare givna uppdrag i regionplan och budget 2023–2025 och 2024–2026 upphävs.
5. Mål, indikatorer och uppdrag inom samtliga ansvarsområden fastställs.
6. Skattesatsen för den regionskatt som ingår i den preliminära inkomstskatten fastställs för år 2025 till 10,88 %.
7. Taxorna för den allmänna regionala kollektivtrafiken räknas uppmed 3 %.
8. Förslag till egenavgift för sjukresor, patientavgifter, avgifter och högkostnads skydd fastställs.
9. Förslag till budget för 2025 och ramar för 2026–2027 fastställs.
10. Regionfullmäktige accepterar ett utgående underskott inom hälso- och sjukvårdsnämnden som uppgår till 800 miljoner kronor 2025.
11. Regionplan och budget 2025–2027 i sin helhet fastställs.