

Delårsrapport 2 2024

Kollektivtrafikförvaltningen

KTM240010



Delårsrapport

Ett stort fokus under året har varit och är att arbeta för en ekonomi i balans. Åtgärder har arbetats fram för att minska underskotten i år och för kommande år. Flera projekt pågår för att effektivisera och digitalisera verksamheten samt att få en robust tågtrafik och därmed kunna reducera den parallellgående busstrafiken. Kundcenter har avvecklats från och med 1 juli, wifi är borttaget på bussarna, kostnadsfritt telefonnummer för resenärerna är avvecklat, IT-system konsolideras med syfte att minska antalet och därmed kostnaden och ytterligare åtgärder genomförs för att arbeta för en ekonomi i balans.

Under året har resenärerna varit starkt påverkade av såväl planerat som akut inställda turer inom tågtrafiken. Tågbolagen har personalbrist och brister i underhåll av fordon. Därutöver finns det även brister i infrastrukturen. När det gäller personalbristen har den blivit mindre och antalet inställda tågturer har minskat. Tåg i Bergslagen kommer dock att ha en fortsatt reducerad trafik till och med september. Möten med tågbolagen i syfte att öka kvaliteten sker frekvent och regelbundet, framför allt med Tåg i Bergslagen. Tågbolagen i sin tur har möten med sina operatörer. Sedan 16 juni har Mälardalstrafik en ny operatör, Transdev, vilka ersätter MTR tills ny upphandling sker. Detta nödavtal medför ökade kostnader.

Delårsrapport

Trots problem med inställd tågtrafik har nöjdheten hos allmänhet och resenärerna inom allmän kollektivtrafik ökat och trenden är att nöjdheten fortsätter att öka. Insatser genomförs för att snabbt nå ut med trafikinformation och att besvara resenärernas frågor och insändare. Marknadsföringskampanjer sker med syfte att kollektivtrafik ska upplevas som en naturlig del i resenärernas vardag och vara en möjliggörare att ta resenären dit den vill. Kampanjer genomförs i samband med aktuella händelser i länet som till exempel Bruksledens dag, barnfestivalen, Cityfestivalen och SM-veckan. Flera konceptbussar har och kommer att utsmyckas under året.

Förra årets projekt med att bygga upp en kundservicefunktion för Tåg i Bergslagen övergick till förvaltning i januari. Med anledning av många inställda tågturer med bristande information och kommunikation om ersättningstrafik uppstod inledningsvis en tuff arbetssituation med långa handläggningstider ut mot kund. Fortsatta perioder med inställda avgångar har medfört en högre belastning på Kundservice. Arbetet med att förbättra processer fortgår.

Res med betalkort på regionbussarna infördes i mars. Arbeta med att ta fram ett länsgemensamt regelverk för färdtjänst och riksfärdtjänst pågår i samråd med länets kommuner.

Delårsrapport

Flextrafiken i Västerås har utvecklats och gick i drift 17 juni. Förändringen innebär bland annat flera bytespunkter i centrum, att alla linjer går till sjukhuset samt fler hållplatser. Marknadsföringskampanjer sker löpande med syfte att öka antalet resenärer på flexlinjen.

I maj infördes ett gemensamt telefonnummer för resenärerna inom både allmän och särskild kollektivtrafik. I samband med detta förändrades telefonstrukturen, som bland annat innebär en ny rutin för avbokning av resor med syfte att minska antalet bommade resor och möjliggöra en ökad självbetjäning på sikt. Projekt pågår för digitalisering av utbetalning av förseningsersättning och ärendehanteringssystem för VL samt införande av extern chatt inom kundservice. Utveckling av ny app för den allmänna kollektivtrafiken fortskrider. Den nya appen är mer tillgänglighetsanpassad och det kommer att bli tydligare och enklare att se var bussen är samt möjliggör köp av flera produkter.

Upphandlingen av biljettsystem blev överklagad, men är nu klar. Upphandlingen av systemstöd för särskilda persontransporter är överklagad och tilldelningsbeslut är upphävt. Processen fortsätter i samarbete med Inköp. Upphandling av hållplatsskärmar är klar. Nya skärmar kommer att tas i bruk i början av år 2025, vilket kommer att förbättra och snabba upp trafikinformationen för resenärerna. Transportöravtal har tecknats under augusti för större delen av särskilda persontransporter, för en mindre del kommer en ny upphandling att genomföras.

Delårsrapport

Perioden i siffror

- Ekonomiskt resultat; -15 mnkr; prognos; -15 mnkr
- Marknadsandel; 14 %; ökat antal resor 9 %
- Nöjdhet invånare; 61 %, resenärer; 73 %
- Andel punktliga tågturer; 80 %
- Andel inställda tågturer; 12 %
- Nöjdhet serviceresor; 87 %; bemötande 94 %
- Ökat resande särskild kollektivtrafik; 10 %
- Sjukfrånvaro; 7 %

Värt att notera

- Utmaning att få en ekonomi i balans
- Marknadsandelen minskar, vilket kan bero på byte av leverantör som genomför undersökningar. Marknadsandelen beräknas utifrån några få enkätsvar. Glädjande är att det faktiska antalet resor ökar, vilket borde påverka marknadsandelen positivt.
- Nöjdheten har ökat inom allmän kollektivtrafik
- Utmaningen är att få en robust tågtrafik. Trenden är positiv.
- Sjukfrånvaron har stadigt minskat under året.

Måluppfyllelse

Nöjda och trygga invånare

Status

Förvaltningen har nöjda invånare och nöjda resenärer

Negativ

Indikatorn når inte målet, men trenden går åt rätt håll.

Effektiva och ändamålsenliga tjänster av god kvalitet

Status

Förvaltningens tjänster är av god kvalitet och är hållbara

Negativ

Indikatorn når inte målet, men trenden går åt rätt håll.

Engagerade medarbetare med rätt kompetens

Status

Medarbetare stannar och utvecklas i förvaltningen

Negativ

Indikatorn når inte målet, men trenden går åt rätt håll.

Ekonomi i balans

Status

Förvaltningen ska uppnå fastställt ekonomiskt resultat

Negativ

Nöjda och trygga invånare

Indikator	Utfall 2023	Mål 2024	Utfall 2024	Trend	Kommentar
Kollektivtrafikens marknadsandel*	16%	18%	14%	-	Statistiken visar på en lägre marknadsandel, men det faktiska antalet resor och biljettintäkterna ökar.
Andel invånare som är nöjda med kollektivtrafiken*	59%	65%	61%	Positiv	Nöjdheten per juli uppgår till samma nivå för åren 2024 och 2023. Nivån per juli är dock högre än förra årets helårsresultat. Treden är försiktigt positiv.
Andel resenärer som är nöjda med den allmänna kollektivtrafiken*	71%	75%	73%	Positiv	Andel nöjda resenärer ökade betydligt under år 2023. Trenden fortsätter att se bra ut.
Andel resenärer som upplever sig trygga vid resa med allmän kollektivtrafik*	75%	75%	73%	Positiv	Tryggheten låg lågt i början av året. Därefter har den ökat betydligt. Treden är positiv.
Andel resenärer som är nöjda med serviceresor, hela resan**	88%	90%	87%	Negativ	Nöjdheten ligger högt, men har minskat något. Nöjdheten kan påverkas av arbetet med att öka samordningen av resor vilket kan medföra längre väntetider. Trenden är något negativ.
Andel av resenärer som upplever trygghet vid sjuk- och färdtjänstresa**	79%	80%	82%	Positiv	Tryggheten har ökat något och ligger högre än föregående år.

Effektiva och ändamålsenliga tjänster av god kvalitet

Indikator	Utfall 2023	Mål 2024	Utfall 2024	Trend	Kommentar
Andel inställda turer inom tågtrafiken*	14%	8%	12%	Positiv	Andelen inställda turer når målet avseende Uven, men ligger på 13 % för Svealandsbanan och 17 % på Bergslagspendeln. När störningar inträffar under peaktid ger det större negativa effekter för resenärerna, vilket sker vid flera tillfällen.
Andel inställda turer inom busstrafiken**	0,2%	0,2%	0,3%	Positiv	Andelen inställda turer var högre under januari-februari och har därefter minskat.
Punktlighet inom tågtrafik***	80%	90%	80%	Positiv	Punktligheten på Bergslagspendeln och Uven uppgår till 79% och Svealandsbanan till 71%. Försämringen beror på vinterförhållanden.
KWh/fordonskilometer, busstrafik	3,6	4,5	4,6	-	Utfallet 2024 avser till och med april.
KWh/fordonskilometer, särskilda persontransporter taxi	0,7	0,5	0,7	-	Utfallet 2024 avser till och med april.

* Helt inställda turer inklusive planerat inställda turer

** Helt eller delvis inställda turer

*** Max 5:59 minuters försening vid ankomsttid

Effektiva och ändamålsenliga tjänster av god kvalitet

Aktivitet	Tidplan	Ansvarig	Status	Kommentar
RF23-7, KTN-1 Möjliggöra kombinerad mobilitet	Q4 2025	Verksamhetschef Trafikförsörjning		Omvärldsbevakning. Samarbete pågår tillsammans med Västerås stad för optimering av flexlinje.
RF23-7, RF24-12 Utreda förutsättningar och möjligheter till ett gemensamt regelverk för färdtjänst, för samtliga kommuner i Västmanland	Q4 2024	Verksamhetschef Trafikförsörjning		Ett första arbetsmaterial är framtaget och kommunerna har inkommit med synpunkter. Utifrån synpunkterna kommer ett förslag att arbetas fram. Rapport klar och dialog pågår. Bland annat bidrar en bra trafikinformation och punktlighet till en ökad trygghetskänsla. Aktiviteter pågår.
RF23-9 RF24-11 Genomföra åtgärder utifrån analysen av resultatet från Kollektivtrafikbarometern om trygghet.	Q4 2024	Verksamhetschef Trafikförsörjning		
RF23-13, RF24-10,11 Uppdatera trafikförsörjningsprogrammet	Q1 2026	Verksamhetschef Trafikförsörjning		Planering pågår

Effektiva och ändamålsenliga tjänster av god kvalitet

Aktivitet	Tidplan	Ansvarig	Status	Kommentar
RF23-17, KTN-3 Arbeta vidare med och utifrån ÅVS (åtgärdsvalsstudie) för kort- och långsiktiga trafiklösningar för Finnsletten i dialog med RUN och RS samt med övriga intressenter.	2024-2026	Förvaltningsdirektör		Dialog med Västerås stad pågår för att ta fram åtgärder. Flexlinjen i Västerås har utvecklats och förändring genomfördes 17 juni. Omvärldsbevakning sker. Fanns med som ett tema på den genomförda inspirationsdagen med länets kommuner.
RF24-10, KTN-1 Undersöka möjligheter till utökad anropsstyrd trafik.	2024-2026	Verksamhetschef Trafikförsörjning		Omvärldsbevakning sker. Autonom körning in till hållplatsen kommer att testas under Q4 2024 - Q1 2025 och sker i samverkan med Svealandstrafiken.
RF24-10, KTN-2 Undersöka möjligheten att införa autonoma fordon.	2024-2026	Verksamhetschef Trafikförsörjning		

Effektiva och ändamålsenliga tjänster av god kvalitet

Aktivitet	Tidplan	Ansvarig	Status	Kommentar
RF24-10, I enlighet med antagna planeringsprinciper ta fram uppdragsbeskrivning per stråk samt syfte med linjen.	2024-2026	Verksamhetschef Trafikförsörjning		Omprioriteringar kan behöva göras, vilket kan medföra försening. Åtgärden bedöms dock ske enligt tidplan.
RF24-10,11, Kvalitetssäkra trafiken inom särskild kollektivtrafik.	2024-2026	Verksamhetschef Trafikförsörjning		Samverkansmöten med taxibolagen sker minst 4 gånger/år. Inspektionsrundor genomförs. Alla avvikelser utreds. Inför nästa transportavtal lanseras ett nytt kvalitetsuppföljningskoncept.
RF24-11, Införa ny VL app med förbättrad användarmöjlighet.	Q4 2024	Verksamhetschef Marknad		Arbete pågår. Beräknad lansering Q4 2024.

Effektiva och ändamålsenliga tjänster av god kvalitet

Aktivitet	Tidplan	Ansvarig	Status	Kommentar
RF24-25, Upphandla systemstöd för särskilda persontransporter samt app	Q4 2024	Verksamhetschef Trafikförsörjning		Upphandlingsprocessen är klar, men är överprövad. Upphandlingen kommer förmodligen att göras om.
RF24-25, Upphandla och implementera nytt biljettsystem	Q4 2024	Verksamhetschef Trafikförsörjning		Upphandlingen är klar och tilldelningsbeslut är klart. På grund av överprövning är tidplanen fördröjd och implementeringen börjar Q4 2024 och sker i etapper. Beräknas vara helt klar Q4 2025.
KTN24-4, I samverkan med Regionstyrelsen, omhänderta resultatet för fortsatt arbete med slutsatserna av genomlysningen samt utarbeta avtal med Svealandstrafiken.	Q4 2024	Förvaltningsdirektör		Inväntar rapport utifrån genomlysningen.

Engagerade medarbetare med rätt kompetens

Indikator	Utfall 2023	Mål 2024	Utfall 2024	Trend	Kommentar
Sjukfrånvaro	6,6%	6,0%	7,3%	Positiv	Korttidssjukskrivningen är på en acceptabel nivå. Den längre långtidssjukskrivningen är för hög, men trenden är positiv. Åtgärder genomförs enligt plan.
Hållbart medarbetarengagemang (HME-index)	71,6*	75,0	-	-	Mätning sker under hösten 2024.

* Ingen mätning år 2023. Utfall avser år 2022.

Engagerade medarbetare med rätt kompetens

Aktivitet	Tidplan	Ansvarig	Status	Kommentar
RF23-36, Utveckla chef- och ledarskap ²	2024-2026	Samtliga chefer		Samtliga chefer har genomfört utbildningen "Utvecklande ledarskap, UL" under Q2 2024. Medarbetarsamtal genomförs årligen och samtal med medarbetare sker löpande. Alla tillsvidareanställda medarbetare har individuella kompetensutvecklingsplaner. Utbildning i självledarskap planeras och beräknas genomföras under hösten 2024. När regionens kurs "Utvecklande medarbetarskap" är klar kommer den att planeras in.
RF23-36, Utveckla medarbetarskapet	2024-2026	Samtliga chefer		

Engagerade medarbetare med rätt kompetens

Aktivitet	Tidplan	Ansvarig	Status	Kommentar
F23-36, Öka kunskapen om uppdrag och mål	2024-2026	Samtliga chefer		Gemensamt material är framtaget till alla verksamheter/enheter inför upprättade av planer som baseras på förvaltningsplanen. Diskussion kring målen finns med som en stående punkt på arbetsplatsträffarnas agenda.
RF23-36, Aktivt arbeta med att sänka sjukskrivningstalet	2024-2026	Samtliga chefer		Rehabplaner upprättas. Regionhälsan anlitas. HR-konsult stöttar. Kontakt med sjukskrivna sker regelbundet.
RF23-36, Verka för att vara en hälsofrämjande arbetsplats.	2024-2026	Samtliga chefer		Aktivt hälsoteam. Stående punkt på arbetsplatsträffar. Medarbetarinformation med möjlighet till dialog sker regelbundet. Hälsorum med bland annat pingisbord. Bra lokal. Genomför åtgärder utifrån resultatet av undersökning av Systematisk arbetsmiljö, SAM.

Ekonomi i balans

Indikator	Utfall 2023	Mål 2024	Utfall 2024	Trend	Kommentar
Prognos/utfall ekonomiskt resultat för Kollektivtrafikförvaltningen	39 mnr	0 mnr	-15 mnr	Negativ	Resultatet uppvisar ett negativt resultat på 15 mnr och prognosen för året landar på -15 mnr, vilket främst beror på en underbalanserad budget för tåg- busstrafik på 20 mnr. Det har inte varit möjligt att reducera den parallellgående busstrafiken med anledning av att tågtrafiken inte är tillräckligt robust. Biljettintäkter beräknas bli högre och genomförda åtgärder för ekonomi i balans minskar de övriga kostnaderna.

Ekonomi i balans

Aktivitet	Tidplan	Ansvarig	Status	Kommentar
RF24-25, Effektivisera administrationen och förbättra arbetssätt och tjänster	2024-2026	Samtliga chefer		Arbete pågår med att minska sårbarheten, förbättra och strukturera arbetssätt samt arbeta med mer fokus på leveransen. E-utbildningar skapas med syfte att förkorta tiden för introduktionsutbildningar för att underlätta samarbete över enhetsgränser. Översyn och förändring av hantering av skolskjuts har lett till processuella förbättringar och effektiviseringar. Kompetensutbyte mellan olika funktioner sker i syfte att på ett flexibelt sätt bemanna efter tillfälliga belastningstoppar i Kundservice och Beställningscentralen.
RF24-25, Använda AI som ett verktyg för att automatisera kundservicefunktionen	2024-2026	Verksamhetschef Trafikförsörjning		Omvärldsbevakning genomförs. Kunskapsinsamling pågår. Översyn sker avseende eventuell möjlighet att införa AI-baserade stödsystem för att effektivisera kundservicefunktionen. Utvärdering sker avseende möjlighet att utveckla chatt-funktion med AI-baserad svarsrobot.

Ekonomi i balans

Aktivitet	Tidplan	Ansvarig	Status	Kommentar
RF24-25, Effektivisera arbetssätt i samband med införande av nytt systemstöd för särskilda persontransporter ²	Q4 2025	Verksamhetschef Trafikförsörjning		Upphandlingen av systemstödet är överklagat, vilket fördröjer möjligheten att kunna effektivisera arbetssätten under nästa år. Förmodligen kommer arbetet att effektivisera processer, optimera verksamheten och ändra kundbeteenden att pågå under flera år.
RF24-25, Öka digitalisering av processer	2024-2026	Samtliga chefer		Sker framför allt i samband med införande av systemstöd för särskilda persontransporter. Projekt pågår med införande av digitalt system för hantering av förseningsersättningar för VL. Projekt pågår för införande av extern chatt inom kundservice. Digitalisering av broschyrer (minska trycksaker) pågår. Digitalisera biljetter och ta bort kortämnena pågår. Förbättring av kundinformation och utrop i fordon pågår.
RF24-25, I samband med införande av nytt biljettsystem erbjuda samordnade produkter för buss och tåg	2024-2026	Verksamhetschef Marknad		Idag fungerar period- och årsbiljett på bussarna samt på tågbolagen. Ytterligare produkter förutsätter att det nya biljettsystemet är på plats. Kravställningen av nytt biljettsystemet har skett för att möjliggöra giltighet för alla VL-produkter på både buss och tåg.

Ekonomi i balans

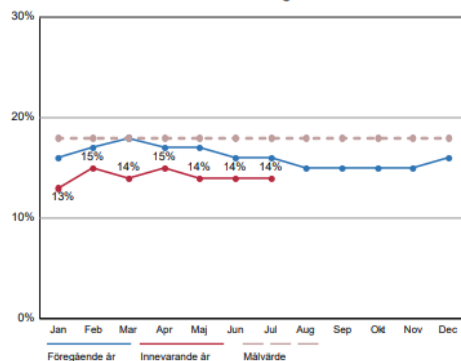
Aktivitet	Tidplan	Ansvarig	Status	Kommentar
RF24-25,26, KTN-6 Arbeta för en ekonomi i balans	Q4 2024	Enhets- och verksamhetschefer		Stort fokus för att nå en ekonomi i balans. Beställning av utökad tågtrafik har reducerats till endast högtrafik. Busstrafik, där alternativ finns med tågtrafik, kommer delvis att reduceras under förutsättning att tågtrafiken är tillräckligt stabil. Kundcenter avvecklades 1 juli. Nytt avtal är tecknat för den länsöverskridande trafiken till Region Uppsala med optimerad trafikupplägg. Öppettider i kundservice har utökats, vilket minskar kostnaden för externt köp av tjänst från Region Sörmland. Wifi är borttaget på bussarna. Kostnadsfritt telefonnummer är avvecklat. Översyn av avtal sker. IT-system konsolideras med syfte att minska antalet system och därmed kostnaden. Arbeta pågår för att digitalisera och effektivisera verksamheten. Effektivt resursutnyttjande i alla enheter är i fokus.
RF24-26, KTN-5 Öka intäkterna för reklamförsäljning	2024-2026	Verksamhetschef Marknad		Kampanjer och riktade insatser till företag och organisationer sker för att öka intäkterna för reklamförsäljning. Till och med augusti har försäljningen ökat med 35 %, vilket motsvarar nästan 600 tkr i ökade intäkter i jämförelse med samma period föregående år.
RF24-27, Genomföra översyn av gällande övergripande styr- och uppföljningsdokument	Q4 2024	Samtliga chefer		Översyn pågår för att relevanta dokument ska finnas publicerade i ledningssystemet.

Ekonomisk effekthemtagning av aktiviteter, investerings- och digitaliseringsprojekt

Aktivitet/projekt	Tidplan	Ansvarig	Realiserad		Kommentar
			Beräknad effekt	effekt i mnkr	
Reducering av busstrafik	Q4 2025	Verksamhetschef trafikförsörjning	14,0	0,0	Förutsätter att tågtrafiken är tillräckligt robust
Avveckling av kundcenter	Q1 2026	Verksamhetschef trafikförsörjning	3,5	0,0	Sker etappvis från och med stängning av kundcenter 1 juli 2024
Avveckling kostnadsfritt telefonnummer för resenärer	Q2 2025	Verksamhetschef trafikförsörjning	1,8	0,1	Besparing 150 tkr/månad
Avveckling av wifi på bussarna	Q4 2025	Verksamhetschef trafikförsörjning	0,1	0,0	Wifi på bussarna är uppsagt från och med november 2024
Nytt avtal för lagring av hållplatskydd	Q2 2025	Verksamhetschef trafikförsörjning	0,1	0,0	
Översyn länsöverskridande busstrafik	Q4 2025	Verksamhetschef trafikförsörjning	7,3	0,0	Nytt avtal om länsöverskridande trafik Uppsala gäller från och med år 2025
Höjd egenavgift och högkostnadstak för sjukresor	Q4 2025	Verksamhetschef trafikförsörjning	2,3	0,0	Avgiften höjs från och med 1 januari 2025
Avveckling av IT-system	Q4 2025	Verksamhetschef trafikförsörjning	0,4	0,0	

Produktionsdata

Marknadsandel enligt Kollbar



Allmän kollektivtrafik antal resor (ack)
(1 mån släp, inget vid årsbokslut)

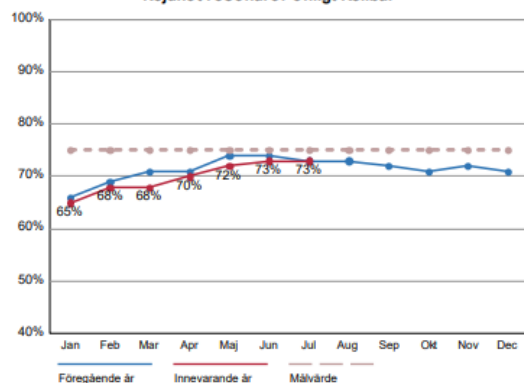
	Föregående År	Innevarande År	Förändring	Förändring (%)
Västerås	6 349 358	7 004 606	655 248	10.3
Övrig lokal trafik	435 273	480 422	45 149	10.4
Regional trafik	657 307	623 399	-33 908	-5.2
Totalt	7 441 938	8 108 427	666 489	9.0

Västerås
Övrig lokal trafik
Regional trafik
Totalt

Kommentarer

- Marknadsandelen har minskat. Ny leverantör för statistikhantering kan påverka resultatet. Det är ett fåtal personer som tillfrågas. Det faktiska antalet resor har ökat med 9 %.
- Resenärernas (och invånarnas) nöjdhet ökade betydligt under år 2023 och trenden är fortsatt positiv. Tågens punktlighet har minskat något på samtliga tåglinjer. Andel inställd tågtrafik har minskat på Svealandsbanan och Uven. På Bergslagspendeln är andelen inställd trafik i stort sett oförändrad.

Nöjdhet resenärer enligt Kollbar



Andel inställda turer % (ack)
(1 mån släp, inget vid årsbokslut)

	Föregående År	Innevarande År	Förändring	Mål innevarande år
Busstrafik	0.2	0.3	0.1	0.2
Total busstrafik	0.2	0.3	0.1	0.2
Bergslagspendeln	16.6	16.7	0.1	8.0
Svealandsbanan	14.8	12.8	-2.0	8.0
Uven	10.2	8.5	-1.7	8.0
Total tågtrafik	13.3	11.9	-1.4	8.0
Totalt	1.2	1.4	0.2	

Busstrafik
Total busstrafik
Bergslagspendeln
Svealandsbanan
Uven
Total tågtrafik
Totalt

Andel punktliga turer % (ack)
(1 mån släp, inget vid årsbokslut)

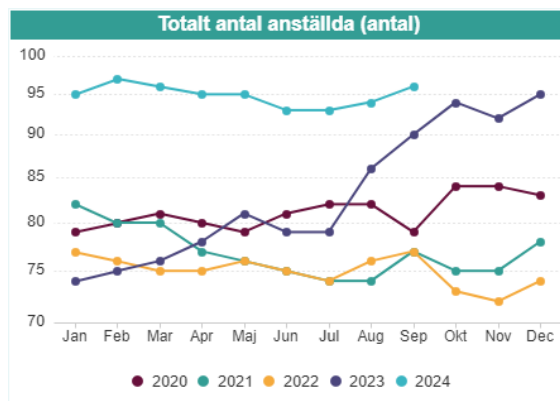
	Föregående År	Innevarande År	Förändring	Mål innevarande år
Bergslagspendeln	87.1	82.9	-4.2	90.0
Svealandsbanan	79.9	74.6	-5.3	90.0
Uven	86.6	81.2	-5.4	90.0
Totalt	84.5	79.7	-4.8	90.0

Bergslagspendeln
Svealandsbanan
Uven
Totalt

Arbetad tid och antal anställda

Arbetad tid, ack aktuell månad	2023	2024	Förändring	Förändring %
Utförd arbetstid Egen personal	74 747	93 302	18 555	25%
Utförd arbetstid Resursenheten	0	0	0	
Utförd arbetstid Externt inhyrd personal (utifrån kostnad)	0	0	0	
Arbetad tid inklusive jour/beredskap	74 747	93 302	18 555	25%
Arbetad tid exklusive jour/beredskap	74 715	93 297	18 582	25%
Antal årsarbetare utifrån arbetad tid exklusive jour/beredskap	74	93	19	26%

Antal anställda



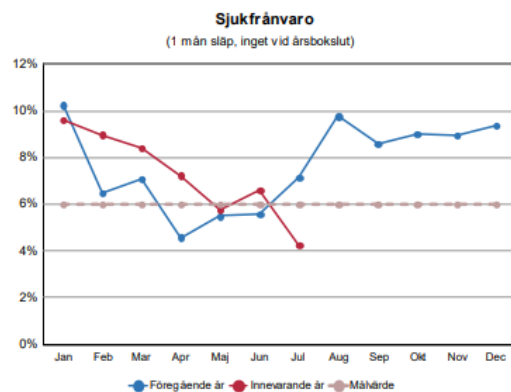
Kommentarer

- Ökning av antalet anställda och arbetad tid beror framför allt på etableringen av en kundservice för Tåg i Bergslagen, vilket påbörjades under sommaren 2023. En del vakanta tjänster är också tillsatta.

Sjukfrånvaro

Sjukfrånvaro mätt i procent, perioden innan	2023	2024
Total sjukfrånvaro	6,7	7,3
Varav sjukdag 1-14	3,1	3,2
Varav sjukdag 15-90	0,9	0,6
Varav sjukdag 91-365	2,6	2,6
Varav sjukdag 366-	0,2	0,8
Män	6,8	4,2
Kvinnor	6,6	8,7
Anställda -29 år	2,6	5,4
Anställda 30-49 år	5,3	8,2
Anställda 50 år -	8,7	6,9

Sjukfrånvaro per månad



Kommentarer

- Korttidssjukfrånvaron ligger på en acceptabel nivå. Det är den längre långtidssjukskrivningen som ligger för högt. Trenden är positiv och sjukskrivningstiden beräknas minska.
- Reabsamtal sker enligt plan, HR och Regionhälsan används som stöd, viss anpassning genomförs.

Ekonomi

Prognostiserat resultat (mnkr)

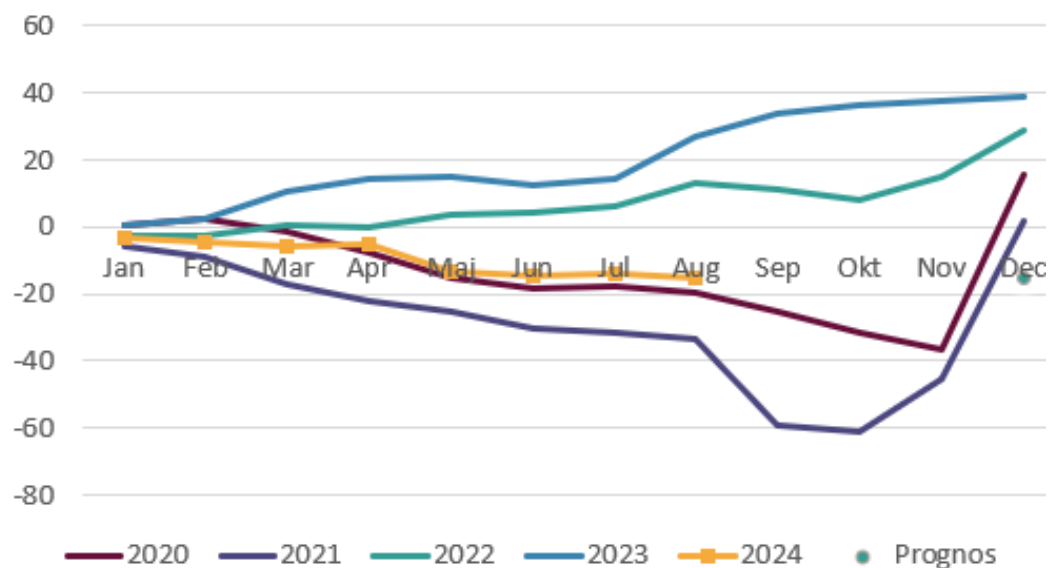
Resultaträkning (mnkr)	Augusti 2024	Augusti 2023	Bokslut 2023	Budget 2024	Prognos augusti
Biljettintäkter	118	109	170	172	190
Övriga trafikintäkter	41	36	60	65	70
Regionersättning/drift- bidrag kommuner	548	517	787	816	816
Övriga intäkter	44	33	65	66	66
Summa intäkter	751	695	1 081	1 118	1 142
Trafikkostnader buss	-403	-382	-605	-608	-615
Trafikkostnader tåg	-133	-71	-97	-157	-190
Transportkostnader särskild kollektivtrafik	-143	-136	-214	-210	-211
Personalkostnader	-46	-36	-58	-73	-73
Övriga kostnader	-41	-43	-69	-69	-67
Summa kostnader	-766	-668	-1 043	-1 118	-1 157
Resultat	-15	27	39	0	-15

Osäkerhetsfaktorer

- Inväntar beslut om skattebefrielse på biogas kommer att återinföras samt eventuell återbetalning/extra betalning retroaktivt.
- Kostnader för tågtrafiken.
- Om reducering av den regionala busstrafiken kommer att ske enligt plan vid tidtabellskiftet i december.

Delårsrapport

Verksamhetens resultat, mnkr

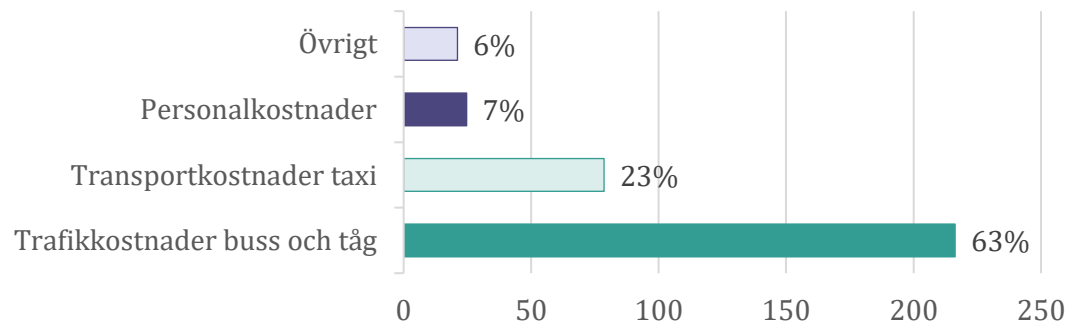


Värt att notera

Samma poster som ger ett negativt ekonomiskt resultat per augusti är de som ligger till grund för prognosen. Prognosen på ett underskott på 15 mnkr baseras framför allt på en underbalanserad budget på 20 mnkr avseende buss- och tågtrafik. Utvecklingen av biljettintäkter ser bra ut. Genomförda åtgärder för en ekonomi i balans har en positiv påverkan på resultatet.

Ekonomi – kostnadsutveckling augusti

Kostnadsutveckling augusti

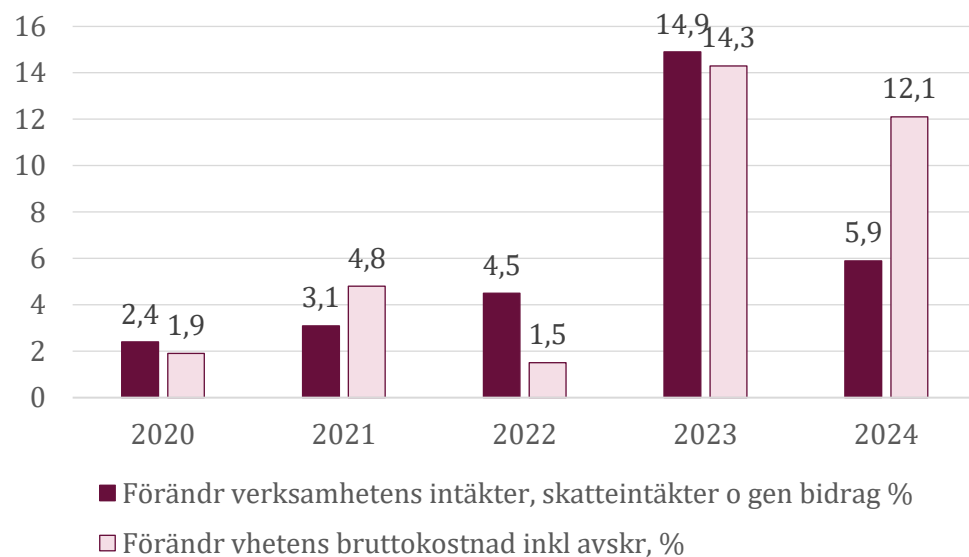


Analys

- Personalkostnaderna ökar på grund av etablering av en kundservicefunktion för Tåg i Bergslagen. Kostnaden faktureras tågbolaget.
- Antalet serviceresor har ökat och priset för tjänsten är uppräknat enligt avtal, vilket genererar högre transportkostnader till taxibolagen.
- Kostnaden för tågtrafik har ökat betydligt. Tågtrafiken är inte tillräckligt robust för att kunna minska ner den parallellgående busstrafiken som planerat.

Ekonomi – kostnadsutveckling

Förändring av verksamhetens intäkter och kostnader, procent



Analys

- Prognostiserad intäktsutveckling beror på ökat resande.
- Beroende på ny finansieringsmodell för tågtrafik inom Tåg i Bergslagen, redovisas alla biljettintäkter som avser resande i länet som intäkter från och med år 2024. Tidigare har kostnaden netto redovisats, vilket bidrar till en ökad utveckling av intäkter och kostnader.
- Prognostiserad kostnadsutveckling beror på ökade kostnader för tågtrafik.

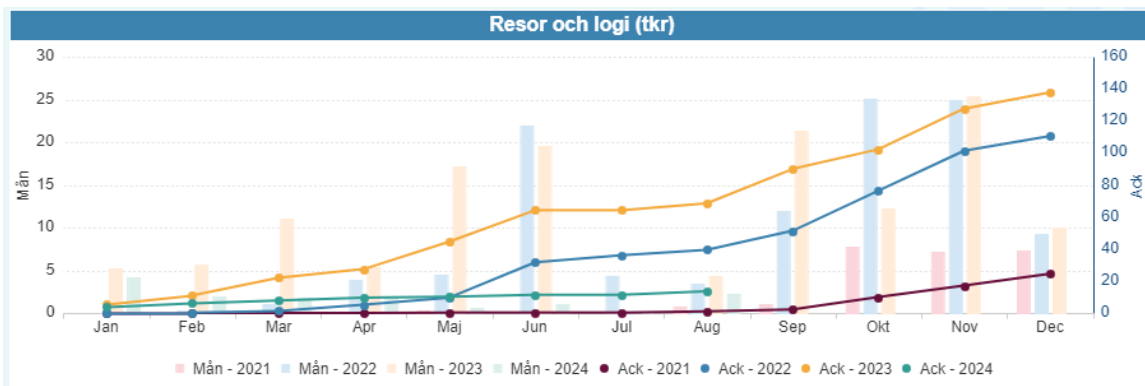
Investeringar

Investeringsprojekt (mnr)	Budget 2024	Utfall 2024	Kvarvarande medel
	inklusive överförda medel		
Digitala hållplatsskyltar	4,1	0,0	4,1
VL-app	3,6	0,0	3,6
Systemstöd särskilda persontransporter	8,0	0,0	8,0
Summa	16	0	16

Kommentarer

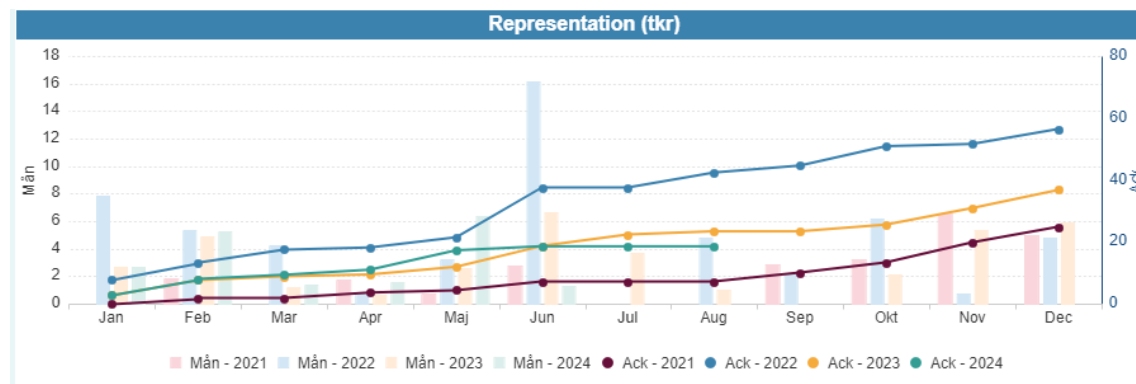
- Upphandling av hållplatsskärmar är klar
- Utveckling av app för allmän kollektivtrafik pågår
- Upphandling av systemstöd för särskilda persontransporter pågår
- Upphandling av biljettsystem är klar – medel finns avsatta centralt inom regionen.

Nyckeltalsuppföljning



Kommentarer

Restriktivitet gäller bland annat avseende resor/logi samt representation. Kostnaden till och med augusti uppgår till 32 tkr för hela förvaltningen. År 2023 samma period uppgick kostnaden till 92 tkr, vilket ger en minskad kostnad år 2024 med 65 %.



Intern kontroll regionövergripande

Granskningsområde	Berörd reglemente, policy, regler	Metod för granskningen	Resultat av granskningen	Åtgärder
Kontroll av ny lön vid förändrad anställningsform i samma uppdrag.	Avtal, riktlinjer	Kontroll av avslutade tillsvidareanställningar som har följts av timanställning under perioden 2023-06-01 – 2024-05-31.	Ingen tillsvidareanställning har avslutats och följts av en timanställning. Inget fall med förändrad lön har skett utanför avtal. 0% fall med förändrad lön utanför avtal.	Ingen åtgärd
Kontroll att egenkontroll miljö genomförs.	Lag och riktlinje	Kontroll att alla egenkontroller miljö genomförts enligt plan.	89% av chefer med miljöansvar har genomfört egenkontroll miljö under år 2023. Egenkontroll för 2024 genomförs under hösten.	Information till berörda chefer att egenkontroll miljö ska genomföras enligt plan.
Kontroll att bedömning av kemiska arbetsmiljö- och miljörisker sker.	Lag och rutiner	Stickprovskontroll.	Kan ej följas upp till delår 2 på grund av nyligen genomfört byte av kemikaliehanteringssystem.	Ingen åtgärd
Kontroll av om inköpen görs utifrån upphandlade eller direktupphandlade avtal.	Inköppolicy	Stickprovskontroll av om inköp som görs av annan än upphandlad leverantör görs via tillåten direktupphandling och om artiklarna som köps av upphandlade leverantörer ingår i avtalet.	En faktura är granskad. Fakturan avser presentkort men saknar namn och syfte och är felkonterad samt köpt av ej upphandlad leverantör.	Informera om vilka regler som gäller. Beställa via Inköp.
Kontroll av efterlevnad av representationsriktlinje.	Regler och riktlinje	Kontroll om debiteringar i april-maj 2024 gällande möjliga konton (representation, livsmedel, köp av mat med flera) följer riktlinjen (även eventuell förmånsbeskattning).	En faktura är granskad. Fakturan avser presentkort men saknar namn och syfte och är felkonterad samt köpt av ej upphandlad leverantör.	Informera om vilka regler som gäller. Beställa via Inköp. Säkerhetsenheten, som ska genomföra kontrollen, kommer under hösten att påbörja ett arbete gällande passersystemets process och kommer återkomma i nämnd fråga framöver.
Kontroll av om personer med passerkort/nycklar har rätt behörighet.	Riktlinjer	Stickprovskontroller på passerkort/nycklar.	Kontrollen har inte kunnat genomföras i år enligt lagd planering.	

Intern kontroll förvaltningsnivå

Granskningsområde	Berörd reglemente, policy, regler	Metod för granskningen	Resultat av granskningen	Åtgärder
Kontroll att medarbetare har den behörighet de behöver i stödsystem för särskilda persontransporter.	-	Kontroll att alla behörigheter i stödsystem för särskilda persontransporter är på rätt nivå.	Vid granskning av behörigheter blev resultatet att samtliga medarbetare har rätt behörighet.	Ingen åtgärd
Kontroll att det finns dokumenterade rutiner för ersättning till taxibolag.	Avtal med taxibolag	Kontroll att dokumenterad rutinbeskrivning finns.	Det finns en dokumenterad rutin för hur betalningsunderlag tas fram till taxibolagen.	Ingen åtgärd
Kontroll att alla priser ligger rätt i stödsystem för särskilda persontransporter.	Avtal med taxibolag	Kontrollera att samtliga priser i systemet är rätt, vid några tillfällen under året.	Stickprovskontroll har genomförts att alla priser ligger rätt i stödsystem för särskilda persontransporter.	Ingen åtgärd
Informationssäkerhet - att medarbetarna genomgått grundläggande informationssäkerhetsutbildning.	Informationssäkerhetspolicy	Kontroll via kompetensplatsen	99 % har genomfört grundläggande informationssäkerhetsutbildning. En person kommer att sluta inom kort och kommer därför inte att genomföra utbildningen.	Ingen extra åtgärd. Planerade utbildningar ingår i varje medarbetares kompetensutvecklingsplan.

Utmaningar och framtidsbedömning

Arbete fortsätter med fokus på att få en ekonomi i balans. Flera projekt pågår för att automatisera, digitalisera och effektivisera arbetssätt. Utveckling sker av tjänsteerbjudandet där syftet i första hand är att underlätta för kunden att komma i kontakt med förvaltningen för att själv kunna utföra vissa beställningar och avbeställningar samt enklare och tydligare få information via appar och andra digitala verktyg. Arbete med resursoptimering och att öka samordningsmöjligheterna fortsätter. En plan finns framtagen för att reducera den parallellgående busstrafiken när tågtrafiken bedöms som tillräckligt robust. Nytt avtal för den länsöverskridande trafiken med Region Uppsala har tecknats för kommande trafikår, vilket kommer att innebära en kostnadsminskning. Trots planerade åtgärder för att få en ekonomi i balans är utmaningen stor med anledning av att kostnaderna för tågtrafiken befaras öka. Beslut om eventuell skattebefrielse på biogas beräknas komma under hösten.

Flera kommunikationskampanjer kommer att ske med syfte att öka antalet resenärer samt en förflyttning av resenärer från buss till tågtrafik under förutsättning att tågtrafiken är tillräckligt robust. Under de närmaste åren kommer ett antal biogasbussar att bytas ut till elbussar i den regionala trafiken.

Bussdepån i Västerås ska flyttas innan år 2030. En ny depå kommer att medföra betydligt högre kostnader, dels i form av investeringskostnaden, dels för en ökad kostnad för tomkörning till och från den nya depån.