

Region Västmanland

Årsredovisning

2023



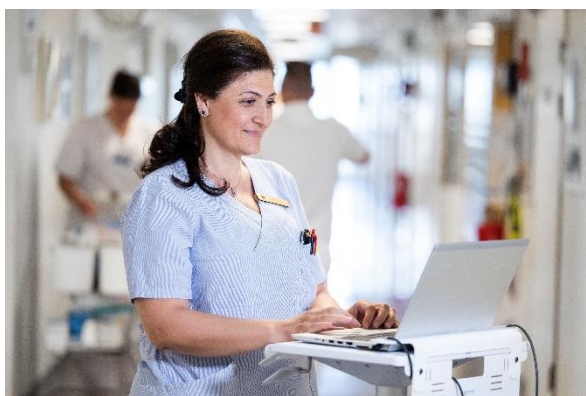
Innehåll

Året i korthet.....	3
Regionstyrelsens ordförande har ordet.....	5
Regiondirektören har ordet.....	6
Styrning och uppföljning av regionens verksamhet.....	7
Översikt och samlad bedömning av måluppfyllelse.....	8
Översikt fullmäktigeuppdrag.....	9
Översikt måluppfyllelse bolag.....	12
Översikt över verksamhetens utveckling.....	13
Region Västmanlands organisation.....	15
Region Västmanlands samlade verksamhet.....	16
Viktiga förhållanden för resultat och ställning.....	18
Händelser av väsentlig betydelse.....	20
Förväntad utveckling.....	21
Ett välmående Västmanland.....	23
Ett tillgängligt Västmanland.....	26
Ett nyskapande Västmanland.....	29
En effektiv verksamhet av god kvalitet.....	31
Stolta och engagerade medarbetare och uppdragstagare - Väsentliga personalförhållanden.....	39
En stark och uthållig ekonomi.....	46
God ekonomisk hushållning.....	48
Balanskravsresultat.....	60
Bolag, nämnder och samverkansorgan.....	61
Driftredovisning.....	69
Investeringsredovisning.....	70
Resultaträkning.....	72
Kassaflödesanalys.....	73
Balansräkning.....	74
Redovisningsprinciper.....	75
Noter.....	80
Revisionsberättelse 2023 för Region Västmanland.....	89
Det här är Region Västmanland.....	90

Året i korthet

Närvårdsteam i hela länet

Sedan årsskiftet finns Närvårdsteam etablerade i hela länet. Teamen kan ge vård och behandling hemma till vuxna med komplex sjukdomsbild som har eller förväntas ha stort behov av vård på sjukhus. Samverkan sker med kommunal vård.



Gemensam journal i mål

Satsningen på gemensamma journaler fortsatte och alla kommuner är nu anslutna efter att Kungsör som sista kommun anslöt vecka fem 2024. Gemensamma journaler bidrar till att man kan följa patienten hela tiden, oavsett om man vårdas av regionen eller en kommun, vilket skapar förbättrad patientsäkerhet och samordning av vården.

Kampanj för screening

Region Västmanland deltog i en rikstäckande informationskampanj för att öka deltagandet i de kostnadsfria screeningprogrammen för tidig upptäck av cancer i bröst, livmoderhals samt tjock- och ändtarm – något som i slutändan kan rädda liv.

Kostnadsfri HPV-vaccination

Kvinnor i Västmanland födda 1994-1999 erbjöds kostnadsfri vaccination mot HPV, humant papillomvirus, ett virus som kan orsaka livmoderhalscancer. Erbjudandet var en del av ett nationellt projekt med målet att utrota livmoderhalscancer.

Stöd till Ukraina

Efter Rysslands invasion av Ukraina samarbetar Region Västmanland nära olika parter på nationell, regional och lokal nivå. Regionen ingår i den nationella samverkan som via Socialstyrelsen donerar bland annat skydds- och förbrukningsmaterial samt kirurgiska instrument. Under hösten skänktes även ett reservkraftverk till Ukraina genom Myndigheten för samhällsskydd och beredskap.

Avskaffad åldersgräns, ätstörningsvård

Under året avskaffades 35-årsgränsen och alla, oavsett ålder, vårdas nu hos Ätstörningsenheten i Västmanland. Tidigare vårdades personer över 35 år hos vuxenpsykiatri. Den samlade ätstörningsvården bidrar bland annat med förstärkt kompetens inom området.



Närvårdsavdelning Sala får toppbetyg

I den nationella patientenkäten för 2023 fick närvårdsavdelningen vid sjukhuset i Sala resultat som översteg genomsnittet, såväl i Region Västmanland som i landet. Enkäten visade att patienterna kände sig sedda och hörda samt upplevde att de fick känslomässigt stöd vid ett sjukhus med god kontinuitet.

Digital meny

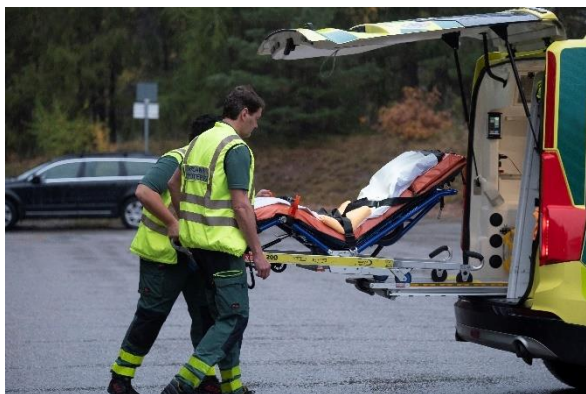
Digital meny och måltidsbeställning infördes på alla vårdavdelningar i regionen under första halvåret 2023. Patienter kan därmed själva välja och beställa sina måltider – via mobil eller med hjälp av personal via avdelningens surfplatta.

Avgiftsfrihet för sexuellt våldsutsatta

All vård i direkt anslutning till det akuta besöket och fram till att patienten är färdigbehandlad blev under året avgiftsfri, inklusive inläggande vård. Begränsade ekonomiska resurser är därmed inte längre ett hinder för att söka vård i Västmanland efter att ha blivit utsatt för sexuellt våld.

Rekordmånga GPS-larm

Under hösten slogs rekord när 160 invånare i Västmanland förskrevs GPS-larm som hjälpmedel, vilket ger ökad frihet och trygghet för personer med demens och andra kognitiva funktionshinder. Det första larmet förskrevs 2013 och har under årens lopp kommit att skrivas ut till allt fler invånare.



Kunskapslyft

Under våren invigdes Ambulanssjukvårdens Prehospitala Kompetenscenter, som erbjuder vidareutbildning i allt från avancerad körträning till omhändertagande av suicidala patienter. Konceptet syftar till att främja god,

säker och personcentrerad vård med ökad patientsäkerhet som följd.



Afrikansk svinpest

I september 2023 konstaterades afrikansk svinpest i länet och en zon med restriktioner för att begränsa smittan upprättades. Efter tre månaders arbete med att bekämpa svinpesten lindrades vissa restriktioner och zonen minskades till endast Fagersta och Norberg. Under perioden deltog Regionen aktivt i samverkan mellan kommunerna, länsstyrelsen och myndigheterna. Regionen etablerade även en företagsjour via Almi, företag som hamnat i kris kan vända sig dit för särskilt expertstöd. Regionen tog också fram ett tillfälligt utvecklingsstöd som företag som drabbats av restriktionernas effekter kunnat söka.

Västmanland läser

Under våren startades "Västmanland läser", där Bibliotek i Västmanland bjöd in till bokcirkel och evenemang kring utvalda verk av en lokal författare. Målet var att skapa gemensamma läsoplevelser och diskussioner. Initiativet genomförs i samarbete med Studieförbundet Vuxenskolan Västmanland och ABF Västmanland, med stöd från kulturrådet.

Billigare åka tåg

Som en del av satsningen att göra det enklare att resa kollektivt i länet har fler tågavgångar tillkommit mellan Västerås C och Fagersta N. I samband med det har resor med Tåg i Bergslagen fått nya priser, för att det ska vara samma priser som att åka buss.

Regionstyrelsens ordförande har ordet



Mikael Andersson Elfgrén (M)
Regionstyrelsens ordförande

Många skulle beskriva 2023 som ett utmanande år för hela regionsektorn. Den demografiska utmaningen kombinerad med kompetensbrist, hög inflation och en orolig omvärld sätter sin prägel på hela regionsektorn och så även på Region Västmanland. Regionen redovisar ett negativt resultat för 2023 och kostnadsutvecklingstakten har varit och är betydligt högre än intäkternas utveckling. En stor del kan förklaras av inflationens påverkan på pensionskulden, men inte allt. Vi gör av med mer pengar än vi får in, och det är inte långsiktigt hållbart.

Regionen har tidigare sparat för att kunna möta tillfälliga framtida intäktsminskningar eller kostnadsökningar, detta kapital används nu för att hantera de kraftiga kostnadsökningarna, men det kommer krävas mer för att minska kostnadsnivån och ökningstakten. Samtliga verksamheter har i uppdrag att se över sina kostnader så att vi klarar att finansiera vår verksamhet, inte bara 2024 utan även kommande år. Det är inte lätt, men det är ett måste. Morgondagens välfärd kan bara säkras genom att vi tänker annorlunda än idag, hur arbetet utförs och organiseras och vi ska ha ambitionen att själva ligga ett steg före i vår egen utvecklingsresa. Den konkretiserade målbilden för Hälso- och sjukvården 2029, som arbetats fram under 2023, ger de grundläggande förutsättningarna för att genomföra de omställningar som behöver ske för att möta kompetensförsörjningen, den demografiska- och medicinsktekniska utvecklingen samt den ekonomiska utmaningen.

Samtidigt som den ekonomiska utmaningen är påtaglig ställer även omvärldsläget högre krav på oss än tidigare. Region Västmanland behöver bygga förmågan att bli än mer robust och motståndskraftig. Viktiga steg har redan tagits under 2023 genom att upprätta beredskapslager och anta nya högre mål för regionens kris- och katastrofmedicinska beredskap. Varje verksamhet måste se över och vidta åtgärder för att bygga en mer robust organisation. Det behöver inte vara perfekt, men det måste vara ett steg i rätt riktning.

Ser vi tillbaka kan vi även konstatera att 2023 varit ett år med tydliga förbättringar, främst för våra äldre invånare. Seniorhälsovårdsprogrammet har antagits i regionfullmäktige och Närvårdsteam finns nu etablerade i hela länet. Svarstiderna till 1177 har kortats avsevärt och fler får vård inom vårdgarantin. Valfriheten har stärkts genom att Vårdval vaccination etablerats. Sjukskrivningstalen har minskat och under året har det skett ett positivt trendbrott avseende beroende av hyrpersonal. Regionen har stärkt sin gröna profil genom att erbjuda alla medarbetare förmånscykel, ett erbjudande som nästan 10 procent av medarbetarna tackade ja till. Förtroendet för kollektivtrafiken har förbättrats påtagligt, trots utmaningar med inställda turer inom tågtrafiken och arbete har påbörjats för att stärka den framtida utvecklingskraften i Västmanland genom att revidera den regionala utvecklingsstrategin.

Avslutningsvis vill jag å regionstyrets vägnar, som består av Moderaterna, Kristdemokraterna och Liberalerna och som har en valteknisk samverkan med Sverigedemokraterna, tacka alla er som bidragit till regionens arbete under året! Var stolta över era insatser och ert bidrag till Västmanland! Det är tack vare er som regionen, trots allt, mår bra och kan fortsätta utveckla verksamheten för västmanlänningarna.

Regiondirektören har ordet



Maria Linder
Regiondirektör

Det är dags att summera ytterligare ett år, samtidigt som vi kan blicka framåt mot allt som är på gång under 2024. Som chef i regionen är det många tidsperspektiv att hantera samtidigt – följa upp bakåt i tiden, hantera närtiden men också planera för framtiden. Det kanske är roligast att titta framåt men att summera ett år som gått ger också en möjlighet att reflektera och kommunicera allt som verksamheterna åstadkommit – och det är mycket! Vi gör väldigt mycket nytta med de resurser vi har. Tittar vi tillbaka på 2023 finns det mycket att glädjas av när det gäller vad vi som region åstadkommit. Inom alla verksamheter. Saker att vara stolta över. Vi har gjort skillnad för västmanlänningarna! Det som tas upp i denna årsredovisning är ett axplock av allt som görs.

Som ni vet råder det bistra tider i regionens ekonomi. Vi, liksom alla regioner och kommuner, kämpar för att hitta vägar för att nå en ekonomi i balans. Vi gör det både i det korta och det långa perspektivet. Alla verksamheter har haft uppdrag att dra ner på kostnader för att klara vår ekonomi under 2023 och det fortsätter 2024. Det är tufft, men nödvändigt. Alla kan och måste bidra, oavsett vilken verksamhet man befinner sig i. Den ekonomiska situationen gör också att vi blir påmind om att vår verksamhet är skattefinansierad. Västmanlänningarna ger en del av sina inkomster till vår verksamhet och förväntar sig att vi gör rätt saker med deras pengar. Vad skulle jag själv tänka om det var mina egna pengar som användes?

Förutom de ekonomiska utmaningarna vi har finns också stora utmaningar när det gäller vår kompetensförsörjning. Vi behöver ett engagemang kring hur vi kan jobba med att utveckla våra arbetssätt och tänka på nya sätt. Vad är nödvändigt och vad kan vi avstå? Vilken ambitionsnivå ska vi ha? Vi kommer inte räcka till om vi bara försöker springa snabbare utan nu krävs omställning inom flera olika verksamheter för att vi ska klara av att fortsätta leverera på vårt välfärdsuppdrag.

Även 2023 innehöll ett antal händelser som visar på behovet att ha en robusthet i offentliga organisationer. Vem hade anat att svinpesten skulle drabba norra länet, med alla svårigheter som den förde med sig för invånare, förenings- och näringsliv. Precis som under pandemin blev det ett fokus på att hjälpas åt där kommuner, regionen, länsstyrelsen och inte minst myndigheterna samarbetade. Både Västerås och Sala drabbades av översvämningar och som region erbjuder vi alltid hjälp i lägen som dessa. Vi blir också påmind om att både virus och naturkrafter kan drabba oss när som helst och att vi behöver ha beredskap för detta. Detsamma gäller exempelvis attacker mot våra digitala system och inte minst det oroliga läget i världen omkring oss. Vår beredskap är god men kan alltid bli bättre.

Jag vill tacka alla medarbetare och politiker inom Region Västmanland som på olika sätt bidragit till välfärden i vårt län under 2023!

Styrning och uppföljning av regionens verksamhet

Årsredovisning 2023 följer upp och beskriver hur regionen som helhet uppfyllt de mål och uppdrag som beslutades i Regionplan och budget 2023-2025. Den formella förvaltningsberättelsen omfattar innehållet på sidorna 7-66.

Målstyrning

I regionplanen beslutar regionfullmäktige om inriktning, mål och ekonomiska ramar. För att förverkliga den politiska viljan använder regionen målstyrning som styrmetod och man beslutar också om specifika uppdrag. Följande sex målområden har varit utgångspunkt för styrningen och de aktiviteter som planerades och genomfördes under verksamhetsåret 2023:

1. Ett välmående Västmanland
2. Ett tillgängligt Västmanland
3. Ett nyskapande Västmanland
4. En effektiv verksamhet av god kvalitet
5. Stolta och engagerade medarbetare och uppdragstagare
6. En stark och uthållig ekonomi

Uppföljning

Årsredovisningen är ett kunskapsunderlag i styrningen av regionen. Den ger återkoppling till fullmäktige och länets invånare om hur mål och uppdrag har utförts, och resultaten används också i planeringen framåt. Beskrivningarna är i huvudsak regionövergripande och tar avstamp i ett befolknings- och finansiärperspektiv utifrån fullmäktiges ansvar för helheten. Mer specificerade beskrivningar av nämnders, förvaltningars och verksamheters aktiviteter och resultat finns i lokala årsredovisningar.

Internkontrollplan upprättas av respektive nämnd/styrelse och resultat av kontrollmoment följs upp årligen och rapporteras i samband med delårsrapport 2.

Så redovisas utvecklingen

På följande sidor redovisas 2023 års utveckling inom de olika målområdena. Allra först finns en övergripande sammanställning av måluppfyllelsen inom samtliga sex målområden liksom av de specificerade uppdragen. Därefter redovisas, målområde för målområde, utvecklingen för både mål, indikatorer och uppdrag. Redovisningen bygger på en samlad bedömning av utvecklingen på bakomliggande indikatorer och eventuella andra betydelsefulla faktorer för att nå målen. Inom varje målområde kommenteras mål och indikatorer, både vad gäller 2023 års utveckling och i relation till föregående år. Uppdragen kommenteras baserat på utveckling 2023. I en inledande målmatris finns en sammanställning i tabellform, där utvecklingen sammanfattas i en tregradig skala enligt följande:

Mål och indikatorer	Skala	Uppdrag	Skala
Utveckling i önskad riktning	Positiv	Arbete pågår enligt plan	Planenligt
Oförändrad eller otillräcklig utveckling	Oförändrad	Arbete pågår men följer inte tidplan	Delvis planenligt
Utveckling i oönskad riktning	Negativ	Arbetet ej påbörjat	Ej planenligt
Data saknas	Inget värde	-	-

Översikt och samlad bedömning av måluppfyllelse

Bedömning av fullmäktigemålen

Målområde och mål	Utveckling
Målområde: Ett välmående Västmanland	
Invånarnas hälsoläge ska vara gott och jämlikt	Oförändrad
Invånarna ska ha förtroende för regionens tjänster inom hälso- och sjukvården	Oförändrad
Målområde: Ett tillgängligt Västmanland	
Invånarna ska ha förtroende för regionens tjänster inom kollektivtrafiken	Positiv
Länets arbetsmarknad ska bli större	Bedöms ej
Invånarna i hela länet ska ha god tillgång till kultur- och fritidsaktiviteter	Positiv
Hela länet ska ha tillgång till snabbt bredband	Positiv
Målområde: Ett nyskapande Västmanland	
Länet ska ha god ekonomisk utveckling (indikatorer med 1 års släp)	Positiv
Länet ska ha god innovationskraft	Bedöms ej
Länet ska ha rätt kompetens	Positiv
Målområde: En effektiv verksamhet av god kvalitet	
Verksamheten ska bedrivas med god tillgänglighet	Oförändrad
Verksamheten ska bedrivas på rätt nivå	Oförändrad
Verksamheten ska bedrivas med god kvalitet	Oförändrad
Verksamheten ska bedrivas med god hushållning av resurserna	Negativ
Målområde: Stolta och engagerade medarbetare och uppdragstagare	
Regionen ska vara en attraktiv arbetsgivare	Positiv
Regionen ska vara en professionell uppdragsgivare	Bedöms ej
Målområde: En stark och uthållig ekonomi	
Regionen ska uppnå fastställt ekonomiskt resultat	Negativ
Regionens finansiella ställning ska vara god	Negativ

Regionen har 17 resultatmål fördelade på 6 målområden. Av dessa 17 mål har utvecklingen för sex varit positiv, för fem oförändrad, för tre negativ och tre har inte kunnat bedömas. Förtroendet för kollektivtrafiken har förbättrats påtagligt 2023, trots utmaningar med inställda turer inom tågtrafiken. Bedömningen av målet för kvalitet omfattar 2023 kollektivtrafiken men, på grund av ändrad analysmetod, inte vården. Målet "god hushållning av resurserna" som inkluderar användandet av e-tjänster har, efter en tidigare positiv utveckling, utvecklats i fel riktning under 2023. I övrigt är målen inom området "en effektiv verksamhet av god kvalitet" oförändrade, trots tuffa förutsättningar vad gäller behov, bemanning och ekonomi.

Samlad bedömning av måluppfyllelse

Flertalet mål och övervägande del av uppdragen är oförändrade eller har utvecklats positivt. Målen som gäller en stark och uthållig ekonomi har dock haft en kraftigt negativ utveckling, och leder till bedömningen att regionen under 2023 endast delvis har uppfyllt kraven på god ekonomisk hushållning. För att klara framtida utmaningar behöver utvecklingen i positiv riktning öka för de verksamhetsmål som regionen själv kan påverka, samtidigt som kostnadsnivå och kostnadsutvecklingstakt behöver sänkas.

Översikt fullmäktigeuppdrag

Bedömning av fullmäktigeuppdragen

Nr	Uppdrag	Utveckling
1	Under 2023 ska regionala utvecklingsnämnden och hälso- och sjukvårdsnämnden prioritera hälsofrämjande och förebyggande insatser utifrån hälsoekonomi och där störst effekt på befolkningsnivå uppnås.	Planenligt
2	Under 2023 ska hälso- och sjukvårdsnämnden säkerställa att samarbete fungerar väl för grupper med stort vårdbehov och arbeta för att utveckla patientens delaktighet utifrån personcentrerade arbetssätt i den västmanländska vården.	Delvis planenligt
3	Under 2023 ska regionala utvecklingsnämnden och hälso- och sjukvårdsnämnden säkerställa att insatser som stärker föräldraförmågan utvecklas och vara pådrivande för fler familjecentraler i Västmanland.	Planenligt
4	Under 2023 ska hälso- och sjukvårdsnämnden säkerställa att barn och unga med psykisk ohälsa, möts med rätt insatser på rätt vårdnivå med god tillgänglighet och kvalitet såväl på första-linje-nivå som inom Barn- och ungdomspsykiatrin.	Delvis planenligt
5	Under planperioden ska hälso- och sjukvårdsnämnden ta fram ett seniorhälsovårdsprogram.	Planenligt
6	Under planperioden ska regionala utvecklingsnämnden leda arbetet med länets aktörer för förbättrat hälsoläge i befolkningen.	Planenligt
7	Under planperioden ska regionstyrelsen och samtliga nämnder bidra till hälsofrämjande insatser som leder till ett förbättrat hälsoläge i länet.	Delvis planenligt
8	Under planperioden ska regionala utvecklingsnämnden tillse att en regional systemanalys för transportinfrastruktur tas fram för att utveckla trafikinfrastrukturen i Västmanland.	Planenligt
9	Under planperioden ska kollektivtrafiknämnden arbeta för att öka tryggheten inom kollektivtrafiken.	Delvis planenligt
10	Under 2023 ska regionstyrelsen och kollektivtrafiknämnden aktivt arbeta för en fungerande kollektivtrafik i Västmanland och initiera en genomlysning av Svealandstrafiken.	Delvis planenligt
11	Regionala utvecklingsnämnden ska, i dialog med regionstyrelsen och kollektivtrafiknämnden, under planperioden tillsammans med övriga intressenter arbeta vidare med kort- och långsiktiga trafiklösningar för Finnslätten, inklusive tågstopp.	Planenligt
12	Under planperioden ska regionala utvecklingsnämnden, i dialog med regionstyrelsen, leda och utveckla samarbetet för att stärka kompetensförsörjningen i länet.	Planenligt
13	Under planperioden ska regionstyrelsen och samtliga nämnder arbeta för ett bättre näringslivsklimat i Västmanland.	Planenligt
14	Under planperioden ska regionstyrelsen säkerställa att verksamheterna prioriterar utbildning, forskning och innovation i utvecklingsarbetet och arbeta för fler kombinationstjänster.	Planenligt
15	Under planperioden ska regionstyrelsen och hälso- och sjukvårdsnämnden säkerställa att åtgärder genomförs i syfte att uppnå målen i riktade och prestationsbaserade statsbidrag och andra överenskommelser.	Planenligt

Nr	Uppdrag	Utveckling
16	Under planperioden ska hälso- och sjukvårdsnämnden säkerställa att fler patienter får vård inom vårdgarantins gränser, att köerna till telefonrådgivningen 1177 kortas och att beläggningsgraden på vårdplatserna hålls på en nivå som minimerar överbeläggningar och antal utlokaliserade patienter.	Delvis planenligt
17	Under planperioden ska hälso- och sjukvårdsnämnden utveckla vårdgarantienhetens verksamhet. Fler verksamheter ska använda vårdgarantienhetens tjänster och fler patienter ska känna till och nyttja verksamheten.	Planenligt
18	Under 2023 ska hälso- och sjukvårdsnämnden, i dialog med regionstyrelsen, ta fram förslag på strategisk utveckling av framtidens hälso- och sjukvård i Region Västmanland.	Planenligt
19	Under planperioden ska hälso- och sjukvårdsnämnden säkerställa att arbetet med förflyttning mot en nära vård framskrider och konkretiseras samt att effekthemtagningar kontinuerligt realiserar.	Delvis planenligt
20	Under 2023 ska regionstyrelsen och hälso- och sjukvårdsnämnden utreda och ta fram förslag på verksamheter som lämpar sig för LOU eller LOV.	Planenligt
21	Under planperioden ska hälso- och sjukvårdsnämnden omarbete formerna för primärvårdsprogrammet och programmet utvecklas med inriktningen ett basuppdrag och tilläggsuppdrag och skapa förutsättningar för fast namngiven läkare, kontinuitet, fler vårdcentraler och för utveckling mot en god och nära vård.	Planenligt
22	Under planperioden ska hälso- och sjukvårdsnämnden låta utvärdera enheten för planerade operationer i Sala utifrån ekonomi, arbetsmiljö och påverkan på övriga operationsverksamheter.	Delvis planenligt
23	Under planperioden ska hälso- och sjukvårdsnämnden utveckla vården för personer som utsatts för sexuellt våld.	Planenligt
24	Under planperioden ska hälso- och sjukvårdsnämnden delta i det nationella arbetet med kvinnosjukvård och arbeta för en stärkt förlossningsvård i Västmanland.	Ej planenligt
25	Under planperioden ska regionstyrelsen ta fram mål för regionens uthållighet och öka Västmanlands förmåga att hantera särskilda händelser i fredstid och vid höjd beredskap.	Planenligt
26	Under 2023 och hela planperioden ska hälso- och sjukvårdsnämnden säkerställa att förvaltningen och dess verksamheter vidtar åtgärder för en kostnadsutvecklingstakt som understiger intäkternas utveckling i syfte att nå långsiktig balans mellan verksamhet och finansiering.	Ej planenligt
27	Under 2023 ska hälso- och sjukvårdsnämnden säkerställa att förvaltningen vidtar åtgärder för att förbättra och utveckla arbetssätt och tjänster så att hälso- och sjukvårdspersonal i ökad utsträckning använder sin arbetstid till kärnuppdraget.	Delvis planenligt
28	Under 2023 ska regionstyrelsens och samtliga nämnders förvaltningar effektivisera administrationen och förbättra arbetssätt och tjänster för att uppnå ökad effektivitet och sänkt kostnadsökningstakt för sin förvaltning och därmed för hela Region Västmanland.	Delvis planenligt
29	Under 2023 ska regionstyrelsen och samtliga nämnder vidta åtgärder för att minska administrativt merarbete till följd av politiska beslut.	Planenligt
30	Under 2023 ska regionstyrelsen och samtliga nämnder ta fram förslag på intäktsökningar för regionen och arbeta för att öka regionens intäkter.	Planenligt
31	Under planperioden ska regionala utvecklingsnämnden aktivt arbeta med att identifiera och öka extern finansiering av kultur i Västmanland samt tydliggöra kopplingen mellan kultur och hälsa.	Planenligt
32	Under planperioden ska regionala utvecklingsnämnden och kostnämnden främja regional matproduktion.	Planenligt

Nr	Uppdrag	Utveckling
33	Under planperioden ska regionstyrelsen arbeta för en effektiv energiförbrukning och vidta åtgärder för att minska regionens energikostnader.	Planenligt
34	Under planperioden ska regionala utvecklingsnämnden stimulera lokal elproduktion	Planenligt
35	Under 2023 och kontinuerligt under hela planperioden ska regionstyrelsen och samtliga nämnder använda modellen för effekthemtagning vid investeringar och i samband med nya arbetssätt. Effekthemtagningarna ska realiseras.	Planenligt
36	Under planperioden ska regionstyrelsen och samtliga nämnder prioritera arbetet för att få en välmående personal och självständig bemanning.	Planenligt
37	Under planperioden ska implementeringen och effekterna av hälso- och sjukvårdens kompetensmodell utvärderas och modeller för nya anställningsformer och ersättningsmodeller tas fram.	Planenligt
38	Under 2023 ska regionstyrelsen och samtliga nämnder säkerställa att uppdragstagare, entreprenörer och samarbetspartners inkluderas i arbetet med utvecklingen av god och nära vård.	Planenligt
39	Regionstyrelsen får i uppdrag att under 2023 ta fram en sammanhållen investeringsprocess inklusive prioriteringsmodell för regionens samtliga investeringar.	Planenligt

Det finns 39 beslutade fullmäktigeuppdrag. Av dessa har 27 uppdrag genomförts planenligt, 10 delvis enligt plan och 2 ej planenligt.

Översikt måluppfyllelse bolag

Bolag	Mål	Utveckling 2023	Utveckling 2022
Folktandvården AB	Det ekonomiska resultatet före bokslutsdispositioner och skatt ska vara 1,7 mnkr	14,0 mnkr	10,7 mnkr
Folktandvården AB	Soliditeten ska vara minst 20 procent över tid.	40 %	38 %
Svealandstrafiken AB	Det ekonomiska resultatet före bokslutsdispositioner och skatt ska vara 10,8 mnkr	14,9 mnkr	7,2 mnkr
Svealandstrafiken AB	Bolaget ska eftersträva att vid varje tillfälle ha en soliditet på minst 15 procent.	13 %	12 %
Nya Västerås Flygplats AB	Det ekonomiska resultatet ska exklusive kostnadstäckning från ägarna lägst vara - 27,3 mnkr 2023 (-22 mnkr 2022).	-26,3 mnkr	-21,6 mnkr

Måluppfyllelsen redovisas för de bolag som ingår i de sammanställda räkenskaperna. Västmanlands Lokaltrafik AB likviderades per 2023-12-31 och ingår därför inte i tabellen ovan. Denna tabell visar mål som fullmäktige fattat beslut om, utöver detta ska respektive bolag ta fram mål för verksamheten och dessa redovisas i respektive bolags årsredovisning. Folktandvården AB och Svealandstrafiken AB klarar sina mål och redovisar ett bättre ekonomiskt resultat än målet. Även Nya Västerås Flygplats AB klarar det ekonomiska målet för 2023 men har ett betydligt sämre resultat jämfört med 2022.

Bolag	Målområde	Bedömning
Svealandstrafiken AB	Kund	Uppnått
Svealandstrafiken AB	Medarbetare	På rätt väg
Svealandstrafiken AB	Miljö och säkerhet	På rätt väg
Svealandstrafiken AB	Affär	På rätt väg

Översikt över verksamhetens utveckling

KONCERNEN

Nyckeltal/mått	2019	2020	2021	2022	2023
Årets resultat exkl finansnetto, mnkr	196	694	314	386	-381
Årets resultat, mnkr	871	1 007	1 313	-359	-285
Omsättning, mdkr	10,6	11,5	12,1	12,4	12,8
Investeringar (netto), mnkr	685	594	739	794	996
Soliditet, %	39%	44%	48%	45%	38%
Soliditet inklusive totala pensionsförpliktelser, %	0%	11%	20%	19%	14%
Antal anställda	8 587	8 661	8 652	8 639	8 749

[Klicka eller tryck här för att ange text.](#)

REGION VÄSTMANLAND

Nyckeltal/mått	2019	2020	2021	2022	2023
Folkmängden i länet 31/12	275 845	277 141	278 967	280 713	280 813
Skattesats, kr	10,88	10,88	10,88	10,88	10,88
Verksamhetens intäkter, mnkr	1 787	2 239	2 515	2 343	2 224
Verksamhetens kostnader, mnkr	-9 900	-10 202	-11 194	-11 360	-12 429
Skatteintäkter och generella statsbidrag, mnkr	8 615	8 970	9 296	9 726	10 159
Verksamhetens resultat	184	679	289	367	-424
Skatteintäkter och generella statsbidrag förändring jämfört med föregående år, %	4,4%	4,1%	3,6%	4,6%	4,5%
Nettokostnadsandel, %	98%	92%	97%	96%	104%
Nettokostnader inkl avskrivningar, förändring jämfört med föregående år, % 1)	3,2%	-1,7%	5,8%	6,7%	13,2%
Förändring arbetad tid, exkl jour/beredskap, %	1,8%	0,8%	2,7%	0,4%	2,4%
Personalkostnader inkl sociala avgifter exkl jämförelsestörande poster, mnkr 2)	4 811	4 957	5 258	5 370	5 959
Därav lönekostnader exkl sociala avgifter, mnkr 2)	3 081	3 320	3 423	3 511	3 641
Förändring av lönekostnader jämfört med föregående år, %	4,2%	7,8%	3,1%	2,6%	3,7%
Kostnader för inhyrd personal, mnkr	242	196	244	354	430
Årets resultat enligt balanskravet, mnkr	207	789	468	422	-607
Årets resultat enligt balanskravet/skatter och statsbidrag, %	2,4%	8,8%	5,0%	4,3%	-6,0%
Finansnetto, mnkr 3)	-27	-39	86	-54	-333
Investeringar (netto), mnkr	393	550	710	691	927
Soliditet, %	41%	45%	49%	47%	39%
Soliditet inklusive totala pensionsförpliktelser, % 4)	0%	11%	20%	19%	14%
Långfristig låneskuld, mnkr	250	200	0	0	0
Kassalikviditet, exklusive pensionsplaceringar %	50%	65%	57%	59%	46%
Konsolideringsgrad pensioner %	73%	82%	98%	90%	87%
Antal anställda	7 139	7 206	7 265	7 310	7 412

¹⁾ Exkl. jämförelsestörande ökade pensionskostnader för förändrade livslängdsantaganden

²⁾ Förtroendevalda och ökade pensionskostnader för förändrade livslängdsantaganden har exkluderats

³⁾ Finansnetto exkl. realiserade vinster/förluster

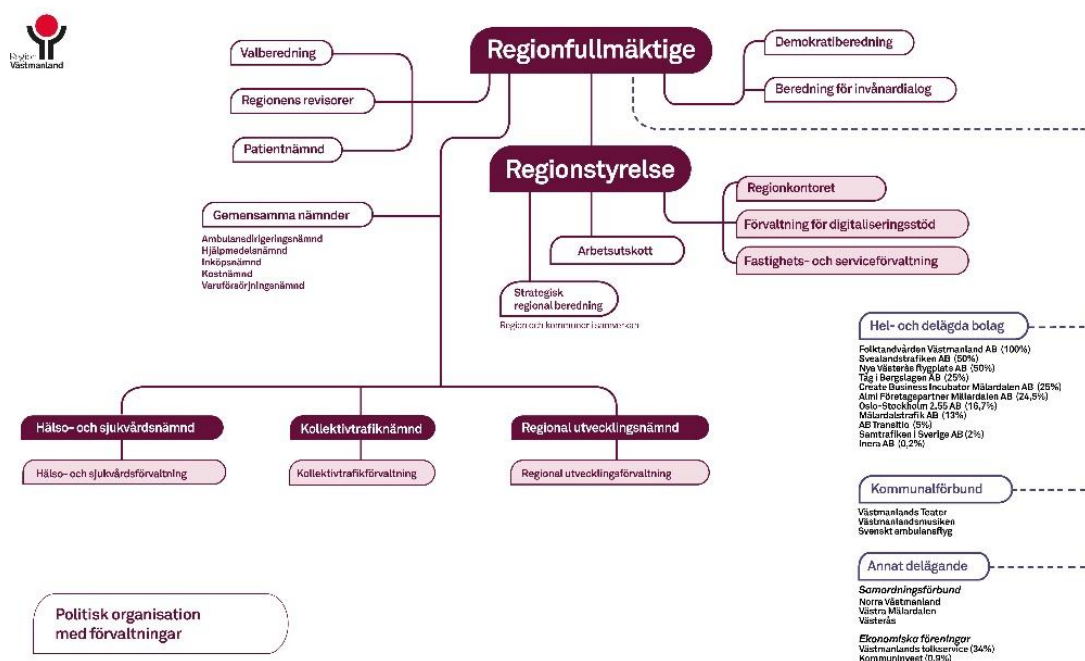
Region Västmanlands koncerns resultat blev negativt, - 285 miljoner kronor framför allt på grund av inflationens påverkan på Region Västmanlands pensionskostnad. Som en följd av det negativa resultatet och en högre investeringstakt än tidigare sjönk soliditeten från 45 procent till 38 procent, inklusive totala pensionsförpliktelser från 19 till 14 procent.

Region Västmanlands balanskravsresultat blev negativt för 2023, -607 miljoner kronor. Den höga inflationen medförde kraftigt höjda pensionskostnader. Verksamhetens kostnader uppgick till 12 429 miljoner kronor vilket är 1 069 miljoner mer jämfört med samma period föregående år. Ökningen i procent blir +9,5. Verksamhetens intäkter minskade med 119 miljoner kronor (-5,1 procent) jämfört med föregående år, vilket i huvudsak berodde på lägre covidrelaterade statsbidrag. Skatter och generella statsbidrag ökade med 4,5 procent från föregående år. Nettokostnadsutvecklingen blev 13,2 procent 2023. Regionens skattesats har varit oförändrad sedan 2013.

Kostnaden för inhyrd bemanning ökade jämfört med 2022 och lönekostnaderna ökade med 3,7 procent. Antal anställda ökade med 102 personer. Årets nettoinvesteringar uppgick till 927 miljoner kronor. Investeringar finansierades med egna medel och regionen hade inga låneskulder under år 2023. Finansnetto, exklusive orealiserade vinster och förluster uppgick till -333 miljoner kronor, vilket också försämrade soliditeten. Främsta orsaken till det negativa finansnettot var inflationens påverkan på räntan på pensionsavsättningen.

Region Västmanlands organisation

Region Västmanlands politiska organisation med förvaltningar



Figur 1 Organisationsschema

Region Västmanlands samlade verksamhet

REGIONKONCERN

Regionens förvaltning Koncernföretag

INGÅR i de

sammanställda räkenskaperna

	Andel
Folkandvården	
Västmanland AB	100%
Svealandstrafiken AB	50%
Nya Västerås	
Flygplats AB	50%

INGÅR INTE i de

sammanställda räkenskaperna

Almi Företagspartner	
Mälardalen AB	24,5%
Kommunalförbundet	
Västmanlands Teater	51%
Västmanlands	
Tolkservice ek för	34%
Tåg i Bergslagen AB	25%
Create Business	
Incubator Mälardalen	
AB	25%

REGIONENS UPPDRAGSFÖRETAG

Samägda företag utan betydande inflytande

Andel

Oslo-Stockholm 2.55 AB	16,7%
Mälardalstrafik AB	13%
AB Transitio	5%
Samtrafiken i Sverige	
AB	2%
Inera AB	0,2%
Kommunalförbundet	
Västmanlandsmusiken	10%
Kommunalförbundet	
Svensk Ambulansflyg	2,7%
Kommuninvest	0,9%

Entreprenörer

Ersättning

Achima Care AB	mnkr
Achima Care Sala Vårdcentral	41
Achima Care Köping Vårdcentral	21
Capio AB	
Capio Vårdcentral Vallby	34
Capio Vårdcentral city Västerås	51
Familjeläkarna i Arboga AB	
Grindberga familjeläkarenhet	34
Praktikertjänst AB	
Byjorden familjeläkarenhet	32
Citypraktiken	86
Familjeläkarna Önsta-Gryta	41
LäkarGruppen	68
Prima familjeläkarmottagning	39
PTJ Fagersta Vårdcentral	53
Surahammar Vårdcentral	38
Tegnér Vårdcentral	46
Servicehälsan i Västerås AB	
Servicehälsan	39
Åbågens Vårdcentral AB	
Åbågens Vårdcentral	33
Kungsörs Vårdcentral AB	
Kungsörs Vårdcentral	33
Fagersta Vårdcentral Svenska kyrkan AB, ny 231106	
Fagersta Vårdcentral Svenska kyrkan	0
Dessutom har regionen avtal med	
7 Kiropraktorer	5
7 Naprapater	6
8 Psykoterapeuter	4
38 Fysioterapeuter	46
9 Specialistläkare	65
26 Medicinska fotvårdsterapeuter	3
1 Neurologiskt träningscenter	4
1 Ortopedtekniska hjälpmedel	26

Uppföljning av entreprenörer inom valfrihetssystemet sker enligt upprättad rutin. Löpande uppföljning sker genom årlig verksamhetsdialog där följande moment ingår:

- Digital enkät för att fånga ska-kraven som finns på leverantörerna enligt regelbok och avtalsvillkor (exempelvis tillgång till olika yrkesgrupper och kompetenser, miljöcertifiering, aktuella uppgifter på 1177.se med mera).
- Uppföljning av tillgänglighet, produktion samt en rad kvalitetsindikatorer inom uppdragets olika områden.
- Fysiska dialogmöten på respektive vårdcentral, genomgång av aktuella data, överenskommelse kan ske om åtgärder för att förbättra vissa områden.
- Digitalt uppföljningsmöte, cirka 6 månader senare då handlingsplaner och utfall går igenom och finns kvarstående brister kommer man överens om ytterligare åtgärder.

Fördjupad uppföljning kan ske och det innefattar oftast journalgranskningar, genomgång av processer, instruktioner och rutiner med mera.

Ingen ny fördjupad uppföljning skedde under 2023, däremot uppföljning av tidigare fördjupning. Två möten genomfördes och upprättad handlingsplan för att åtgärda bristerna ansågs relevant och tillfyllest. Framöver kommer verksamheten att följas upp genom de regelbundna verksamhetsdialogerna. Uppföljningspunkter för verksamhetsdialogerna definierades och följs upp under våren (ofta handlar dessa om förbättringsmöjligheter avseende medicinsk kvalitet eller tillgänglighet). Vid en verksamhetsdialog uppmärksammades felregistrerade hembesök vilket gjort att utföraren erhållit för hög besöksersättning. Denna återbetalades. Under året uppmärksammades också en brist i utbetalning av ersättning då en leverantör hade bytt namn och dubbel ersättning utbetalades. Detta reglerades.

Viktiga förhållanden för resultat och ställning

Ekonomi och tillväxt

De senaste årens inflations- och ränteuppgång har lett till en ekonomisk inbromsning och svensk BNP föll under 2023. För 2024 väntas en svag uppgång (+1 procent) men Sverige befinner sig fortfarande i lågkonjunktur. När omvärldsekonomin repar sig 2025 och 2026 förväntas återhämtningen bli större.

Lägre inflation och mindre åtstramande penningpolitik ökar hushållens köpkraft 2024, men anpassningen till varaktigt högre prisnivå och räntor kommer sannolikt att pågå flera år efter att inflationen normaliserats. Omvärlden behöver också anpassa sig till en varaktigt lägre köpkraft och därmed kommer svensk export att ge svagt bidrag till BNP-ökningen fram till 2025. Trots en tydlig försvagning av svensk ekonomi ligger sysselsättningen på en mycket hög nivå, cirka 70 procent av befolkningen i åldern 15–74 år är sysselsatta. Men konjunkturedgången väntas inom kort ge ett tydligare avtryck på arbetsmarknaden.

Regionsektorn behöver hantera ett svårt ekonomiskt läge samtidigt som det finns utmaningar i den långsiktiga kompetensförsörjningen. Demografins utveckling innebär att sjukvårdens kapacitet får svårt att matcha det ökade vårdbehovet.

Befolkningsutveckling

Folkmängden i länet ökade under 2023, men i mycket lägre takt än tidigare. Det är framför allt inflyttningen till länet som har minskat medan utflyttningen från länet är i nivå med tidigare år.

Länet har ett positivt flyttnetto mot utlandet och ett negativt netto mot övriga landet. Här finns den stora skillnaden mot tidigare år, både inflyttningen och utflyttningen mot övriga landet har minskat men inflyttningen har minskat i mycket högre grad. Invandringen ligger i princip på samma nivå som föregående år medan utvandringen har ökat kraftigt. Värt att notera är att utvandringen till viss del ökat beroende på en särskild satsning på registerunderhåll som Skatteverket gjorde under året och som inneburit att personer som inte gick att koppla till en adress fördes upp som utvandrade.

Totalt bodde 280 813 personer i Västmanlands län vid utgången av 2023. Det var endast 100 personer fler än vid samma tidpunkt föregående år. Folkökningen i Västerås under året var 1 009 personer och under 2023 var Västerås den enda av länets kommuner där folkmängden ökade. Norberg och Kungsör minskade mest relativt sett med -2 procent respektive -1,4 procent.

Folkökningen i länet motsvarar endast 0,04 procent, vilket är en tydlig nedgång jämfört med år 2022, då siffran var 0,6 procent. Länets ökning under 2023 var lägre än rikets, som var den lägsta på 22 år: 0,3 procent.

+ 100

invånare i
regionen 2023

Tabell: Antal invånare i Västmanlands län per kommun 2023 och förändring jämfört med 2022.

	Folkmängd 2023	Förändring 2022-2023	Förändring %
Västerås	159 662	1 009	0,6%
Köping	25 978	-142	-0,5%
Sala	22 853	-128	-0,6%
Hallstahammar	16 654	-57	-0,3%
Arboga	14 002	-81	-0,6%
Fagersta	13 222	-119	-0,9%
Surahammar	9 934	-99	-1,0%
Kungsör	8 643	-119	-1,4%
Norberg	5 517	-110	-2,0%
Skinnskatteberg	4 348	-54	-1,2%
Västmanland	280 813	100	0,0%
Riket	10 551 700	30 200	0,3%

Källa: SCB befolkningsstatistik – kommun, län, riket

Risker och osäkerhetsfaktorer

2023 inleddes med fortsatt hög inflation, kvarstående höga priser och viss brist på till exempel, material, reservdelar och investeringar (bland annat elbussar). Inflationen påverkar också avtal med indexuppräknning med betydande kostnadsökningar. Kvarstår den höga inflationen kommer även pensionskostnaden fortsatt ligga på betydligt högre nivå än vad verksamheten klarar att finansiera.

Hög kostnadsutvecklingstakt i hälso- och sjukvården och låg effekt av pågående kostnadsdämpande åtgärder medför risk för fortsatt negativa resultat vilket i sin tur innebär risk för att investeringar inte kan genomföras enligt plan. Om investering i fastigheter stoppas kan det innebära att verksamheten drabbas av avbrott bland annat på grund av vattenläckor i gamla rör. Ett omställningsarbete pågår inom Hälso- och sjukvårdsnämnden för att komma i balans och alla nämnder och förvaltningar har fått i uppdrag att presentera kostnadssänkande åtgärder.

En tilltagande investeringsnivå trots sämre ekonomiska resultat ökar behov av extern upplåning med tillhörande ränterisk och risk för ökade räntekostnader.

Kompetensbrist återfinns inom hela koncernen och riskerar att påverka tjänsteutbudet, bland annat genom längre vårdköer och inställd trafik. Det är svårt att rekrytera personal med rätt kompetens, bland annat biomedicinska analytiker, sjuksköterskor, tandsköterskor/tandhygienister, buss- och tågförare. Det är därför viktigt att fortsätta jobba med att vara en attraktiv arbetsgivare, se över arbetsflöden och möjlighet till digitalisering. Det är också viktigt att säkra utbildning till bristyrken genom exempelvis fortsatt samarbete med universitet och högskolor och att bibehålla och eventuellt utöka förarutbildning i egen regi.

Bussdepån i Västerås måste senast 2029-12-31 flyttas från nuvarande läge och ett arbete pågår med lokalisering och utformning av ny depå. Det finns ett flertal risker kopplat till projektet, bland annat överklagande och förseningar gällande detaljplaner. Arbetet pågår och Västerås stad har dialog med Länsstyrelsen för att eliminera riskerna för överklagande och förseningar i detaljplanerna. En försening i flytten påverkar framförallt Västerås stads möjlighet till exploatering av området, men också att nuvarande biogasbussar behöver nyttjas en längre tid med trolig ökning av reparationer då antalet elbussar på befintlig depå inte kan utökas på grund av begränsningar i elinfrastrukturen.

Regionen har en finanspolicy samt finansiella riktlinjer för att minimera de finansiella riskerna. Redovisning av detta finns på sidorna 54-56 inklusive regionens pensionsförpliktelser och uppföljning av fullmäktiges riktlinjer för förvaltningen av pensionsmedel.

Händelser av väsentlig betydelse

Fortsatt hög inflation

2023 började med en fortsatt hög inflation vilket förutom höga prisökningar på material och tjänster gav en kraftigt ökad pensionskostnad. Ytterligare ökning kommer 2024 för att därefter vika neråt, under förutsättningen att inflationen återgår till normal nivå. Pensionskostnaden har också påverkats av det nya pensionsavtalet (AKAP-KR) vilket på sikt kommer leda till en mer förutsägbar pensionskostnad då fler anställda har avgiftsbaserad pension som betalas in löpande. Kriget i Ukraina pågår fortsatt och påverkar både prisnivåer och tillgång till material. Inflationen, kriget och bankkris gav en volatil börs 2023 med god utveckling i slutet av året.

Skatteintäkter och sysselsättning

En fortsatt stark arbetsmarknad under 2023 bidrog till ökade skatteintäkter jämfört med budget på 192 miljoner kronor. Sysselsättningen var hög under första delen av 2023 men mattades av under sista kvartalet med stigande arbetslöshet som följd. De pandemirelaterade riktade statsbidragen fortsatte minska 2023.

Ökad beredskap

Vid årets början var smittspridningen stor då tre virus florerade samtidigt; covid-19-, RS- och influensavirus. Under sensommaren upptäcktes svinpest i ett skogsområde i Västmanland och ett stort område sattes i karantän med stor påverkan för boende och näringsidkare.

Under året har en uppbyggnad av förråd och läkemedelslager påbörjats för att minska sårbarheten och öka beredskapen med anledning av den större osäkerhet som råder i omvärlden och på världsmarknaden. Planen är att vara i full drift 2025. En beredskapsoperationssal har upprättats i Sala.

Omställningsarbete för ekonomi i balans

Stora underskott återfinns inom Hälso- och sjukvårdsnämnden och trots att medarbetarna är friskare och arbete pågår för effektivare flöden, ökar inte produktiviteten. Det finns ett uppdrag att på sikt återgå till 2019-års bemanningsnivå, men antalet anställda ökar fortsatt, samtidigt som inhyrd bemanning är betydligt högre än 2019. Arbete pågår i den så kallade 5/50-kartläggningen, det vill säga 5 procent av patienterna står för 50 procent av kostnaderna. I slutet på året redovisades förslag till målbild "Hälso- och sjukvård 2029", ett långsiktigt förändringsarbete, som också ska bidra till ökad effektivitet och en ekonomi i balans.

Stora investeringar och fastighetsfrågor

Koncernen står inför stora investeringar, bland annat pågår byggnation av nytt akutsjukhus i Västerås (NAV) och stora investeringsbehov finns på sjukhusområdet i Köping. Tåginvesteringar har skett under året för ökad kapacitet samt att säkra befintlig kapacitet, men bristande tillgång på lokförare har inneburit inställda turer. Mälardalstrafik AB har i dialog med trafikföretaget MTR kommit överens om att nuvarande avtal avslutas i förtid på grund av bristande leverans och ett nytt tvåårigt avtal har tecknats med Transdev från och med 16 juni 2024. Fler elbussar har beställts men på grund av förseningar i leveranser kommer de flesta i bruk först 2024. Västerås stad beslutade i maj 2022 att marken där nuvarande bussdepån i Västerås finns, ska exploateras. Ett projekt har startat för ny bussdepålösning.

6,9 %

avkastning på
regionens
placerade medel

Förväntad utveckling

Den höga inflationen bestod under 2023 med en viss avmattning i slutet av året. Prognosen för 2024 är att inflationen fortsätter ner mot Riksbankens mål på 2 procent enligt konsumentprisindex med fast ränta (KPIF¹). Även om inflationen sjunker framöver kommer den höga prisnivån att kvarstå. Den ökade kostnaden för pensioner består under 2024 men förväntas återgå till normala nivåer 2025. Den strama penningpolitik som genomförts börjar nu märkas på arbetsmarknaden och leder troligtvis till högre arbetslöshet som i sin tur leder till att regionens skatteintäkter kan komma att påverkas negativt under 2024. Under 2024 omförhandlas regionens centrala samt samtliga lokala kollektivavtal och avtalsrörelsen förväntas bli tuff med krav på höga löneökningar som kompensation för inflation och prisökningar. Även bolagen vittnar om krav på höga löneökningar 2024.

Samtidigt som behovet av vård och omsorg ökar, råder det brist på utbildad arbetskraft. Kompetensförsörjningen är jämte de tuffa ekonomiska förutsättningarna regionernas främsta utmaning. Den demografiska utmaningen syns inte bara inom Region Västmanland utan även dess bolag är starkt påverkade av det. Konkurrensen om arbetskraft är hård och lokförarbristen var påtaglig under 2023, vilket bland annat renderade i ny avtalspart med förhoppning att antalet inställda turer minskar under 2024. Folktandvården har en större andel nytutexaminerad personal än tidigare på grund av ökade konkurrens, vilket påverkar verksamheten.

Busstoppen i Västerås ska förflyttas 2029 vilket innebär möjlighet att utöka antalet eldrivna bussar. Fram till dess kommer en förflyttning av nyare biogasbussar att ske från Örebro.

Kvarstående stort underskott i Hälso- och sjukvårdsnämnden och kommande stora investeringar gör att Region Västmanlands samtliga verksamheter behöver arbeta med omställningen till framtidens hälso- och sjukvård och fortsatt utveckling av nya arbetssätt och tjänster. Regionen behöver snabbt sänka den allmänna kostnadsnivån samt kostnaderna för hyrbemanning för att säkra en hållbar kostnadsutveckling och god ekonomisk hushållning långsiktig. Detta är en förutsättning för att klara bland annat investeringen i Nytt Akutsjukhus Västerås och i sjukhuset i Köping samt ökade kostnader för ny busstoppen i Västerås 2029.

Befolkningsutvecklingen innebär också att färre ska försörja fler, det vill säga andelen i arbetsför ålder minskar. Andelen äldre, framför allt 80+ ökar medan andelen barn minskar. Det här innebär att välfärdsresurserna behöver omfördelas och användas effektivare och med nya lösningar.

Befolkningsprognos Region Västmanland

Åldersgrupp	2015	2022	2030	2050
0-6 år	8%	8%	7%	8%
7-19 år	14%	16%	15%	14%
20-64 år	56%	55%	54%	53%
65-79 år	16%	16%	15%	15%
80+ år	6%	6%	8%	10%
Folkmängd	264 276	280 713	290 002	314 520
Försörjningskvot *	0,79	0,82	0,86	0,89

* övriga åldrar/20-64-åringar

¹ KPIF = Konsumentprisindex med fast ränta.

De svåra ekonomiska förutsättningarna de närmaste åren och den underliggande obalansen inom hälso- och sjukvården kommer att kräva politiska omprioriteringar för att regionen ska kunna säkerställa en god ekonomisk hushållning.

Ett välmående Västmanland

Mål- och indikatorutveckling inom målområdet

Resultatmål	Utveckling	Indikator	Utveckling
Invånarnas hälsoläge ska vara gott och jämlikt	Oförändrad	Andel vuxna invånare med självupplevd god hälsa	Inget värde
		Skillnader i självupplevd hälsa mellan socio-ekonomiska grupper	Inget värde
		Andel ungdomar med fullgod psykisk hälsa i årskurs 9 och år 2 i gymnasiet	Oförändrad
		Genomsnittligt antal skadade tänder hos den mest sjuka tredjedelen av undersökta 12-åringar	Positiv
Invånarna ska ha förtroende för regionens tjänster inom hälso- och sjukvården	Oförändrad	Andel invånare som har förtroende för hälso- och sjukvården	Positiv
		Andel invånare som anser att väntetiderna i hälso- och sjukvården är rimliga	Negativ

Bedömning av utveckling/status för fullmäktigeuppdrag

Uppdrag	Utveckling
1. Under 2023 ska regionala utvecklingsnämnden och hälso- och sjukvårdsnämnden prioritera hälsofrämjande och förebyggande insatser utifrån hälsoekonomi och där störst effekt på befolkningsnivå uppnås.	Planenligt
2. Under 2023 ska hälso- och sjukvårdsnämnden säkerställa att samarbetet fungerar väl för grupper med stort vårdbehov och arbeta för att utveckla patientens delaktighet utifrån personcentrerade arbetssätt i den västmanländska vården.	Delvis planenligt
3. Under 2023 ska regionala utvecklingsnämnden och hälso- och sjukvårdsnämnden säkerställa att insatser som stärker föräldraförmågan utvecklas och vara pådrivande för fler familjecentraler i Västmanland.	Planenligt
4. Under 2023 ska och säkerställa att barn och unga med psykisk ohälsa, möts med rätt insatser på rätt vårdnivå med god tillgänglighet och kvalitet såväl på första-linje-nivå som inom Barn- och ungdomspsykiatri.	Delvis planenligt
5. Under planperioden ska hälso- och sjukvårdsnämnden ta fram ett seniorhälsovårdsprogram.	Planenligt
6. Under planperioden ska regionala utvecklingsnämnden leda arbetet med länets aktörer för förbättrat hälsoläge i befolkningen.	Planenligt
7. Under planperioden ska regionstyrelsen och samtliga nämnder bidra till hälsofrämjande insatser som leder till ett förbättrat hälsoläge i länet.	Delvis planenligt

Mål och indikatorer

Mål: Invånarnas hälsoläge ska vara gott och jämlikt

Två av fyra indikatorer har mätts under 2023. Indikatorn som redovisar tandstatus hos unga har fortsatt att förbättras, medan den som gäller ungdomars psykiska hälsoläge inte har förändrats sedan föregående mätning. Målet som helhet bedöms som oförändrat.

Ett flertal aktiviteter och utvecklingsprojekt har pågått för att förbättra folkhälsan i länet, både inom och med regionens egna verksamheter och externt med samverkanspartner, framför allt kommunerna. Utvecklingsarbetena beskrivs nedan under "Uppdrag".

Indikator: Andel vuxna med självupplevd god hälsa

Indikatorn har ej mätts under 2023 och bedöms därmed inte.

Indikator: Skillnader i självupplevd hälsa mellan socio-ekonomiska grupper

Indikatorn har ej mätts under 2023 och bedöms därmed inte.

Indikator: Andel ungdomar med fullgod psykisk hälsa i årskurs 9 och år 2 i gymnasiet

Utfallet på indikatorn 2023 uppgår till 40 procent, att jämföra med 2022 då värdet var 41 procent. Pojkar har bättre värden än flickor, 49 procent jämfört med 31. Då indikatorn inte förändrats nämnvärt bedöms den som oförändrad.

Indikator: Genomsnittligt antal skadade tänder hos den mest sjuka tredjedelen av undersökta 12-åringar

Utfallet på indikatorn 2023 uppgår till 1,53 skadade tänder, att jämföra med 2022 då den uppgick till 1,62. Pojkar har något bättre värden än flickor, 1,47 jämfört med 1,55. Utvecklingen har gått i önskad riktning och indikatorn bedöms som positiv.

Uppdrag

1: Under 2023 ska regionala utvecklingsnämnden och hälso- och sjukvårdsnämnden prioritera hälsofrämjande och förebyggande insatser utifrån hälsoekonomi och där störst effekt på befolkningsnivå uppnås.

Under 2023 har en hälsoekonomisk analys genomförts inför införandet av ett Seniorhälsovårdsprogram. En samordningsfunktion för vaccination av vuxna har införts. Förslag till riktade preventiva insatser vid tidig upptäckt av sjukdom har arbetats fram, liksom en rutin för att slussa patienter med nyupptäckt högt blodtryck från vårdcentral till Hälsocenter för vidare hjälp med livsstilsförändring och egenkontroll av blodtryck. Pågående arbete för att säkerställa följsamhet till nationella riktlinjer inom hälsofrämjande och förebyggande insatser har löpt på.

2: Under 2023 ska hälso- och sjukvårdsnämnden säkerställa att samarbetet fungerar väl för grupper med stort vårdbehov och arbeta för att utveckla patientens delaktighet utifrån personcentrerade arbetssätt i den västmanländska vården.

Närvårdsteam är etablerade i hela länet och samverkar väl med AH (Avancerad Hemsjukvård) framför allt i norra länsdelen. Kartläggning har visat att behoven sannolikt kan täckas av förstärkt avancerad hemsjukvård och/eller närvårdsteam samt mer dagsjukvård. Närsjukvårdsplatser har öppnats i Västerås under året, Två områden – hjärtsvikt och astma/KOL – har valts ut för försök med distansmonitorering, och beräknas kunna starta under 2024. Utredning, tillika planeringsunderlag, framtagen gällande de patientgrupper som behöver mest vård.

3: Under 2023 ska regionala utvecklingsnämnden och hälso- och sjukvårdsnämnden säkerställa att insatser som stärker föräldraförmågan utvecklas och vara pådrivande för fler familjecentraler i Västmanland.

Under året har ett brottsförebyggande perspektiv kopplats till insatserna med föräldraskapsstöd och planering för start av ytterligare familjecentraler i länet har pågått i samverkan mellan berörda förvaltningar. En studie över föräldraskapsstödjande insatser i länet har genomförts.

4: Under 2023 ska hälso- och sjukvårdsnämnden säkerställa att barn och unga med psykisk ohälsa, möts med rätt insatser på rätt vårdnivå med god tillgänglighet och kvalitet såväl på första-linje-nivå som inom Barn- och ungdomspsykiatri.

Ett projekt för att skapa en väg in till vården för barn och unga med psykisk ohälsa har pågått. Arbetet är komplext och tidplanen är förskjuten.

5: Under planperioden ska hälso- och sjukvårdsnämnden ta fram ett seniorhälsovårdsprogram.

Ett program har tagits fram och beslutats i fullmäktige i juni 2023.

6: Under planperioden ska regionala utvecklingsnämnden leda arbetet med länets aktörer för förbättrat hälsoläge i befolkningen.

Befolkningens hälsoläge är beroende av goda livsvillkor, och en samhällsutveckling som leder till förbättrade livs- och levnadsvillkor för invånarna. Regionen har initierat och samverkar med fyra av länets kommuner i ett arbete för lokal samhällsutveckling. Arbetet genomförs med metodstöd genom en aktionsforskningsinsats av ett externt forskningsteam. Under 2024 förväntas ytterligare kommuner i länet ansluta.

7: Under planperioden ska regionstyrelsen och samtliga nämnder bidra till hälsofrämjande insatser som leder till ett förbättrat hälsoläge i länet.

Riktade utbildningsinsatser till olika intressenter i länet har genomförts av regionens folkhälsoexperter i både fysisk och digital form.

Mål och indikatorer

Mål: Invånarna ska ha förtroende för regionens tjänster inom hälso- och sjukvården

Indikatorn som redovisar invånarnas förtroende för vården har förbättrats, medan den som gäller invånarnas syn på väntetider i vården har försämrats något. Målet som helhet bedöms som oförändrat.

Indikator: Andel invånare som har förtroende för hälso- och sjukvården

Utfallet på indikatorn 2023 uppgår till 66,5 procent, att jämföra med 2022 då den uppgick till 64,5 procent. Män har något högre förtroende för vården än kvinnor, 68 procent jämfört med 65. Utvecklingen har gått i önskad riktning och indikatorn bedöms som positiv.

Indikator: Andel invånare som anser att väntetiderna i hälso- och sjukvården är rimliga

Utfallet på indikatorn 2023 uppgår till 60,5 procent, att jämföra med 2022 då den uppgick till 62,5 procent. Ingen skillnad syns mellan kvinnor och män. Utvecklingen har inte gått i önskad riktning och indikatorn bedöms som negativ.

Ett tillgängligt Västmanland

Mål- och indikatorutveckling inom målområdet

Resultatmål	Utveckling	Indikator	Utveckling
Invånarna ska ha stort förtroende för regionens tjänster inom kollektivtrafiken	Positiv	Andel invånare som är nöjd med kollektivtrafiken	Positiv
Den lokala arbetsmarknaden ska bli större	Bedöms ej	Antal kommuner som ingår i den lokala arbetsmarknaden	Inget värde
Invånarna i hela länet ska ha god tillgång till kultur- och fritidsaktiviteter	Positiv	Andel unga som regelbundet deltar i fritidsaktiviteter med ledare	Oförändrad
		Antal besökare till Länsmuseet, Västmanlandsmusiken och Västermanlands teater	Positiv
Hela länet ska ha tillgång till snabbt bredband	Positiv	Andel hushåll och företag som har tillgång till bredband om minst 1Gbit/s	Positiv

Bedömning av utveckling för måldokument

Måldokument	Utveckling
Trafikförsörjningsprogram	Planenligt
Länstransportplan för infrastruktur	Planenligt
Regional utvecklingsstrategi (RUS)	Delvis planenligt
Regional digital agenda	Planenligt
Regional kulturplan 2023-2026	Planenligt

Bedömning av utveckling för fullmäktigeuppdrag

Uppdrag	Utveckling
8. Under planperioden ska regionala utvecklingsnämnden tillse att en regional systemanalys för transportinfrastruktur tas fram för att utveckla trafikinfrastrukturen i Västmanland.	Planenligt
9. Under planperioden ska kollektivtrafiknämnden arbeta för att öka tryggheten inom kollektivtrafiken.	Delvis planenligt
10. Under 2023 ska regionstyrelsen och kollektivtrafiknämnden aktivt arbeta för en effektiv och utvecklad kollektivtrafik i Västmanland och initiera en genomlysning av Svealandstrafiken.	Delvis planenligt
11. Regionala utvecklingsnämnden ska, i dialog med regionstyrelsen och kollektivtrafiknämnden, under planperioden tillsammans med övriga intressenter arbeta vidare med kort- och långsiktiga trafiklösningar för Finnslätten, inklusive tågstopp.	Planenligt

Mål och indikatorer

Mål: Invånarna ska ha stort förtroende för regionens tjänster inom kollektivtrafiken

Indikatorn som avser invånarnas förtroende för kollektivtrafiken har under året haft en tydlig utveckling i rätt riktning, och målet bedöms som positivt.

Indikator: Andel invånare som är nöjd med kollektivtrafiken

Utfallet på indikatorn 2023 uppgår till 59 procent, att jämföra med 2022 då den uppgick till 50 procent. Kvinnor har något högre förtroende än män, 61 procent jämfört med 57. Utvecklingen har gått i önskad riktning och indikatorn bedöms som positiv.

Uppdrag

8: Under planperioden ska regionala utvecklingsnämnden tillse att en regional systemanalys för transportinfrastruktur tas fram för att utveckla trafikinfrastrukturen i Västmanland.

Arbetet är påbörjat och löper enligt plan.

9: Under planperioden ska kollektivtrafiknämnden arbeta för att öka tryggheten inom kollektivtrafiken.

Analys baserad på data från Kollektivtrafikbarometern har genomförts. Rapport med åtgärdsförslag har sammanställts och kommer att presenteras under första kvartalet 2024.

10: Under 2023 ska regionstyrelsen och kollektivtrafiknämnden aktivt arbeta för en effektiv och utvecklad kollektivtrafik i Västmanland och initiera en genomlysning av Svealandstrafiken.

Arbete har pågått under året men tidplanen har förskjutits.

11: Regionala utvecklingsnämnden ska, i dialog med regionstyrelsen och kollektivtrafiknämnden, under planperioden tillsammans med övriga intressenter arbeta vidare med kort- och långsiktiga trafiklösningar för Finnslätten, inklusive tågstopp.

Förslag på möjliga lösningar presenterades i augusti 2023.

Mål och indikatorer

Mål: Den lokala arbetsmarknaden ska bli större

Målet bedöms ej då indikatorutfall saknas.

Indikator: Antal kommuner som ingår i den lokala arbetsmarknaden

Utfallsvärde saknas och indikatorn bedöms därmed inte.

Mål: Invånarna ska ha god tillgång till kultur- och fritidsaktiviteter

Då båda indikatorerna för målet haft en positiv utveckling sedan förra året, bedöms målet som positivt.

Indikator: Andel unga som regelbundet deltar i fritidsaktiviteter med ledare

Utfallet på indikatorn 2023 uppgår till 55 procent, att jämföra med senaste mätning 2020 då värdet var 54 procent. Då indikatorn inte förändrats nämnvärt bedöms den som oförändrad.

Indikator: Antal besökare till Länsmuseet, Västmanlandsmusiken och Västermanlands teater

Utfallet på indikatorn 2023 uppgår till 214 262 besökare, att jämföra med 2022 då värdet var 205 736 besökare. Utvecklingen har gått i önskad riktning och indikatorn bedöms som positiv.

Mål: Hela länet ska ha tillgång till snabbt bredband

Då indikatorn för målet haft en positiv utveckling sedan förra året, bedöms målet som positivt.

Indikator: Andel hushåll och företag som har tillgång till bredband om minst 1Gbit/s

Utfallet på indikatorn 2022 uppgick till 96 procent, att jämföra med 2021 då den uppgick till 94 procent. För hushåll har andelen förbättrats från 95 procent till 97. För företag har andelen förbättrats från 89 procent till 91. Utvecklingen har gått i önskad riktning och indikatorn bedöms som positiv.

Ett nyskapande Västmanland

Mål- och indikatorutveckling inom målområdet

Resultatmål	Utveckling	Indikator	Utveckling
Länet ska ha god ekonomisk utveckling	Positiv	Tillväxt/BRP (1 års släp)	Positiv
		Andel sysselsatta	Oförändrad
Länet ska ha god innovationskraft	Bedöms ej	Innovationsindex: förnyelseförmåga	Inget värde
Länet ska ha rätt kompetens	Positiv	Andel företag och organisationer som har svårt att hitta rätt kompetens vid rekrytering	Positiv
		Andel behöriga till gymnasiets yrkesprogram	Positiv

Bedömning av utveckling för måldokument

Måldokument	Utveckling
Forsknings- och innovationsstrategi	Planenligt
Regional utvecklingsstrategi (RUS)	Delvis planenligt
Affärsplan Västmanland	Planenligt
Kompetensplan Västmanland	Planenligt

Bedömning av utveckling för fullmäktigeuppdrag

Uppdrag	Utveckling
12. Under planperioden ska regionala utvecklingsnämnden, i dialog med regionstyrelsen, leda och utveckla samarbetet för att stärka kompetensförsörjningen i länet.	Planenligt
13. Under planperioden ska regionstyrelsen och samtliga nämnder arbeta för ett bättre näringslivsklimat i Västmanland.	Planenligt
14. Under planperioden ska regionstyrelsen säkerställa att verksamheterna prioriterar utbildning, forskning och innovation i utvecklingsarbetet och arbeta för fler kombinationstjänster.	Planenligt

Mål och indikatorer

Mål: Länet ska ha god ekonomisk utveckling

Indikatorn som redovisar tillväxt/BRP har förbättrats påtagligt mellan mättillfällena och indikatorn över andel sysselsatta är oförändrad. Målet som helhet bedöms som positivt. Det ska dock påpekas med tanke på konjunkturläget att indikatorn för BRP har en eftersläpning på ett år.

Indikator: Tillväxt/BRP

Utfallet på indikatorn 2022 uppgår till 2,4 %, att jämföra med 2021 då värdet var -1,9. Utvecklingen har gått i önskad riktning och indikatorn bedöms som grön/positiv.

Indikator: Andel sysselsatta

Utfallet på indikatorn 2023 uppgår till 80 procent, att jämföra med 2022 då värdet var 79,8. Då indikatorn inte förändrats nämnvärt bedöms den som oförändrad.

Mål: Länets ska ha god innovationskraft

Målet bedöms ej då indikatorutfall saknas.

Indikator: Innovationsindex, förnyelseförmåga

Utfallsvärde saknas och indikatorn bedöms därmed inte.

Mål: Länets ska ha rätt kompetens

Då båda indikatorerna för målet haft en positiv utveckling sedan förra året, bedöms målet som positivt.

Indikator: Andel företag och organisationer som har svårt att hitta rätt kompetens vid rekrytering

Utfallet på indikatorn 2023 uppgår för offentliga organisationer till 50,3 procent, att jämföra med 2022 då värdet var 50. För privata företag uppgår värdet 2023 till 27,7 procent, att jämföra med 2022 då värdet var 40. Utvecklingen har gått i önskad riktning, framför allt för privata företag, och indikatorn bedöms som positiv.

Indikator: Andel behöriga till gymnasiets yrkesprogram

Utfallet på indikatorn 2023 uppgår till 83,6 procent, att jämföra med 2022 då värdet var 82,2. Förbättringen gäller pojkar, där värdet gått från 80,5 till 83,5 procent mellan 2022 och 2023. För flickor syns ingen förändring. Det totala värdet har utvecklats i önskad riktning och indikatorn bedöms som positiv.

Uppdrag

12: Under planperioden ska regionala utvecklingsnämnden, i dialog med regionstyrelsen, leda och utveckla samarbetet för att stärka kompetensförsörjningen i länet.

Arbete pågår planenligt i olika forum inom näringsliv, utbildningsväsende och offentlig sektor. En ny politisk samverkansgrupp har bildats.

Uppdrag 13: Under planperioden ska regionstyrelsen och samtliga nämnder arbeta för ett bättre näringslivsklimat i Västmanland.

Arbete pågår enligt målen i Affärsplan Västmanland. Prioriterade insatser under året har varit kommunövergripande arbete för bättre företagsklimat och företagsetableringar i länet.

Uppdrag 14: Under planperioden ska regionstyrelsen säkerställa att verksamheterna prioriterar utbildning, forskning och innovation i utvecklingsarbetet och arbeta för fler kombinationstjänster.

Arbetet löper planenligt och i samverkan mellan berörda parter för att bygga fungerande strukturer och lösa de utmaningar där regionen har störst behov av att finna nya lösningar och arbetssätt.

En effektiv verksamhet av god kvalitet

Mål- och indikatorutveckling inom målområdet

Resultatmål	Utveckling	Indikator	Utveckling
Verksamheten ska bedrivas med god tillgänglighet	Oförändrad	Andel patienter som får sin vård minst enligt vårdgarantin	Oförändrad
Verksamheten/vården ska bedrivas på rätt nivå	Oförändrad	Primärvårdens kostnadsandel av samtlig hälso- och sjukvård	Oförändrad
Verksamheten ska bedrivas med god kvalitet	Oförändrad	Medicinsk kvalitet inklusive patientsäkerhet: Målnivåer enligt Vården i siffror; andel indikatorer som når uppsatta målnivåer	Ny analysmetod
		Andel inställda turer inom busstrafiken	Positiv
		Andel inställda turer inom tågtrafiken	Negativ
Verksamheten ska bedrivas med god hushållning av resurserna	Negativ	Antal inloggnings till 1177 Vårdguidens e-tjänster per invånare	Negativ
		Antal inloggnings till regionens egna e-tjänster för vård	Negativ
		Ökad hållbarhet: Måluppfyllelse enligt hållbarhetsprogram (Fem mål: inköp, jämställdhet/jämlikhet, klimat, tillgänglighet/delaktighet, biologisk mångfald/giftfri miljö)	Oförändrad

Bedömning av utveckling för måldokument

Måldokument	Utveckling
Framtidens hälso- och sjukvård 2030	Planenligt
Program Nära vård	Planenligt
Primärvårdsprogram (Vårdval vårdcentral)	Planenligt
Trafikförsörjningsprogram för kollektivtrafik	Planenligt
Regional kulturplan 2023–2026	Planenligt
Hållbarhetsprogram 2023–2030	Delvis planenligt
Digitaliseringsstrategi 2021–2024	Planenligt
Regional utvecklingsstrategi (RUS)	Delvis planenligt

Bedömning av utveckling för fullmäktigeuppdrag inom målet Verksamheten ska bedrivs med god tillgänglighet

Uppdrag	Utveckling
15. Under planperioden ska regionstyrelsen och hälso- och sjukvårdsnämnden säkerställa att åtgärder genomförs i syfte att uppnå målen i riktade och prestationsbaserade statsbidrag och andra överenskommelser.	Planenligt
16. Under planperioden ska hälso- och sjukvårdsnämnden säkerställa att fler patienter får vård inom vårdgarantins gränser, att köerna till telefonrådgivningen 1177 kortas och att belägningsgraden på vårdplatserna hålls på en nivå som minimerar överbeläggningar och antal utlokaliserade patienter.	Delvis planenligt
17. Under planperioden ska hälso- och sjukvårdsnämnden utveckla vårdgarantienhetens verksamhet. Fler verksamheter ska använda vårdgarantienhetens tjänster och fler patienter ska känna till och nyttja verksamheten.	Planenligt

Mål och indikatorer

Mål: Verksamheten ska bedrivs med god tillgänglighet

Då indikatorn för målet inte förändrats sedan föregående år, bedöms även målet som gult/oförändrat.

Under året har förberedelser pågått för att få till en samordnad regionövergripande produktionsstyrning, och parallellt med detta utveckla vårdgarantienhetens verksamhet. Förutom införandet av ett produktionsplaneringssystem pågår flera andra utvecklingsaktiviteter för att förbättra tillgängligheten för patienterna, till exempel webbtidbok, egentriagering, chatt och digitala besök.

Indikator: Andel patienter som får sin vård minst enligt vårdgarantin 0, 3, 90, 90

Utfallet på indikatorns värden inom primärvården 2023 är så gott som oförändrade jämfört med 2022. Inom den specialiserade vården har värdet för första besök försämrats, medan värdet för operation/åtgärd förbättrats jämfört med 2022. Inga skillnader syns mellan kvinnor och män. Då indikatorn inte förändrats nämnvärt på totalen bedöms den som gul/oförändrad.

Vårdgaranti: Översikt utfall 2023 jämfört med 2022 i Västmanland samt riket

Andel patienter som fått hjälp inom uppsatta tidsgränser, decembervärde.

	Riket	2023	2022
Kontakt samma dag (0)	86 %	89 %	88 %
Besök inom 3 dagar (3)	89 %	85 %	84 %
Första besök inom 90 dagar (90)	69 %	76 %	80 %
Operation/åtgärd inom 90 dagar (90)	61 %	74 %	68 %

Ytterligare information om vårdens tillgänglighet finns i Hälso- och sjukvårdsförvaltningens årsredovisning (HSF230126).

Uppdrag

15: Under planperioden ska regionstyrelsen och hälso- och sjukvårdsnämnden säkerställa att åtgärder genomförs i syfte att uppnå målen i riktade och prestationsbaserade statsbidrag och andra överenskommelser.

De större överenskommelserna inom God och nära vård, kvinnors hälsa, psykisk hälsa och cancervård har genomförts enligt beslutad plan för 2023. Statsbidraget för tillgänglighet innehöll två delar. En prestationsbaserad del för kortare väntetider inklusive en bonuspott samt en del

för strategiskt utvecklingsarbete. I den prestationsbaserade delen klarade Region Västmanland cirka 40 procent, vilket är något bättre än riket. Intäkten för regionen blev nästan enligt budgeterat belopp (regionens andel enligt befolkningsmängd). Regionen har också erhållit medel för att öka vårdkapaciteten. Målet var att minska beläggningsgraden och minimera utlokaliserade patienter. Statsbidraget var uppdelat i två delar, en fast del och resterande del prestationsbaserad. Intäkten för regionen blev något högre än budgeterat belopp (regionens andel enligt befolkningsmängd).

16: Under planperioden ska hälso- och sjukvårdsnämnden säkerställa att fler patienter får vård inom vårdgarantins gränser, att köerna till telefonrådgivningen 1177 kortas och att beläggningsgraden på vårdplatserna hålls på en nivå som minimerar överbeläggningar och antal utlokaliserade patienter.

Tillgänglighetsvärdena för vårdgarantins delar 0, 3, 90, 90 är sammantaget i stort sett oförändrade jämfört med 2022, men värdet för åtgärd/operation har förbättrats. Det gäller även för telefonrådgivningen 1177 där den genomsnittliga väntetiden minskat till 15 minuter, en förbättring med fyra minuter mot 2022. Antalet utlokaliserade patienter har varit lägre än under 2022, vilket möjliggjorts genom högre beläggningsgrad på avdelningarnas vårdplatser.

17: Under planperioden ska hälso- och sjukvårdsnämnden utveckla vårdgarantienhetens verksamhet. Fler verksamheter ska använda vårdgarantienhetens tjänster och fler patienter ska känna till och nyttja verksamheten.

Informationsinsatser har gjorts på intranätet om vårdgarantins tjänstekatalog. Enhetens verksamhet har också knutits närmare det arbete som pågår kring produktionsplanering.

Bedömning av utveckling för fullmäktigeuppdrag inom målet Verksamheten ska bedrivas på rätt nivå

Uppdrag	Utveckling
18. Under 2023 ska hälso- och sjukvårdsnämnden, i dialog med regionstyrelsen, ta fram förslag på strategisk utveckling av framtidens hälso- och sjukvård i Region Västmanland.	Planenligt
19. Under planperioden ska hälso- och sjukvårdsnämnden säkerställa att arbetet med förflyttning mot en nära vård framskrider och konkretiseras samt att effekthemtagningar kontinuerligt realiseraras.	Delvis planenligt
20. Under 2023 ska regionstyrelsen och hälso- och sjukvårdsnämnden utreda och ta fram förslag på verksamheter som lämpar sig för LOU eller LOV	Planenligt

Mål och indikatorer

Mål: Verksamheten ska bedrivas på rätt nivå

Då indikatorn för målet inte förändrats sedan föregående år, bedöms även målet som oförändrat.

Indikator: Primärvårdens kostnadsandel av samtlig hälso- och sjukvård ska öka

Utfallet på indikatorn 2022 (1 års släp) uppgår till 17,8 procent, att jämföra med 2021 då värdet var 18,0 procent. Då indikatorn inte förändrats nämnvärt bedöms den som oförändrad.

Uppdrag

18: Under 2023 ska hälso- och sjukvårdsnämnden, i dialog med regionstyrelsen, ta fram förslag på strategisk utveckling av framtidens hälso- och sjukvård i Region Västmanland.

Ett förslag till strategisk utveckling av hälso- och sjukvården i länet har tagits fram under 2023. Förslaget innehåller en målbild för "Hälso- och sjukvården 2029" och beskriver vilken omställning som behöver genomföras för att fortsatt kunna upprätthålla en god och jämlik vård och samtidigt göra den bättre, framför allt för sköra grupper med stora vårdbehov. Målbilden

beskriver omställningen mot nära vård, väsentliga strukturella förändringar och ett förslag till nytt akutkoncept. Målbilden antogs av fullmäktige i februari 2024.

19: Under planperioden ska hälso- och sjukvårdsnämnden säkerställa att arbetet med förflyttning mot en nära vård framskrider och konkretiseras samt att effekthemtagningar kontinuerligt realiserar.

Ett flertal aktiviteter har pågått och fortsätter även under 2024. I Västerås har närsjukvårdsplatser öppnats (NÄVA) och förberedelser pågår för att kunna göra ytterligare förflyttning av vårdplatsbundna insatser till hemmet. Ett antal utredningar är genomförda i syfte att på bästa sätt kunna utveckla vården för de sköraste patienterna med störst behov av vård. Tidiga effekter av Nära vård-insatser har kunnat mätas så som en halvering av behovet av vård på sjukhus för patienter anslutna till Närvårdsteam. Det finns utmaningar att beskriva och realisera effekthemtagning av genomförda förändringar på systemnivå, men stöd för detta finns och kommer att få ökat fokus framöver.

20: Under 2023 ska regionstyrelsen och hälso- och sjukvårdsnämnden utreda och ta fram förslag på verksamheter som lämpar sig för LOU eller LOV.

Förutom att primärvårdsprogrammet "Vårdval vårdcentral" har reviderats i delar och beslutats under året, har "Vårdval vaccination" tagits fram, beslutats och införts. Inventering är också genomförd inom regionstyrelsens ansvarsområden, men har inte resulterat i ytterligare förslag.

Bedömning av utveckling för fullmäktigeuppdrag inom målet Verksamheten ska bedrivas med god kvalitet

Uppdrag	Utveckling
21. Under planperioden ska hälso- och sjukvårdsnämnden omarbota formerna för primärvårdsprogrammet och programmet utvecklas med inriktningen ett basuppdrag och tilläggsuppdrag och skapa förutsättningar för fast namngiven läkare, kontinuitet, fler vårdcentraler och för utveckling mot en god och nära vård.	Planenligt
22. Under planperioden ska hälso- och sjukvårdsnämnden låta utvärdera enheten för planerade operationer i Sala utifrån ekonomi, arbetsmiljö och påverkan på övriga operationsverksamheter.	Delvis planenligt
23. Under planperioden ska hälso- och sjukvårdsnämnden utveckla vården för personer som utsatts för sexuellt våld.	Planenligt
24. Under planperioden ska hälso- och sjukvårdsnämnden delta i det nationella arbetet med kvinno-sjukvård och arbeta för en stärkt förlossningsvård i Västmanland.	Ej planenligt

Mål och indikatorer

Mål: Verksamheten ska bedrivas med god kvalitet

Två av målets tre indikatorer ligger till grund för bedömningen 2023. Indikatorn som avser medicinsk kvalitet har sedan förra året ändrad analysmetod och jämförelse med tidigare år är därför inte möjlig. Av de två andra indikatorerna som avser inställda turer inom kollektivtrafiken är en oförändrad (buss) och en har backat (tåg). Målet som helhet bedöms som oförändrat.

Indikator: Medicinsk kvalitet inklusive patientsäkerhet: Målnivåer enligt Vården i siffror; andel indikatorer som når uppsatta målnivåer

Utfallet på indikatorn 2023 uppgår till 34 procent. Värdet kan inte jämföras med föregående år, då analysmetoden ändrats, och därför görs inte någon bedömning av indikatorns utveckling.

I jämförelse med riket är värdet positivt. Nationellt uppgår målpuffyllelsen 2023 till 23 procent.

Ett särskilt kvalitetsbokslut finns framtaget och presenterat ihop med Hälso- och sjukvårdsnämnden årsredovisning (HSF230126). Det finns också en separat patientsäkerhetsberättelse 2023 (HSF240031).

Indikator: Andel inställda turer inom busstrafiken

Utfallet på indikatorn 2023 uppgår till 0,2 procent, att jämföra med 2022 då den uppgick till 0,3. Då indikatorn utvecklats i rätt riktning bedöms den som grön.

Indikator Andel inställda turer inom tågtrafiken

Utfallet på indikatorn 2023 uppgår till 14,3 procent, att jämföra med 2022 då värdet var 13,8. Utvecklingen har inte gått i önskad riktning och indikatorn bedöms som negativ.

Uppdrag

21. Under planperioden ska hälso- och sjukvårdsnämnden omarbeta formerna för primärvårdprogrammet och programmet utvecklas med inriktningen ett basuppdrag och tilläggsuppdrag och skapa förutsättningar för fast namngiven läkare, kontinuitet, fler vårdcentraler och för utveckling mot en god och nära vård.

Förslag i syfte att förenkla, förbättra och anpassa innehållet till pågående utveckling och omställning, är framtaget och behandlat under året.

22. Under planperioden ska hälso- och sjukvårdsnämnden låta utvärdera enheten för planerade operationer i Sala utifrån ekonomi, arbetsmiljö och påverkan på övriga operationsverksamheter.

Planen för detta arbete har uppdaterats under året och vissa delar är försenade i förhållande till ursprunglig plan.

23. Under planperioden ska hälso- och sjukvårdsnämnden utveckla vården för personer som utsatts för sexuellt våld.

En nulägeskartläggning är genomförd under året och gap identifierade. Resultatet ska redovisas och ligga till grund för fortsatt arbete med uppdraget.

24. Under planperioden ska hälso- och sjukvårdsnämnden delta i det nationella arbetet med kvinnosjukvård och arbeta för en stärkt förlossningsvård i Västmanland.

Ett mer avgränsat arbete kopplat till sommarsituationen har genomförts under 2023, men det strategiska arbetet med utsedd projektledare har inte kommit i gång enligt ursprunglig plan. Bedömningen är att det påbörjas under 2024.

Bedömning av utveckling för fullmäktigeuppdrag inom målet Verksamheten ska bedrivas med god hushållning av resurserna

Uppdrag	Utveckling
25. Under planperioden ska regionstyrelsen ta fram mål för regionens uthållighet och öka Västmanlands förmåga att hantera särskilda händelser i fredstid och vid höjd beredskap.	Planenligt
26. Under 2023 och hela planperioden ska hälso- och sjukvårdsnämnden säkerställa att förvaltningen och dess verksamheter vidtar åtgärder för en kostnadsutvecklingstakt som understiger intäkternas utveckling i syfte att nå långsiktig balans mellan verksamhet och finansiering.	Ej planenligt
27. Under 2023 ska hälso- och sjukvårdsnämnden säkerställa att förvaltningen vidtar åtgärder för att förbättra och utveckla arbetssätt och tjänster så att hälso- och sjukvårdspersonal i ökad utsträckning använder sin arbetstid till kärnuppdraget.	Delvis planenligt
28. Under 2023 ska regionstyrelsens och samtliga nämnders förvaltningar effektivisera administrationen och förbättra arbetssätt och tjänster för att uppnå ökad effektivitet och sänkt kostnadsökningstakt för sin förvaltning och därmed för hela Region Västmanland.	Delvis planenligt
29. Under 2023 ska regionstyrelsen och samtliga nämnder vidta åtgärder för att minska administrativt merarbete till följd av politiska beslut.	Planenligt
30. Under 2023 ska regionstyrelsen och samtliga nämnder ta fram förslag på intäktsökningar för regionen och arbeta för att öka regionens intäkter.	Planenligt

31. Under planperioden ska regionala utvecklingsnämnden aktivt arbeta med att identifiera och öka extern finansiering av kultur i Västmanland samt tydliggöra kopplingen mellan kultur och hälsa.	Planenligt
32. Under planperioden ska regionala utvecklingsnämnden och kostnämnden främja regional matproduktion.	Planenligt
33. Under planperioden ska regionstyrelsen arbeta för en effektiv energiförbrukning och vidta åtgärder för att minska regionens energikostnader.	Planenligt
34. Under planperioden ska regionala utvecklingsnämnden stimulera lokal elproduktion.	Planenligt
35. Under 2023 och kontinuerligt under hela planperioden ska regionstyrelsen och samtliga nämnder använda modellen för effekthemtagning vid investeringar och i samband med nya arbetssätt. Effekthemtagningarna ska realiseras och redovisas.	Planenligt

Mål och indikatorer

Mål: Verksamheten ska bedrivas med god hushållning av resurserna

Två av målets tre indikatorer har backat sedan förra året. Det är indikatorerna som gäller e-tjänster som inte utvecklats i rätt riktning. Indikatorn som omfattar regionens hållbarhetsprogram bedöms som oförändrad. Målet som helhet bedöms som negativt.

Indikator: Antal inloggningar till 1177 Vårdguidens e-tjänster per invånare

Utfallet på indikatorn 2023 uppgår i snitt till 12,8 inloggningar/invånare, att jämföra med 2022 då värdet var 14,6. Utvecklingen har inte gått i önskad riktning och indikatorn bedöms som negativ.

En anledning till den högre andelen inloggningar 2022 var bokning av provtagning och vaccination av covid-19.

Indikator: Antal digitala vårdmöten/inloggningar till regionens egna e-tjänster för vård

Utfallet på indikatorn 2023 uppgår till 7 224 digitala vårdmöten, att jämföra med 2022 då värdet var 9 429. Utvecklingen har inte gått i önskad riktning och indikatorn bedöms som negativ.

Under 2023 skedde en återgång efter pandemin. De digitala besök som inte fullgott kunde ersätta ett fysiskt blev fysiska igen när pandemins begränsningar upphörde.

Indikator: Ökad hållbarhet: Måluppfyllelse enligt hållbarhetsprogram (Fem mål: inköp, jämställdhet/jämlikhet, klimat, tillgänglighet/delaktighet, biologisk mångfald/giftfri miljö)

Utfallet 2023 på indikatorns fem ingående mål bedöms utifrån uppställda målvärden, men kan inte jämföras mot något tidigare årsutfall då programmet är nytt. Av de fem ingående målen har fyra en otillräcklig utveckling under året och ett en negativ utveckling. Då indikatorn sammantaget inte förändrats nämnvärt under året bedöms den som oförändrad.

Under året har regionen börjat arbeta utifrån det nya hållbarhetsprogrammet som omfattar fem målområden: 1. Hållbara inköp och resurseffektivitet 2. Jämlikhet och jämställdhet 3. Klimat 4. Tillgänglighet och delaktighet 5. Biologisk mångfald och giftfri miljö. Inom de fyra förstnämnda målen har det skett en viss förflyttning men den är otillräcklig och inom målområde 5 har utvecklingen gått åt fel håll.

Exempel på positiv utveckling:

- Patienter upplever en ökad tillgänglighet och delaktighet
- Ökad medvetenhet avseende våld i nära relationer, integration och barnrättsfrågor hos medarbetare
- Regionen arbetar mer systematiskt med hållbarhet i inköpsprocessen

Exempel på områden som behöver stärkas:

- Omställning av arbetssätt för att få mer cirkulära materialflöden och därmed minskade avfallsmängder
- Systematisera tillämpning av arbetssätt inom social hållbarhet/mänskliga rättigheter i organisationen
- Starta ett regionövergripande arbete kring anpassning till klimatförändringar
- Arbetet med utfasning av farliga kemikalier

För att nå bättre resultat behöver regionen öka takten i hållbarhetsarbetet.

För ytterligare fördjupning i ämnet hänvisas till "Hållbarhetsredovisning för 2023" som är en uppföljning av hållbarhetsprogrammet i sin helhet (RV210587).

Uppdrag

25: Under planperioden ska regionstyrelsen ta fram mål för regionens uthållighet och öka Västmanlands förmåga att hantera särskilda händelser i fredstid och vid höjd beredskap.

Styrelsen beslutade i december om nya mål för regionens kris- och katastrofmedicinska beredskap och de kommer att arbetas in i berörda planer och styrdokument. Under året har regionen stärkt sin förmåga inom läkemedelsområdet då uppbyggnad av beredskapslager har påbörjats.

26: Under 2023 och hela planperioden ska hälso- och sjukvårdsnämnden säkerställa att förvaltningen och dess verksamheter vidtar åtgärder för en kostnadsutvecklingstakt som understiger intäkternas utveckling i syfte att nå långsiktig balans mellan verksamhet och finansiering.

Hälso- och sjukvården arbetar brett, både strategiskt långsiktig och mer kortsiktigt med omedelbara sparåtgärder, för att sänka kostnadsutvecklingstakten. Tidigare och pågående åtgärder leder dock inte till tillräckliga effekter för att täcka gapet mellan befintliga medel och kostnadsutvecklingen. Under året har beslut om ytterligare åtgärder fattats för att snabbare sänka kostnader och ökningstakt. Till detta kommer förslag enligt målbild "Hälso- och sjukvården 2029" som kan börja genomföras under 2024 efter fullmäktigebeslut i februari.

27: Under 2023 ska hälso- och sjukvårdsnämnden säkerställa att förvaltningen vidtar åtgärder för att förbättra och utveckla arbetssätt och tjänster så att hälso- och sjukvårdspersonal i ökad utsträckning använder sin arbetstid till kärnuppdraget.

Flera utvecklingsprojekt pågår med digitalisering som viktigt verktyg för att frigöra tid för vårdpersonalen. Arbetet löper planenligt och exempel på vad som skett under 2023 är att digitala kallelser införts och att automatöverföring från journalsystem till kvalitetsregister pågår.

28: Under 2023 ska regionstyrelsens och samtliga nämnders förvaltningar effektivisera administrationen och förbättra arbetssätt och tjänster för att uppnå ökad effektivitet och sänkt kostnadsökningstakt för sin förvaltning och därmed för hela Region Västmanland.

Samtliga nämnder och förvaltningar har haft detta uppdrag i fokus under året och en mängd aktiviteter har pågått och pågår fortsatt. Inom kollektivtrafiken har bland annat en översyn av alla interna IT-system gjorts för att minska antalet, och åtgärder ska börja genomföras under 2024. Inom hälso- och sjukvården pågår flera utvecklingsinsatser som ska leda till effektivare processer, både i kontakt med patienten och i de interna flödena, till exempel breddinförande av webbtidbokning, egentriagering och chat samt internetbehandling. Inom Regionkontorets centumbildningar har flera processer digitaliserats och effektiviserats och inom Centrum för ekonomi och Centrum för HR har antalet anställda minskat. Patientnämnden har utan ytterligare bemanning kunnat hantera en stor ökning av ärendevolymen. Inom regionens serviceorganisationer har ett stort antal effektiviseringsarbeten genomförts, bland annat med bättre planerings- och schemalägningsverktyg. Förenklad och förkortad rapportering vid delårsredovisningen har sparats tid inom samtliga verksamheter.

29: Under 2023 ska regionstyrelsen och samtliga nämnder vidta åtgärder för att minska administrativt merarbete till följd av politiska beslut.

Under året har uppdraget kopplats till beredningen av politiska beslut. Särskild uppmärksamhet har varit på att belysa och minimera konsekvenser som kan innebära administrativt merarbete.

30: Under 2023 ska regionstyrelsen och samtliga nämnder ta fram förslag på intäktsökningar för regionen och arbeta för att öka regionens intäkter.

Hälso- och sjukvården har under året påbörjat försäljning av onkologisk strålning och behandling och ytterligare förslag är under framtagande. Beslut har fattats om höjd slutenvårdsavgift och höjd nivå på högkostnadsskyddet att gälla från 2024. Inom kollektivtrafiken har man under året arbetat med att öka reklamintäkterna genom aktiva försäljningskampanjer och produktutveckling. Förslag om höjda egenavgifter för sjukresor har tagits fram för beslut. Inom serviceverksamheten pågår insatser och Bigarrå servering har ökat den externa försäljningen med cirka 10 procent. Regional utveckling arbetar aktivt med att söka extern finansiering vid utlysningar av projekt.

31: Under planperioden ska regionala utvecklingsnämnden aktivt arbeta med att identifiera och öka extern finansiering av kultur i Västmanland samt tydliggöra kopplingen mellan kultur och hälsa.

Under året har förvaltningen sökt externa medel från flera finansiärer, bland annat Kulturrådet, Allmänna arbetsfonden och Nordisk kulturfond, och med hjälp av dessa medel drivit ett flertal projekt. Inom området kultur och hälsa har också ett flertal projekt och insatser genomförts, ett exempel är "Dans för hälsa" inom Regional kulturskola.

32: Under planperioden ska regionala utvecklingsnämnden och kostnämnden främja regional matproduktion.

Regionen har medverkat i Agro Västmanland och andra aktiviteter i linje med länets livsmedelsstrategi. Verksamhet Kost har verkat för att andelen inköp av svensk mat prioriteras och ökar. Det system för måltidsbeställning som breddinförts i regionen har öppnat upp för säsongsanpassade och lokalproducerade gästspel på meny.

33: Under planperioden ska regionstyrelsen arbeta för en effektiv energiförbrukning och vidta åtgärder för att minska regionens energikostnader.

Ett övergripande optimeringsarbete i regionens fastigheter har minskat energiförbrukningen med motsvarande 2,1 miljoner kronor under året. Flera insatser riktade till medarbetare för att spara el har genomförts, och regionens energiriklinje har reviderats under året för att ge bättre guidning om arbetssätt för minskad energianvändning.

34: Under planperioden ska regionala utvecklingsnämnden stimulera lokal elproduktion.

Regionen driver frågor om länets kraftförsörjning via "Effektforum". Under året har Effektforum skapat faktaunderlag om effekt- och energistatus i länet och delat informationen med berörda intressenter. Nätbolagen har presenterat effektlägen, kortsiktiga- och långsiktiga nätåtgärder samt pågående projekt.

35: Under 2023 och kontinuerligt under hela planperioden ska regionstyrelsen och samtliga nämnder använda modellen för effekthemtagning vid investeringar och i samband med nya arbetssätt. Effekthemtagningarna ska realiseras och redovisas.

Modellen för effekthemtagning tillämpas i förekommande fall. Projektkontoret arbetar med utveckling av regionens metod för effekthemtagning. En plan för arbetet är framtagen och finns med som en aktivitet för 2024. Ett exempel på tydlig effekthemtagning är det förbättringsarbete som genomförs inom Patientnämndens kansli där en ärendeökning på 37 procent kunnat hanteras med befintlig personalstyrka och bibehållen kvalitet.

Stolta och engagerade medarbetare och uppdragstagare -

Väsentliga personalförhållanden

Mål- och indikatorutveckling inom målområdet

Resultatmål	Utveckling	Indikator	Utveckling
Regionen ska vara en attraktiv arbetsgivare	Positiv	Attraktiv arbetsgivar-index (1 års släp)	Positiv
		Hållbart medarbetar-engagemang (HME-index)	Inget värde
		Sjukfrånvaro	Positiv
		Personal- och arbetsgivarepolitik: Måluppfyllelse enligt program (Fyra mål: kompetensförsörjning, ledarskap, lönebildning, arbetsmiljö)	Oförändrat
Regionen ska vara en professionell uppdragsgivare	Bedöms ej	Uppdragstagarindex	Inget värde

Bedömning av utveckling för måldokument

Måldokument	Utveckling
Program för vidareutveckling av regionens personal- och arbetsgivarepolitik	Delvis planenligt

Bedömning av utveckling för fullmäktigeuppdrag

Uppdrag	Utveckling
36. Under planperioden ska regionstyrelsen och samtliga nämnder prioritera arbetet för att få en välmående personal och självständig bemanning.	Planenligt
37. Under planperioden ska implementeringen och effekterna av hälso- och sjukvårdens kompetensmodell utvärderas och modeller för nya anställningsformer och ersättningsmodeller tas fram.	Planenligt
38. Under 2023 ska regionstyrelsen och samtliga nämnder säkerställa att uppdragstagare, entreprenörer och samarbetspartners inkluderas i arbetet med utvecklingen av god och nära vård.	Planenligt

Mål och indikatorer

Mål: Regionen ska vara en attraktiv arbetsgivare

Då två indikatorer bedöms som positiva och en indikator som oförändrad med tendenser till utveckling i önskad riktning bedöms målet som positivt.

Att vara en attraktiv arbetsgivare innebär för Region Västmanland att det bedrivs en bra personal- och arbetsgivarpolitik med goda arbetsvillkor och hälsofrämjande arbetsplatser, så att medarbetare vill stanna kvar i regionen, sjukfrånvaron hålls låg och regionen attraherar nya medarbetare. Regionen är på god väg i denna riktning då färre sagt upp sig på egen begäran och söktrycket på lediga tjänster ökat under året.

Indikator: Attraktiv arbetsgivarindex

Utfallet på indikatorn 2022 uppgår till 108 poäng, att jämföra med 2021 då värdet var 107 poäng. Indikatorn har utvecklats i önskad riktning och bedöms som positiv.

Attraktiv arbetsgivar-index består av flera nyckeltal som mäter arbetsvillkor. Nyckeltalen för lika möjlighet till chefskarriär och tid för kompetensutveckling har förbättrats något medan korttidssjukfrånvaro och externa avgångar försämrats något. Övriga nyckeltal är i oförändrade. Resultatet visar på en stabilitet och återhämtning efter nedgång under pandemin. Region Västmanlands värde står sig väl mot andra deltagande regioner.

Indikator: Hållbart medarbetarengagemang (HME-index)

Inget värde redovisas då medarbetarundersökningen ställts in., då leverantören oväntat avslutat sin verksamhet.

Indikator: Sjukfrånvaro

Utfallet på indikatorn 2023 uppgår till 7,4 procent, att jämföra med 2022 då det uppgick till 7,9 procent. Indikatorn har utvecklats i önskad riktning och bedöms som positiv.

Minskning sker i den korta sjukfrånvaron (dag 1-14) bland både män och kvinnor och i åldersgrupperna 30-49 år och över 50 år. Den längre frånvaron (dag 15 och längre) ökar lite och är genomgående högre bland kvinnor i alla åldersgrupper jämfört med män. Kostnaden för sjukfrånvaron, inklusive semesterersättning och sociala avgifter, är 152 miljoner kronor, den korta sjukfrånvaron står för cirka 80 procent av kostnaden. Frisktalet utvecklas i positiv riktning och en större andel av medarbetarna är friskare. För att sänka sjukfrånvaron och skapa förutsättningar för ett hållbart arbetsliv pågår olika aktiviteter, bland annat aktiva hälso team, utökad introduktion, inventeringsmöten, utbildningsinsatser och kontinuerligt arbete med hälsofrämjande arbetsplats.

Sjukfrånvaro mätt i procent, ackumulerat helår	2022	2023
Total sjukfrånvaro	7,9	7,4
Långtidssjukfrånvaro (andel över 60 dagar)	30,1	35,6
Kvinnor	8,7	8,0
Män	5,2	5,0
0-29 år	8,0	8,0
30-49 år	7,6	6,9
50 år -	8,2	7,9

Sjukdagar per anställd i genomsnitt	2022	2023
Totalt	25,5	23,5
Kvinnor	28,0	25,5
Män	16,4	15,6

Frisktal mätt i procent	2022	2023
Andel medarbetare med högst 5 sjukdagar totalt fördelat på högst 3 tillfällen under året	35,0	44,5

Indikator: Personal- och arbetsgivarepolitik: Måluppfyllelse enligt program

Då flera indikatorer inte kunnat levereras kan samtliga mål inte mätas. Kompetensförsörjning kan mätas och rör sig i önskad riktning, arbetsmiljö kan delvis mätas och rör sig i önskad riktning, lönebildning kan delvis mätas och har otillräcklig utveckling och ledarskap kan inte bedömas. Sammantagen bedöms indikatorn som oförändrad.

Uppdrag

36: Under planperioden ska regionstyrelsen och samtliga nämnder prioritera arbetet för att få en välmående personal och självständig bemanning.

En ny deltagargrupp i *Högre chefsprogram* startade i samarbete med Eskilstuna kommun, Västerås stad och Region Sörmland och syftar bland annat till att ge insikt i helhetsansvar, vara chef över chefer samt samspel med politisk nivå och inom och mellan organisationer. *Hållbart ledarskap* fortsätter för att stärka chefers förutsättningar och möjliggöra ett utvecklande ledarskap.

De förstärkta reglerna om dygnsvila har införts för att säkerställa återhämtning och möjliggöra ett hållbart arbetsliv. Det har varit ett omfattande arbete och andelen pass med kort vila har minskat från 5–6 procent före införandet till drygt 2 inom Hälso- och sjukvårdsförvaltningen.

Inhyrd bemanning ökade jämfört med föregående år. I maj bröts en uppåtgående trend för hyr-sjuksköterskor och sedan dess har inhyrda sjuksköterskor minskat med 60 årsarbetare. Inhyrda läkare har ökat, med en tydlig koppling till psykiatriska verksamheter. Operationslagen, som anlits för att arbeta i kapp den vård som fått anstå under pandemin, avslutades i september. Det nationella hyravtalet blev klart i december och regionen kommer ansluta så snart som möjligt, vilket kommer bidra till att kostnader för inhyrd personal kan minska.

37: Under planperioden ska implementeringen och effekterna av hälso-och sjukvårdens kompetensmodell utvärderas och modeller för nya anställningsformer och ersättningsmodeller tas fram.

Regionen utvärderar kompetensmodellerna genom att koppla utveckling i yrket (beskrivet i modellerna) till lön, ett verktyg har tagits fram och kan användas i chefernas lönebildningsarbete. Projektet *Utveckla arbetssätt och säkra kompetens* kan påverka innehållet i kompetensmodellerna och revidering kan göras när den förflyttningen som projektet syftar till har skett.

Satsningar på ersättning för arbete på obehövlig arbetstid samt på undersköterskors kompetens har genomförts. I juli blev undersköterska skyddad yrkestitel och för anställda undersköterskor som ansöker om och får bevis för skyddad yrkestitel höjs grundlönen. Arbete med att utveckla modeller för arbetstidens förläggning har bedrivits och en ny modell kommer testas 2024.

Arbetsmiljö

I november antog fullmäktige en ny policy för Hälsofrämjande arbetsplats, vilken fastställer att målet för arbetsmiljöarbetet är en hälsofrämjande arbetsplats med låg och stabil sjukfrånvaro samt en god, jämställd och jämlik arbetsmiljö för samtliga medarbetare.

Nya stöd i arbetsmiljöarbete har tagits fram i form av en arbetsmiljöhandbok och utvecklade sätt för riskbedömning, vilket går i linje med återkoppling från Arbetsmiljöverkets inspektioner. Den årliga uppföljningen av systematiskt arbetsmiljöarbete flyttade in i Synergi och innehållet har reviderats för att ge bättre stöd i hur arbetsmiljöarbetet behöver utvecklas.

Regionens erbjudande om förmåncyklar har lanserats och 10 procent av medarbetarna har tecknat avtal om en cykel. Nyttjandegraden av friskvårdsförmånen har ökat från 74 procent till 78. Totalt har 9 689 anställda tilldelats friskvårdsförmån och 27 miljoner kronor har använts.

Kompetensförsörjning

Regionens kompetensförsörjningsprocess genomfördes för fjärde året i rad med i stort sett samma resultat som tidigare. Processen kommer framöver att genomföras vart fjärde år, det är val äger rum, för att ge en ny regionstyrelse en tydlig bild av kompetensbehovet inför den nya mandatperioden.

Genom *Investera för framtiden* har regionen sponsrat cirka 40 medarbetare med studielön eller bibehållen lön under utbildning, mestadels för vidareutbildning till specialistsjuksköterska.

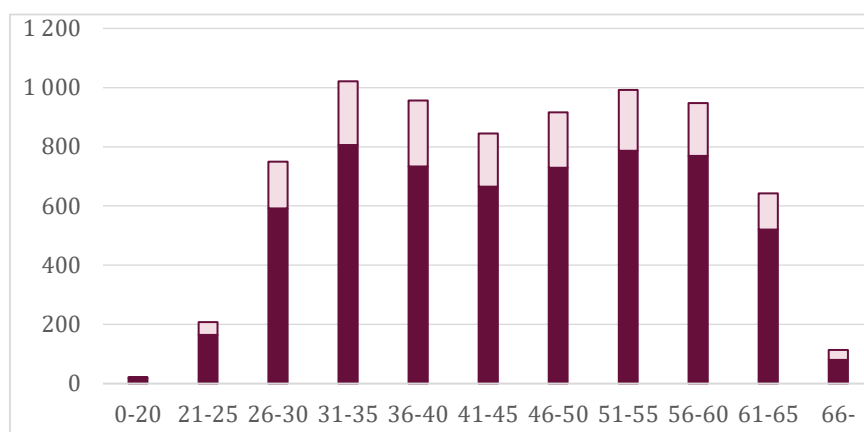
Regionens långsiktiga kompetensförsörjningsarbete riktar sig till högstadie- och gymnasieelever i länet genom föreläsningar om yrken inom hälso- och sjukvården och feriearbete där 16-18-åringar får prova arbeta inom regionen. Ett nyare inslag är regionens prao-veckor där 50 elever har deltagit med studiebesök, föreläsningar, prova-på-aktiviteter samt jobb på en arbetsplats.

Personalvolym och rörlighet

Totalt 5 864 kvinnor och 1 548 män var anställda i december 2023. Medelsysselsättningsgraden var oförändrad på 97,6 procent. Män hade fortsatt en högre sysselsättningsgrad än kvinnor med 98,4 procent jämfört med 97,4. I Region Västmanland erbjuds alla som vill att arbeta heltid och ökningen av sysselsättningsgraden är positiv.

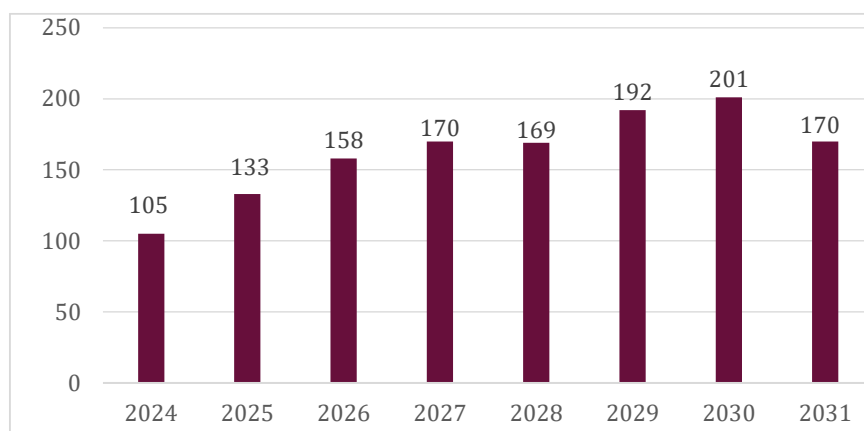
Anställda totalt	2020	2021	2022	2023
Anställda	7 206	7 265	7 310	7 412
Årsarbetare	6 990	7 062	7 134	7 238

Figur 1 Ålders- och könsfördelning



Medelåldern har ökat från 45,0 till 45,3 år och 36,4 procent av de anställda är över 50 år. Antalet anställda minskade i åldersgrupperna 21-25 år och 46-50 år, i övriga grupper ökade antalet anställda jämfört med föregående år. Antalet anställda som fyller 65 år är drygt 100 2024 och sedan ökande kommande år. År 2030 kommer ca 200 medarbetare fylla 65 år.

Figur 2 Prognos framtida pensionsavgångar vid 65 år



Antal anställda per yrke	Antal 2022	Antal 2023	Andel av to- talt (%)	Andel kvin- nor (%)
Ledningspersonal	389	409	5,5	78
Sjuksköterskor	1 848	1 837	24,8	88
Undersköterska, skötare m fl	1 720	1 783	24,1	84
Paramedicinsk personal	687	696	9,4	86
Läkare	802	829	11,2	51
Tandvård	79	78	1,1	88
Administrativ personal	1 062	1 080	14,6	84
Teknisk personal	212	217	2,9	28
Kultur- & utbildningspersonal	61	60	0,8	78
Övrig hälso- & sjukvårdspersonal	192	185	2,5	90
Köks- & måltidspersonal	53	55	0,7	64
Städ-, tvätt-, & förrådsarbete	138	122	1,6	80
Vaktmästeri- & hantverkspersonal	67	61	0,8	28

I relation till totalt antal anställda är det små förändringar mot föregående år, den största förändringen finns i *Undersköterskor, skötare med flera* som ökat från 23,5 procent till 24,1.

Cirka 680 tillsvidareanställda lämnade regionen under 2023, motsvarande en omsättning på 9,8 procent, vilket är en minskning från 10,9 2022. Andelen avgångar på egen begäran är som högst i grupperna *Kultur och utbildningspersonal, Övrig hälso- och sjukvårdspersonal, Städ-, tvätt och förrådsarbeten* samt *Sjuksköterskor*, men minskar för *Sjuksköterskor* och *Städ-, tvätt och förrådsarbeten*. Cirka 400 externa personer har tillsvidareanställts och cirka 340 har anställts på viss-tid. 1 200 rekryteringsannonser publicerades, vissa avseende flera tjänster, och 1 560 kandidater anställdes, dessa inkluderar både externa och interna personer.

Regionens totala arbetade tid ökade med 2,4 procent jämfört med föregående år, vilket motsvarar 150 årsarbetare. Arbetad tid utförd av egen personal ökade, vilket främst beror på fler anställda och mindre frånvaro. Externt inhyrd bemanning ökade med 25 procent, vilket motsvarar 50 årsarbetare. Det var inhyrda sjuksköterskor som stod för den största ökningen. Kostnaden för externt inhyrd bemanning ökade med nästan 80 miljoner kronor, men under hösten var kostnaden något lägre än motsvarande period föregående år. Inhyrningen för tillgänglighets-satsningar finansieras av riktade statsbidrag, cirka 70 miljoner kronor.

Ett mått på jämställdhet i en organisation är lika karriärmöjligheter för män och kvinnor, det mäts genom att andelen chefer som är kvinnor motsvarar andelen medarbetare som är kvinnor i organisationen i stort. I Region Västmanland är 79 procent av de anställda kvinnor och 21 procent är män. För chefer inom regionen är 77 procent kvinnor och 23 procent är män. Värdet är oförändrat från föregående år. Andelen kvinnor varierar inom chefsgruppen, bland första linjens chefer är 83 procent kvinnor och bland högre chefer är 61 procent kvinnor. Det innebär att könsfördelningen bland chefer inte helt motsvarar den generella fördelningen i regionen.

Lönebildning

Löneöversyn skedde under hösten för läkarna med utbetalning i november och under våren för övriga grupper med utbetalning i maj. Det totala utfallet blev 3,3 procent. Löneöversynsarbetet och utfallet påverkades till viss del av att Kommunal och Läkarförbundets avtalsvärde vilade på "märket" som sattes i förhandlingar som avslutades 1 april. De regiongemensamma lönekriterierna för medarbetare och chefer har implementerats och använts i de flesta verksamheterna.

Organisation	Utfall i procent
Akavia	2,5
Arbeterapeuterna	2,7
DIK	2,8
Farmaceuter	2,6
Fysioterapeuter	2,7
Sv Ingenjörer	2,6
Naturvetarna	2,8
Psykologer	2,5
SRAT	2,9
TT	2,3
Vårdförbundet	2,9
Kommunal	4,2
Vision	2,7
Ledarna	2,7
SSR	2,9
Sveriges lärare	3,1
Läkarförening	4,1

Medianlön	Total	Kvinnor	Män	Antal K/M
Administratör, vård	28 700	28 850	26 700	281/6
Överläkare	97 500	97 200	98 325	96/84
Distriktsläkare	97 800	96 700	99 650	21/20
Specialistläkare	81 200	81 750	80 800	64/71
ST-läkare	56 000	56 000	55 750	116/104
Psykolog	45 000	45 350	43 525	99/40
Barnmorska, vårdavd	40 325	40 325	0	80/0
Barnmorska, mott/råd	45 900	45 900	0	59/0
Anestesijsjuksköterska	44 775	44 575	45 125	50/20
Distriktsköterska	42 200	42 200	0	83/0
Psykatrijsjuksköterska	40 750	40 650	42 825	97/10
Ambulanssjuksköterska	40 187	38 600	41 000	29/29
Intensivvårdssjuksköterska	43 390	42 240	44 230	38/6
Operationssjuksköterska	44 150	44 150	43 600	44/1
Sjuksköterska, barn och ungdom	39 500	39 500	0	59/0
Sjuksköterska, annan specialinriktning	40 050	39 800	43 030	61/3
Sjuksköterska, specialfunktion	41 800	41 675	42 850	84/7
Sjuksköterska, allmän	35 500	35 375	35 800	854/130
Röntgensjuksköterska	37 225	36 870	38 000	52/10
Undersköterska, vårdavd	28 100	28 143	27 500	908/97
Undersköterska, mott	29 550	29 567	28 387	241/15
Ambulanssjukvårdare	32 300	29 550	32 825	10/20
Skötare, vårdavd	28 800	28 100	29 500	109/75
Biträdesarbete, annat	25 165	25 200	25 100	189/66
Biomedicinsk analytiker	35 900	36 400	33 205	105/12
Tandsköterska	29 900	29 900	26 500	48/1
Arbeterapeut	34 575	34 648	30 475	96/4
Fysioterapeut	35 925	36 000	34 500	117/27
Logoped	34 950	35 000	32 500	45/1
Audionom	33 125	33 157	33 020	22/1

Medianlön	Total	Kvinnor	Män	Antal K/M
Dietist	35 000	35 175	32 400	32/2
Hjälpmiddelskonsulent	36 700	36 600	37 650	22/2
Kurator	37 900	37 900	36 975	109/10
Systemutvecklare	45 650	43 800	47 000	17/20
Vaktmästare	27 832	28 182	27 800	7/35
Måltidspersonal	26 387	26 375	26 400	13/9
Lokalvårdare	25 747	25 782	24 780	86/21

Mål och indikator

Mål: Regionen ska vara en professionell uppdragsgivare

Målet bedöms ej då indikatorutfall saknas.

Indikator: Uppdragstagarindex

Inget värde redovisas då mätning ej genomförts.

Uppdrag

38: Under 2023 ska regionstyrelsen och samtliga nämnder säkerställa att uppdragstagare, entreprenörer och samarbetspartners inkluderas i arbetet med utvecklingen av god och nära vård.

Externa och interna samarbetspartners har involverats löpande i arbetet med utveckling av god och nära vård. I början på året hölls exempelvis en workshop där chefer från specialistsjukvård, vårdcentraler och kommuner träffades för att identifiera angelägna aktiviteter och gemensamt driva omställningsarbetet.

En stark och uthållig ekonomi

Mål- och indikatorutveckling inom målområdet

Resultatmål	Utveckling	Indikator	Utveckling
Regionens ska uppnå fastställt ekonomiskt resultat (balanskravsresultat, exklusive ianspråktagande av tidigare avsättningar)	Negativ	Ekonomiskt resultat regionövergripande	Negativ
		Ekonomiskt resultat per förvaltning	
		Hälsa- och sjukvård (inkl HMC)	Negativ
		Kollektivtrafik	Positiv
		Regional utveckling	Positiv
		Förvaltning Fastighet och service	Positiv
		Närvarlden Västmanland	Positiv
		Förvaltning Digitalisering	Positiv
		Regionkontor	Positiv
		Nytt akutsjukhus Västerås	Positiv
		Politisk verksamhet	Positiv
Nettokostnadsökningstakt	Negativ		
Regionens finansiella ställning ska vara god	Negativ	Soliditet, inklusive totala pensionsförpliktelser	Negativ

Bedömning av utveckling för måldokument

Måldokument	Utveckling
Riktlinje för God ekonomisk hushållning	Negativ

Bedömning av utveckling för fullmäktigeuppdrag

Uppdrag	Utveckling
39. Regionstyrelsen får i uppdrag att under 2023 ta fram en sammanhållen investeringsprocess inklusive prioriteringsmodell för regionens samtliga investeringar.	Positiv

Mål och indikatorer

Mål: Regionen ska uppnå fastställt ekonomiskt resultat

Med ett balanskravsresultat på minus 607 miljoner kronor når inte regionen på övergripande nivå det långsiktiga finansiella målet för god ekonomisk hushållning. Då även indikatorn för nettokostnadsökningstakt utvecklats i fel riktning bedöms målet sammantaget som negativt.

Indikator: Ekonomiskt resultat regionövergripande

Resultatet enligt balanskravet uppgick till -607 miljoner kronor att jämföra med 2022 års resultat på 422 miljoner kronor, Regionen når inte det långsiktiga finansiella målet för god ekonomisk hushållning. Indikatorn bedöms på övergripande nivå vara negativ.

Resultatet per nämnd/förvaltningen visas också övergripande i tabellverket ovan.

Indikator: Nettokostnadsökningstakt

Nettokostnadsökningen är 13,2% för 2023 att jämföra med 6,7% 2022. Indikatorn bedöms vara negativ.

Mål: Regionens finansiella ställning ska vara god

Ett minskat eget kapital och sämre soliditet innebär att regionens finansiella ställning försämrats. Målet bedöms som negativt.

Indikator: Soliditet

Med en försämrad soliditet med 5 procentenheter, från 19 till 14 procent bedöms indikatorn som negativ.

Uppdrag

39: Regionstyrelsen får i uppdrag att under 2023 ta fram en sammanhållen investeringsprocess inklusive prioriteringsmodell för regionens samtliga investeringar.

En styrgrupp och en arbetsgrupp har under 2023 utsetts för att genomföra uppdraget med en sammanhållen investeringsprocess för regionens investeringar. Arbetsgruppen har under året bearbetat regionens övergripande investeringsprocess för att denna i än högre grad ska säkerställa att rätt investering genomförs vid rätt tid och till rätt belopp. Vid prioritering av en investering ska hänsyn tas till effekten på kommande driftbudgetar.

För att underlätta bedömningarna har en prioriteringsmodell för investeringar tagits fram. Arbetsgruppen har även tagit fram förslag på justering av ansvar, roller och beslutsunderlag i investeringsprocessen. Resultat kommer att avrapporteras till utsedd styrgrupp i slutet av februari 2024 och processen kommer successivt implementeras.

Tillkommande uppdrag under året för ekonomisk balans

Utifrån de tillkommande uppdragen under 2023 om ökad restriktivitet och ytterligare kostnadsdämpande åtgärder, har nämnder och förvaltningar under andra halvan av 2023 intensifierat pågående insatser och också initierat nya åtgärder för att sänka kostnaderna. På regiontotal nivå var kostnaderna för representation, resor och hyrbemanning lägre under hösten än under våren.

Översyn av externt inhyrda administrativa lokaler visade att inget avtal löper ut i närtid. I takt med att så sker arbetar regionen för att omplacera hyresgäster och minska externt inhyrda lokaler.

Uppdraget att ompröva beslutade investeringar innebar bland annat att investeringar i Fagersta pausades i väntan på Hälso- och sjukvårdens målbild 2029 samt att tillbyggnaden av Rättspsykiatri i Sala genomlystes i syfte att hitta möjliga besparingar.

Genomlysning av större pågående och avslutade projekt för att synliggöra och säkerställa effekthemtagning har påbörjats. En sammanställning av projekt och deras förväntade ekonomiska effekt har lämnats till Hälso- och sjukvårdsförvaltningen för vidare hantering.

God ekonomisk hushållning

God ekonomisk hushållning utifrån en stark och uthållig ekonomi ska vara grunden för regionens verksamhet. Det skapas genom att verksamheten drivs ändamålsenligt och kostnadseffektivt och betyder att dagens kostnader inte skjuts över på framtida generationer. För både verksamhet och ekonomi finns ett antal regionövergripande mål. I strävan mot en god ekonomisk hushållning ska såväl verksamhetsmässiga som ekonomiska mål beaktas. Uppföljningen av regionens verksamheter och dess mål finns beskriven i tidigare avsnitt under respektive målområde och i en inledande sammanfattning av målluppfyllelsen.

Den långsiktiga finansiella målsättningen enligt riktlinjen för god ekonomisk hushållning är att det ekonomiska resultatet (balanskravsresultatet) över en konjunkturcykel ska motsvara 2 procent av skatter och generella statsbidrag. Det kraftigt negativa ekonomiska resultatet i bokslutet för 2023 är inte förenligt med målsättningen. De tidigare nio åren har resultatet överstigit 2 procent.

Den sammantagna bedömningen är att regionen under 2023 endast delvis uppfyller kraven på god ekonomisk hushållning, och att förbättring krävs inom flera delar. Både kostnadsnivå och kostnadsutvecklingstakt behöver sänkas kraftigt för att klara framtida utmaningar.

Resultatanalys

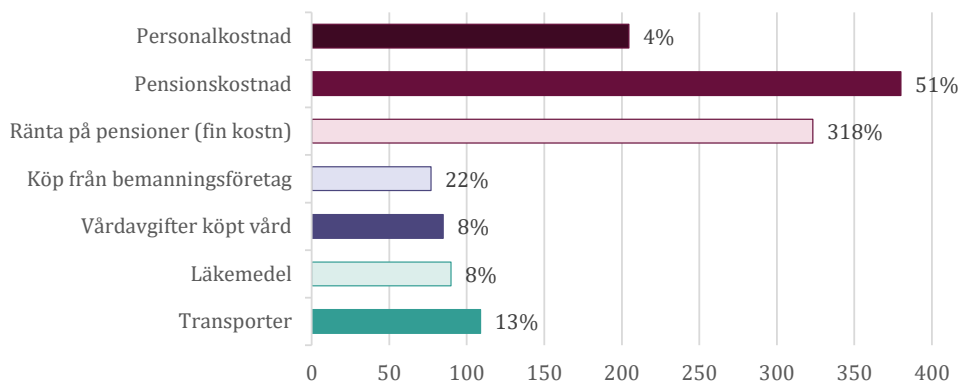
Nedan följer en resultatanalys av Region Västmanland, koncernanalys kommer i eget avsnitt längre fram.

Verksamhetens resultat (resultat före finansiella poster) uppgick till -424 miljoner kronor. Resultatet föregående år var +367 miljoner kronor. Den höga inflationen har medfört kraftigt höjda pensionskostnader (totalt 703 miljoner kronor högre än föregående år varav 380 miljoner kronor ingår i verksamhetens resultat och resten avser finansiell kostnad).

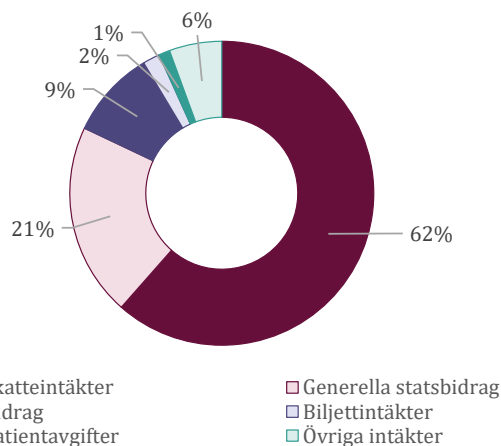
Intäkts- och kostnadsutveckling

Jämfört med föregående år minskade verksamhetens intäkter med 119 miljoner kronor (-5,1 procent), vilket i huvudsak berodde på lägre covidrelaterade statsbidrag. Samtidigt ökade biljettintäkterna från kollektivtrafiken med 29 miljoner kronor och även patientavgifter och försäljning av övriga tjänster ökade under 2023. Verksamhetens kostnader inklusive avskrivningar, exklusive jämförelsestörande poster, ökade med 1 106 miljoner kronor (9,5 procent). Poster som ökade 2023 var kostnader för personal, köpt vård, köp från bemanningsföretag, läkemedel och transporter (bland annat kollektivtrafik). Regionen ökade sina kostnader kraftigt 2021 på grund av tillfälliga statsbidrag. Trots att de tillfälliga statsbidragen minskade avsevärt 2022 och har fortsatt minska 2023 har kostnadsökningen fortsatt.

Figur 3 Diagrammet nedan jämför kostnadsutvecklingen mellan 2022 och 2023 i miljoner kronor samt procent.

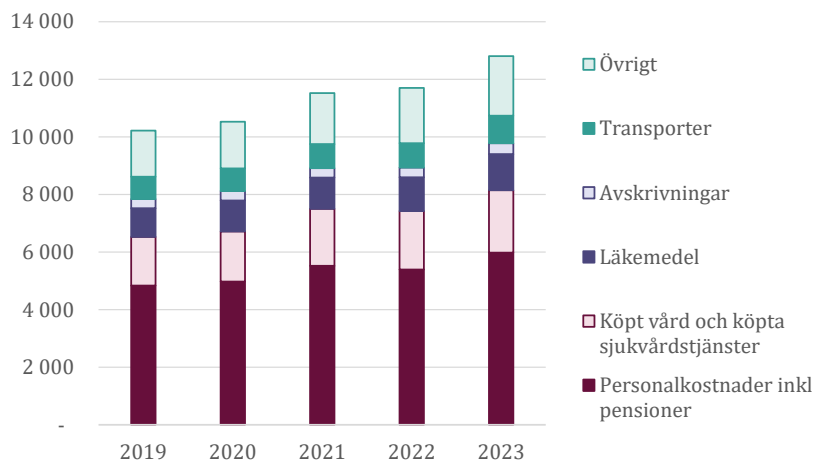


Fördelning av intäkter 2023 exklusive finansiella intäkter



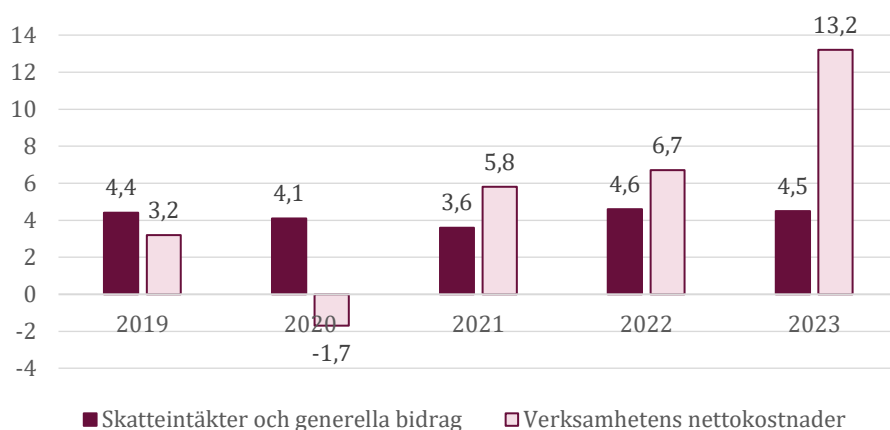
Skatteintäkter och generella statsbidrag och utjämnung är regionens största inkomstkälla. De utgör 82 procent av regionens intäkter.

Fördelning av kostnader exklusive finansiella kostnader (mnkr)



Kostnaderna har ökat från 11,2 mdkr 2019 till 12,8 mdkr 2023 (25 %). Mellan 2022 och 2023 är ökningen 1,1 mdkr (9,2 %). Personalkostnaderna är nästan hälften av kostnaderna, 6,0 mdkr. Köpt vård och köpta sjukvårdstjänster är 2,2 mdkr.

Utveckling av nettokostnader respektive skatteintäkter och generella statsbidrag



Nettokostnadsutveckling – ökning med 1 225 mnkr

Verksamhetens nettokostnader (verksamhetens intäkter minus verksamhetens kostnader inklusive avskrivningar) ökade med 1 225 miljoner kronor, exklusive jämförelsestörande poster. Det motsvarar en ökning med 13,2 procent (se diagrammet ovan). Exklusive pensionskostnadsförändringen var nettokostnadsutvecklingen 2023 9,0 procent, att jämföra med 2022 då den var 6,7 procent.

Skatteintäkter och generella statsbidrag ökade 433 mnkr

Skatteintäkter och generella statsbidrag ökade med 433 miljoner kronor (4,5 procent), vilket är i nivå med föregående år. Utvecklingen blev betydligt bättre än budget och tidiga prognoser på grund av en fortsatt stark arbetsmarknad.

Positivt finansnetto

Finansnettot inklusive realiserade vinster och förluster var positivt och uppgick till 116 miljoner kronor, vilket innebar en kraftig förbättring mot föregående år med 853 miljoner kronor. Framsta orsaken till förbättringen var att börsutvecklingen var positiv 2023 medan börsen 2022 var negativ som en effekt av Rysslands anfallskrig mot Ukraina, höga energipriser, hög inflation och därtill en kraftigt stigande ränta.

Finansnetto, exklusive realiserade vinster och förluster uppgick till -333 miljoner kronor. Framsta orsaken till det negativa finansnettot var inflationens påverkan på räntan på pensionsavsättningen, ökning med 323 miljoner kronor jämfört med 2022.

Osäkerhet i det framtida konjunkturförloppet gällande ränte- och inflationsnivåerna och den geopolitiska situationen kan komma att påverka de finansiella marknaderna under 2024. Det är fortsatt viktigt att ha rimliga förväntningar på framtida avkastningsmöjligheter från börsen.

Avvikelse från budget i 2023 års resultat

Fortsatt underskott

Det samlade resultatet för nämnder och förvaltningar uppgick till -957 miljoner kronor (-403 miljoner kronor 2022), se ytterligare beskrivning nedan.

Högre skatteintäkter än budgeterat

Skatteintäkterna blev 192 miljoner kronor högre än budget och berodde på en fortsatt stark arbetsmarknad. De generella statsbidragen blev 66 miljoner kronor högre än budgeterat. Se tabell över skatter och statsbidrag nedan.

Överskott inom övriga gemensamma kostnader och intäkter

Avvikelsen för övriga gemensamma kostnader och intäkter uppgick till 79 miljoner kronor och beror på utnyttjade medel i regionstyrelsens reserverade anslag.

Avvikelser från verksamhetens budget i 2023 års resultat (mnkr)

Budgeterat resultat	227
Positiva avvikelser	306
Negativa avvikelser	-957
Verksamhetens resultat 2023	-424
	Positiva av- Negativa av- vikelser vikelser
Förvaltningar och nämnders resultat	-957
Skatteintäkter	192
Generella statsbidrag och utjämning	66
Övriga gemensamma kostnader och intäkter	48
Totala avvikelser	306 -957

Skatter och statsbidrag år 2023 (mnkr)

Skatter och statsbidrag år 2023 (mnkr)	Budget	Utfall	Avvikelse
Preliminära månatliga skattebetalningar	7 448	7 443	-6
Prognos slutavräkning 2023	-24	129	153
Slutavräkning 2022, justeringspost	0	44	44
Summa skatter	7 425	7 616	192
Inkomstutjämning	1 398	1 404	5
Kostnadsutjämning	59	61	1
Regleringspost	63	120	57
Statsbidrag för läkemedelsförmånen	957	951	-6
Övriga generella statsbidrag	0	9	9
Summa statsbidrag	2 477	2 544	66
Summa skatter och statsbidrag	9 902	10 160	258

Nämnders- och förvaltningars ekonomiska resultat

Hälso- och sjukvårdsnämnden

Resultatet för Hälso- och sjukvårdsnämnden (HSN) 2023 blev - 1 033 miljoner kronor, vilket är 553 miljoner kronor sämre än föregående år. Det negativa slutresultatet hänförs framför allt till den i förvaltningsplanen bedömda ingående obalansen på -800 miljoner kronor som främst är kopplad till personalkostnader. Liksom i andra regioner finns stora utmaningar med kompetensförsörjning och under de inledande månaderna av 2023 användes hyrbemanning i stor utsträckning. Underskottet är även kopplat till ökade pensionskostnader med anledning av inflationen och nytt pensionsavtal samt köpt vård och dyra läkemedel. Intäkterna har samtidigt påverkats positivt av ökad försäljning av vård men negativt av minskade statsbidrag. Extra åtgärder vidtas, både på kort och lång sikt, där minskning av hyrpersonal förväntas ge störst effekt.

Intäkts- och kostnadsutveckling

Nämndens intäkter ökade med 2,7 procent jämfört med 2022, samtidigt var bruttokostnadsutvecklingen +7,4 procent. Justerat för jämförelsestörande kostnader såsom covid, vaccination

och provtagning var utvecklingen + 9,1 procent. De kostnadsökningar som inte täckts av motsvarande extraintäkter är framför allt kopplade till personalkostnader inklusive externt inhyrd bemanning.

Den arbetade tiden ökade med motsvarande +138 årsarbetare jämfört med föregående år. Minskad sjukfrånvaro, ökad grundbemanning och en ökning av externt inhyrd bemanning är de största anledningarna till den ackumulerade ökningen. Kostnaden för externt inhyrd bemanning ökade med drygt 80 miljoner kronor (+30 procent) jämfört med 2022, främst för sjuksköterskor, men under hösten var kostnaden något lägre än föregående år. Inhyrning för tillgänglighetssatsningar finansierades av riktade statsbidrag, cirka 70 miljoner kronor.

Totalt motsvarar kostnaden för den externt inhyrda bemanningen enligt SKR fastställt beräkningssätt 8,3 procent av egen lön inklusive sociala avgifter. Målvärde 2 procent uppnås ej.

Produktion och produktivitet

Den totala öppenvårdsproduktionen av besök visar en ökning med 3,3 procent i jämförelse mot föregående år. I denna volym ingår distanskontakterna som har minskat något. Inom den somatiska slutenvården ses en minskning av vårdtillfällena med 0,6 procent och vårddagarna har minskat med 2 procent. Flera vårdavdelningar visar en beläggningsgrad som är 100 procent eller mer. Effekten av detta syns även på överbeläggningarna som ökat. Det är delvis en effekt av medvetna val att undvika utlokaliseringar på grund av kända patientsäkerhetsrisker och utlokaliseringar har minskat. Antalet utförda operationer har minskat marginellt.

Produktiviteten har sjunkit med 3 procent mätt i DRG-poäng/årsarbetare jämfört med föregående år. Ökad produktion kompenseras inte för fler arbetade timmar. Nyckeltalet är främst applicerbart inom Akutsjukvården men redovisas även i somatisk verksamhet inom Nära vård.

Åtgärder för ekonomi i balans

I arbetet för en Ekonomi i balans har effekter motsvarande cirka 23 miljoner kronor uppnåtts under 2023, av planerat 56 miljoner kronor. Andra halvåret tillkom restriktivitet inom representation, resor, utbildning och konsulter vilket gav ytterligare effekt på drygt 2 miljoner kronor.

För att klara kommande utmaningar i demografi, kompetensförsörjning och kostnadsutveckling har nämnden, som ett av uppdragen, tagit fram ett underlag för omställning till nära vård och strukturella förändringar för att sänka kostnadsnivån, formulerat i en konkretiserad målbild för Hälso- och sjukvården 2029. Diarienummer HSF230512.

För fördjupad redovisning hänvisas till Hälso- och sjukvårdsnämndens årsredovisning 2023 (diarienummer HSF230126-14).

Kollektivtrafiknämnden

Nämndens resultat uppgick 2023 till 39 miljoner kronor att jämföra med 2022 då resultatet var 29 miljoner kronor. Överskottet beror på ökat resande samt lägre kostnader för tågtrafik på grund av inställda turer.

Regionala utvecklingsnämnden

Regionala utvecklingsnämndens resultat blev 1 miljon kronor jämfört med ett 0-resultat 2022.

Regionstyrelsen

Fastighets- och serviceförvaltningen

Fastighet- och serviceförvaltningens resultat 2023 uppgick till 3,1 miljoner kronor jämfört med 0,6 miljoner kronor 2022. Några positiva bidragande orsaker är högre försäljning, statligt elstöd samt lägre personalkostnader. Samtidigt ses ökade kostnader för bland annat livsmedel, fastighetsomställningskostnad, reparationer och underhåll.

Närvården Västmanland

Närvården Västmanlands resultat för 2023 var 5 miljoner kronor att jämföra med 2022 då resultatet uppgick till 14,3 miljoner kronor. Resultatet är 3,3 miljoner kronor högre än resultatkravet för 2023 och beror på högre intäkter för kapitering samt lägre verksamhetskostnader kopplade till pandemin.

Förvaltningen för digitaliseringsstöd

Förvaltningen för digitaliseringsstöds resultat för 2023 uppgick till 4,1 miljoner kronor jämfört med 10 miljoner 2022. Bidragande orsaker är bland annat lägre avskrivningskostnader och högre intäkter.

Regionkontoret

Regionkontorets resultat uppgick till 22 miljoner kronor 2023 jämfört med 19 miljoner kronor 2022. Bidragande orsaker till överskottet är outnyttjade regionövergripande forsknings- och utvecklingsmedel och lägre personalkostnader.

Program nytt akutsjukhus Västerås

Förvaltningens ackumulerade ekonomiska resultat för 2023 uppgår till 0 miljoner kronor.

Politisk verksamhet och patientnämndens kansli

Förvaltningens resultat uppgick till 2,7 miljoner kronor som kan hänföras till lägre verksamhetskostnader och sänkt kostnad för arvoden.

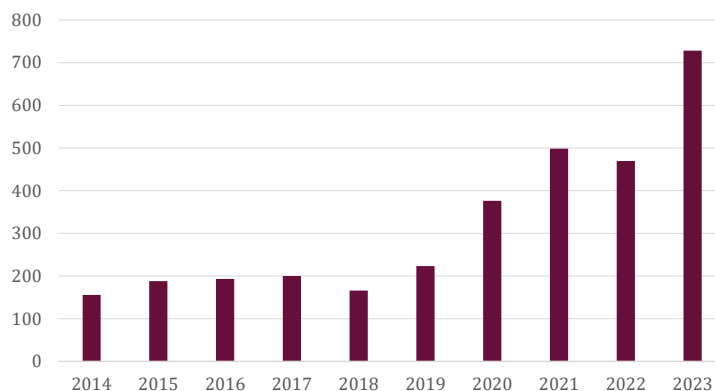
Finansiell ställning

Investeringar om 927 miljoner kronor

Regionens totala utfall för 2023 års investeringar uppgick till 927 miljoner varav 845 miljoner kronor kan härledas till 2023 års investeringsbudget.

Regionens totala investeringsbudget för perioden var 1 345 miljoner kronor varav 2023 års ram uppgick till 1 065 miljoner kronor. De överskjutande 280 miljoner kronorna relateras till outnyttjade budgetmedel från 2021 och 2022. Regionens utfall fördelas mellan byggnadsinvesteringar, som uppgick till 731 miljoner kronor (varav konst 3 mnkr) samt inventarier och utrustning (196 mnkr). De största utfallen för perioden kan främst härledas till framåtskridandet av Nytt akutsjukhus Västerås (NAV) etapp 1 (492 mnkr), reinvestering av medicinteknisk apparatur (86 mnkr), tekniska hjälpmedel (49 mnkr och datautrustning (27 mnkr).

Figur 2 Investeringar i fastigheter (mnkr)



Fastigheter – lägre än budget

Fastighetsfrågor

Hela området har påverkats av konjunkurläget med bland annat ökade bygg- och energikostnader. Trots det har flera större investeringsprojekt pågått under året, men viss förskjutning i projekten har skett vilket tillsammans med att avsatta medel regionövergripande inte ianspråktagits lett till ett lägre investeringsutfall än budgeterat.

I Fagersta pågår ombyggnation av ny fläktrumsvåning samt projektering för en ombyggnation av vårdplan. I Sala har lokaler för den nya enheten för planerade operationer i Sala (EPOS) iordningställt och projektering har genomförts inför byggnation av en ny rättspsykiatrisk vårdenhet med klass 3-platser.

I Köping har ombyggnationen av vuxen- och barnpsykiatrin vid vårdcentralen färdigstälts. Regionstyrelsen har anslagit investeringsmedel till relining av avloppssystem, färdigställande av evakueringsytor vid Västmanlands sjukhus Köping samt till uppgradering och modernisering av larm och kallelsesystem vid Västmanlands sjukhus i Köping och Västerås.

Ombyggnationen för den medicinska dagvården och jurlaboratoriet vid Västmanlands sjukhus Västerås är genomförd.

Verksamheten vid Oxbackens vårdcentral har flyttat till nya lokaler och nu pågår lokalanpassning för de verksamheter som ska samlokaliseras i Oxbackens byggnad. Även en ombyggnation av Hallstahammars vårdcentral är initierad för att optimera lokalerna.

NAV

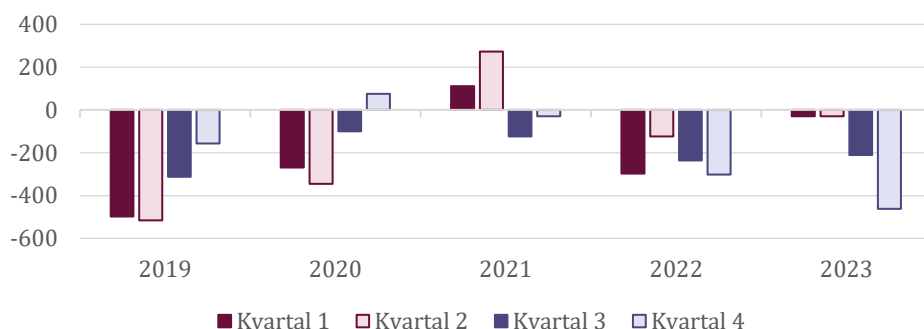
Arbetet med Nytt Akutsjukhus Västerås (NAV) har under 2023 löpt på enligt plan och omfattning, tidplan samt beslutad budgetram kvarstår. En bygghandling har tagits fram och grunden för byggnaden har börjat gjutas. Avtal har träffats med entreprenör inför kommande fas som innehåller stomme, fasad och tak. Vårdbyggnadens bruttoarea kvarstår vid cirka 75 000 kvm BTA. Arbetet med att säkerställa elförsörjningen till sjukhusområdet och att bygga en ny kulvert har fortsatt under året.

Programmet har under året arbetat med upphandling av byggnadspåverkande medicinskt teknisk utrustning. Det har även pågått arbete med att planera inför och genomföra arbetet med verksamhetsutveckling och starta planering av klinisk driftsättning.

Relaterat till omvärldsläget finns en betydande risk för ökad kostnadsutveckling, och därför arbetar programmet kontinuerligt med att identifiera effektiviseringar och prioriteringar.

Försämrad likviditet och utnyttjande av bankkontokrediten

Vid utgången av verksamhetsåret hade regionen inga lån (exklusive långfristig leasingkulds-kuld), men utnyttjade i stället bankkontokrediten. Under hösten bedömdes likviditeten bli mer ansträngd än vad som antogs när Regionplan och budget beslutades, varför beslut fattades om utökad bankkontokredit. Orsaken är fortsatt hög kostnadsutvecklingstakt som leder till negativa resultat. Samtidigt står regionen inför en tung investeringsperiod av det nya akutsjukhuset, NAV Etapp 1. Ökade kostnader utan intäktsförstärkning ger en direkt negativ effekt på likviditeten. Under 2024 bedöms likviditeten bli sämre och extern upplåning kommer att krävas för att möta den tunga investeringsfas som nu pågår samt utifrån bedömning att Hälso- och sjukvårdsnämnden kommer få stort underskott även 2024. Diagrammet nedan visar regionens likviditetsutveckling.



Pensionsskulden ökade

Pensionerna redovisas enligt blandad modell, vilket innebär att åtaganden för pensionsförmåner som intjänats sedan 1998 redovisas i balansräkningen. Äldre pensionsförmåner intjänade före 1998 hanteras däremot som en ansvarsförbindelse.

Regionens totala pensionssskuld (inklusive löneskatt) den 31 december 2023 var 8,6 miljarder kronor. Ökningen var totalt sett 875 miljoner kronor och beror främst på större avsättningar och kostnader för nyintjänad pension. Effekter uppstår då allt fler anställda har inkomster över 7,5 inkomstbasbelopp. (Detta gör i normala fall att skulden i balansräkningen ökar.) Ansvarförbindelsen (skuld upparbetad före 1998) minskade likt tidigare år.

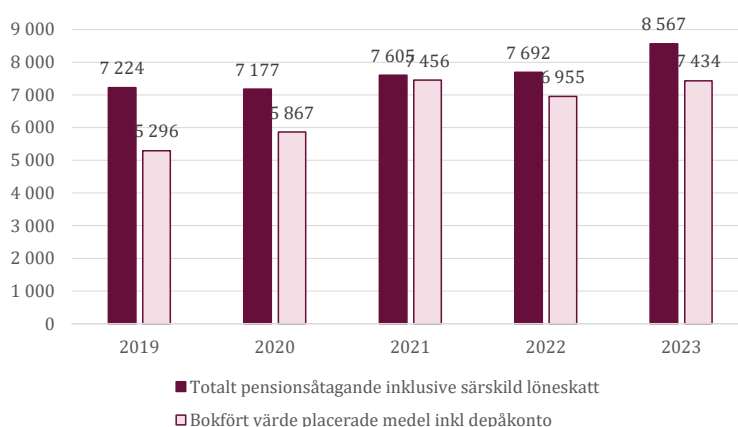
Ökad andel placerade pensionsmedel

För att regionen ska kunna betala framtida pensioner finns en pensionsmedelsportfölj vars tillgångar redovisas som kortfristiga placeringar i balansräkningen. Drygt 3,2 miljarder har avsatts till pensionsmedelsportföljen sedan mitten av 1990-talet. Eftersom portföljens bokförda värde var 7,4 miljarder den sista december 2023 innebär det att den ackumulerade avkastningen uppgår till drygt 4,2 miljarder. De senaste 10 åren har den genomsnittliga årsavkastningen varit 6,7 procent.

Trots en stark utvecklingen på börsen, var det ett svängigt år. De finansiella marknaderna har under våren hanterat en bankkras, svagare konjunktursignaler, en försiktighet i bolags kommunikation om framtida utveckling, fortsatt krig i Ukraina, ett uppblussande krig i Mellanöstern och en kinesisk ekonomi som inte tar fart. Räntan och inflationen fortsatte vara i fokus även under 2023 och amerikanska räntor låg på nivåer över 5 procent under året. Allt detta påverkade börsen i olika omfattning. Globala aktier såg länge ut att rädda svenska investerarens portföljvärden genom den allt svagare kronan vilket gav positiva omräkningseffekter. Uppgången för globala aktier var dock mycket "smal" och drevs till stor del av ett fåtal stora tech-giganter. Regionen hade inte full vikt för dessa aktier i sin portfölj vilket innebar att portföljavkastningen blev betydligt mer blygsam. Sammantaget slutade Stockholmsbörsen (SIXPRX) med en uppgång på 19,2 procent. Även den globala börsen (MSCI World AC) hade en positiv utveckling under året och avkastade 18,4 procent, omräknat i svenska kronor. Den positiva börsutvecklingen innebar att pensionsportföljens absoluta avkastning blev positiv, 6,9 procent, se sammanställning på nästa sida.

Pensionsmedlen investerades i svenska och utländska börsaktier, räntebärande värdepapper med hög kreditvärdighet och alternativa investeringar där förvaltningen sker långsiktigt och till låg risk. Årets målavkastning påverkades av den höga inflationen och var 9,0 procent. Portföljförvaltningen ligger inom tillåtna limiter för tillgångsslagen enligt finanspolicyn. Under 2023 avsattes inga nya medel till pensionsmedelsportföljen. Trots en god avkastning försämrades skuld täckningsgraden till 86,8 procent beräknat utifrån marknadsvärde. Pensionsmedelsförvaltningen, som präglas av låg risk, regleras utifrån regionens finanspolicy och finansriktlinjer. Resultat har rapporterats regelbundet, exempelvis i månadsvisa pensionsmedel- och finansrapporter till regionstyrelsens arbetsutskott. Inom finansområdet samarbetar Region Västmanland sedan flera år med Region Sörmland och Region Örebro län. En viktig del inom samarbetet är hållbara och ansvarsfulla investeringar, där regionerna tillsammans försöker hitta effektiva strategier för exempelvis minskad miljöpåverkan från investeringarna. En återkommande aktivitet som genomförs årligen är en CO2-screening av pensionsportföljernas aktiefonder. Utvecklingen följs upp årligen i regionens miljöprogram. Ingen avvikelse mot finanspolicyn har skett under året.

Figur 3 Utveckling av totalt pensionsåtagande och placerade pensionsmedel, mnkr



Redovisning av regionens pensionsmedelsförvaltning och pensionsförpliktelser (mnkr)

Avsättningar för pensioner	2023	2022
Pensioner	4 143	3 474
Särskild löneskatt	1 005	843
Summa	5 148	4 317

Ansvarsförbindelse (inom linjen)

Pensionsskuld (intjänad före 1998)	2 751	2 717
Särskild löneskatt	668	659
Visstidspensioner	0	0
Summa	3 419	3 376
Total pensionsförpliktelse	8 567	7 692

Finansiella placeringar

	2023	2022
Anskaffningsvärde	5 779	5 516
Bokfört värde*	7 433	6 955
Orealiserade vinster/förluster	1 175	1 439

* Inkluderar även marknadsvärde på placeringar och depåkonto som ej ska marknadsvärderas enligt RKR R7.

Relation placeringar/skuld

	2023	2022
Återlånade medel*	2 788	2 177
Skuldtäckningsgrad**, anskaffningsvärde	67%	72%
Skuldtäckningsgrad, bokfört värde	87%	90%

*Återlånade medel är skillnaden mellan totala pensionsförpliktelser och anskaffningsvärde på de förvaltade pensionsmedlen.

**Skuldtäckningsgraden är placeringarna som andel av skulden, där placeringarnas anskaffningsvärde respektive bokfört värde använts.

Förändring placeringarnas anskaffningsvärde

	2 023	2 022
Ingående bokfört värde	5 516	5 151
Årets avsättning	0	150
Realiserat resultat (netto)	264	214
Orealiserade vinster/förluster	431	-683
Utgående bokfört värde	5 779	5 516

Avkastning

	2 023	2 022
Portfölj	7%	-9%
Jämförelseindex	12%	-7%
Målsättning enligt policy	9%	15%

Portföljsammansättning

	2023	2022
--	------	------

Svenska aktier	17%	15%
Utländska aktier	35%	35%
Nominella räntor	28%	30%
Reala räntor	4%	4%
Alternativa placeringar	15%	15%
Kassa	0%	1%
Summa	100%	100%

Aktiv finansförvaltning med lågt risktagande

Finansiella tillgångar och skulder får en allt större påverkan på regionens resultat och ekonomiska ställning. För att hantera de finansiella riskerna bedriver regionen en aktiv finansförvaltning, med lågt risktagande. Den största finansiella risken är den så kallade aktiekursrisken (risk för kraftiga börsfall) inom pensionsmedelsportföljen. För att hantera denna risk tillåts aktier endast som en begränsad andel av portföljen, normalt 50 procent och maximalt 65 procent.

Sedan 2019 marknadsredovisas pensionsmedelsportföljen vilket innebär att pensionsmedelsportföljen redovisar sitt resultat i större utsträckning med börsens svängningar. Undantag från marknadsredovisning gäller där finansiella instrument hålls till förfall. För regionens pensionsmedelsportfölj gäller undantaget några enskilda innehav.

På grund av den fortsatta osäkerheten i omvärlden, som i grunden även påverkar de finansiella marknaderna, har endast delar av portföljens avkastningsmål budgeterats. Andra risker inom finansförvaltningen är kredit-, valuta-, ränte-, finansierings-, och refinansieringsrisk. Samtliga risker regleras i finanspolicyn. Kreditrisken begränsas genom att pengar endast lånas ut till låntagare med hög kreditvärdighet. Merparten av utlåningen består av svenska statsobligationer, gröna obligationer och fastighetsobligationer med hög kreditvärdighet. Valutarisk finns endast inom pensionsmedelsportföljen och är avgränsad till utländska aktier och alternativa placeringar.

Då regionen vid utgången av verksamhetsåret inte hade någon extern upplåning och inte några derivatavtal, behövdes ingen tillämpad säkringsredovisning upprättas enligt RKR R8. Säkringsredovisning krävs vid användning av derivatinstrument² i upplåningen, så kallade swappar³ för att dämpa effekterna av svängningar i räntorna (ränterisken).

Regionen är medlem i Kommuninvest och har ansökt och fått beviljat att utnyttja ett så kallat "grönt lån" för delar av investeringen i Nytt Akutsjukhus Västerås (NAV) etapp 1. Vidare har regionen avtal om bankkontokredit på 1 500 miljoner kronor. Om regionen har en skuldförvaltning så hanteras den enligt finanspolicyn och utveckling rapporteras löpande under året, bland annat i kvartalsvisa pensionsmedels- och finansrapporter till regionstyrelsens arbetsutskott.

Eget kapital minskade med 278 miljoner kronor

Under 2023 minskade regionens egna kapital med årets resultat på -278 miljoner kronor och uppgick till 5 312 miljoner kronor. Under 2023 genomfördes en genomlysning av leasingavtal för fastigheter och 20 avtal redovisas som finansiella. Justering för tidigare års effekt har minskat ingående eget kapital med 40 miljoner kronor.

² Derivatinstrument Instrument/avtal baserade på värdepapper. Derivatinstrumenten skapar en större flexibilitet i skuldförvaltningen, till exempel genom att räntebindningen enkelt kan ändras. Derivatinstrument kan också medföra högre risker, exempelvis uppkommer motpartsrisker, vilket ställer krav på att dessa kan fullgöra sina åtaganden. För att hantera riskerna med derivatinstrument finns begränsningar i regionens finanspolicy.

³ Swappar är en typ av derivatinstrument som innebär att rörlig ränta byts ut mot fast ränta (eller vice versa) med motparten, banken. All upplåning sker till rörlig ränta och sedan binds räntan på önskad löptid med hjälp av ränteswapparna.

De äldre pensionsförpliktelserna ingår inte i det egna kapitalet utan redovisas enligt blandmodellen som en ansvarsförbindelse. Med hänsyn taget till detta var regionens egna kapital 1 895 miljoner kronor.

Av det egna kapitalet avser 16,9 miljoner kronor fondering för Salberga och 110 miljoner kronor för forskningsfonden. Ingen utdelning har gjorts ur fonderna under 2023.

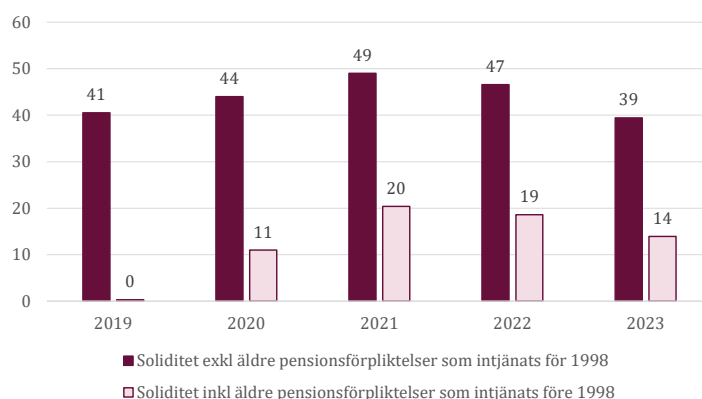
Soliditeten försämrades

Soliditeten är ett mått på det långsiktiga finansiella handlingsutrymmet. Måttet visar hur stor andel av tillgångarna som finansieras med egna medel (eget kapital i förhållande till de totala tillgångarna). För en god ekonomisk hushållning är det viktigt att soliditeten inte försämrades utan att den bibehålls eller förbättras. En försämrad soliditet innebär att regionen ökar sin skuldsättningsgrad och därigenom minskar sitt finansiella handlingsutrymme inför framtiden.

Under 2023 försämrades soliditeten med drygt 7 procentenheter till 39 procent. Riksgenomsnittet för regioner 2022 var 33 procent.

Även samtliga pensionsförpliktelser kan räknas in i soliditeten. Då ingår pensionsförmåner som intjänats före 1998 inklusive särskild löneskatt, vilken redovisas som ansvarsförbindelse. En sådan beräkning visar på en försämring för Region Västmanland med fem procentenheter, från 19 procent till 14 procent 2023. Rikssnittet var -1 procent 2022.

Figur 4 Soliditet i procent



Ökat borgensåtagande

I slutet av året hade Region Västmanland borgensåtaganden och övriga förpliktelser på 1 533 miljoner kronor gentemot AB Transitio, Folk tandvården Västmanland AB och Svealandstrafiken AB. 2022 uppgick åtagandet till 1 479 miljoner kronor.

Den största delen, 1 117 miljoner kronor, avser borgen för beställningar av spårfordon via Transitio bland annat anskaffningar av nya tåg till Mälardalstrafik AB. Regionen har tryggt pensionerna i Folk tandvården genom en avgiftsbelagd borgensutfästelse. Folk tandvårdens pensionsskuld var oförändrad och uppgick till 86 miljoner kronor. Regionen har även beslutat om en borgensram till Svealandstrafiken AB på 600 miljoner kronor. Vid utgången av 2023 uppgick regionens andel i bolagets upplåning till 329 miljoner kronor, vilket är något lägre än 2022.

Framtida betalningar för operationell leasing uppgår till 34 miljoner kronor för maskiner och inventarier och 165 miljoner kronor för inhyrda lokaler. Framtida betalningar för den finansiella leasingen uppgår till 20 miljoner kronor för maskiner och inventarier och 252 miljoner kronor för inhyrda lokaler.

Regionala koncernen

Syftet med de sammanställda räkenskaperna är att ge en samlad bild av regionen och dess ägda företags ekonomiska ställning och resultat. Förutom regionens egen verksamhet omfattas de sammanställda räkenskaperna av det helägda bolaget Folk tandvården Västmanland AB, samt de delägda bolagen Svealandstrafiken AB och Nya Västerås Flygplats AB. Västmanlands Lokaltrafik AB likviderades 2023 och ingår inte i de sammanställda räkenskaperna 2023.

Koncernens resultat på verksamhetsnivå uppgick till -381 miljoner kronor för 2023, vilket är en försämring med 776 miljoner kronor jämfört med 2022, då resultatet var 386 miljoner kronor. Koncernens omsättning uppgick till 12,8 miljarder kronor, vilket är 0,4 miljarder kronor mer än 2022. Regionens verksamhetsresultat uppgick till -424 miljoner kronor. Folk tandvårdens resultat efter finansiella poster uppgick till 14,0 miljoner kronor, vilket är en förbättring jämfört med

2022, då resultatet var 10,7 miljoner kronor. Efter bokslutsdispositioner och skatt redovisade Folkandvården ett resultat på 9,5 miljoner kronor. Svealandstrafikens resultat efter finansiella poster uppgick till 14,9 miljoner kronor, vilket är 7,7 miljoner kronor bättre än 2022. Efter bokslutsdispositioner och skatt redovisades ett resultat på 0,1 miljoner kronor. Nya Västerås Flygplats ABs resultat efter finansiella poster uppgick till 0,9 miljoner kronor, men i resultatet återfinns kostnadstäckning för samhällsviktigt flyg från ägarna. Region Västmanlands andel uppgick till 13,6 miljoner kronor 2023. Resultat efter bokslutsdispositioner och skatt var 0.

Försämrade finansiell ställning

Soliditeten uppgick till 38,3 procent, vilket var 6 procentenheter sämre än 2022. Balansomslutningen ökade med 1 308 miljoner kronor till 14 151 miljoner kronor. Ökningen förklaras av kraftigt ökade avsättningar för pensioner, en positiv utveckling på placerade pensionsmedel och högre investeringar än tidigare.

Högre investeringar

Den sammanlagda investeringsvolymen uppgick till 996 miljoner kronor, vilket är 202 miljoner kronor högre än 2022. Regionen stod för 927 miljoner kronor, varav 738 miljoner kronor avsåg fastigheter och 190 miljoner kronor avsåg maskiner och inventarier. Folkandvården investerade 10,5 miljoner kronor i inventarier och medicinteknisk utrustning. Svealandstrafiken investerade totalt 59 miljoner kronor vilket var betydligt mindre än budget på grund av försenad leverans av elbussar.

Ökat antal anställda

Antal anställda uppgick till 8 749, varav 7 412 avser regionen. Regionen ökade med 102 anställda, Svealandstrafiken ökade med 1 anställd, Folkandvården ökade med 5 anställda och Nya Västerås Flygplats AB ökade med 2 på grund av framtida pensionsavgångar som kräver upplärning.

Regionens ekonomiska engagemang

Regionens ekonomiska engagemang i företagen redovisas i not på sid 86. Det förekom inte någon utdelning eller något ägartillskott under 2023, men Nya Västerås Flygplats AB erhöll kostnadstäckning för samhällsviktigt flyg.

Balanskravsresultat

När årets resultat för Region Västmanland fastställs enligt balanskravet ska realisationsvinster/förluster på anläggningstillgångar och orealiserade vinster/förluster på finansiella omsättningstillgångar räknas bort. Vid försäljning av finansiella omsättningstillgångar ska tidigare års orealiserade vinster/förluster återföras. Kommunallagen anger att om balanskravsresultatet är negativt ska det regleras under de närmast följande tre åren. Region Västmanland har sedan 2008 avsatt balanskravsresultatet för att möta tillfälliga framtida intäktsminskningar eller kostnadsökningar.

Balanskravsresultatet för 2023 var -607 miljoner kronor (bättre än oktoberprognosen på grund av felräknad återföring av orealiserade vinster). Pensionskostnaden ökade kraftigt 2023 till följd av inflationen och ligger kvar på en hög nivå även 2024 (ett års inflationseftersläpning), därefter bedöms pensionskostnaden sjunka till normal nivå. Inflationens påverkan på kostnaden är drygt 600 miljoner kronor och bedöms som tillfällig och upplösning av avsättning görs därför med 607 miljoner kronor och inget underskott behöver återställas de kommande tre åren.

På grund av ett negativt resultat kan ingen avsättning ske till varken forskningsfonden eller Salbergafonden.

Resultat enligt balanskravet (mkr)	2023	2022	2021	2020	2019
Årets resultat enligt resultaträkningen	-308	-371	1 292	998	864
Avgår realisationsvinster	-1	0	-16	0	
Avgår orealiserade vinster och förluster	-449	683	-916	-357	-708
Återföring av orealiserade vinster tidigare år	151	109	109	149	50
Årets resultat efter balanskravsjusteringar	-607	422	468	789	207
Avsättning forskningsfond		-10	-10	-10	-10
Avsättning Salberga		-2	-2	-2	-1
Tidigare avsatt	2 977	2 567	2 110	1 331	1 138
Upplösning av avsättning	-607				
Avsatt för att möta tillfälliga framtida intäktsminskningar eller kostnadsökningar	2 370	2 977	2 566	2 110	1 333

Bolag, nämnder och samverkansorgan

Nedan följer en kort presentation kring concernbolag och förbund där Regionen äger mer än 10 procent.

Folktandvården Västmanland AB

Bolaget bedriver allmäntandvård och omvårdnadstandvård i länets samtliga kommuner.

Under 2023 har bolaget hjälpt 35 043 personer yngre än 24 år och 23 981 personer 24 år eller äldre. Antalet besök uppgick under året till 164 340, vilket är 2,3 procent färre än 2022. Omkring 700 barn på förskolor i socioekonomiskt utsatta områden mellan 1-5 år deltar i tandborstning på förskolan och samtliga skolor erbjuds fysiska träffar för munhälsoinformation. Att ta emot studenter är en viktig del av verksamheten för att på sikt trygga den framtida kompetensförsörjningen. Under sommaren 2023 arbetade 20 tandvårdstuderande på klinikerna, vilket är det största antalet någonsin i Folktandvården Västmanland.

Resultat efter finansiella poster uppgick till 14 miljoner kronor, vilket innebär att bolaget med god marginal klarade avkastningskravet på 1,7 miljoner kronor. Investeringarna uppgick till 10,5 miljoner kronor.

Folktandvården Västmanland AB	2023	2022	2021
Ägarandel (procent)	100	100	100
Resultat efter finansiella poster (mnkr)	14	11	21
Balansomslutning (mnkr)	210	191	198
Investeringar (mnkr)	10	4	3
Soliditet (procent)	40	38	40
Medeltal anställda	240	235	248

Svealandstrafiken AB

Bolaget bedriver linjetrafik med buss inom Västmanlands län och Örebro län samt viss skolskjutstrafik med buss inom respektive län. Linjetrafiken utfördes på uppdrag av Region Västmanland och Region Örebro län, som är trafik huvudmän för kollektivtrafiken i Västmanland respektive Örebro län.

Även 2023 präglades av ett turbulent omvärldsläge med fortsatt hög inflation, stigande räntor, prisökningar och försenade leveranser. Lyckade optimeringar och effektiviseringar gav ett bra resultat och bolaget jobbar tillsammans med ägarna med att hitta lösningar och identifiera förändringar för en minskad kostnad inför 2024 men ändå fortsatt utveckling av kollektivtrafiken.

Under året har skoltrafiken i Örebro kommun tagit över av bolaget samt helårseffekt på trafikövertagandet i Nora och Hällefors. 99,84 % av alla planerade turer har genomförts under året. Tågtrafikens utmaningar har inneburit fler förstärkningsturer än vanligt. Antalet elbussar i Västmanland ökade från 18 till 25 bussar.

Bolaget redovisade ett resultat efter finansiella poster om 15 miljoner kronor, vilket innebär att resultatmålet på 10,8 miljoner kronor klarades. Årets investeringar uppgick till 59 miljoner kronor.

Svealandstrafiken AB	2023	2022	2021
Ägarandel (procent)	50	50	50
Resultat efter finansiella poster (mnkr)	15	7	13
Balansomslutning (mnkr)	1 132	1 127	1 092
Investeringar (mnkr)	59	99	240
Soliditet (procent)	13	12	12
Medeltal anställda	1 074	1 073	1 086

Västmanlands Lokaltrafik AB (VLAB)

Bolaget har inte bedrivit någon verksamhet under året och styrelsen fick tidigare uppdrag att avveckla bolaget. Bolaget har likviderats per 2023-12-31 efter att dotterbolaget Länstrafiken Mälardalen AB likviderades under hösten.

Västmanlands Lokaltrafik AB (VLAB)	2023	2022	2021
Ägarandel (procent)	0	100	100
Resultat efter finansiella poster (mnkr)	1	0	0
Balansomslutning (mnkr)	0	24	24
Investeringar (mnkr)	0	0	0
Soliditet (procent)	0	100	100
Medeltal anställda	0	0	0

Nya Västerås Flygplats AB (NVFAB)

Nya Västerås Flygplats AB driver och utvecklar flygverksamheten på Stockholm-Västerås flygplats och är verksamhetsutövare för densamma. Nya Västerås Flygplats AB utför huvudsakligen leverans av tjänster på flygplatsen i egen regi och kompletteras av andra underleverantörer, såsom flygtrafikledningstjänst, säkerhetskontroll och hyrbilstjänster. Ett av Västerås Stads fastighetsbolag äger flygplatsen och Region Västmanland är delägare i verksamhetsbolaget tillsammans med Västerås Stad. Varje år lyfter och landar cirka 50 till 100 ambulansflyg på Stockholm-Västerås flygplats, och de samhällsviktiga transportererna är grunden för verksamheten på flygplatsen. Under året har den kommersiella trafiken bestått i ankomster och avgångar till London, Malaga och Alicante. Totalt antal årspassagerar är 83 587, något färre än 2022.

Stockholm-Västerås flygplats har under år 2023 varit av Trafikverket utpekad beredskapsflygplats och ingår i den nationella beredskapen. Uppdraget innebär att man dygnet runt ska ha beredskap för att kunna ta emot samhällsviktiga och samhällsnyttiga transporter. Som beredskapsflygplats tillgodoses samhällsviktig luftfart för bland annat ambulansflyg, räddningsflyg, brandflyg, kustbevakningsflyg och totalförsvaret. Ny överenskommelse har gjorts för 2024.

Bolaget redovisade ett resultat efter finansiella poster om 1 miljoner kronor för 2023 men innefattar kostnadstäckning om 27,3 miljoner kronor. Investeringarna uppgick till 3,1 miljoner kronor.

Nya Västerås Flygplats AB (NVFAB)	2023	2022	2021
Ägarandel (procent)	50	50	50
Resultat efter finansiella poster (mnkr)	1	0	-27
Balansomslutning (mnkr)	30	37	49
Investeringar (mnkr)	3	0	1
Soliditet (procent)	3	1	1
Medeltal anställda	23	21	21

Tåg i Bergslagen AB (TIB)

Bolaget ägs till lika delar av Region Dalarna, Region Gävleborg, Region Västmanland och Region Örebro län. Trafiken i Tåg i Bergslagens trafiksystem har under 2023 utförts av SJ AB fram till december 2023. Därefter har VR Sverige AB övertagit uppdraget som löper på 10 år med ett möjligt optionsår.

Resandet återhämtade sig 2022 efter pandemin men under 2023 minskade resandet med 2 procent, delvis förklarad av trafikreduceringar som genomfördes under året. Trafikverket införde ett nytt planeringsverktyg under året, vilket har inneburit inställda avgångar och förseningar på grund av olika tekniska fel i systemet.

Bolaget redovisade ett resultat om 5,3 miljoner kronor. Årets investeringar uppgick till 0,7 miljoner kronor.

Tåg i Bergslagen AB (TIB)	2023	2022	2021
Ägarandel (procent)	25	25	25
Resultat efter finansiella poster (mnkr)	5	1	0
Balansomslutning (mnkr)	292	157	114
Investeringar (mnkr)	1	1	0
Soliditet (procent)	2	4	5
Medeltal anställda	9	7	6

Create Business Incubator Mälardalen AB

Bolaget ägs sedan våren 2022 till 25 procent av Region Västmanland. Genom förvärvet skapas förutsättningar för ett sammanhållet och effektivt sätt att stödja startups och små och medelstora företag med tillväxtpotential, inklusive scaleups, i Västmanland och Sörmland. Under 2023 arbetade bolaget med 24 bolag i inkubation varav 9 uppnådde exit-kriterierna. Bolaget jobbade även med 21 bolag i förinkubation samt 13 bolag i scalupfas.

Bolaget redovisade ett resultat om 0,1 miljoner kronor. Bolaget gjorde inte några investeringar under 2023.

Create Business Incubator Mälardalen AB	2023	2022	2021
Ägarandel (procent)	25	25	0
Resultat efter finansiella poster (mnkr)	0	0	0
Balansomslutning (mnkr)	9	8	6
Investeringar (mnkr)	0	0	0
Soliditet (procent)	24	26	27
Medeltal anställda	7	6	7

Almi Företagspartner Mälardalen AB

Almi Företagspartner Mälardalen AB ägs till 51 procent av moderbolaget Almi AB samt med 24,5 procent vardera av Region Västmanland och Region Örebro län. Almis uppdrag är att stärka det svenska näringslivets utveckling och verka för hållbar tillväxt genom att medverka till att utveckla och finansiera små och medelstora företag med lönsamhets- och tillväxtpotential.

Resultatet efter finansiella poster uppgick till 0,8 miljoner kronor 2023, föregående år 2,7 miljoner kronor.

Almi Företagspartner Mälardalen AB	2023	2022	2021
Ägarandel (procent)	24,5	24,5	24,5
Resultat efter finansiella poster (mnkr)	1	3	4
Balansomslutning (mnkr)	29	29	25
Investeringar (mnkr)	0	0	0
Soliditet (procent)	72	71	70
Medeltal anställda	37	39	37

Oslo-Stockholm 2.55 AB

Oslo-Stockholm 2.55 AB är ett bolag som ägs av Karlstads kommun, Region Värmland, Region Västmanland, Region Örebro län, Västerås stad och Örebro kommun. Bolaget har till syfte att påskynda utbyggnaden av bättre tågtrafik mellan Oslo och Stockholm och på delsträckorna där emellan. Ökat samarbete – ger ökad tillväxt. Resultat efter finansiella poster uppgick till -0,3 miljoner kronor.

Oslo-Stockholm 2.55 AB	2023	2022	2021
Ägarandel (procent)	16,7	16,7	16,7
Resultat efter finansiella poster (mnkr)	0	0	1
Balansomslutning (mnkr)	3	4	4
Investeringar (mnkr)	0	0	0
Soliditet (procent)	84	83	84
Medeltal anställda	2	2	2

Mälardalstrafik MÄLAB AB

Mälardalstrafik AB ägs av Region Stockholm, Region Sörmland, Region Uppsala, Region Västmanland, Region Örebro län och Region Östergötland. Mälardalstrafik bedriver kollektiv regionaltågstrafik på fem linjer i Stockholm – Mälardalregionen. Affärsmodellen bygger på att bolaget i första hand agerar genom avtal. Utmaningar såsom kompetensbrist och brister i infrastruktur påverkade bolaget 2023. Resultat efter finansiella poster uppgick till 23 miljoner kronor.

Mälardalstrafik AB (Mälab)	2023	2022	2021
Ägarandel (procent)	13	13	13
Resultat efter finansiella poster (mnkr)	23	19	17
Balansomslutning (mnkr)	392	295	234
Investeringar (mnkr)	0	0	0
Soliditet (procent)	8	8	6
Medeltal anställda	27	22	19

Västmanlands Tolkservice ekonomisk förening (VTS)

VTS är en samordnande språkservice och tillhandahåller både tolkning och skriftliga översättningar. Region Västmanland och länets kommuner är medlemmar och står för merparten av beställningarna, men även statliga myndigheter och andra samhällsinstanser anlitar VTS.

Verksamheten är avgiftsfinansierad och på uppdragsbasis erbjuds över 300 tolkar inom 100 språk. Genom ett nationellt nätverk av tolkföreningar har VTS tillgång till tolkar inom ännu fler språk.

Västmanlands Tolkservice ekonomisk förening (VTS)	2023	2022	2021
Ägarandel (procent)	34	34	34
Resultat efter finansiella poster (mnkr)	0	1	0
Balansomslutning (mnkr)	13	13	16
Investeringar (mnkr)	0	0	0
Soliditet (procent)	60	56	66
Medeltal anställda	10	10	10

Kommunalförbundet Västmanlands Teater

Västmanlands Teater är ett kommunalförbund med Region Västmanland och Västerås stad som huvudmän. Region Västmanland svarar för 51 procent av huvudmannabidraget till verksamheten. Västmanlands Teaters uppdrag är att arrangera, producera och stödja teaterverksamhet i Västmanlands län.

Biljettintäkterna översteg budgeten då flera uppsättningar hade stort publiktryck, exempelvis thrillern En folkefiende, kriminalgåtan Salaligan och Ögonblicket. Under hösten spelades Himla-valvet i samarbete med Örebro Teater. Inflationens påverkan på kostnaderna har inneburit en anpassning av verksamheten vilket kommer märkas även under 2024.

Årets resultat uppgick till 98 tusen kronor.

Kommunalförbundet Västmanlands Teater	2023	2022	2021
Ägarandel (procent)	51	51	51
Resultat efter finansiella poster (mnkr)	0	0	1
Balansomslutning (mnkr)	13	12	17
Investeringar (mnkr)	0	0	0
Soliditet (procent)	49	52	38
Medeltal anställda	37	39	35

Kommunalförbundet Västmanlandsmusiken

Västmanlandsmusiken är ett kommunalförbund med Region Västmanland och Västerås stad som medlemmar. Region Västmanland svarar för 10 procent av huvudmannabidraget till verksamheten och via regionen utbetalas dessutom det statliga anslaget till regional musik, dans och orkesterverksamhet. Västmanlandsmusikens verksamhet – Västerås Sinfonietta, regional musik och dans samt Västerås Konserthus – erbjuder upplevelser av levande musik och dans.

Västerås konserthus var delvis stängt under året på grund av stora byggprojekt i fastigheten och under året har delar av verksamheten placerats på andra spelplatser i Västerås. Utöver den konstnärliga verksamheten har ett betydande arbete gjorts kring publikutveckling, varumärkesutveckling och relationsbyggande med partners. Under året har 97 602 personer, varav 25 561 barn och unga, tagit del av 536 konserter och föreställningar, i fysisk eller digital form.

Västmanlandsmusiken redovisade ett resultat på -0,4 miljoner kronor, föregående år -1,7.

Kommunalförbundet Västmanlandsmusiken	2023	2022	2021
Ägarandel (procent)	10	10	10
Resultat efter finansiella poster (mnkr)	0	-2	1
Balansomslutning (mnkr)	40	38	42
Investeringar (mnkr)	0	1	1
Soliditet (procent)	16	18	21
Medeltal anställda	62	61	62

Gemensam inköpsnämnd

Sedan 2019 finns en gemensam inköpsnämnd där Region Västmanland och Region Sörmland samverkar inom inköps- och upphandlingsområdet (tidigare benämnd "Gemensam nämnd för samverkan mellan Landstinget Sörmland och Landstinget Västmanland, DU-nämnden"). Under 2023 inkom till den gemensamma inköpsorganisationen 437 upphandlingsuppdrag vilket är cirka 50 färre än föregående år. Av dessa avsåg 191 enbart Västmanland. 47 av de inkomna uppdragen var gemensamma för Västmanland och Sörmland. Totalt möjliggjordes besparingar på knappt 22 miljoner kronor för Region Västmanland och därutöver cirka 13 miljoner kronor för de gemensamma upphandlingarna.

Region Västmanland bidrog med 19,4 miljoner kronor till nämnden 2023, föregående år 17.

Gemensam nämnd för varuförsörjning

Den gemensamma nämnden för varuförsörjning är ett samarbete mellan regionerna Dalarna, Sörmland Uppsala, Västmanland, och Örebro. Syftet med samarbetet är att genom gemensamma upphandlingar och varusortiment för förbrukningsvaror effektivisera varuförsörjningen i de olika regionerna. Under 2023 har det samlade värdet av inköp av material via varuförsörjningen ökat med nästan 14 procent. Ökningen beror främst på prisökningar och förbättrad avtalstrohet. Under 2023 genomfördes byte av tredjepartsleverantör vilket medförde extrakostnader för att säkerställa leveranssäkerhet. Extrakostnaderna uppgick för Västmanlands del till 3,1 mkr

Region Västmanland bidrog med 19,1 miljoner kronor till nämnden 2023, föregående år 14,7.

Gemensam hjälpmedelsnämnd

Hjälpmedelsnämnden är gemensam för Region Västmanland och länets kommuner och har beslutanderätt i hjälpmedelsfrågor och ansvar för Hjälpmedelscentrums ekonomi samt att länets invånare erbjuds en god hjälpmedelsförsörjning på lika villkor.

Under året har nämnden bland annat beslutat om:

Förändrat regelverk för försvunna respektive ej återlämnade hjälpmedel, införande av infusionspumpar samt att ta bort porttelefoner ur sortimentet. Förskrivning av hjälpmedel till ryggmärgsskadade som akut och akutrehabiliterande vistas i Stockholm sker av patientansvarig förskrivare i Stockholm. Hjälpmedelscentrum ska ta fram ett mindre antal digitala basutbildningar kring hjälpmedel till icke legitimerad personal, exempelvis rehabassistenter och personliga assistenter. Projekt avancerade diabeteshjälpmedel går i ordinarie verksamhet från 2024.

Nämnden är helt intäktsfinansierad.

Gemensam kostnämnd

Region Västmanland är sedan 2009 värderegion för en gemensam kostnämnd för Region Uppsala och Region Västmanland. Nämndens främsta uppgift är produktion och leverans av kvalitativ, god och näringsriktig patientmat till ett konkurrenskraftigt pris till regionernas sjukhus.

Digital meny och måltidsbeställning (DMM) har breddinförts i Region Västmanland. DMM är ett nytt system för meny- och måltidsplanering, samt beställning. Systemet ger en större tillgänglighet och valmöjlighet för patienterna, samt påverkar matsvinnet positivt. Kost och DMM:s projektgrupp tilldelades Region Västmanlands miljöpris för insatsen under året. En pilotundersökning planeras för användning av DMM även vid Akademiska sjukhuset i Uppsala.

Ett menybyte har genomförts under hösten vilket parerat de stigande råvarukostnaderna väl och har samtidigt gett högre andel ekologiskt. Andelen ekologiska livsmedel har dock sjunkit något under året till 40 procent (43% år 2002) vilket främst beror på ersättningsvaror från leverantör. Årets resultat blev -0,4 miljoner kronor, vilket är ett bättre resultat än prognostiserat och verksamheten tar mindre del än beräknat av det tidigare upparbetade överskottet. Det

negativa resultatet beror till största del på inflationen och ökade kostnader för bland annat livsmedel.

Ambulansdirigeringsnämnd

Ambulansdirigeringsnämnden är en gemensam nämnd med Region Uppsala och Region Sörmland för samordning av ambulansdirigeringen i länen genom Sjukvårdens Larmcentral (en ambulansdirigeringsenhet inom varje parts organisation).

Uppdraget är att länens invånare ska erbjudas ambulansdirigering som medverkar till en robust och patientsäker vårdkedja. Det ger möjligheter att knyta samman ambulansdirigeringen med resten av vårdkedjan och att underlätta samordningen med vårdcentraler, kommuner, 1177 Vårdguiden och mobila läkarteam.

Sjukvårdens Larmcentral ska skyndsamt och systematiskt identifiera ambulansbehov samt prioriterera och dirigera ambulanssjukvårdens resurser samt ge råd innan prehospitall resursanländer. Arbetet utförs enligt en strukturerad samtalsmetodik och med hjälp av ett särskilt medicinskt beslutsstöd (MBS).

För året är den samlade bedömningen att Sjukvårdens Larmcentral levererat ett gott resultat och har fortsatt goda svars- och handläggningstider.

Region Västmanland bidrog med 28,3 miljoner kronor till nämnden 2023, föregående år 24,5.

Patientnämnden

Patientnämnden är en fristående, opartisk instans som arbetar för att patientens rättigheter och synpunkter ska tas till vara. Patientnämndens huvudsakliga uppgift är att ta emot patienter och närståendes klagomål och synpunkter på hälso- och sjukvården och se till att dessa besvaras av vårdgivaren. En annan uppgift som patientnämnden har är att uppmärksamma och rapportera iakttagelser och avvikelser av betydelse för patientsäkerheten till vårdgivare och vårdenheter.

Under året har det varit ett fortsatt ökat ärendeflöde till Patientnämnden (+37 % ökning jämfört med 2022). Det blir en utmaning under 2024 att hantera den ökande ärendemängden, samt att ett större antal ärenden är mer tidskrävande. Stödpersonsverksamheten är jämförbar med förra året.

Region Västmanland bidrog med 6,1 miljoner kronor till nämnden 2023. Förra året var motsvarande siffra 5,7 miljoner kronor.

Stiftelsen Inventum

Stiftelsens ändamål är att främja och stödja forskning och innovation inom regionens ansvarsområden. Stiftelsens arbete har under året skett i samarbete med Centrum för innovation, forskning och utbildning.

Efter att stiftelsen bildades har stiftelsen bland annat ansökt om varumärkesskydd, ändrat namn till Stiftelsen Inventum, införskaffat en licens för ett insamlingsystem samt ansökt och fått 90-konto.

Under året har arbetet i stiftelsen främst inriktats på dialoger med Region Västmanland för att stärka stiftelsens ekonomi. Detta är nödvändigt för att öka donationsviljan som möjliggör medel för framtida stipendieutdelning.

Trots olika insatser har inte inkomna donationer tillsammans med grundkapitalets avkastning räckt till för att täcka stiftelsens kostnader och därmed inte heller gett utrymme för utdelning av bidrag under året. Därmed har den ursprungliga målsättningen att långsiktigt kunna dela ut bidrag i syfte att stärka forskning och innovationer inte infriats i önskad grad. Stiftelsens styrelse beslutade att säga upp och avsluta 90-kontot vid årsskiftet 2022. Under året har därför ett arbete skett med att avsluta den systemlicens stiftelsen har haft för insamlingssystemet.

Information om stiftelsen finns på Facebook, LinkedIn och på Region Västmanlands webbplats www.regionvastmanland.se.

Donationsstiftelser

Regionstyrelsen är styrelse till 10 donationsstiftelser. Styrelsen ansvarar för att förvaltning sker i enlighet med stiftelselagen. Förvaltningen av stiftelserna sker i enlighet med särskilda riktlinjer.

Under 2023 inkom 99 ansökningar och totalt delades det ut 194 tusen kronor i bidrag från stiftelserna. Stiftelsernas egna kapital uppgick till 9,6 miljoner kronor.

Informationen om stiftelserna och om möjligheten att söka medel annonserades ut via Region Västmanlands webbsida samt genom utskick till utvalda grupper.

Driftredovisning

<i>Belopp i mnkr</i>	Region- ersättn 2023	Övriga intäkter 2023	Region- ersättn 2022	Övriga intäkter 2022	Kostnad 2023	Kostnad 2022	Resul- tat/bud- get-avvi- kel 2023	Resul- tat/bud- get-avvi- kel 2022
Hälso- och sjukvårdsnämnden	8 730	2 677	8 503	2 475	12 440	11 459	-1 033	-481
Område Akutsjukvård	4 527	966	4 373	760	5 652	5 222	-159	-89
Område Nära vård	1 666	363	2 909	692	2 111	3 572	-83	29
varav HJÄLPMEDELSNÄMNDEN	0	156	0	140	155	138	1	2
varav Vårdval	1 418	337	1 341	31	1 748	1 675	7	-303
Område Medicinsk diagnostik	51	918	71	865	941	871	28	66
Område Medicinsk stab	623	17	797	22	644	779	-4	41
Område Planerings- och utvecklingsstab	121	4	115	38	118	141	6	12
Område Förvaltningsledning	1 742	410	238	98	2 974	874	-821	-538
Kollektivtrafiknämnden	381	700	338	603	1 043	912	39	29
Regionala utvecklingsnämnden	210	100	207	143	309	350	1	0
Regionstyrelsen								
Fastighet- och serviceförvaltningen	25	1 207	50	1 087	1 228	1 136	3	1
varav Fastighet	19	550	43	494	577	536	-8	1
varav KOSTNÄMNDEN	0	133	0	117	134	119	-1	-2
Närvården Västmanland	6	603	9	597	604	591	5	14
Förvaltningen för digitalisering	12	446	19	424	453	433	4	11
Regionkontoret	338	202	294	164	518	437	21	20
Program nytt akutsjukhus Västerås	29	4	28	3	33	31	0	0
Politiks verksamhet och patientnämndens kansli								
PATIENTNÄMNDEN	6		6	0	6	6	0	0
Förtroendevalda och bidrag till politiska partier	47	2	44	8	47	51	2	2
REGIONREVISIONEN	6		5	0	5	5	1	1
Resultat från förvaltningar och nämnder	9 789	5 940	9 504	5 503	16 687	15 410	-957	-403
Justering av poster som ej är hänförliga till verksamhetens intäkter och kostnader	-9 789	-3 716	-9 504	-3 160	-4 258	-4 067	-9 247	-8 597
Verksamhetens intäkter och kostnader enligt resultaträkningen	0	2 224	0	2 343	12 429	11 343	-10 204	-9 000

Nämnder och förvaltningar ska ha en nettobudget på 0.

Investeringsredovisning

Totala investeringar Region Västmanland, miljoner kronor

Nämnd/förvaltning	Belopp i mnkr	Budget 2023	Bokslut 2023	Bokslut 2022
Hälso- och sjukvårdsnämnden		275	141	162
Kollektivtrafiknämnden		13	2	2
Regionala utvecklingsnämnden		1	1	1
Regionstyrelsen				
Fastighet- och serviceförvaltningen		332	236	244
varav Fastighet		328	221	
varav Kostnämnden				
Närvården Västmanland		3	2	4
Förvaltningen för digitalisering		49	29	47
Regionkontoret		1	0	1
Program nytt akutsjukhus Västerås		595	517	231
Politisk verksamhet och Patientnämndens kansli				
Regionövergripande oförutsett		76	0	0
Summa		1 345	927	691

Belopp i mnkr	RS/RF-bud- get-beslut	Prognos totalt	Utfall tom 2022	Utfall 2023	Budget projekt 2023	Återst beräkn utgift
Pågående investeringar - Regionfastigheter						
Sala sjukvårdsbyggnad	566	566	552	9	2	5
Modernisering nytt vårdplan 3, by 1 o 3, Fagersta	20	20	5	0	17	15
Ombyggnad för CIFU, etapp 2. Klinisk tekniskt centrum	20	20	13	3	0	4
Anpassning nytt jourlabb Labmedicin, Västerås	19	19	9	8	8	1
Underställverk inkl. UPS, Västerås	19	20	13	1	4	7
Relining av avlopp, Köpings Sjukhus	14	0	0	0	14	0
Övriga pågående projekt	86	171	25	55	128	92
Avslutningsarbeten	57	39	37	1	1	1
Planerade projekt		9	2	1	8	2
Pågående investeringar - Program NAV						
Nybyggnation etapp 1	5 830	5 830	490	483	499	4 856
Verksamhetsspecifik utrustning etapp 1	970	970	20	9	10	941
Fastighetsgemensamma investeringar	271	270	4	20	76	247
Nybyggnation etapp 2 och paviljonger	1 095	1 095	7	5	10	1 084
Verksamhetsspecifik utrustning etapp 2 och paviljonger	365	365 -		0		365
Regionövergripande oförutsett					74	
Summa pågående investeringar om/ny/tillbyggnad	9 332	9 393	1 175	595	850	7 620

Övriga investeringar						
Brandåtgärder				6	5	
Reinvesteringar, Planerat underhåll inkl energieffekt				137	142	
Gåvor						
Övrigt				189	348	
Finansiell leasing fordon och inventarier						
Finansiell leasing fastigheter				90		
Summa investeringar exkl finansiell leasing och gåvor	9 332	9 393	1 175	927	1 345	7 620

Koncernbolagen har inte gjort några investeringar som har beslutats av Regionfullmäktige och deras respektive investeringsnivå redovisas därför under informationen om respektive bolag (s 61 och framåt).

	Budget 2023 inkl över- förda medel	Bokslut 2023
Inventarier och utrustning		
Immateriella Anläggningstillgångar	12	0
Datautrustning	51	27
Medicinsk apparatur	196	86
Byggnadsinventarier	2	2
Bilar och transportmedel	18	0
Leasingavtal	0	18
Övr maskiner och inventarier	52	14
Tekniska hjälpmedel	51	49
Konst	1	3
Byggnader	962	728
Totalt	1 345	927

Resultaträkning

	Noter	KONCERNEN		REGIONEN	
		2023	2022	2023	2022
Verksamhetens intäkter	3	2 660	2 709	2 224	2 343
Verksamhetens kostnader *	4	-12 763	-11 635	-12 429	-11 343
Avskrivningar *	5	-438	-405	-379	-350
Verksamhetens nettokostnader		-10 541	-9 331	-10 583	-9 350
Skatteintäkter	6	7 616	7 272	7 616	7 272
Generella statsbidrag och utjämning	7	2 543	2 454	2 543	2 454
Verksamhetens resultat		-381	394	-424	376
Finansiella intäkter	8	595	285	589	284
Finansiella kostnader *	9	-498	-1 039	-474	-1 031
Resultat efter finansiella poster		-285	-360	-308	-372
Extraordinära poster	10	0	0	0	0
Årets resultat		-285	-360	-308	-372
<i>Varav realiserade vinster/förluster värdepapper</i>		<i>449</i>	<i>-682</i>	<i>449</i>	<i>-682</i>

* Justering har gjorts gällande 2022 då 17 hyresavtal gällande fastigheter har omklassificerats från operationell till finansiell leasing. Hyreskostnaden har minskat med 17 miljoner kronor, avskrivningarna har ökat med 9 miljoner kronor, räntekostnaderna har ökat med 10 miljoner kronor och resultatet försämrades med 1 miljoner kronor.

Kassaflödesanalys

Belopp i mnkr	Noter	KONCERNEN		REGIONEN	
		2023	2022	2023	2022
Den löpande verksamheten					
Årets resultat *		-285	-358	-308	-372
Justering för av- och nedskrivningar *		438	396	379	350
Realisationsvinst/förlust, materiella anläggningstillgångar		-1		-1	0
Justering för avsättningar		808	251	808	257
Justering för övriga ej likviditetspåverkande poster	30	-71	12	-67	18
Medel från verksamheten före förändring av rörelsekapital		889	301	812	254
Ökning (-)/minskning (+) kortfristiga fordringar		-645	166	-539	213
Ökning (-)/minskning (+) förråd och varulager		-19	2	-18	0
Ökning (+)/minskning (-) kortfristiga skulder *		737	78	630	40
Kassaflöde från den löpande verksamheten		961	546	884	506
Investeringsverksamheten					
Investering i immateriella anläggningstillgångar		0	1	0	0
Investering i mark, byggnader och tekniska anläggningar		-828	-464	-828	-460
Försäljning av mark, byggnader och tekniska anläggningar		0	1	0	0
Investering i maskiner och inventarier		-148	-281	-189	-232
Investeringsbidrag					0
Försäljning av maskiner och inventarier		9		9	0
Investering i finansiella anläggningstillgångar					-1
Försäljning av finansiella anläggningstillgångar				24	
Kassaflöde från investeringsverksamheten		-967	-744	-984	-692
Finansieringsverksamheten					
Nyupptagna lån		125	4	90	9
Amortering av skuld *		-94	-3	-10	-8
Ökning av långfristiga fordringar		0			0
Minskning av långfristiga fordringar		1	2	1	15
Kassaflöde från finansieringsverksamheten		31	3	81	16
Årets kassaflöde		26	-195	-19	-170
Likvida medel från årets början		152	347	94	264
Likvida medel vid årets slut		178	152	75	94

[Klicka eller tryck här för att ange text.](#)

* Justering har gjorts gällande 2022 då 17 hyresavtal gällande fastigheter har omklassificerats från operationell till finansiell leasing. Avskrivningarna har ökat med 9 miljoner kronor och resultatet försämrades med 1 miljoner kronor.

* Justering i Balansräkningen på nästa sida har gjorts gällande 2022 då 17 hyresavtal gällande fastigheter har omklassificerats från operationell till finansiell leasing. Tillgångarna har ökat med 131,7 miljoner kronor, den långfristiga skulden med 164,1 miljoner kronor, den kortfristiga skulden med 7,8 miljoner kronor och eget kapital har försämrats med 40,3 miljoner kronor varav 1,3 miljoner kronor avsåg 2022.

Balansräkning

	Noter	KONCERNEN		REGIONEN	
		2023	2022	2023	2022
Tillgångar					
Anläggningstillgångar					
Immateriella anläggningstillgångar	11	8	9	7	8
Materiella anläggningstillgångar					0
Mark, byggnader och tekniska anläggningar *	12	3 946	3 335	3 822	3 214
Maskiner och inventarier	13	944	959	650	628
Övriga materiella anläggningstillgångar	14	16		0	0
Summa Materiella anläggningstillgångar		4 913	4 303	4 479	3 850
Finansiella Anläggningstillgångar	15	137	119	135	155
Summa Anläggningstillgångar		5 050	4 421	4 615	4 005
Bidrag till statlig infrastruktur	16	161	173	161	173
Omsättningstillgångar					
Förråd m.m.	17	95	76	84	67
Fordringar	18	1 226	1 169	1 169	1 131
Kortfristiga placeringar	19	7 441	6 853	7 317	6 740
Kassa och bank	20	178	152	75	94
Summa Omsättningstillgångar		8 940	8 250	8 645	8 031
Summa Tillgångar		14 151	12 844	13 421	12 209
Eget kapital, avsättningar och skulder					
Eget kapital	21	5 419	5 696	5 281	5 589
Eget kapital *		5 704	6 056	5 589	5 961
Årets resultat *		-285	-360	-308	-372
Avsättningar					
Avsättningar för pensioner och liknande förpliktelser	22	5 264	4 458	5 148	4 340
Andra avsättningar	23	36	35	0	0
Summa Avsättningar		5 301	4 492	5 148	4 340
Skulder					
Långfristiga skulder *	24	516	477	266	184
Kortfristiga skulder *	25	2 916	2 179	2 725	2 096
Summa Skulder		3 432	2 656	2 991	2 280
Summa Eget kapital, avsättningar och skulder		14 151	12 844	13 421	12 209
Panter och ansvarsförbindelser					
Panter och därmed jämförliga säkerheter	26	0	8	0	8
Ansvarsförbindelser					
Pensionsförpliktelser som inte tagits upp bland skulderna eller avsättningarna	27	3 419	3 381	3 419	3 381
Övriga ansvarsförbindelser	28	1 117	1 046	1 533	1 479

Redovisningsprinciper

Not 1 - redovisningsprinciper

Årsredovisningen är upprättad i enlighet med lag (2018:597) om kommunal bokföring och redovisning (LKBR), och rekommendationer utgivna av Rådet för kommunal redovisning (RKR).

I de fall regionen gör avsteg från ovanstående redovisas detta nedan, dels avsedd redovisningspost, dels avsedd resultatpåverkan samt kommentarer.

För bokslut 2023 används ett nytt bokslutsprogram där bland annat notförteckningen har setts över. Siffrorna för 2022 utgår från samma uppställning för att få jämförbarhet, men det innebär att de delvis avviker jämfört med uppställningen i Årsredovisning 2022.

Jämförelsestörande poster

Jämförelsestörande poster är resultatet av händelser eller transaktioner som inte är extraordinaära, men som är viktiga att uppmärksamma vid jämförelser med andra perioder. Posterna konteras enligt L-bas i redovisningen, men i resultatuppföljningen särredovisas posterna på egen rad eller i not för att tydliggöra att så skett samt för att en korrekt jämförelse ska kunna ske.

Periodisering

Periodisering används för att ge en rättvisande bild av regionens resultat och finansiella ställning för den aktuella perioden. Det innebär att utgifter kostnadsförts det år då förbrukning skett och inkomster intäktsförts det år som intäkten genererats. Konsekvensprincipen, väsentlighetsprincipen och försiktighetsprincipen, vilka i viss mån modifierar huvudprincipen, tillämpas i förekommande fall. Eventuella avvikelser kommenteras under respektive rubrik.

Intäkter

Skatteintäkter

Den preliminära slutavräkningen för skatteintäkter baseras på SKR:s decemberprognos i enlighet med rekommendation RKR R2.

Statsbidrag

Specialdestinerade/riktade statsbidrag redovisas i resultaträkningen tillsammans med övriga verksamhetsanknutna intäkter. Periodisering sker i normalfallet utifrån rekommendation RKR R2.

Kostnader

Avskrivningar

Avskrivning av materiella anläggningstillgångar görs för den beräknade nyttjandeperioden med linjär avskrivning baserat på anskaffningsvärdet exklusive eventuellt restvärde. För tillgångar i form av mark, konst och pågående arbeten görs emellertid inga avskrivningar. Avskrivning påbörjas när tillgången tas i bruk. Översyn av nyttjandeperioden sker från 2022 årligen för större investeringar med väsentligt kvarvarande värde.

Den normala avskrivningstiden för olika typer av anläggningstillgångar är följande:

- Byggnader (komponentavskrivning) 10–60 år
- Maskiner och inventarier 5–10 år
- IT-utrustning 3–5 år
- Medicinteknisk utrustning 5–10 år
- Bilar och andra transportmedel 5–7 år

För smärre ombyggnationer/funktionsanpassningar bestäms avskrivningstiden från fall till fall (LS § 268/1993). Komponentavskrivning tillämpas från och med 2015.

Lönekostnader

Lönekostnader för timanställda, kostnad för övertid samt jour och beredskap avseende december månad bokförs huvudsakligen i januari nästkommande år. Detta beror främst på svårigheter med att få fram uppgifter för en tillförlitlig beräkning av beloppet. Då variationerna mellan åren inte bedöms vara stora bör detta inte påverka resultatet nämnvärt.

Hyres- och leasingavtal

Regionen har ett antal avtal gällande bilar samt fastigheter som bedöms som operationell leasing med en avtalstid överstigande tre år, men med bedömd nyttjandeperiod betydligt kortare än livslängden. Dessa är upptagna till nominellt värde då eventuell indexering bedöms hänföras variabla avgifter och underhåll. Regionen har också ett antal finansiella leasingavtal avseende fordon (ambulanser och lastfordon) med en avtalstid som överstiger tre år och där vi bedöms hyra fordonen under den större delen av dess bedömda livslängd. Avtal under ett prisbasbelopp bedöms alltid som operationella (samma beloppsgräns som vanliga investeringar). Under 2023 har genomlysning av hyresavtal gällande fastigheter färdigställts och vid utgången av 2023 hade regionen 20 avtal som bedöms som finansiell leasing. Minimileaseavgifter inkluderar inte el, vatten och värme. Jämförelseåret 2022 har räknats om. Justering 2022 har gjorts i balansräkningen enligt följande: anläggningstillgångarna har ökat med 131,7 miljoner kronor, den långfristiga skulden ökade med 164,1 miljoner kronor, den kortfristiga skulden med 7,8 miljoner kronor och eget kapital försämrades med 40,3 miljoner kronor varav 1,3 miljoner kronor avsåg 2022. I resultaträkningen har hyreskostnaden minskat med 17,2 miljoner kronor, avskrivningarna ökade med 8,8 miljoner kronor, räntekostnaderna med 9,8 miljoner kronor och resultatet försämrades med 1,3 miljoner kronor.

Lånekostnader

Huvudmetoden tillämpas, vilket innebär att inga lånekostnader ingår i anskaffningsvärdet.

Anläggningstillgångar

Immateriella tillgångar

En immateriell anläggningstillgång är en identifierbar icke-monetär tillgång utan fysisk form. Vid redovisning av immateriella tillgångar följs RKR R3. Endast större poster redovisas som immateriell tillgång och med stor restriktivitet. Sedan 2016 har endast fem investeringar aktiverats. Beloppsgräns är inte fastställt.

Balansposten avser förvärvade licenser för programvaror, externa utgifter för utvecklande av IT-system och parkeringsinlösen. Avskrivningstiden varierar normalt mellan 3–5 år, men bedömning sker vid varje nyanskaffning. Nyttjandeperioden på befintliga anläggningar omprövas i slutet av varje räkenskapsår.

Materiella tillgångar

En materiell anläggningstillgång är en fysisk tillgång avsedd för stadigvarande bruk. Vid redovisning av materiella tillgångar följs RKR R4.

En anskaffning som i övrigt uppfyller kriterierna för investering, ska bokföras som investering endast under förutsättning att utgiften uppgår till minst ett halvt basbelopp och att nyttjandeperioden är minst tre år.

Beloppsgränsen gäller ej anskaffningar av hjälpmedel, där allt förutom så kallade nivå-trehjälpmedel definieras som anläggningstillgångar.

Anläggningstillgångarna är i balansräkningen värderade till anskaffningsvärdet med avdrag för ackumulerade avskrivningar.

Finansiella anläggningstillgångar

Enligt RKR R7 ska finansiella tillgångar klassificeras som anläggningstillgångar då syftet med innehavet är att tillgången ska innehas eller brukas stadigvarande.

Medel som kontinuerligt är föremål för köp och försäljning, och som är tillgängliga för att möta löpande utbetalningar, ska klassificeras som omsättningstillgångar.

Omsättningstillgångar

Omsättningstillgångar värderas som huvudprincip till det lägsta av anskaffningsvärdet och det verkliga värdet. Med det verkliga värdet avses försäljningsvärde efter avdrag för beräknad försäljningskostnad. Regionens pensionsmedelsportfölj klassificeras som finansiell omsättningstillgång, där sker värdering till verkligt värde i enlighet med 7 kap 6 och 7§§ LKBR.

Tillgångar i utländsk valuta har räknas om till svenska kronor utifrån årets sista bankdags aktuella valutakurs fastställd av Riksbanken.

Kundfordringar och övriga kortfristiga fordringar

Fordringar värderas till de belopp varmed de beräknas inflyta.

Lager och förråd

Lager och förråd värderas till det lägsta av anskaffningsvärdet och det verkliga värdet på balansdagen.

Skulder och avsättningar

Finansiella skulder

Finansiella skulder delas in i kortfristiga respektive långfristiga skulder. Värdering sker vid första redovisningstillfället till anskaffningsvärde. Eventuella transaktionsutgifter periodiseras med tillämpning av effektivräntemetoden. Kort- och långfristiga finansiella skulder värderas efter första redovisningstillfället till anskaffningsvärde respektive upplupet anskaffningsvärde.

Personalskulder

Regionens skuld till personalen för semester, övertid, jour och beredskap (årets löneläge) inklusive upplupna arbetsgivaravgifter redovisas som kortfristiga skulder.

Pensionsskuld/avsättning

Förpliktelser för pensionsåtaganden för anställda i regionen är beräknade enligt det av SKR fastställda regelverket för RIPS. En förpliktelse att betala ut pensionsförmåner som intjänats före 1998 ska inte tas upp som skuld eller avsättning. Dessa pensioner redovisas som kostnader i resultaträkningen vid utbetalning.

I pensionsskulden ingår ålderspension och livränta för berörda förtroendevalda enligt särskild beräkning av KPA. Där ingår också skuld som beräknas enligt de nya bestämmelserna kring OPF-KL.

Visstidsförordnanden som ger rätt till särskild avtalspension redovisas som avsättning när det är troligt att de kommer att leda till utbetalningar enligt RKR R10. Avtal som inte lösts ut redovisas som ansvarsförbindelse.

För avtal med samordningsklausul utgår beräkningen från de förhållanden som är kända vid bokslutstillfället. Om inget annat är känt görs beräkningen utifrån att ingen samordning kommer att ske.

Sammanställda räkenskaper

Enligt bestämmelserna i lagen om kommunal bokföring och redovisning ska årsredovisningen även omfatta den verksamhet som bedrivs i bolagsform. Syftet med de sammanställda räkenskaperna är att ge en sammanfattande och rättvisande bild av regionens totala ekonomiska ställning och resultat oavsett om verksamheten bedrivs i förvaltnings- eller företagsform. De sammanställda räkenskaperna följer RKR R16.

Enligt rekommendationen ska konsolidering ske av koncernföretag där regionen har ett betydande inflytande, vilket definieras som ett röstinnehav överstigande 20 procent. Där framgår också att koncernföretag vars verksamhet är av obetydlig omfattning kan undantas från de sammanställda räkenskaperna.

Utifrån rekommendationens definition av obetydlig omfattning har följande koncernföretag undantagits från de sammanställda räkenskaperna:

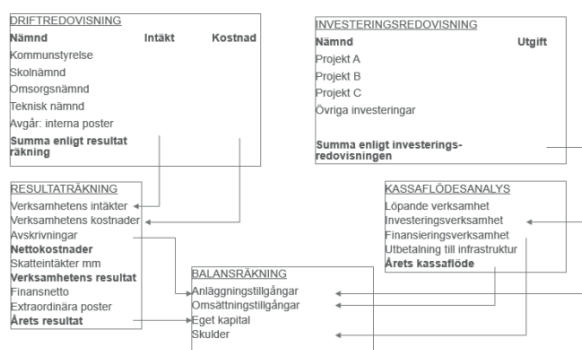
- Almi Företagspartner Mälardalen AB
- Kommunalförbundet Västmanlands Teater
- Tåg i Bergslagen AB
- Create Business Incubator Mälardalen AB
- Västmanlands Tolkservice, ekonomisk förening

De sammanställda räkenskaperna har upprättats enligt förvärvsmetoden med proportionell konsolidering. Regionens bokförda värden på aktier i dotterbolag har eliminerats mot dotterbolagens egna kapital. Tillgångar och skulder, samt intäkter och kostnader för dotterbolagen har upptagits i de sammanställda räkenskaperna till så stor del som motsvarar ägd andel. Därefter har interna mellanhavanden eliminerats såsom fordringar och skulder samt köp och försäljning. Inga omräkningar av bolagens balansräkningar har gjorts på grund av exempelvis andra avskrivningstider. Vid olika periodiseringar mellan koncernföretagen har regionens periodisering tillämpats. Bolagens årsredovisningar har inte varit fastställda vid konsolideringen.

Regionkoncernens medlemmar och ägarandelar framgår av figur på sidan 14.

Driftredovisning

Drift- och investeringsredovisningen hänger ihop med övriga finansiella rapporter: resultaträkningen, balansräkningen och kassaflödesanalysen enligt följande schema



Den ekonomiska styrningen sker bland annat genom att fullmäktige antar en budget i regionplanen i juni och i den framgår den regionsättning som nämnder och förvaltningar erhåller för kommande år och två år framåt. Fördelningen av de samlade resurserna bygger på tidigare års ersättning kompletterat med eventuell uppräknings utifrån LPIK, befolkningsökning, verksamhetsförändring med mera.

Förvaltningar och nämnder upprättar därefter förvaltningsplan med mål och budgetfördelning till verksamheterna. Det är nämndernas och förvaltningarnas ansvar att fördela de tilldelade resurserna på bästa sätt för att utföra uppdraget inom den givna ramen så att balans mellan

verksamhet och ekonomi uppnås. Ramarna ska också täcka kostnader för internhandel samt ökade driftskostnader kopplade till investeringar.

De förvaltningar och nämnder som har en konkurrensutsatt verksamhet får ta med sig sitt resultat (i förhållande till måluppfyllelse) över åren och kan nyttja detta efter beslut i fullmäktige. Resultatet får endast nyttjas till engångssatsningar.

Investeringsram

En investeringsram beslutas utifrån verksamheternas investeringsbehov och finansiellt utrymme. Investeringsstakten, projektens omfattning och nya satsningar måste anpassas till de driftskostnader som i slutänden är möjliga att finansiera. Prioritering av investeringar sker med utgångspunkt i beslutad investeringsriktlinje. För att säkra finansiering av investeringar även över tid görs en långtidsprognos som uppdateras årligen.

Koncernen

De bolag och förbund som ingår i koncernen erhåller dels egna försäljningsintäkter från kunder, men också i varierande grad regionersättning utifrån fastställda kriterier. Nya Västerås Flygplats AB erhåller också kostnadstäckning för det samhällsviktiga flyget.

Internredovisningsprinciper

Driftredovisningens intäkter och kostnader ska spegla respektive nämnds och förvaltnings ekonomiska relationer till sin omvärld. Regionen har därför en utbredd interndebitering av bland annat lokalkostnader, administrativa servicetjänster, transporter, it-kostnader och kost. Personalomkostnader i form av arbetsgivaravgifter, avtalspension och löneskatt kalkyleras schablonmässigt och även kapitalkostnader i form av avskrivningar och ränta på bundet kapital.

Not 2 – Uppskattningar och bedömningar

Avsättningar – Inga nya avsättningar har gjorts. Avsättningen för pensioner och liknande förpliktelser har justerats utifrån ny prognos från KPA december 2023.

Twister – Inga tvister som pågår bedöms få ekonomiska konsekvenser.

Grunder för bedömning av vad som är jämförelsestörande poster är lika tidigare år. Den påverkan som inflationen fått på pensionsskulden anses inte jämförelsestörande då detta avser en naturlig verksamhetskostnad.

Grund för bedömning av exempelvis riktade statsbidrag där osäkerheter föreligger är lika tidigare år. Försiktighetsprincipen gäller och endast bidrag som uppfyller intäktskriteriet i RKRS rekommendation R2 är intäktsfört.

Noter

	KONCERNEN		REGIONEN	
	2023	2022	2023	2022
3 - Verksamhetens intäkter				
Patientavgifter	146	133	146	133
Trafikintäkter	397	300	225	197
Försäljning av hälso- och sjukvård	230	210	230	210
Försäljning av tandvård	233	233	8	7
Försäljning inom regional utveckling	8	9	8	9
Försäljning av medicinska tjänster	83	87	83	87
Försäljning av övriga tjänster	172	151	162	143
Försäljning av material och varor	127	118	127	118
Bidrag och kostnadsersättningar från staten	660	933	660	933
Offentliga bidrag (investeringar)	4	4	4	4
Övriga bidrag	512	461	497	449
Övriga intäkter	87	70	73	55
Realisationsvinster	0	0	0	0
Summa verksamhetens intäkter	2 660	2 709	2 224	2 343
Ytterligare upplysning om periodisering av förutbetalda intäkter finns i not 24.				
4 - Verksamhetens kostnader				
Personalkostnader exklusive pensionskostnader	5 247	5 030	4 833	4 626
Pensionskostnader inkl löneskatt	1 130	750	1 130	750
Övriga personalkostnader	20	15	20	15
Vårdavgifter för köpt vård	1 133	1 048	1 133	1 048
Sjukvårdstjänster mm	119	145	119	145
Köp från bemanningsföretag	430	354	430	354
Köp av utbildningsverksamhet	24	25	24	25
Läkemedel	1 262	1 172	1 262	1 172
Sjukvårdsartiklar mm	271	255	271	255
Material	452	414	431	394
Bidrag och ersättningar	1 061	969	1 061	969
Hyor och div övriga lokalkostnader	212	213	164	174
Transportkostnader kollektivtrafiken	748	616	952	843
Bolagsskatt	2	3		
Övriga kostnader	645	616	591	578
Realisationsförluster	0	0	0	0
Utrangeringar	7	10	7	10
Summa verksamhetens kostnader	12 763	11 635	12 429	11 360
5 - Avskrivningar				
Fastigheter	190	167	190	167
Inventarier	246	237	187	173
Immateriella tillgångar	1	1	1	1

Nedskrivning	1	0	1	0
Summa av- och nedskrivningar	438	405	379	341
6 - Skatteintäkter				
Preliminära skatteintäkter	7 443	7 029	7 443	7 029
Preliminär slutavräkning innevarande år	129	189	129	189
Slutavräkningsdifferens föregående år	44	54	44	54
Summa skatteintäkter	7 616	7 272	7 616	7 272
7 - Generella statsbidrag och utjämning				
Inkomstutjämning	1 403	1 272	1 403	1 272
Införandebidrag	0	28	0	28
Regleringsbidrag/avgift	120	183	120	183
Kostnadsutjämning	61	26	61	26
Statsbidrag läkemedelsförmåner	951	929	951	929
Statsbidrag ökade resurser till välfärden	0	0	0	0
Övriga generella statsbidrag	9	17	9	17
Summa generella statsbidrag och utjämning	2 543	2 454	2 543	2 454
8 - Finansiella intäkter				
Utdelningar på aktier och andelar	57	72	57	72
Ränteintäkter	10	5	4	3
Försäljning finansiella tillgångar	729	160	729	160
Bokfört anskaffningsvärde finansiella tillgångar	-584	-78	-584	-78
Återföring orealiserade värden tidigare år	-121	0	-121	0
Orealiserade vinster	469	89	469	89
Återföring av finansiella tillgångar	0	0	0	0
Övriga finansiella intäkter	36	36	36	37
Summa finansiella intäkter	595	285	589	284
9 - Finansiella kostnader				
Räntekostnader	24	12	11	1
Bankkostnader	3	3	3	3
Försäljning finansiella tillgångar	-153	-587	-153	-587
Bokfört anskaffningsvärde finansiella tillgångar	126	730	126	730
Återföring orealiserade värden tidigare år	30	0	30	0
Orealiserade förluster	20	772	20	772
Finansiella kostnader på pensionsavsättningar	436	105	425	102
Övriga finansiella kostnader	12	4	13	1
Summa finansiella kostnader	498	1 039	474	1 021
Genomsnittlig upplåningsränta efter räntesäkring	0	0	0	0
Genomsnittlig upplåningsränta före räntesäkring	0	0	0	0
Räntesäkringen har påverkat kostnaden med	0	0	0	0
10 - Extraordinära poster				
Summa extraordinära poster	0	0	0	0
Jämförelsestörande poster	0	0	0	0
Försäkringsersättning	0	0	0	0
Ändrat livslängdsantagande i RIPS	0	0	0	0
Totalsumma extraordinära poster	0	0	0	0
11 - Immateriella anläggningstillgångar				
Internt upparbetade immateriella anläggningstillgångar				
Ingående anskaffningsvärde	98	97	98	98
Inköp	0	1	0	0
Försäljningar	0	0	0	0

Utrangeringar	0	0	0	0
Överföringar	0	0	0	0
Utgående anskaffningsvärde	98	98	98	98
Ingående ack. avskrivningar	-88	-87	-88	-87
Försäljningar	0	0	0	0
Utrangeringar	0	0	0	0
Överföringar	0	0	0	0
Årets avskrivningar	-1	-1	-1	-1
Utgående ack. avskrivningar	-89	-88	-89	-88
Ingående ack. nedskrivningar	-1	-1	-1	-1
Försäljningar	0	0	0	0
Utrangeringar	0	0	0	0
Årets nedskrivningar/återföringar	0	0	0	0
Utgående ack. nedskrivningar	-1	-1	-1	-1
Utgående redovisat värde	8	9	7	8
Bedömd genomsnittlig nyttjandeperiod	4,5 år	4,5 år	4,5 år	4,5 år

12 - Mark, byggnader och tekniska anläggningar

Ingående anskaffningsvärde	5 788	5 353	5 684	5 252
Inköp	869	1 140	867	1 135
Försäljningar	0	-1	0	0
Utrangeringar	-12	-29	-12	-29
Överföringar	-56	-675	-54	-675
Utgående anskaffningsvärde	6 589	5 788	6 485	5 684
Ingående ack. avskrivningar	-2 415	-2 257	-2 431	-2 272
Försäljningar	0	0	0	0
Utrangeringar	9	16	9	16
Överföringar	1	0	0	0
Årets avskrivningar	-199	-174	-201	-176
Utgående ack. avskrivningar	-2 603	-2 415	-2 622	-2 431
Ingående ack. nedskrivningar	-39	-44	-39	-44
Försäljningar	0	0	0	0
Utrangeringar	0	0	0	0
Årets nedskrivningar/återföringar	-1	5	-1	5
Utgående ack. nedskrivningar	-40	-39	-40	-39
Utgående redovisat värde	3 946	3 335	3 822	3 214
Därav finansiell leasing	330	132	330	132
Bedömd genomsnittlig nyttjandeperiod			16,5 år	16,3 år

13 - Maskiner och inventarier

Ingående anskaffningsvärde	2 194	2 103	1 582	1 536
Inköp	266	281	203	232
Försäljningar	-31	-7	-9	-3
Utrangeringar	-72	-183	-72	-183
Överföringar	-4	0	0	0
Utgående anskaffningsvärde	2 354	2 194	1 704	1 582
Ingående ack. avskrivningar	-1 268	-1 191	-954	-963
Försäljningar	21	2	8	3
Utrangeringar	66	179	66	179
Överföringar	-1	0	0	0
Årets avskrivningar	-227	-226	-174	-173
Utgående ack. avskrivningar	-1 410	-1 236	-1 054	-954
Ingående ack. nedskrivningar	0	0	0	0
Försäljningar	0	0	0	0
Utrangeringar	0	0	0	0
Årets nedskrivningar/återföringar	-4	0	0	0

Utgående ack. nedskrivningar	0	0	0	0
Utgående redovisat värde	944	959	650	628
Därav finansiell leasing	24	12	24	12
Bedömd genomsnittlig nyttjandeperiod			5,0 år	5,1 år

14 - Övriga materiella anläggningstillgångar

Ingående anskaffningsvärde	3	0	0	0
Årets investeringar	13	5	0	0
Utgående redovisat värde	16	5	0	0
Bedömd genomsnittlig nyttjandeperiod				

15 - Finansiella anläggningstillgångar

Aktier och andelar koncernföretag mm.

Västmanlands Lokaltrafik AB			0	24
Folkvandvården Västmanland AB *			2	2
Svealandstrafiken AB			17	17
Nya Västerås Flygplats AB			0	0
Tåg i Bergslagen AB	1	1	1	1
ALMI Företagspartner Mälardalen AB	0	0	0	0
Mälardalstrafik AB	0	0	0	0
Oslo-Stockholm 2.55 AB	0	0	0	0
Västerås Science Park AB	0	0	0	0
AB Transitio	1	1	1	1
Västmanlands Tolkservice ekonomisk förening	0	0	0	0
Svenskt ambulansflyg	0	0	0	0
Kommuninvest	58	52	58	52
Landstingens Ömsesidiga Försäkringsbolag	38	38	38	38
Övriga	0	0	0	0
Summa aktier och andelar koncernföretag mm.	99	93	118	137
Långfristiga placeringar				
Långfristiga placeringar	0	0	0	0
Summa långfristiga placeringar	0	0	0	0
Långfristig utlåning				
Övriga långfristiga fordringar *	38	26	17	18
Summa långfristig utlåning	38	26	17	18
Bostadsrätter			0	0
Summa finansiella anläggningstillgångar	137	119	135	155

* Beloppet 2022 har justerats med 14,5 jämfört med redovisning i ÅR 2022 pga felkontering.

16 - Bidrag till statlig infrastruktur

Bidrag till Trafikverket för utbyggnad av Citybanan				
Totalt bidrag	288	288	288	288
Akkumulerad upplösning	-127	-115	-127	-115
varav årets upplösning	-12	-12	-12	-12
Summa bidrag till infrastruktur	161	173	161	173

Upplösningen sker på 25 år i enlighet med övergångsreglerna, det vill säga från och med att den första utbetalningen gjordes, vilket var 2013.

17 - Förråd m.m.				
Tekniska hjälpmedel	40	30	40	30
Förbrukningsmaterial i lokala förråd	39	32	39	32
IT-utrustning	2	1	2	1
Övrigt	14	12	3	3
Summa förråd och lager	95	76	84	67
18 - Fordringar				
Kundfordringar	255	144	188	144
Förutbetalda kostnader och upplupna intäkter	693	770	689	715
<i>varav upplupna skatteintäkter</i>	363	431	362	426
Diverse kortfristiga fordringar	277	254	292	272
<i>varav statsbidragsfordringar</i>	163	208	163	173
Summa fordringar	1 226	1 169	1 169	1 131
19 - Kortfristiga placeringar				
Aktier och andelar				
Anskaffningsvärde	3 518	3 040	3 400	3 040
Värdereglering	1 510	1 435	1 504	1 322
Summa aktier och andelar	5 028	4 475	4 904	4 362
Obligationer, förlagsbevis m.m.				
Anskaffningsvärde	2 344	2 426	2 344	2 426
Värdereglering	69	-48	69	-48
Summa obligationer, förlagsbevis m.m.	2 413	2 378	2 413	2 378
Certifikat				
Anskaffningsvärde	0	0	0	0
Värdereglering	0	0	0	0
Summa Certifikat	0	0	0	0
Övriga kortfristiga placeringar				
Anskaffningsvärde vid årets slut	0	0	0	0
Orealiserad värdestegring vid årets slut	0	0	0	0
Summa övriga kortfristiga placeringar	0	0	0	0
Summa kortfristiga placeringar	7 441	6 853	7 317	6 740
20 - Kassa och bank				
Kassa	0	0	0	0
Bank och plusgiro	178	152	75	95
Summa kassa och bank	178	152	75	94
21 - Eget kapital				
Ingående eget kapital	5 704	6 056	5 589	5 961
Årets resultat	-285	-360	-308	-372
Summa eget kapital	5 419	5 696	5 281	5 589
22 - Avsättningar för pensioner och liknande förpliktelser				
Ingående avsättning till pensioner inkl löneskatt	4 456	4 202	4 340	4 082
Nyintjänad pension	509	204	509	204
Årets utbetalningar	-120	-83	-120	-81
Ränte- och basbeloppsuppräknig	425	82	425	82
Ändring av försäkringstekniska grunder	0	0	0	0
Övrig post	-6	3	-6	3
Förändring löneskatt	0	50	0	50
Summa avsatt till pensioner inkl löneskatt	5 264	4 458	5 148	4 340

23 - Andra avsättningar				
Avsättning för uppskjuten skatt	36	35	0	0
Summa andra avsättningar	36	35	0	0
24 - Långfristiga skulder				
Långfristig upplåning i banker och kreditinstitut	238	277	0	0
Långfristig leasingsskuld	256	171	256	171
Förutbetalda intäkter anläggnings-/anslutningsavgifter	0	0	0	0
Förutbetalda intäkter offentliga investeringsbidrag	10	13	10	13
Övriga långfristiga skulder	13	15	0	0
Summa långfristiga skulder	516	477	266	184
Förutbetalda intäkter som regleras över flera år	0	0	0	0
Anläggnings-/anslutningsavgifter återstående antal år (vägt snitt)				
Offentliga investeringsbidrag återstående antal år (vägt snitt)	5	6	5	6
Uppgifter om lång- och kortfristig upplåning				
Genomsnittlig ränta %			0	0
Genomsnittlig ränta % exklusive derivat			0	0
Genomsnittlig kapitalbindningstid, år			0	0
Kapitalförfall andel av lån				
0-1 år			0	0
1-3 år			0	0
3-5 år			0	0
5-10 år			0	0
Över 10 år			0	0
Genomsnittlig räntebindningstid inkl derivat			0	0
Genomsnittlig räntebindningstid exkl derivat			0	0
Marknadsvärde säkringsinstrument				
Säkrad låneskuld			0	0
Marknadsvärde derivat			0	0
Offentliga investeringsbidrag periodiseras på antal år lika med nyttjandeperioden för den tillgång som bidraget avser.			0	0
25 - Kortfristiga skulder				
Kortfristiga skulder till banker och kreditinstitut	690	204	593	125
Leverantörsskulder	866	682	855	751
Moms och punktskatter	12	11	12	10
Personalens skatter, avgifter och avdrag	100	97	91	89
Upplupna personalkostnader (exkl pensioner)	566	585	540	559
Upplupna pensionskostnader	235	158	232	154
Kommunalskatteskulder	0	0	0	0
Övriga kortfristiga skulder	133	125	115	112
Statsbidragsskulder	65	74	65	74
Övriga upplupna kostnader och förutbetalda intäkter	248	244	222	223
Summa kortfristiga skulder	2 916	2 179	2 725	2 096
26 - Panter och därmed jämförliga säkerheter				
Fastighetsinteckningar	0	0	0	0
Summa panter och därmed jämförliga säkerheter	0	0	0	0

27 - Pensionsförpliktelser som inte har tagits upp bland skulderna eller avsättningarna				
Ing. ansvarsförb. för pens. intj. före 1998	3 381	3 506	3 381	3 506
Årets utbetalningar	-254	-236	-254	-236
Ränte och basbeloppsuppräknig	283	101	283	101
Ändring av försäkringstekniska grunder	0	0	0	0
Övrig post	8	4	8	4
Förändring löneskatt	0	0	0	0
Minskning av ansvarsförbindelse genom tecknande av försäkring/Överföring till stiftelse	0	0	0	0
Ökning/minskning av ansvarsförbindelse med anledning av värdeförändring på stiftelsens tillgångar	0	0	0	0
Summa ansvarsförbindelse för pensioner intjänade före 1998 inkl löneskatt	3 418	3 375	3 418	3 375
Övriga pensionsförpliktelser som inte tagits upp bland skulder/avsättningar				
Visstidspension eller liknande	0	5	0	5
Omställningsstöd för förtroendevalda	0	0	0	0
Övriga pensionsförpliktelser	0	0	0	0
Utgående pensionsförpliktelser som inte har tagits upp bland skulderna eller avsättningarna	3 418	3 381	3 418	3 381
Övriga upplysningar avseende pensioner				
Aktualiseringsgrad	98%	98%	98%	98%
Antal förtroendevalda med rätt till vistidspension enligt PBF	7	2	7	2
Antal förtroendevalda med rätt till omställningsstöd enligt OPF-KL	46		46	
Antal anställda med rätt till vistidspension				
28 - Övriga ansvarsförbindelser				
Borgensättagande kommunala bolag				
AB Transitio			1 117	1 045
Folktandvården AB			86	86
Svealandstrafiken AB			330	347
Summa övriga ansvarsförbindelser			-1 533	1 478

Region Västmanland har ingått en solidarisk borgen såsom för egen skuld för AB Transitio avseende finansiering av spårfordon uppgående till maximalt 8 miljarder (LF 2000-10-09 § 147). Detta borgensättagande är i ett underavtal begränsat till den del regionen och Tåg i Bergslagen AB beställt genom Transitio. 2023-12-31 var beloppet 1 117 mnkr. Regionfullmäktige har 2010-06-22 § 69 beslutat att trygga pensionerna i Folktandvården Västmanland AB genom en avgiftsbelagd borgensutfästelse. Pensionsskulden i bolaget uppgår till 86 mnkr 2023-12-31. Regionen har lämnat borgen för Svealandstrafiken AB:s upplåning (RF 2021-02-16, § 14). Borgensramen är 600 mnkr. Vid årsskiftet var 330 mnkr av ramen utnyttjad.

Region Västmanland har i augusti 2003 ingått en solidarisk borgen såsom för egen skuld för Kommuninvest i Sverige AB:s samtliga nuvarande och framtida förpliktelser. Samtliga 294 kommuner och regioner som per 2021-12-31 var medlemmar i Kommuninvest ekonomisk förening har ingått likalydande borgensförbindelser. Mellan samtliga medlemmar i Kommuninvest ekonomisk förening har ingåtts ett regressavtal som reglerar fördelningen av ansvaret mellan medlemskommunerna vid ett eventuellt ianspråktagande av ovan nämnd borgensförbindelse. Enligt regressavtalet ska ansvaret fördelas dels i förhållande till storleken på de medel som respektive medlemskommun lånat av Kommuninvest i Sverige AB, dels i förhållande till storleken på medlemskommunernas respektive insatskapital i Kommuninvest ekonomisk förening. Vid en uppskattning av den finansiella effekten av Region Västmanlands ansvar enligt ovan nämnd borgensförbindelse kan noteras att per 2023-12-31 uppgick Kommuninvest i Sverige AB:s totala förpliktelse till 551 907 mnkr och totala tillgångar till 562 023 mnkr. Regionens andel av de

totala förpliktelserna uppgick till 1 325 mnkr och andelen av de totala tillgångarna uppgick till 1 338 mnkr.

Som försäkringstagare i Landstingens Ömsesidiga Försäkringsbolag har regionen ett åtagande att täcka eventuella förluster. Åtagandet kan uppgå till 10 gånger premien. För 2023 uppgick premien till 37 mnkr.

29 - Leasing

Finansiella leasingavtal

Fastigheter

Totala minimileaseavgifter	367	257	367	257
Nuvärde minimileaseavgifter	252	172	252	172
Därav förfall inom 1 år	13	8	13	8
Därav förfall inom 1-5 år	58	37	58	37
Därav förfall senare än 5 år	181	128	181	128

Maskiner och inventarier

Totala minimileaseavgifter	22	11	22	11
Nuvärde minimileaseavgifter	20	2	20	2
Därav förfall inom 1 år	6	4	6	4
Därav förfall inom 1-5 år	15	6	15	6
Därav förfall senare än 5 år	0	0	0	0

Varav kommunkoncerninterna finansiella leasingavtal (saknas)

Varav externa finansiella leasingavtal

Fastigheter

Totala minimileaseavgifter	367	257	367	257
Nuvärde minimileaseavgifter	252	172	252	172
Därav förfall inom 1 år	13	8	13	8
Därav förfall inom 1-5 år	58	37	58	37
Därav förfall senare än 5 år	181	128	181	128

Maskiner och inventarier

Totala minimileaseavgifter	22	11	22	11
Nuvärde minimileaseavgifter	20	11	20	11
Därav förfall inom 1 år	6	4	6	4
Därav förfall inom 1-5 år	15	6	15	6
Därav förfall senare än 5 år	0	0	0	0

Icke uppsägningsbara operationella leasingavtal överstigande 1 år

Minimileaseavgifter

Med förfall inom 1 år	199	8	199	8
Med förfall inom 1-5 år	38	8	38	8
Med förfall inom 1-5 år	93	7	93	7
Med förfall senare än 5 år	68	0	68	0

Icke uppsägningsbara operationella leasingavtal uthyrning saknas

30 - Justering för övriga ej likviditetspåverkande poster

Intäktsförda ej likvida gåvor				
Orealiserade kursförändringar				
Upplösning av bidrag till infrastruktur	12	12	12	12
Leasingskuldökning	-80		-80	
Övriga ej likviditetspåverkande poster	-2	0	2	6
Summa ej likviditetspåverkande poster	-71	12	-67	18

31 - Upplysning om upprättade särredovisningar

Särredovisning har upprättats avseende Tandvård och Specialisttandvård i enlighet med regiongemensam modell, dnr RS240118.

32 - Upplysning om kostnader för räkenskapsrevision

Kostnader för räkenskapsrevision

Sakkunnigt biträde	500	395	500	395
Förtroendevalda revisorer	85	62	85	62
Auktoriserade revisorer (bolagsrevision)	415	463		
Total kostnad för räkenskapsrevision	1 000	920	585	457

Kostnad för övrig revision

Sakkunnigt biträde	3 790	3 734	3 694	3 629
Förtroendevalda revisorer	627	561	627	561
Lekmannarevision	10	8		
Total kostnad för övrig revision	4 427	4 303	4 321	4 190

Total kostnad för revision **5 427** **5 222** **4 906** **4 646**

33 - Koncerninterna förhållanden

Enhet	Ägd andel	Ägartillskott		Koncernbidrag		Utdelning	
		Givna	Mottagna	Givna	Mottagna	Givna	Mottagna
Region Västmanland							
Folktandvården Västmanland AB	100%						
Västmanlands Lokaltrafik AB	100%						
Svealandstrafiken AB	50%						
Nya Västerås Flygplats AB	25%						

Enhet	Ägd andel	Försäljning		Lån		Räntor o borgensavgiften		Bor-	
		Intäkt	Kostnad	Givare	Mottagare	Intäkt	Kostnad	Intäkt	Kostnad
Region Västmanland		36	419				1		
Folktandvården Västmanland AB	100%	123	36					0	
Svealandstrafiken AB	50%	295	0					1	
Nya Västerås Flygplats AB	50%								

Revisionsberättelse 2023 för Region Västmanland

Klicka eller tryck här för att ange text.

Det här är Region Västmanland

Regionens bas är densamma som länets och omfattar tio kommuner. Både till ytan och befolkningsmässigt är Västmanlands län ett av Sveriges mindre med 280 813 invånare. Sjukhus finns i Västerås (länssjukhus med tillgång till akutsjukhusets resurser) samt i Sala, Köping och Fagersta, och under 2023 fanns 29 vårdcentraler spridda över hela länet.



Region Västmanland är en politiskt styrd organisation med ledamöter som utses genom allmänna val. Regionfullmäktige, den högsta beslutande nivån i regionen, har 77 ledamöter som representerar hela länet. I Region Västmanland styr sedan valet 2022 Moderaterna, Kristdemokraterna och Liberalerna. Regionstyrelsen, som kan liknas vid regionens "regering", leder och samordnar all verksamhet i region.

Vill du veta vad som händer?

Välkommen att lyssna på regionfullmäktiges sammanträden. Tid och plats annonseras i lokalmedia och via regionens webbplats. Sammanträdena kan även följas via webb-TV på regionvastmanland.se. Protokollen från Regionfullmäktige och Regionstyrelsen kan beställas från Regionhuset eller läsas på regionens hemsida, regionvastmanland.se.

Om du vill veta vilken politiker som ansvarar för ett visst område, läs mer på hemsidan regionvastmanland.se. Där finns även namn och e-postadresser. För att ställa en fråga till en politiker, ring 021-17 30 00, e-posta till region@regionvastmanland.se eller skriv till Region Västmanland, 721 89 Västerås.

Vill du veta mer?

Besök vår hemsida www.regionvastmanland.se. Här kan du läsa mer om regionens verksamheter, och du hittar även plan- och budgetdokument, delårsrapporter mm. Det finns även en regional ingång till 1177 med information och tjänster som gäller vården i Västmanland.