

Månadsrapport februari 2024

Hälsa- och sjukvårdsförvaltningen



Månadsrapport

Inledning

Hälso- och sjukvården i Region Västmanland har inlett 2024 med en intensiv period där hög efterfrågan mötts med ökad vårdproduktion. Tidvis har situationen varit mycket ansträngd, särskilt i slutenvården, vilket åter tydliggjort behovet av god samverkan i hela sjukvårdssystemet. Även om arbetet med att bli oberoende av hyrpersonal går framåt och besparingar realiseras så är takten för låg i förhållande till budget. Produktionen har ökat mer än den arbetade tiden, men det är ett faktum

att arbetad tid och antalet anställda ökar, trots att motsatsen eftersträvs. Sammantaget gör dessa faktorer att förvaltningen lägger en prognos med ett något större underskott än väntat, 1 180 miljoner kronor, och intensifierar arbetet med att sänka kostnadsutvecklingstakten. Den konkretiserade målbilden för hälso- och sjukvården 2029 antogs av Regionfullmäktige i februari, vilket innebar att flera utvecklingsarbete startats i linje med denna målbild.

Månadsrapport

Perioden i siffror

- Ökad produktion: Läkarbesök +4,3 %, besök övriga yrkesgrupper, + 7,4 %. Operationer + 4,2 %, främst klinikegna
- Värden för tillgänglighet första besök och operation/åtgärd visar positiv utveckling i februari.
- Beläggningsgraden högre än föregående år 98 % (96 %)
- Lägre sjukfrånvaro 8,0 % (8,3 %)
- Förändring arbetad tid motsvarande årsarbetare, +56
- Resultat ackumulerat sista februari -215 mnkr, 191mnkr sämre än budget och 41 mnkr sämre än föregående år.
- Bruttokostnadsutveckling 7,1 %
- Förvaltningsnettokostnad 7,4 % på grund av lägre statsbidrag än föregående år.

Värt att notera

- Beslut målbild hälso- och sjukvården 2029
- Hanterat IT-driftsstopp
- Handlingsplaner oberoende externt inhyrda läkare
- Pilot skifttjänster
- Studentsjuksköterskor
- Sommarplanering
- Hjärtsjukvården prisad

Förvaltningens verksamhet ska bedrivas på rätt nivå

Indikator	Utfall 2023	Mål 2024	Utfall 2024	Trend	Kommentar
Andel digitala besök	1,31 %	5,0 %	1,57 %	Positiv	Det förbättrade värdet kan framför allt härledas till psykiatrin.
Andel oplanerade återinskrivningar inom 30 dagar för patienter 65 år och äldre	17,4 %	13,0 %	17,3 %	Neutral	Utfall endast januari, i stort oförändrat utfall jämfört föregående år.

Förvaltningens verksamhet ska bedrivas med god tillgänglighet

Indikator	Utfall 2023	Mål 2024	Utfall 2024	Trend	Kommentar
Primärvård telefon	88,4 %	100 %	86,9 %	Positiv	Tillgänglighet i nivå med föregående år
Primärvård medicinsk bedömning	80,6 %	85 %	80,9 %	Neutral	Tillgänglighet i nivå med föregående år
Specialistsjukvård, besök	76,2 %	95 %	76,6 %	Negativ	I nivå med föregående år på grund av högt inflöde.
Specialistvård, åtgärd	68,6 %	90 %	71,5 %	Positiv	Förbättrat värde detta år, Ögonklinikens starkt bidragande.
BUP, besök	47,5 %	90 %	42,0 %	Negativ	Högt inflöde ger lägre tillgänglighet. Trots ökad produktion.
BUP, utredning	19,6 %	80 %	12,6 %	Negativ	Köp av externa utredningar pågår för att korta väntetiderna
BUP, behandling	42,9 %	80 %	30,8 %	Negativ	Lägre än inledning föregående år på grund av högt inflöde
Beläggningsgrad (ack febr)	96 %	87 %	98,0 %	Negativ	Hög beläggning på Medicin- och Ortopedkliniken
Medelväntetid 1177	15:10	8 min	14:36	Positiv	Aktiviteter i verksamhetsplan ger effekt. Ny klustersamverkan natt, 4 mars.

Förvaltningens verksamhet ska bedrivas med god kvalitet

Indikator	Utfall 2023	Mål 2024	Utfall 2024	Trend	Kommentar
Antal utlokaliserade patienter per 100 disponibla vårdplatser	1,1	<1	1,6	Negativ	Det höga trycket inom slutenvården har medfört att behovet av fler utlokaliseringar ökat.

Medarbetare stannar och utvecklas i förvaltningen

Indikator	Utfall 2023	Mål 2024	Utfall 2024	Trend	Kommentar
Sjukfrånvaro (ack jan)	8,3 %	6,0 %	8,0 %	Positiv	I nivå med föregående år. Trenden lägre än utfall nov/dec föregående år, kopplat till covid och influensa

Verksamheten ska bedrivas inom given ram/fastställd budget

Indikator	Utfall	Mål	Utfall	Trend	Kommentar
	2023	2024	2024		
Periodresultat	-174,1	-23,2	-215,0	Negativ	Hög kostnadsutveckling, ökade pensionskostnader
Prognos	-	-1 100	-1 180	Negativ	Försenad effekt av nedtrappning hyr och färre årsarbetare
Årsarbetare utifrån arbetade timmar (jan)	5 211	5 111	5 268	Negativ	Försenad effekt av nedtrappning hyr och färre årsarbetare
Utfall jämfört med föregående år	-	-	-40,9	Negativ	Hög kostnadsutveckling, ökade pensionskostnader
DRG-poäng/årsarbetare (1 mån släp), ack	23	Högre	-6%	Negativ	Arbetad tid har ökat mer än produktionen mätt i DRG-poäng. Släpande registrering påverkar.
Kostnad per arbetad timme, ack	531	Lägre	541	Positiv	Färre inhyrda timmar samt färre övertidstimmar

Produktionsdata – Egen produktion

	Ack utf Inn År	Ack Bud Inn år	Ack avv Bud %	Ack utf Fg År	Ack avv Fg år %	Helår Prognos	Helår Budget	Bokslut Utf Fg år
Läkarbesök	55 116	53 478	3,1%	52 822	4,3%	0	305 007	306 615
Läkarbesök - Distans	9 010	9 636	-6,5%	9 348	-3,6%	0	53 937	54 172
Besök, övriga yrkesgrupper	64 315	66 119	-2,7%	59 865	7,4%	0	372 322	353 191
Besök, övriga yrkesgrupper - Distans	11 737	12 447	-5,7%	11 020	6,5%	0	70 493	64 931
Dagmedicin och Övrig dagsjukvård	9 016	9 437	-4,5%	8 836	2,0%	0	55 127	52 799
Vaccinationer	320			184	73,9%	0		2 256
Vårdtillfällen - somatik (utskrivna)	5 869	5 845	0,4%	5 636	4,1%	0	35 632	35 067
Vård dagar - somatik exkl perm (utskrivna)	30 490	29 290	4,1%	29 011	5,1%	0	178 186	174 003
Vård dagar - psykiatri exkl perm (belagda)	6 776	6 398	5,9%	6 221	8,9%	0	39 026	40 632
Beläggning 06:00	98			96	2,1%	0		94
Operationer totalt	4 514	4 486	0,6%	4 334	4,2%	0	25 356	24 964
- Varav slutenvårdsoperationer	1 157	1 249	-7,4%	1 236	-6,4%	0	7 280	7 073
- Varav dagkirurgi	1 052	1 056	-0,4%	1 050	0,2%	0	5 821	6 028
- Varav klinikegna operationer	2 282	2 181	4,6%	2 035	12,1%	0	12 255	11 774
Knivtid	2 650			2 725	-2,8%	0		15 162
DRG-poäng totalt (1 mån släp)	6 048			6 064	-0,3%	0		71 897

Analys

Den totala öppenvårdsproduktionen av besök visar en ökning detta år med 5,0% i jämförelse mot föregående år. I denna volym ingår distanskontakterna som ökat med 1,1%.

Även antalet utförda operationer är fler detta år (+180), ökningen kan ses framför allt inom de klinikegna.

Inom den somatiska slutenvården är trycket fortsatt högt, ett flertal kliniker har även under årets början haft en beläggingsgrad som varit över 100% vilket påverkat det ackumulerade värdet som ökat med ca 2 procentenheter.

Prognos lämnas i samband med delårsrapport 1.

Produktionsdata – Privata och regiondrivna vårdcentraler

	Ack utf Inn År	Ack utf Fg År	Ack avv Fg år %	Bokslut Utf Fg år
Läkarbesök	51 504	48 807	5,5%	287 468
Läkarbesök - Distans	14 075	14 528	-3,1%	83 362
Besök, övriga yrkesgrupper	106 972	102 868	4,0%	603 591
Besök, övriga yrkesgrupper - Distans	11 079	12 133	-8,7%	67 245
Vaccinationer	4 685	6 904	-32,1%	123 203

Analys

Tillgängligheten till primärvården ligger på jämförbara nivåer med föregående år. Inflödet mätt som inkommande samtal har ökat med ca 3,5 %.

Antalet nybesök har ökat med ca 2,2 %. De totala besöken till vårdcentralernas professioner ökar totalt med ca 1,7 %. Distansbesökens andel minskar något.

Antalet vaccinationer minskar med 32,1 % till följd av förändrade rekommendationer för covidvaccinationer.

Den särskilda besöksersättningen för läkare och sjuksköterskor har tagits bort från 1 januari. Hittills kan vi inte se några direkta konsekvenser för vare sig tillgänglighet eller produktion.

Produktionsdata – Privata vårdgivare

	Ack utf Inn År	Ack Bud Inn år	Ack avv Bud %	Ack utf Fg År	Ack avv Fg år %	Helår Prognos	Helår Budget	Bokslut Utf Fg år
Läkarbesök	2 371	2 464	-3,8%	2 695	-12,0%	0	31 500	28 287
Läkarbesök - Distans	8	31	-74,2%	19	-57,9%	0	200	151
Besök, övriga yrkesgrupper	8 046	8 003	0,5%	9 067	-11,3%	0	108 700	102 550
Besök, övriga yrkesgrupper - Distans	11	3	266,7%	3	266,7%	0	61	51

Analys

Den lägre produktionen av läkarbesök, -12 % är främst kopplat till uppstart av ny avtalsperiod gynekologi.

En lägre produktion ses även inom övriga yrkesgrupper beroende på bland annat att en ny avtalsperiod startat för kiropraktorer och naprapater, -11,3 %.

Prognosen för helåret 2024 är att det initiala tappet i produktion hämtas upp

Ekonomisk effekthemtagning 2024

Aktivitet/projekt	Tidplan	Ansvarig	Beräknad årseffekt	Realiserad effekt, feb	Kommentar
100 färre årsarbetare (timmar)	2024	OC	50	-	+56 årsarbetare jämfört med föregående år
Avtalstrohet	2024	EC	10	-	Spend-analys uppstartad i samarbete med Inköp.
Restriktivitet vid upphandling	2024	HSD	2	0,3	Lägre upphandlingsbelopp kiropraktik och naprapat
Verksamhetsmässiga förändringar, ökad produktivitet	2024	OC	2	0,3	Radiologi i Köping
Förnyade arbetsätt	2024	OC	1,3	0,2	Bibehållen produktion exklusive statsbidrag
Förändring i uppdrag och organisation, Asylhälsan	2024-2025	OC	2	0,3	Enligt plan
Oberoende hyr. Effekt av detta kan avspeglas i antal årsarbetare	2024	OC	200	7,1	Lägre kostnad än föregående år, men högre kostnad än budgeterat.
Summa budget 2024			267,3	8,2	
Aktiviteter över budget 2024					
Representation	2024	OC	0,6	0,2	Bättre effekt än uppskattade 10 %
Resor/boende	2024	OC	1,1	0,6	Bättre effekt än uppskattade 10 %
Utbildning	2024	OC	1,0	0,1	I nivå med föregående år.
Konsulter	2024	OC	1,0	0,3	Bättre effekt än uppskattade 10 %
Aktiviteter i verksamhetsplaner	2024	OC	30	2,0	Alla aktiviteter ej påbörjade
Summa utöver budget 2024			33,7	3,2	
Hälsa- och sjukvård 2029	2029	HSD	137 - 162	-	Projekt pågår

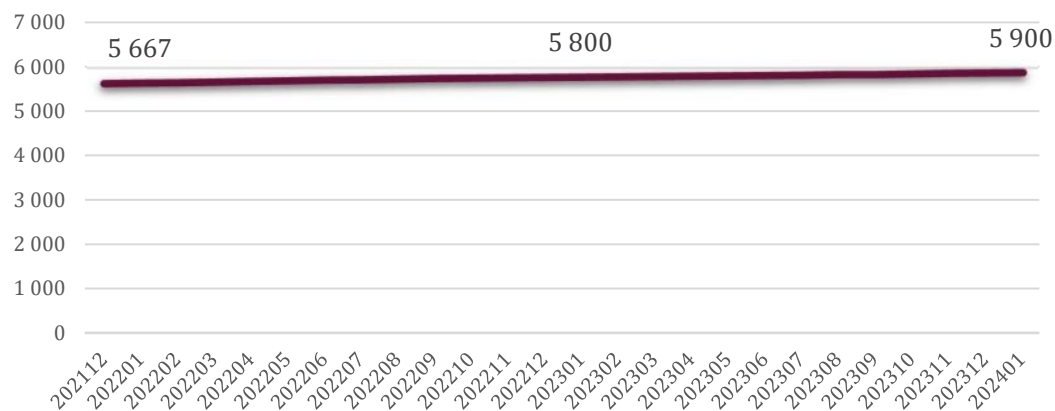
Arbetad tid och antal anställda

Arbetad tid

Arbetad tid	2023	2024	Förändring	Förändring %
Utförd arbetstid Egen personal	729 616	737 929	8 313	1%
Utförd arbetstid Resursenheten	8 603	7 764	-839	-10%
Utförd arbetstid Externt inhyrd personal (Utifrån kostnad)	23 658	23 207	-451	-2%
Arbetad tid inkl jour/beredskap	761 877	768 900	7 023	1%
Arbetad tid exkl jour/beredskap	749 110	757 210	8 100	1%
Antal årsarbetare utifrån arbetad tid exkl jour/beredskap	5 211	5 268	56	1,1%

Antal anställda inklusive inhyrd personal

Antal antal anställda inklusive inhyrd personal
Rullande årsmedelvärde



Analys

Arbetade tiden ökar motsvarande +56 årsarbetare jämfört med föregående år.

Den arbetade tiden för externt inhyrd personal, delvis finansierad av statsbidrag tillgänglighet, har minskat främst för sjuksköterskor.

Minskad utbildningstid, bemanning enligt grundschema och fler timanställda är den största anledningen till den ackumulerade ökningen.

Övertiden har minskat och möjlighet att kunna ta ut inestående semester har ökat, vilket är positivt och möjliggjort tid för återhämtning.

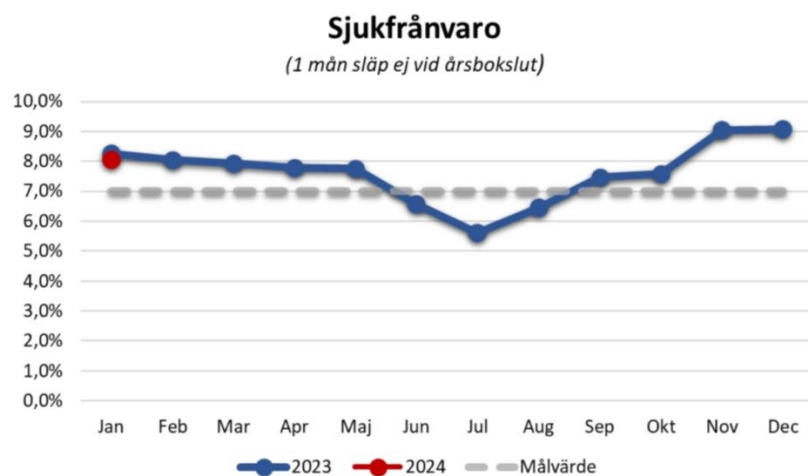
Förändringen av anställda inklusive inhyrd personal med ett rullande årsmedelvärde har fördelningen: läkare +26, sjuksköterskor +7, undersköterskor +46, ledningspersonal, +9, övriga yrkesgrupper +12.

Sjukfrånvaro

Akkumulerad sjukfrånvaro - januari

	2023	2024
Total sjukfrånvaro	8,3%	8,0%
Varav sjukdag 1–14	4,3%	4,1%
Varav sjukdag 15–90	1,5%	1,4%
Varav sjukdag 91–365	1,5%	1,4%
Varav sjukdag 366-	0,9%	1,2%
Kvinnor	8,9%	8,8%
Män	5,4%	4,8%
Anställda -29 år	8,2%	7,6%
Anställda 30–49 år	7,8%	7,7%
Anställda 50 år -	8,8%	8,6%

Sjukfrånvaro per månad



Analys

Den ackumulerade sjukfrånvaron, 8,0 % är lägre än föregående år. Förändringen återfinns främst i korttidsjukfrånvaron, förändringen för frånvaro över 14 dagar är i stort sett oförändrad. Arbetet med Hälsofrämjande arbetsplatser fortgår. Kontinuerligt arbete mellan chefer, HR, Regionhälsan och skyddsombud.

En stor andel av verksamheterna har etablerade hälsoteam, inventeringsmöten sker kontinuerligt och utökad introduktion tillämpas i viss omfattning i syfte att trygga nya medarbetare. Flera verksamheter arbetar aktivt att se över arbetsprocesser och förändrade arbetssätt i syfte att skapa förutsättningar för ett hållbart arbetsliv

Verksamheter följer kontinuerligt upp arbetsmiljö och arbetsbelastning genom systematiskt arbetsmiljöarbete och medarbetarenkät. Samt genom andra strukturerade metoder i vardagen.

Ekonomi – Periodens resultat

Akkumulerat resultat -215 mnkr

Resultaträkning <i>Belopp i mnkr</i>	Periodbokslut		Helår		
	Feb 2023	Feb 2024	Budget 2024	Prognos 2024	Bokslut 2023
Patientavgifter	22	24	129	136	131
Ersättning vårdtjänster	32	35	200	200	200
Regionersättning	1 418	1 487	8 959	8 964	8 730
Försäljning av tjänster	33	34	228	218	212
Övriga intäkter	33	34	193	212	237
Summa intäkter	1 538	1 614	9 709	9 730	9 511
Personalkostnader	-796	-844	-3 757	-4 943	-4 763
varav externt inhyrd personal	-56	-49	-157	-234	-359
Varav övertid/mertid	-24	-15	-72	-89	-107
Köpt vård	-189	-190	-1 158	-1 156	-1 142
Läkemedel	-202	-205	-1 217	-1 214	-1 221
Tekniska hjälpmedel	-12	-17	-107	-109	-90
Material och tjänster	-307	-338	-2 054	-2 063	-1 993
Lokalkostnader	-66	-73	-444	-446	-397
Övriga verksamhetskostnader	-139	-161	-973	-979	-937
Summa kostnader	-1 712	-1 829	-9 709	-10 910	-10 544
Resultat (tkr)	-174	-215	-0	-1 180	-1 033

Analys mot budget, -191 mnkr

Underskott i förvaltningsplan två månader av -1 100 mnkr, -183 mnkr utgör del av total viktad budgetavvikelse gällande personalkostnader -191 mnkr inklusive en ofinansierad pensionskostnad på ca 10 mnkr

Ökad produktion och extern försäljning ger ökad intäkt mot budget på 1 mnkr.

Externt inhyrd personal inklusive tillgänglighet som del av den totala avvikelsen av personalkostnad, -23 mnkr

Läkare -8 mnkr, sjuksköterskor -14 mnkr mot budget

Nettot av budgeterade och icke budgeterade statsbidrag ca -6 mnkr, exempelvis god och nära vård och kvinnors hälsa.

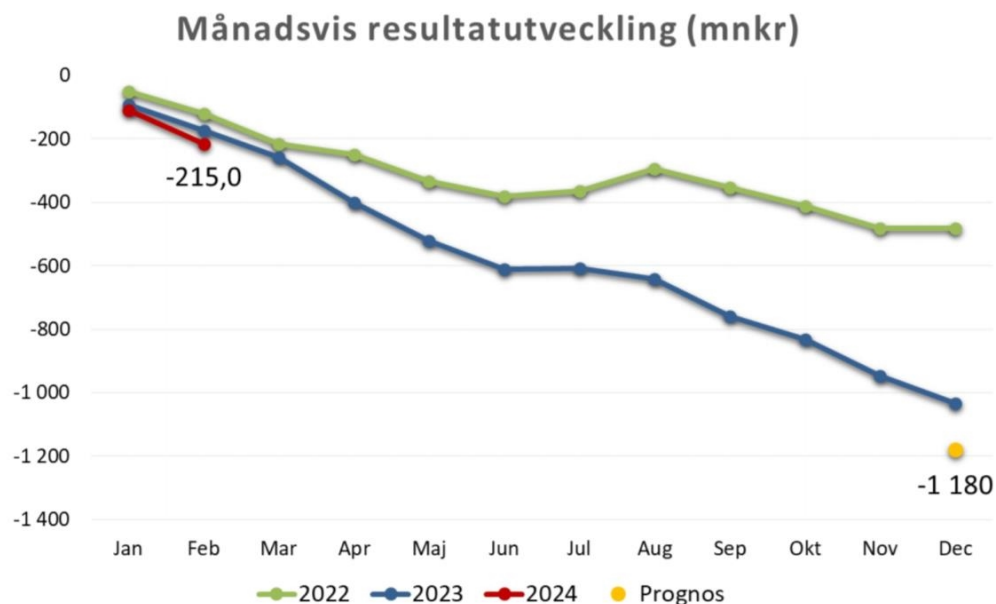
Köpt vård inklusive tillgänglighetssatsningar har bokförts till budgetnivå. För tidigt att se utvecklingen av volymer.

Nya dyra läkemedel samt ökade indikationer för befintliga främst inom immunterapi, -2 mnkr. Viss periodeffekt i och med ej bokförda läkemedelsrabatter till och med sista februari.

Övriga kostnader, +6 mnkr, exempelvis lägre avskrivningskostnader på grund av försenade inköp samt lägre kostnader kopplade till

Ekonomi – Prognos

Helårsprognos -1 180 mnkr



Analys

Underskott i förvaltningsplan -1 160 mnkr inklusive nya pensionskostnader utgör del av *personalkostnader* -1 186 mnkr jämfört med budget.

Som del av personalkostnader prognostiseras externt inhyrd personal inklusive tillgänglighetssatsningar till -77 mnkr. Fortsatt kompetensbrist i början på året samt försening av effekten i de handlingsplaner för oberoende hyr som startade under hösten 2023. Statsbidrag för medarbetare och IT som inte fanns med i förvaltningsplan cirka +5 mnkr, där det delvis finns motsvarande kostnader.

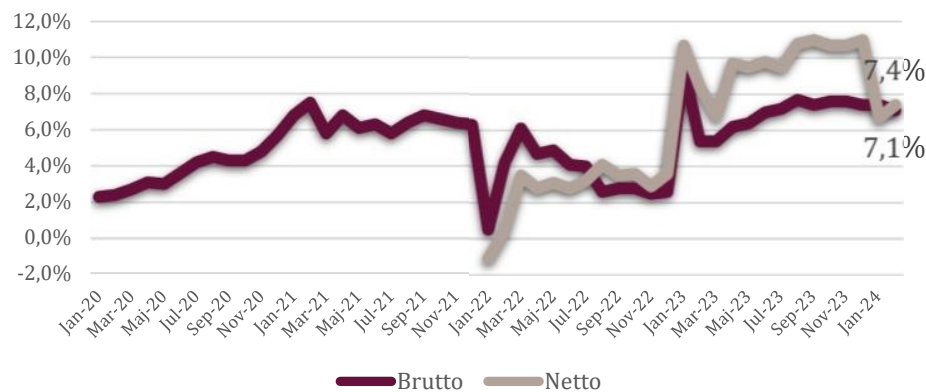
Övriga intäkter +15 mnkr, försäljning, patientintäkter samt bidrag i och med ökad produktion. All köpt vård inklusive högspecialiserad vård samt tillgänglighetssatsningar, +2 mnkr. Tidig prognos utan värdering av volymförändring. Läkemedelskostnader bedöms rymmas inom uppräknad budget, +2 mnkr.

Kostnader kopplade till covid-vaccination och produktion, -19 mnkr

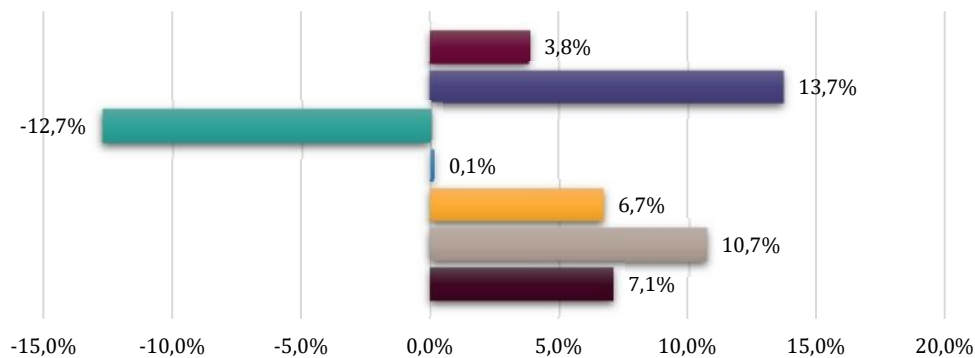
Ekonomi – Kostnadsutveckling

Bruttokostnadsutveckling 7,1%

Justerad ackumulerad kostnadsutveckling
2020-2023



Bruttokostnadsutveckling (Ack utf/Ack utf fg år)



■ Löner ■ Sociala avgifter ■ Inhyrd personal ■ Köpt vård ■ Läkemedel ■ Övrigt ■ Totalt

Analys

Bruttokostnadsutveckling 7,1%. Förvaltningsnettokostnad 7,4 % i och med den lägre nivån av riktade statsbidrag innevarande år. Egen lönekostnad redovisas som 3,8 % i ökningstakt, vilket är en förväntad ökning i och med löneöversyn, OB-satsningen från sommaren 2023 samt fler arbetade timmar.

Fortsatt behov av externt inhyrda läkare, dock en oförändrad kostnad jämfört med föregående år. Inhyrda sjuksköterskor redovisar -20 % i sänkt kostnad. Handlingsplaner ger effekt inom kategori sjuksköterskor.

Köpt vård inklusive tillgänglighetssatsningar, prisökningar av abonnemang och rörliga delar redovisar neutral kostnadsökningstakt i början på året. För tidigt att kunna läsa av volymutveckling. Nya dyra läkemedel samt ökade indikationer för befintliga främst inom immunterapi ger en kostnadsökning på 6,7 %.

De ökade sociala avgifterna fortsätter att öka kraftigt, +13,8 %. Ofinansierade delen påverkar total bruttokostnadsutveckling med 0,5 %-enheter.

Ekonomi – Utveckling resultatområde

Utveckling resultatområden

Belopp i mnkr

Område	Verksamheter	Bokslut	Bokslut	Prognos
		2022	2023	2024
Akutsjukvård	Akutsjukvård	-89,0	-159,2	-3,0
Summa Akutsjukvård		-89,0	-159,2	-3,0
Nära vård	Nära vård	2,1	-82,8	-73,0
Summa Nära vård		2,1	-82,8	-73,0
Medicinsk diagnostik	Medicinsk diagnostik	63,2	27,3	33,7
	HMC	2,3	0,8	-0,0
Summa Medicinsk diagnostik		65,5	28,1	33,7
Medicinsk stab	Medicinsk stab	4,5	2,5	0,0
	Läkemedel	32,5	-6,9	-0,0
Summa Medicinsk stab		37,0	-4,3	0,0
Planerings- och utvecklingsstab	Planerings- och utvecklingsstab	11,5	6,0	-0,0
Summa Planerings- och utvecklingsstab		11,5	6,0	-0,0
Förvaltningsledning	Förvaltningsledning	-551,5	-846,9	-1 128,3
	Vårdval Primärvård	27,1	6,6	-9,8
	Privata vårdgivare	16,6	19,2	0,4
Summa förvaltningsledning		-507,8	-821,0	-1 137,7
Hälso- och sjukvårdsförvaltningen		-480,7	-1 033,2	-1 180,0

Analys

Underskott enligt förvaltningsplan -1 100 mnkr. Tidigare åtgärdsprogram täcker inte gapet mellan kostnadsutveckling och årlig uppräknings av regionersättning. Förvaltningsplanens underskott redovisas under förvaltningsledningen.

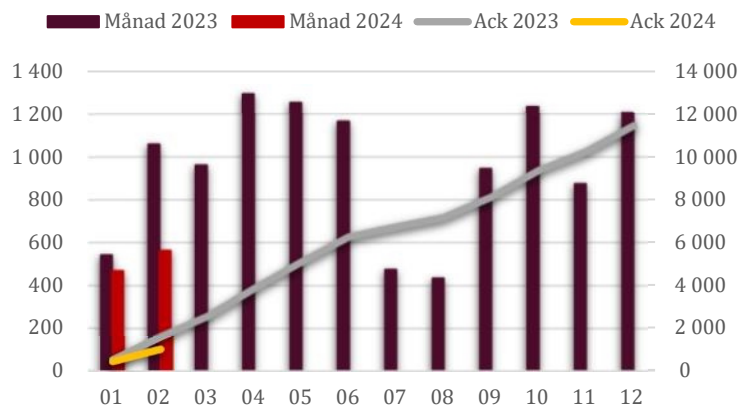
Kompensbrist ger kostnader för externt inhyrd personal, ses inom alla driftområden.

Intern diagnostik ger förvaltningsintern förflyttning intäkt/kostnad. Positivt resultat för område diagnostik genom relationen volym/pris.

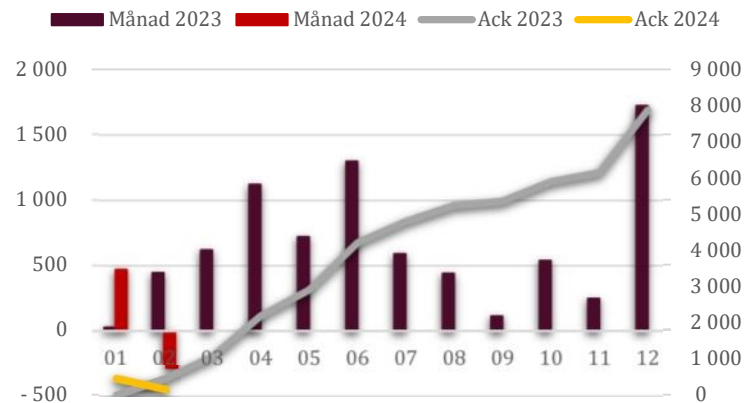
Vårdval primärvård kan inte full ut kompensera för uteblivna statsbidrag gällande vaccination

Nyckeltalsuppföljning

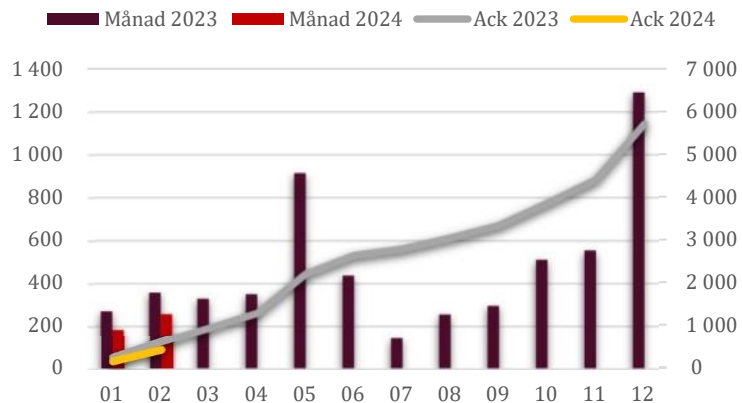
Resor- och boende



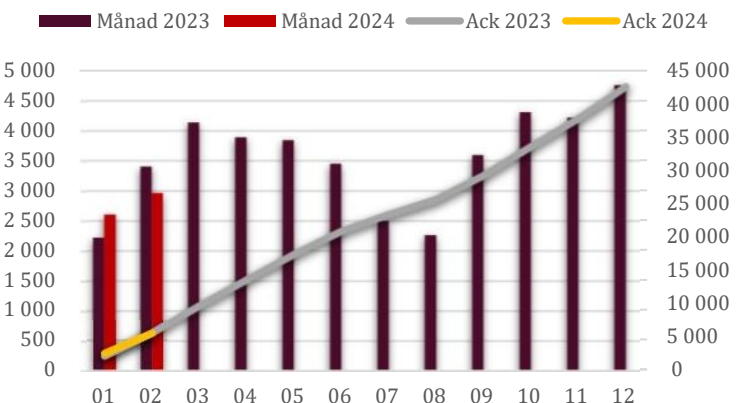
Konsulter



Extern- och intern representation



Utbildning



Analys

Sänkta kostnader sedan beslut sommaren 2023. Ackumulerat februari 2024 mot jämförbar period föregående år, -1,1 mnkr. Främst lägre kostnader för resor och boende, -0,6 mnkr. -13 % är i nivå med det estimat som gjordes inför årets förvaltningsplan.

Utmaningar och framtidsbedömning

Det finns både positiva och negativa tecken från de två första månaderna. Produktionen har ökat tydligt, även om det generellt ännu inte avspeglar sig i bättre tillgänglighet. Verksamheten håller god kvalitet, och har vid ström- och nätverksavbrott visat sig motståndskraftig. Restriktivitet, sparuppdrag och arbete för att minska hyrpersonal ger effekt. Takten är emellertid för låg, och både arbetad tid och antalet anställda ökar, vilket gjort att förvaltningen lägger en prognos med något högre underskott än förväntat. Förvaltningen vidtar därför också fler åtgärder för att sänka kostnadsutvecklingen, samt åtgärder för att minska antalet anställda.

Beslutet om målbilden för hälso- och sjukvården 2029 var också startskottet för ett antal aktiviteter i omställningen av vården. Men, det pågår redan ett intensivt utvecklingsarbete, där flera aktiviteter kommer att konkretiseras redan under våren, exempelvis *En väg in* för barn och unga med psykiska ohälsa, *chatt och triagering* inom primärvården och nya effektiva arbetssätt som exempelvis *EPOS*. Dessutom kommer olika schema- och bemanningsmodeller som effektiviserar bemanningen inom dygnet runt-verksamheten att införas.

En stor utmaning – och framgångsfaktor – är att få till ett närmare och förtroligt samarbete med länets kommuner. Att jobba tillsammans över gränserna skapar förutsättningar för god kvalitet för dem vi är till för och att resurserna räcker längre för såväl kommuner som region. Här kommer det gemensamma arbetet inom nära vård att behöva prioriteras.

Det finns stor kompetens och stor utvecklingskraft inom hälso- och sjukvården i Västmanland. Resan mot framtidens hälso- och sjukvård har bara inletts, det har tagits flera steg i rätt riktning, och fler är på gång. För att göra resan möjlig kommer förvaltningen dock på kort sikt också prioritera kraftfulla åtgärder för att tydligt minska kostnadsutvecklingstakten.

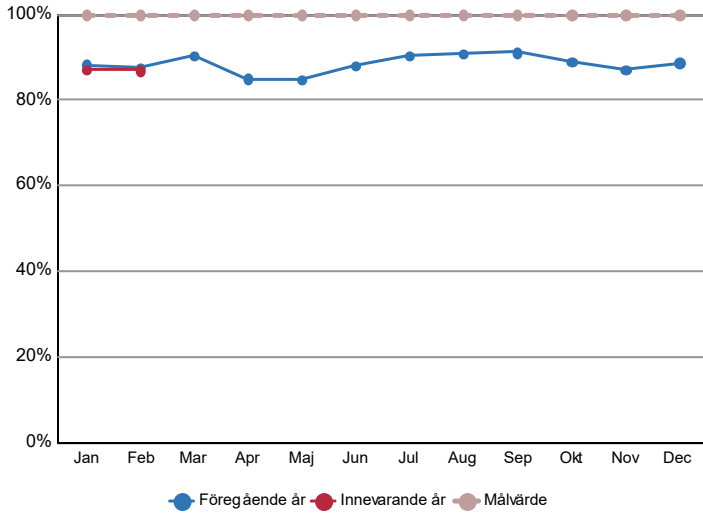
Denna rapport behandlas av hälso- och sjukvårdsnämnden
2024-03-20

Diarienummer: HSF240063

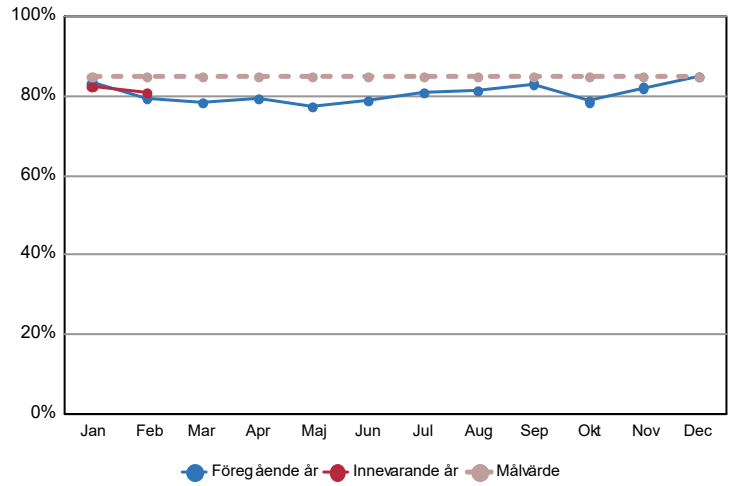
Bilaga 1: Verksamhetsrapport HSF

Verksamhet/Process

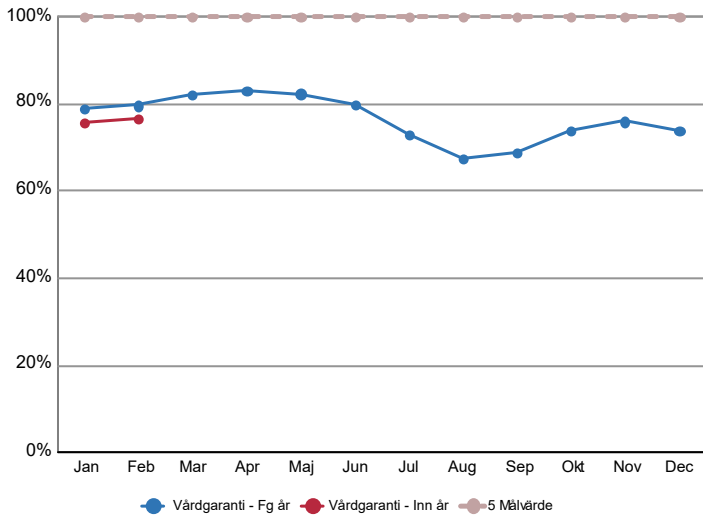
Tillgänglighet primärvård kontakt samma dag



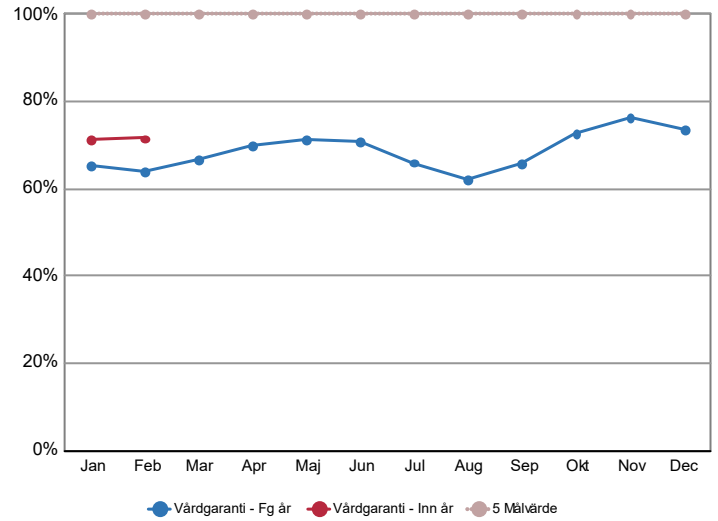
Tillgänglighet primärvård medicinsk bedömning inom 3 dagar



Tillgänglighet första besök 90 dagar alla yrkesroller

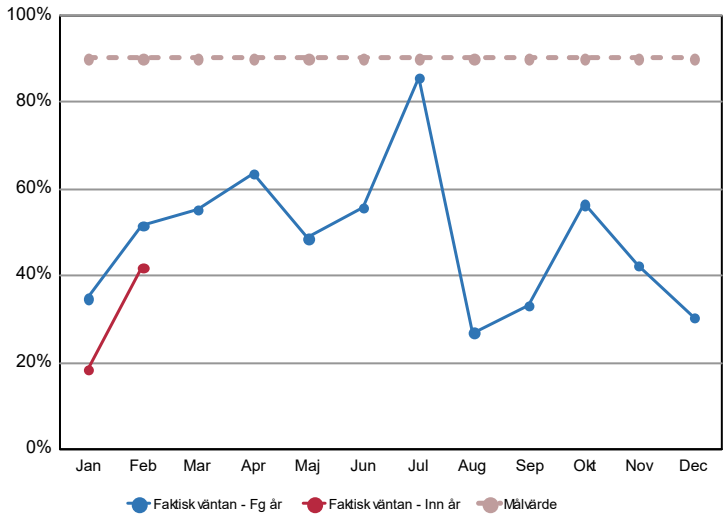


Tillgänglighet åtgärder 90 dagar (operationer)

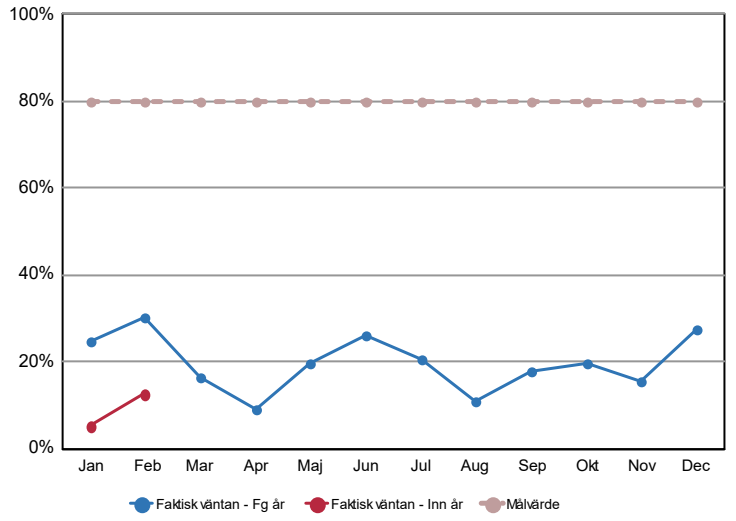


Verksamhet/Process

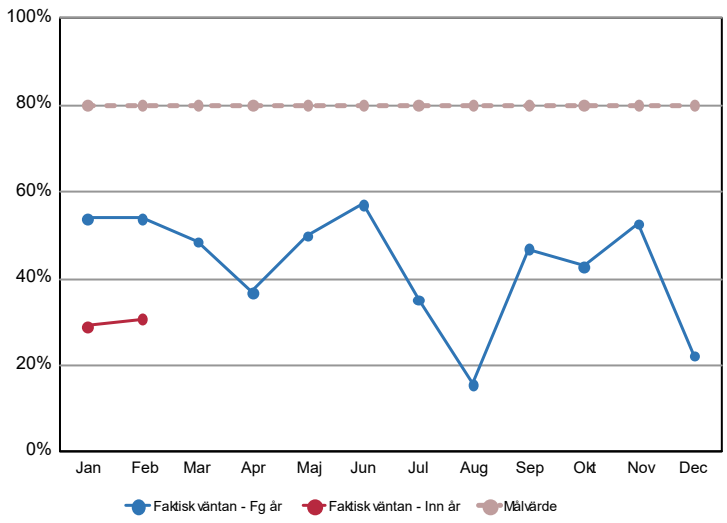
Tillgänglighet besök BUP (30 dgr)



Tillgänglighet utredning BUP (30 dgr)

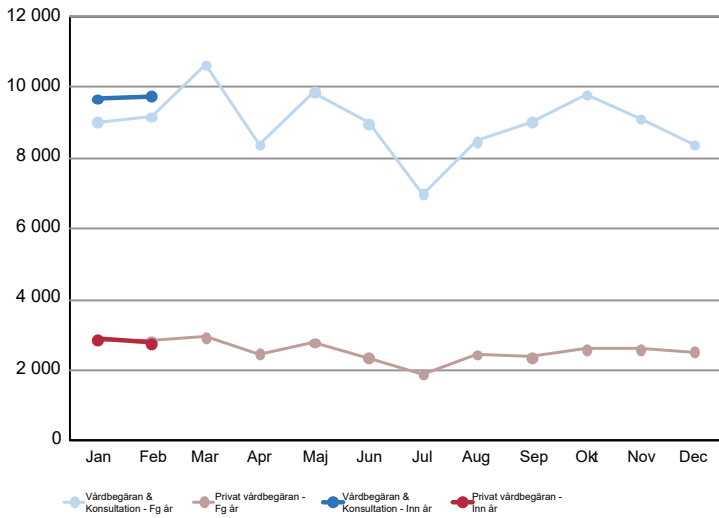


Tillgänglighet behandling BUP (30 dgr)

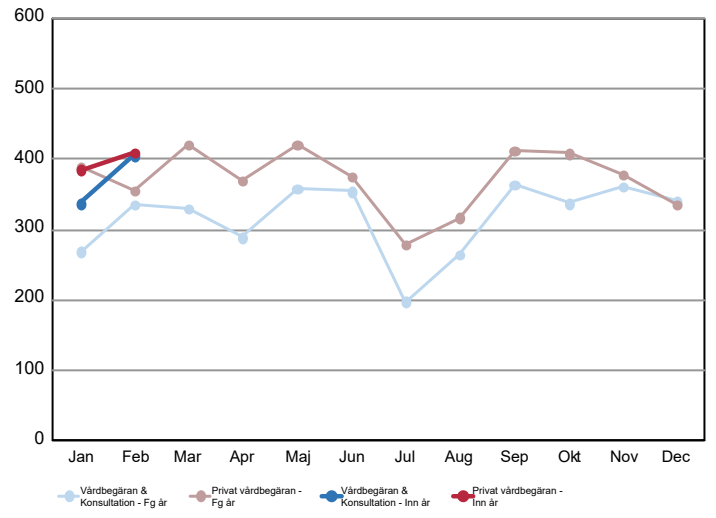


Verksamhet/Process

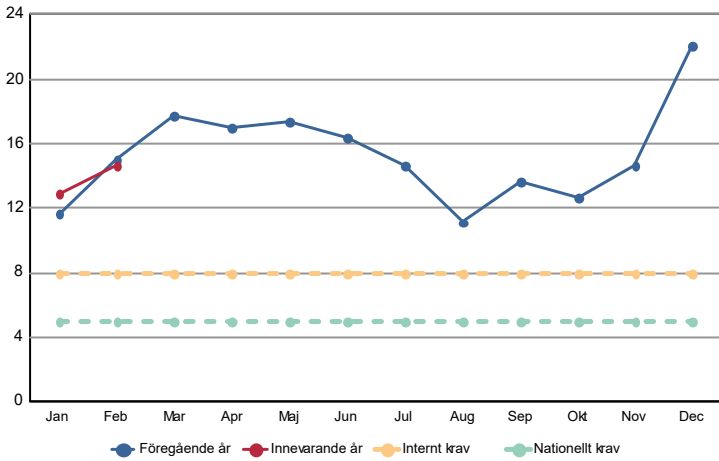
Remissinflöde Somatik (st)



Remissinflöde Psykiatri (st)



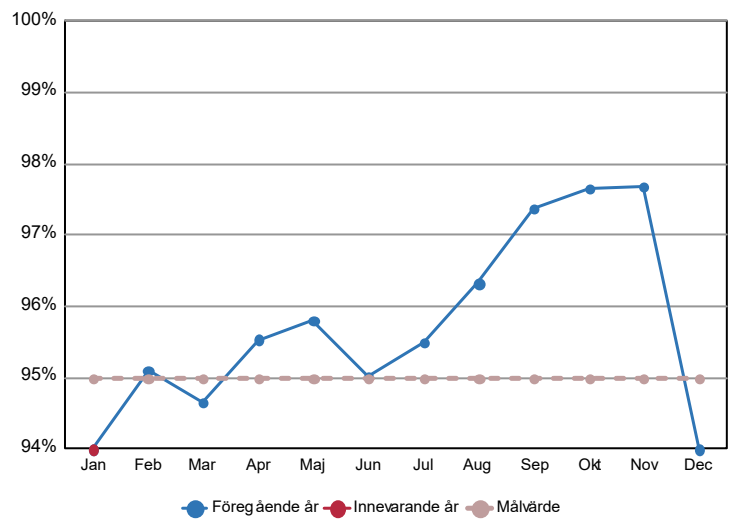
Medelväntetid 1177 (min)



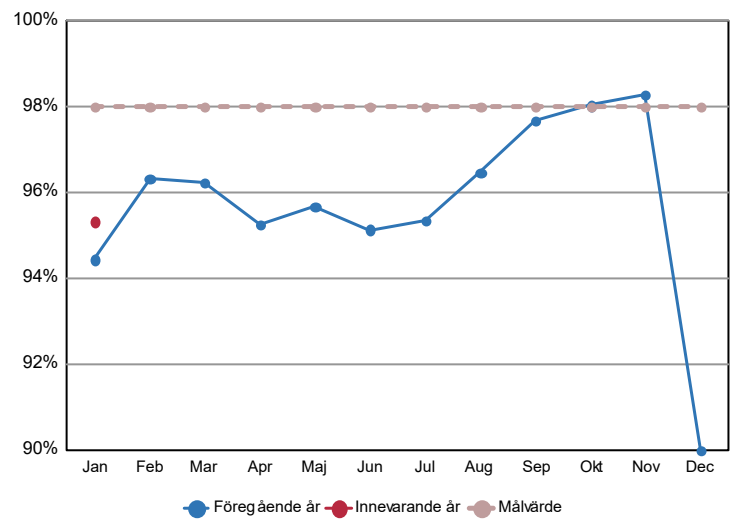
	Jan	Feb	Mar	Apr	Maj	Jun	Jul	Aug	Sep	Okt	Nov	Dec
Föregående år	11:41	14:58	17:47	16:58	17:25	16:24	14:42	11:07	13:38	12:42	14:42	22:05
Innevarande år	12:54	14:36										

Verksamhet/Process

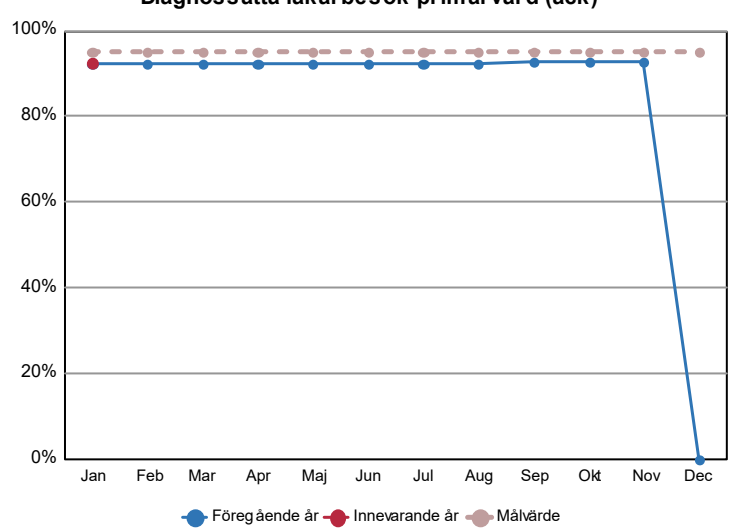
Diagnossatta läkarbesök somatik och psykiatri (ack)



Diagnossatta vårdtillfälle somatik och psykiatri (ack)

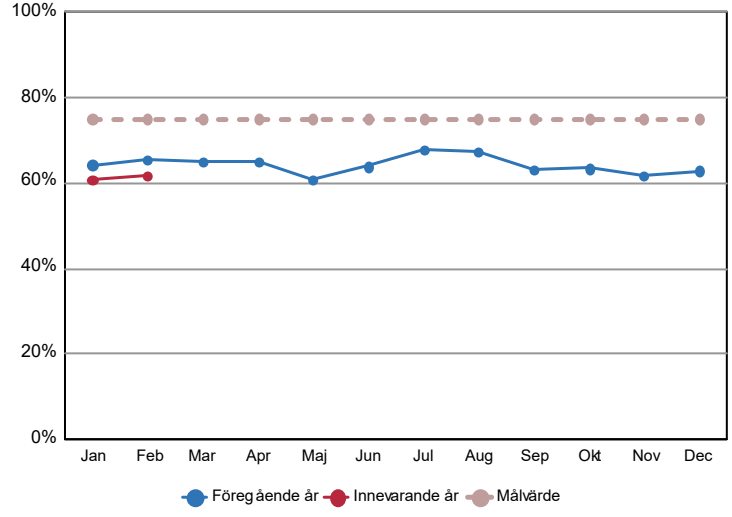


Diagnossatta läkarbesök primärvård (ack)

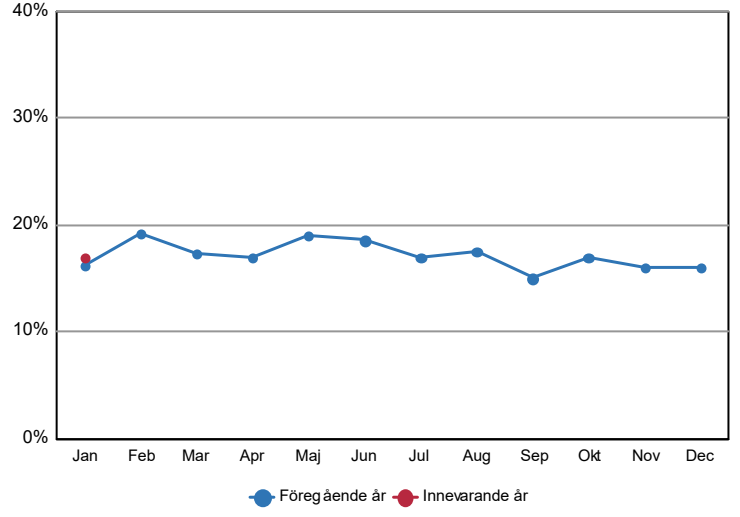


Verksamhet/Process

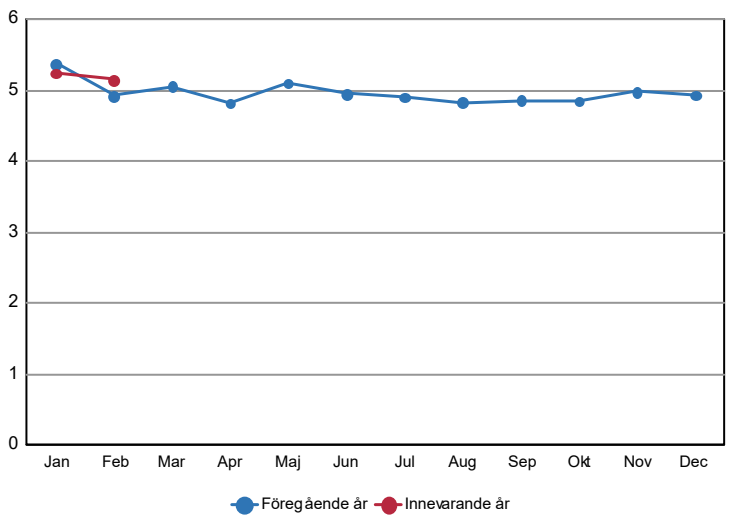
Överförda patienter på Akutmottagningarna inom 4 timmar



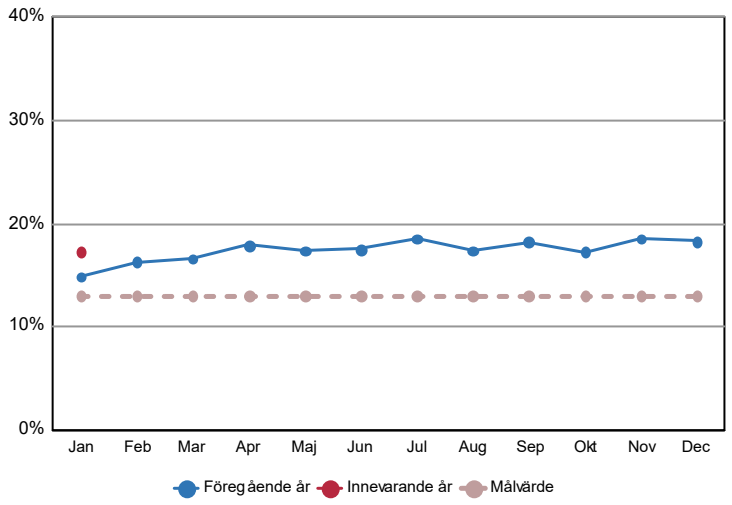
Undvikbar slutenvård somatik och psykiatri (VTF)



Medelvårdstid somatisk vård (VDG)



Oplanerad återinskrivning inom 30 dagar somatik och psykiatri (VTF)



Verksamhet/Process

Sammanställning produktion

	Ack utf Inn År	Ack Bud Inn år	Ack avv Bud %	Ack utf Fg År	Ack avv Fg år %	Helår Prognos	Helår Budget	Avv Bud mot prog %	Bokslut Utf Fg år
Läkarbesök	55 116	53 478	3,1%	52 822	4,3%	0	305 007	-100,0%	306 615
- Varav somatisk vård	44 741	43 842	2,1%	43 349	3,2%	0	250 458	-100,0%	246 336
- Varav psykiatrisk vård	5 198	4 461	16,5%	4 512	15,2%	0	25 448	-100,0%	28 754
- Varav övrig primärvård	5 177	5 175	0,0%	4 961	4,4%	0	29 102	-100,0%	31 525
Läkarbesök - Distans	9 010	9 636	-6,5%	9 348	-3,6%	0	53 937	-100,0%	54 172
- Varav somatisk vård.	7 028	7 774	-9,6%	7 492	-6,2%	0	43 421	-100,0%	42 878
- Varav psykiatrisk vård.	1 949	1 861	4,7%	1 776	9,7%	0	10 511	-100,0%	10 977
- Varav övrig primärvård.	33	1	3 200,0%	80	-58,8%	0	5	-100,0%	317
Besök, övriga yrkesgrupper	64 315	66 119	-2,7%	59 865	7,4%	0	372 322	-100,0%	353 191
- Varav somatisk vård	43 457	42 167	3,1%	40 226	8,0%	0	237 033	-100,0%	236 926
- Varav psykiatrisk vård	14 606	15 466	-5,6%	14 106	3,5%	0	87 382	-100,0%	83 556
- Varav övrig primärvård	6 252	8 485	-26,3%	5 533	13,0%	0	47 907	-100,0%	32 709
Besök, övriga yrkesgrupper - Distans	11 737	12 447	-5,7%	11 020	6,5%	0	70 493	-100,0%	64 931
- Varav somatisk vård.	5 627	6 586	-14,6%	5 528	1,8%	0	37 181	-100,0%	31 698
- Varav psykiatrisk vård.	4 597	5 147	-10,7%	4 435	3,7%	0	29 069	-100,0%	26 555
- Varav övrig primärvård.	1 513	714	111,9%	1 057	43,1%	0	4 243	-100,0%	6 678
Dagmedicin och Övrig dagsjukvård	9 016	9 437	-4,5%	8 836	2,0%	0	55 127	-100,0%	52 799
Vaccinationer	320			184	73,9%	0			2 256
Vårdtillfällen - somatik (utskrivna)	5 869	5 845	0,4%	5 636	4,1%	0	35 632	-100,0%	35 067
Vård dagar - somatik exkl perm (utskrivna)	30 490	29 290	4,1%	29 011	5,1%	0	178 186	-100,0%	174 003
Vård dagar - psykiatri exkl perm (belagda)	6 776	6 398	5,9%	6 221	8,9%	0	39 026	-100,0%	40 632
Beläggning 06:00	98			96	2,1%	0			94
Operationer totalt	4 514	4 486	0,6%	4 334	4,2%	0	25 356	-100,0%	24 964
- Varav slutenvårdsoperationer	1 157	1 249	-7,4%	1 236	-6,4%	0	7 280	-100,0%	7 073
- Varav dagkirurgi	1 052	1 056	-0,4%	1 050	0,2%	0	5 821	-100,0%	6 028
- Varav klinikegna operationer	2 282	2 181	4,6%	2 035	12,1%	0	12 255	-100,0%	11 774
Knivtid	2 650			2 725	-2,8%	0			15 162
DRG-poäng totalt (1 mån släp)	6 048			6 064	-0,3%	0			71 897
- Varav DRG-poäng öppenvård (1 mån släp)	3 161			3 206	-1,4%	0			37 132
- Varav DRG-poäng slutenvård (1 mån släp)	2 887			2 858	1,0%	0			34 765

Sammanställning produktion - Privata och regiondrivna vårdcentraler

	Ack utf Inn År	Ack Bud Inn år	Ack avv Bud %	Ack utf Fg År	Ack avv Fg år %	Helår Prognos	Helår Budget	Avv Bud mot prog %	Bokslut Utf Fg år
Läkarbesök	51 504	0	0,0%	48 807	5,5%	0	0	0,0%	287 468
Läkarbesök - Distans	14 075	0	0,0%	14 528	-3,1%	0	0	0,0%	83 362
Besök, övriga yrkesgrupper	106 972	0	0,0%	102 868	4,0%	0	0	0,0%	603 591
Besök, övriga yrkesgrupper - Distans	11 079	0	0,0%	12 133	-8,7%	0	0	0,0%	67 245
Vaccinationer	4 685	0	0,0%	6 904	-32,1%	0	0	0,0%	123 203

Verksamhet/Process

Sammanställning produktion - Privata vårdgivare

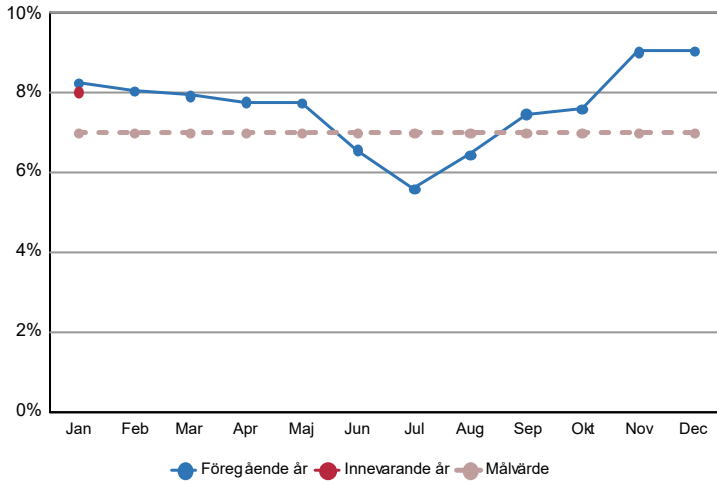
(Släp enligt Privera)

	Ack utf Inn År	Ack Bud Inn år	Ack avv Bud %	Ack utf Fg År	Ack avv Fg år %	Helår Prognos	Helår Budget	Avv Bud mot prog %	Bokslut Utf Fg år
Läkarbesök	2 371	2 464	-3,8%	2 695	-12,0%	0	31 500	-100,0%	28 287
- Varav somatisk vård	2 259	2 342	-3,5%	2 604	-13,3%	0	30 000	-100,0%	27 164
- Varav psykiatrisk vård	112	122	-8,2%	91	23,1%	0	1 500	-100,0%	1 123
Läkarbesök - Distans	8	31	-74,2%	19	-57,9%	0	200	-100,0%	151
- Varav somatisk vård.	4	16	-75,0%	1	300,0%	0	70	-100,0%	42
- Varav psykiatrisk vård.	4	15	-73,3%	18	-77,8%	0	130	-100,0%	109
Besök, övriga yrkesgrupper	8 046	8 003	0,5%	9 067	-11,3%	0	108 700	-100,0%	102 550
- Varav somatisk vård	607	403	50,6%	676	-10,2%	0	6 800	-100,0%	6 758
- Varav psykiatrisk vård	170	88	93,2%	243	-30,0%	0	1 900	-100,0%	2 827
- Varav primärvård	7 269	7 512	-3,2%	8 148	-10,8%	0	100 000	-100,0%	92 965
Besök, övriga yrkesgrupper - Distans	11	3	266,7%	3	266,7%	0	61	-100,0%	51
- Varav somatisk vård.	2	0	0,0%	0	0,0%	0	3	-100,0%	4
- Varav psykiatrisk vård.	9	3	200,0%	3	200,0%	0	49	-100,0%	46
- Varav primärvård.	0	0	0,0%	0	0,0%	0	9	-100,0%	1

Medarbetare

Sjukfrånvaro

(1 mån släp, inget vid årsbokslut)

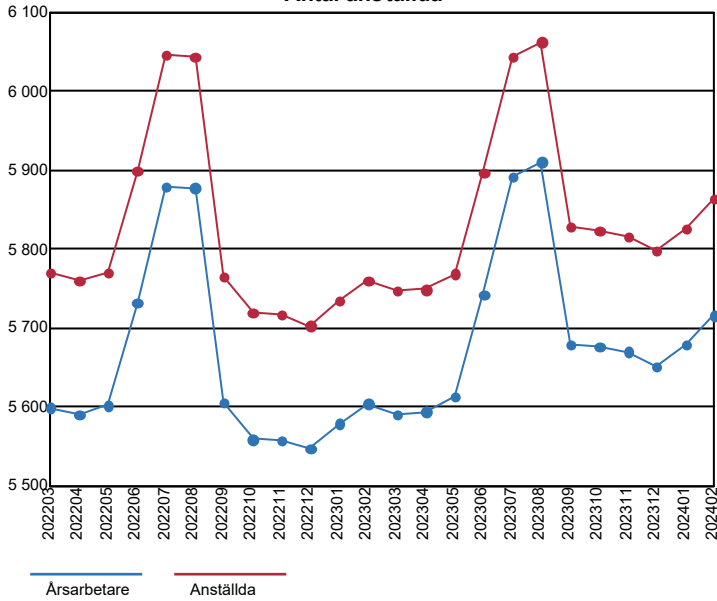


Sjukfrånvaro % (ack)

(1 mån släp, inget vid årsbokslut)

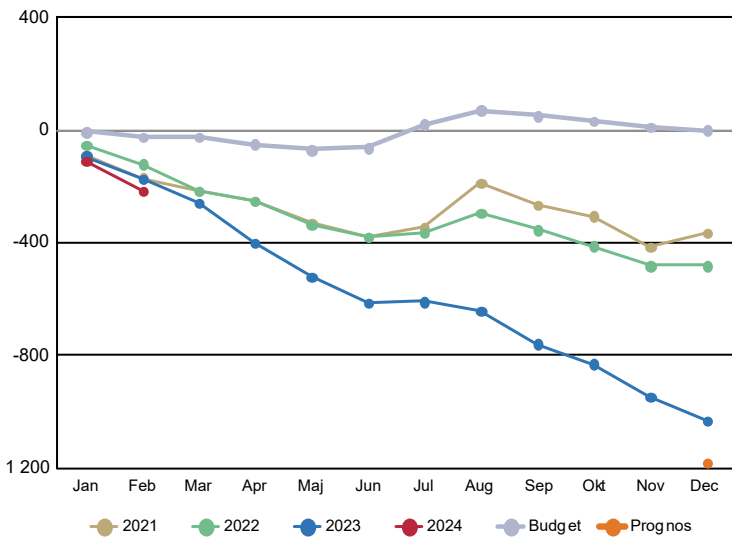
	Föregående år	Innevarande år
Total sjukfrånvaro	8,3	8,0
- varav dag 1-14	4,3	4,1
- varav dag 15-90	1,5	1,4
- varav dag 91-365	1,5	1,4
- varav dag 366-	0,9	1,2
Män	5,4	4,8
Kvinnor	8,9	8,8
Anställda -29 år	8,2	7,6
Anställda 30-49 år	7,8	7,7
Anställda 50 år-	8,8	8,6

Antal anställda



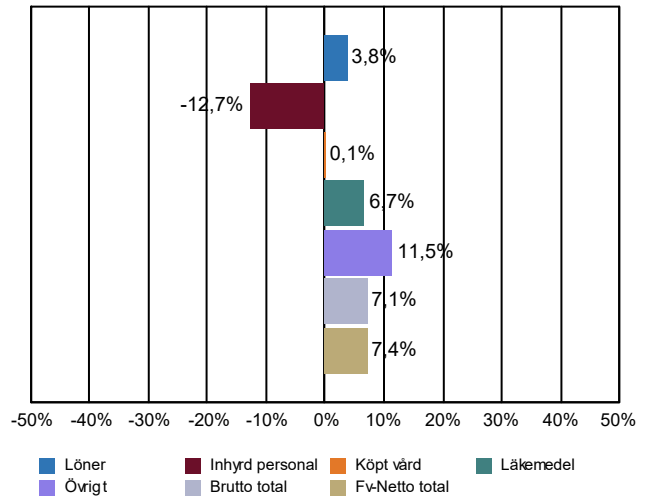
Ekonomi

Månadsvis resultatutveckling (Mnkr)



Kostnadsutveckling

(Ack utf/Ack utf fg år, justerat för jmf.r.störande poster)



Förenklad resultaträkning (Mnkr)

Motpart 1,2

	Ack utfall Inn år	Ack Budget Inn år	Ack avv från budget	Ack Utfall Fg år	Helår Prognos	Helår Budget	Avv Bud mot Prog	Bokslut Utf Fg år	Ack Avv Fg år
Intäkter									
Patientavgifter	23,9	21,4	2,5	21,8	135,5	129,1	6,5	131,3	2,1
Ersättning vårdtjänster	34,7	33,3	1,4	31,7	200,1	199,9	0,2	200,2	3,0
Regionsättning	1 487,3	1 493,2	-5,9	1 418,4	8 964,3	8 959,2	5,1	8 729,9	68,9
Försäljning av tjänster	34,0	38,7	-4,7	32,5	217,7	227,9	-10,2	212,2	1,5
Övriga intäkter	33,7	32,2	1,6	33,4	211,9	193,1	18,8	237,0	0,3
Summa Intäkter	1 613,6	1 618,7	-5,2	1 537,7	9 729,5	9 709,1	20,4	9 510,6	75,8
Kostnader									
Personalkostnader	-844,0	-652,7	-191,3	-796,3	-4 943,3	-3 757,5	-1 185,8	-4 763,3	-47,7
-Varav externt inhyrd personal	-48,8	-26,2	-22,6	-55,6	-234,2	-157,0	-77,2	-358,8	6,9
-Varav övertid/mertid	-15,2	-12,4	-2,7	-23,9	-89,1	-72,2	-16,8	-107,5	8,7
Köpt vård	-189,8	-190,7	0,9	-189,4	-1 156,1	-1 157,9	1,8	-1 142,4	-0,4
Läkemedelskostnader	-204,9	-202,8	-2,1	-202,4	-1 214,3	-1 216,7	2,4	-1 221,0	-2,5
Tekniska hjälpmedel	-17,3	-17,8	0,5	-12,4	-108,8	-106,7	-2,1	-89,7	-4,9
Material och tjänster	-338,4	-341,9	3,5	-306,7	-2 062,5	-2 053,9	-8,6	-1 993,2	-31,7
Lokalkostnader	-73,2	-73,9	0,8	-65,7	-445,7	-443,5	-2,2	-396,6	-7,5
Övriga verksamhetskostnader	-161,0	-162,2	1,1	-139,0	-978,9	-973,0	-5,9	-937,5	-22,1
Summa Kostnader	-1 828,5	-1 641,9	-186,6	-1 711,8	-10 909,5	-9 709,1	-1 200,4	-10 543,7	-116,7
Resultat	-215,0	-23,2	-191,8	-174,1	-1 180,0	0,0	-1 180,0	-1 033,1	-40,9

Ekonomi

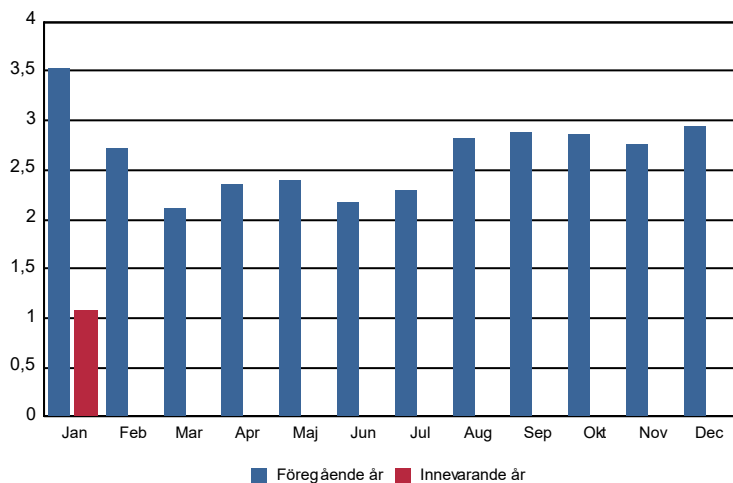
Arbetad tid (ack)

(1 mån släp, inget vid årsbokslut)

	Innevarande År	Föregående År	Förändring	Förändring %
Utförd arbetstid egen personal	737 929	704 179	33 750	4,79
- varav läkare	98 416	93 890	4 526	4,82
- varav sjuksköterskor	202 969	194 654	8 315	4,27
- varav undersköterskor	191 662	182 981	8 680	4,74
- varav paramedicin	79 518	75 976	3 542	4,66
- varav ledning	45 230	43 664	1 566	3,59
- varav övriga	120 135	113 015	7 120	6,30
- varav overtid/mertid	14 968	19 216	-4 248	-22,11
- varav timavlönade	27 546	23 555	3 991	16,94
Utförd arbetstid resursenheten	7 764	8 603	-839	-9,76
- varav sjuksköterskor	1 307	1 574	-268	-17,00
- varav undersköterskor	5 936	6 679	-743	-11,12
- varav övriga	521	350	171	48,84
Utförd arbetstid externt inhyrd personal (baserat på kostnad)	23 207	23 658	-451	-1,90
- varav läkare	5 758	5 707	51	0,89
- varav sjuksköterskor	16 776	16 911	-135	-0,80
- varav undersköterskor	0	944	-944	-100,00
- varav paramedicin	469	0	469	0,00
- varav övriga	204	96	108	111,74
Justering för jmf. mellan åren - fler eller färre arbetsdagar (mån-fre)	0	25 437	-25 437	-100,00
Justering för jmf. mellan åren - en extra dag i februari vid skottår (arb med :	0	0	0	0,00
Arbetad tid inkl jour/beredskap	768 900	761 877	7 023	0,92
Avdrag arbetad tid under jour/beredskap	-11 690	-12 767	1 077	-8,44
Arbetad tid exkl jour/beredskap	757 210	749 110	8 100	1,08
Antal årsarbetare utifrån arbetad tid exkl jour/beredskap	5 268	5 211	56	1,08

Procentuell förändring antal årsarbetare jmf med fg år (ack)

(1 mån släp, inget vid årsbokslut)



Kostnad (kr) per arbetad timme, ordinarie och inhyrd personal (ack)

(1 mån släp, inget vid årsbokslut)

