



# Delårsrapport 1 2024

## Förvaltningstotalt Regionkontoret



## Perioden i siffror

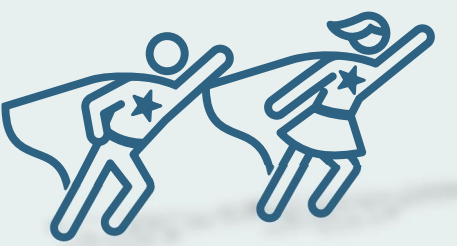
- Sjukfrånvaro, ack 3,7 % (3,0 % föregående år)
- Förändring årsarbetare utifrån arbetad tid, -7
- Det ackumulerade ekonomiska resultatet uppgår till +7 mnkr, varav +7 mnkr avser regionövergripande forsknings- och utvecklingsmedel inklusive 3,4 mnkr för civilt försvar
- Bruttokostnadsutveckling, +2,7 %, varav +2,4 % avser regionövergripande kostnader för forskning, utveckling och civilt försvar
- Årsprognos, +13 mnkr, varav +9 mnkr avser regionövergripande forsknings- och utvecklingsmedel



## Värt att notera

- Det pågående anställningsstoppet innebär att temporära och långsiktiga prioriteringar av resurser och uppdrag vidtas för att klara uppdraget med lägre personalstyrka inom alla centrumbildningar.
- Området civilt försvar/beredskap fortsätter utvecklas i snabb takt kopplat till nya krav i statliga överenskommelser.
- ERUF-projektet 'Innovationsnätverk välfärd och hälsa 2.0' har startat 1a feb 2024.
- CK har lagt mycket tid i uppdrag tillsammans med CHR för att förbereda verksamheterna för konflikt och stridsåtgärder från fackförbund samt planerat större kommunikationsuppdrag kopplade till HSF- utvecklingsarbete och HoS 2029, däribland förändringarna som planeras i Köping .
- Fortsatt fokus på att ställa hållbarhetskrav i inköpsprocesser och att effektivisera stödet till verksamheterna genom att bland annat samordna arbetet kopplat till brand, miljö och arbetsmiljö.

# Engagerade medarbetare med rätt kompetens



Indikator	Utfall 2023	Mål 2024	Utfall 2024	Status	Kommentar
Sjukfrånvaro	3,0%	3,0%	3,7%	Negativ	
Antal rehabiliteringsärenden	13		17		
Antal arbetsmiljöavvikelser totalt	7		6		
Arbetsmiljöavvikelser hot/våld	3		0		

## Uppdrag

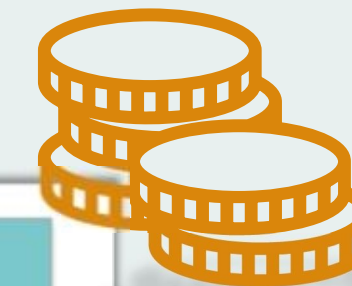
	Tidplan	Ansvarig	Status	Kommentar
<p>(2024-22) Under hela planperioden ska regionstyrelsen, se över förutsättningarna för seniora medarbetare att förlänga arbetslivet.</p> <ul style="list-style-type: none"> <li>Kartlägga vilka faktorer som, enligt forskning, bidrar till att medarbetare förlänger arbetslivet, vilka incitament som finns för medarbetarna att förlänga arbetslivet samt vilka förutsättningar som saknas för att möjliggöra ett förlängt arbetsliv.</li> </ul>	2024-2026	CHR		Utformning av arbetsgrupp pågår.
<p>(2024-23) Under hela planperioden ska regionstyrelsen stärka insatser för att ta tillvara kompetensen hos fler som är hälso- och sjukvårdsutbildade utanför EU och ESS.</p> <ul style="list-style-type: none"> <li>För att tillvarata kompetenser som finns i länet behöver aktuella förvaltningar erbjuda språkpraktik och praktisk tjänstgöring till personer som är hälso- och sjukvårdsutbildade utanför EU och ESS. CHR stöttar i den processen.</li> </ul>	2024-2026	CHR	Klar	Process är etablerad och uppdraget slutfört.
<p>(2024-24) Under hela planperioden ska regionstyrelsen möjliggöra tidigare start för studenter i arbetslivet.</p> <ul style="list-style-type: none"> <li>Utreda förutsättningar för tidigare start i arbetslivet för studenter.</li> </ul>	2024-2026	CHR		Studentsjuksköterska har införts inom hälso- och sjukvården.

# Engagerade medarbetare med rätt kompetens



Uppdrag	Tidplan	Ansvarig	Status	Kommentar
<p>(2023-36a) Prioritera arbetet för att få en välmående personal och självständig bemanning. Stärka bilden av Region Västmanland som arbetsgivare och "vårt erbjudande".</p> <p>a) Ta fram förslag på förmåner och villkor som stärker vårt erbjudande som arbetsgivare, t.ex. förmånscyklar eller lönevaxling.</p>	2023-2025	CHR		<p>CHR jobbar kontinuerligt och strukturerat med stöd gällande hälsofrämjande arbetsplats till hela regionen och med HSF i arbetet med oberoende inhyrd personal.</p> <p>a) Arbetsgivarerbjudande är tydligare kommunicerat på hemsida. Förmånscyklar har införts, upphandling har genomförts och en andra omgång av erbjudanden har gått ut.</p>
<p>(2023-37) Stödja hälso- och sjukvårdsförvaltningens arbete med utvärdering av implementeringen och effekterna av hälso- och sjukvårdens kompetensmodell. Under 2024 ska verktyg implementeras för att stärka hälso- och sjukvårdens arbete med kompetensmodeller.</p>	2023-2025	CHR	Klar	<p>Nytt verktyg finns och användande har inletts.</p>
<p>(2023-37) Stödja hälso- och sjukvårdsförvaltningen arbete med att ta fram modeller för nya anställningsformer och ersättningsmodeller.</p>	2023-2025	CHR		<p>Satsning på undersköterskors kompetens och 24/7 verksamhet har genomförts under perioden (2023). Ny schemamodell pilottestas under våren 2024.</p>

# Ekonomi i balans



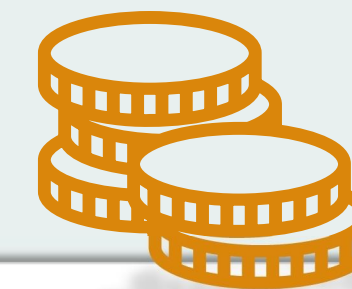
Indikator	Utfall 2023	Mål 2024	Utfall 2024	Status	Kommentar
Prognos/ekonomiskt resultat	8 mnkr	0 mnkr	7 mnkr	Positiv	

## Uppdrag

## Tidplan Ansvarig Status Kommentar

(RF24-25) Under hela planperioden ska regionstyrelsen och samtliga nämnder fortsätta arbetet med att effektivisera och förbättra tjänster, arbetssätt och administration för att uppnå ökad effektivitet och sänkt kostnadsökningstakt för regionen som helhet.	2024-2026	Respektive VC och CD		Flera effektiviseringsarbeten pågår inom samtliga centrumbildningar och utbildning i effekthemtagning planeras att genomföras.
<ul style="list-style-type: none"> <li>Fortsätta implementeringen av effekthemtagning samt undersöka möjligheterna till att skapa en samlad bild av effekthemtagning på regionnivå.</li> <li>Identifiera lämpligt/möjligt stöd till HSF.</li> </ul>	2024-2026	Respektive VC och CD		Stöd ges kontinuerligt till HSF och tillgänglighet och typ anpassas utifrån förutsättningarna.
<ul style="list-style-type: none"> <li>Tillämpa systemsyn/helhetssyn i styrning och ledning, tillämpa PDSA och ständig förbättring (utbildning) kontinuerligt i grunduppdraget.</li> </ul>	2024-2026	Respektive VC och CD		Görs, men uppföljnings/utvärderingsdel kan bli bättre.
<ul style="list-style-type: none"> <li>Värdera om förvaltningsplanen, utan vidare nedbrytning i verksamhetsplaner, fungerar för styrning och genomförande av RK:s uppdrag.</li> </ul>	2024	Görs på FV-nivå		Arbetet är påbörjad och inkluderar de justeringarna som behövs pga. av ändringar i kommande regionplan.
<ul style="list-style-type: none"> <li>Fortsätta implementeringen av effekthemtagning samt undersöka möjligheterna till att skapa en samlad bild av effekthemtagning på regionnivå.</li> </ul>	2024	CE		Projektkontoret arbetar med frågan.
<ul style="list-style-type: none"> <li>Att arbeta fram en kommunikationsstruktur med kanaler och frekvens för centrumbildningar och RK som helhet i syfte att prioritera och sälla bland aktiviteter/utskick till övriga organisationen. Målet är att spara tid för övriga organisationen.</li> </ul>	2024	CK		En arbetsgrupp är tillsatt och arbetet pågår enligt plan.

# Ekonomi i balans



Uppdrag	Tidplan	Ansvarig	Status	Kommentar
(RF24-26) Regionkontoret ska arbeta för extern finansiering inom samtliga verksamhetsområden. Finansiering kan komma från samverkan med t ex näringsliv och statsbidrag. <ul style="list-style-type: none"> <li>Ta fram förslag till reviderade avgifter för utlämnande av allmänna handlingar.</li> </ul>	2024	CA		Beslut förväntas på Regionfullmäktige i juni.
<ul style="list-style-type: none"> <li>Se över möjligheterna för Regionhälsan att öka intäkterna genom att ta in fler externa kunder.</li> </ul>	2024	CHR		Påbörjat genom omvärldsbevakning och kontakt med andra regionhälsa som har avtal med kommuner.
<ul style="list-style-type: none"> <li>Regionkontoret ska arbeta för extern finansiering inom samtliga verksamhetsområden. Finansiering kan komma från samverkan med t ex näringsliv och statsbidrag.</li> </ul>	2024	CE/RUF		CE bevakar möjligheterna att ansöka och rekvirera riktade statsbidrag.
(RF24-27) Under 2024 ska regionstyrelsen och samtliga nämnder se över gällande övergripande styr- och uppföljningsdokument som kan upphöra att gälla alternativt omhändertas på ett annat sätt. <ul style="list-style-type: none"> <li>Vid revidering/uppdatering se över/överväga behov alternativ samordning med andra styrdokument.</li> </ul>	2024-2026	Respektive CD och VC		Inarbetning av program i andra styrdokument.
<ul style="list-style-type: none"> <li>Utveckla stödet till HSF i ärendeberedningsprocessen.</li> </ul>	2024	CA		Pågående arbete inom ramen för grunduppdraget.
(RF24-28) Under planperioden ska regionstyrelsen öka fokuset på inköpsprocess och avtalstrohet i syfte att minska regionens kostnadsutveckling på kort och lång sikt. <ul style="list-style-type: none"> <li>Fortsatt satsning på och förankring av e-handel och kategoristyrning.</li> </ul>	2024-2026	CA och CH		Arbete pågår enligt plan. Ett fokusområde för kategoriarbetet och samordning mellan Västmanland och Sörmland är medicinteknisk utrustning.
<ul style="list-style-type: none"> <li>Utveckla metoder för att mäta och följa upp avtalstrohet.</li> </ul>	2024	CA och CH		Avvaktar utvecklingsarbete inom Region Sörmland.
<ul style="list-style-type: none"> <li>Tydliggöra och samordna sakområdeskrav i inköpsprocessen.</li> </ul>	2024	CA och CH		Fokus på områden hållbarhet och informations säkerhet
(RS24-1) Arbeta vidare med slutsatser av genomlysningen av Svealandstrafiken. <ul style="list-style-type: none"> <li>I samverkan med Kollektivtrafikförvaltningen, arbeta vidare med resultatet för fortsatt arbete med slutsatserna av genomlysningen.</li> </ul>	2024	CE		Slutrapporten förväntas bli klar inom kort och därefter påbörjas arbetet med rapportens resultat

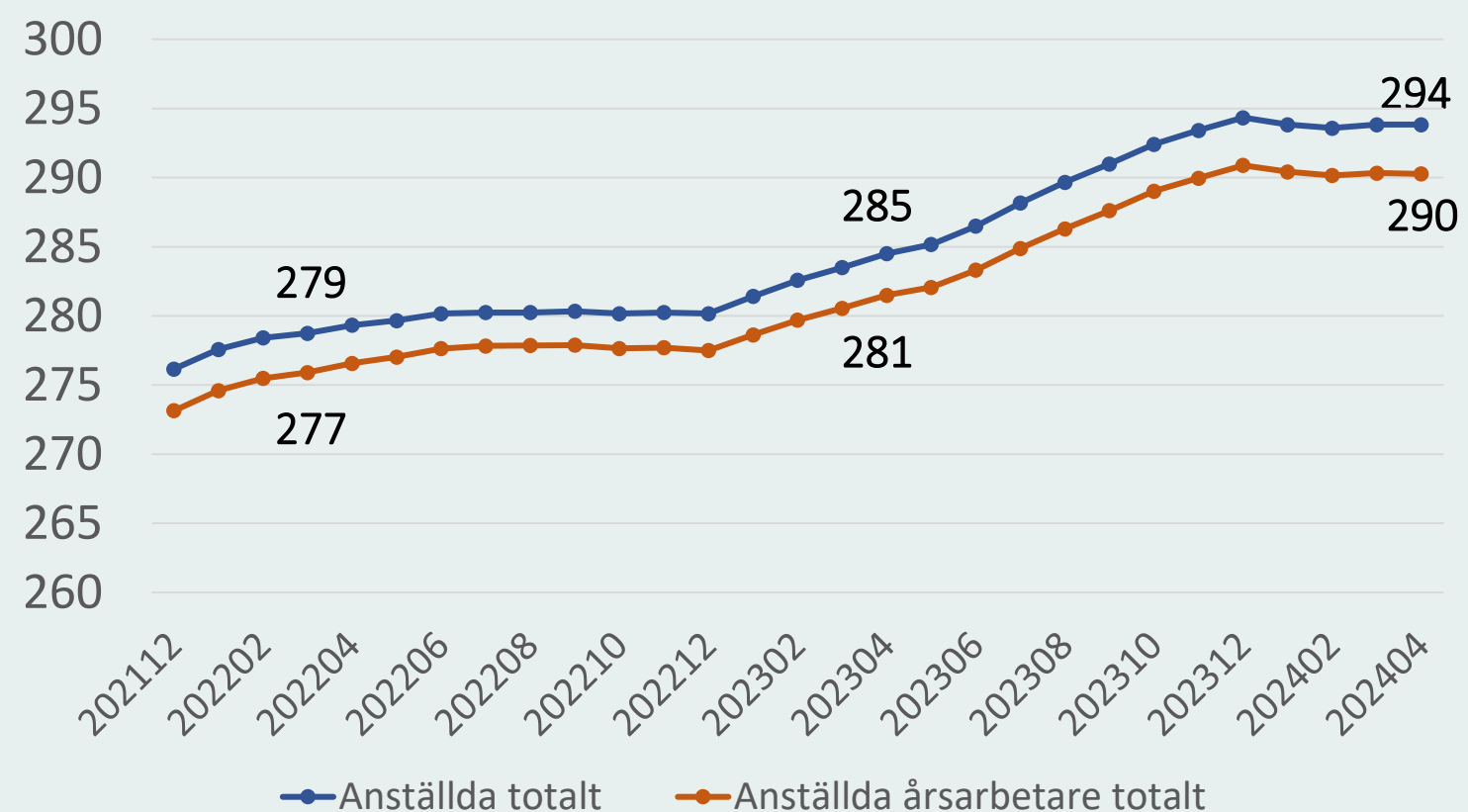
# Arbetad tid

Arbetad tid, ack mars	2023	2024	Förändring	Förändring %
Utförd arbetstid Egen personal	130 555	125 296	-5 259	-4,03%
Utförd arbetstid Resursenheten	87	72	-15	-17,24%
Utförd arbetstid Externt inhyrd personal (utifrån kostnad)	226	34	-192	-84,96%
<b>Arbetad tid inkl jour/beredskap</b>	<b>128 587</b>	<b>125 402</b>	<b>-3 185</b>	<b>-2,48%</b>
<b>Arbetad tid exkl jour/beredskap</b>	<b>128 543</b>	<b>125 354</b>	<b>-3 189</b>	<b>-2,48%</b>
<b>Antal årsarbetare utifrån arbetad tid exklusive jour/beredskap</b>	<b>298</b>	<b>291</b>	<b>-7</b>	<b>-2,48%</b>

# Analys

- Indragna tjänster samt tillfälliga vakanser
- Anställningsstopp medför temporära och långsiktiga åtgärder
- Arbetad tid i forskningsprojekt har minskat motsvarande 1,5 årsarbetare. Forskarnas tid för forskning är bokförd hos CIFU medan de vanligtvis är anställda inom HSF.

Rullande årsmedelvärde



Tabellen visar årsmedelvärdet av antal anställda och antal årsarbetare, vilket innebär att Centrum för hållbarhet successivt kommer med under 2023 då centrumbildningen flyttades till Regionkontoret januari 2023. Full effekt från december 2023 med i genomsnitt 11 anställda och årsarbetare (alla arbetar heltid).

## Sjukfrånvaro

Sjukfrånvaro mätt i procent,  
perioden innan

	2023	2024
Total sjukfrånvaro	3,0	3,7
Varav sjukdag 1-14	1,7	1,8
Varav sjukdag 15-90	0,3	1,1
Varav sjukdag 91-365	0,4	0,6
Varav sjukdag 366-	0,5	0,2
Kvinnor	3,1	1,1
Män	2,5	4,3
Anställda -29 år	5,5	0,8
Anställda 30-49 år	3,4	3,3
Anställda 50 år -	2,2	4,3

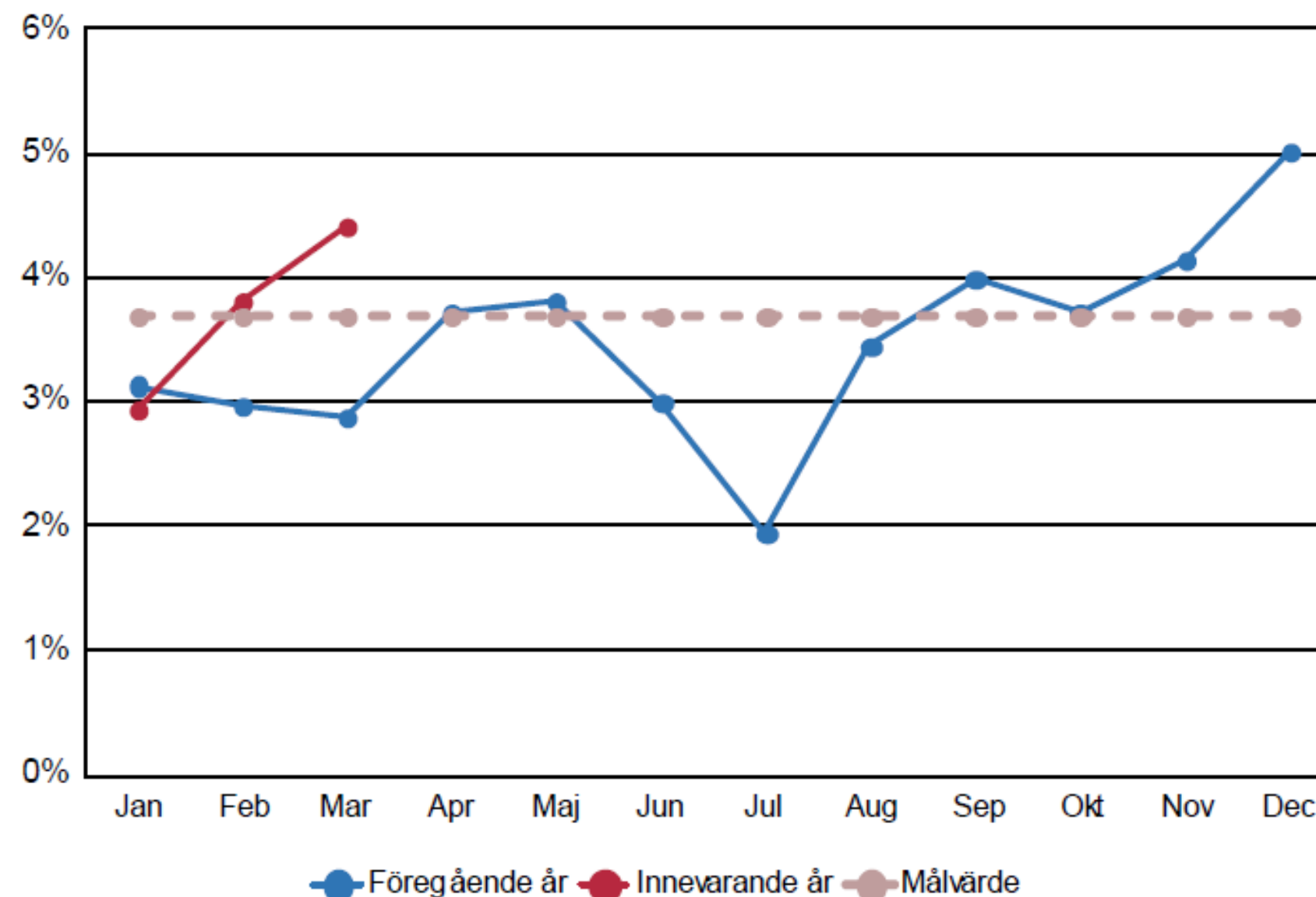
## Kommentarer/åtgärder

Ökning av sjukfrånvaro sker främst för långtidsfrånvaron.  
Inga särskilda åtgärder på övergripande nivå.

## Sjukfrånvaro

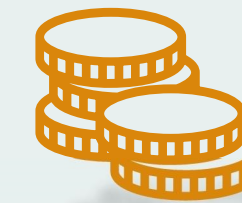
### Sjukfrånvaro

(1 mån släp, inget vid årsbokslut)





# Ekonomi - Prognos



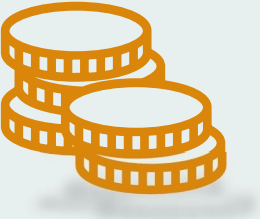
## Prognostiserat resultat +13 mnkr

### OSÄKERHETSFAKTORER

- Verksamheternas uttag av forskningstid, veckor och förordnanden för forskning och innovation, prognostiserat överskott 3 mnkr
- Resultatutveckling för Upphandling och Varuförsörjning, prognostiserat underskott -6 mnkr (+1 mnkr jämfört med budget)
- Personalförändringar kopplat till anställningsstopp
- lanspråktagande av regiongemensamma utvecklingsmedel, prognostiserat överskott 6 mnkr
- Kostnadssänkningar utöver budget ("januariuppdraget") ingår i prognosen med 6 mnkr

Resultaträkning (mnkr)	April 2024	April 2023	Bokslut 2023	Budget 2024	Prognos 2024
Försäljning av utbildning	0	1	2	2	2
Försäljning av tjänster	42	41	122	126	126
Regionersättning	112	111	338	343	350
Specialdestinerat statsbidrag	6	9	26	22	23
Övriga intäkter	18	14	51	33	47
<b>Summa intäkter</b>	<b>178</b>	<b>175</b>	<b>539</b>	<b>526</b>	<b>549</b>
Personalkostnader	-104	-102	-290	-304	-306
Läkemedel	-1	0	-5	0	0
Utbildning, kultur mm	-3	-2	-7	-4	-7
Lämnade bidrag	-5	-5	-24	-33	-29
Övriga kostnader i kkl 5	-11	-11	-37	-30	-33
Lokalkostnader	-6	-6	-19	-20	-19
IT-kostnader	-15	-14	-41	-44	-44
Konsultarvoden för speciella utredningar	-1	-2	-8	-3	-5
Avskrivningar	0	0	-1	-1	-1
Övriga kostnader i kkl 6+7	-26	-25	-85	-87	-92
Finansiella intäkter och kostnader	0	0	0	0	0
<b>Summa kostnader</b>	<b>-171</b>	<b>-167</b>	<b>-517</b>	<b>-526</b>	<b>-536</b>
<b>Resultat</b>	<b>7</b>	<b>8</b>	<b>22</b>	<b>0</b>	<b>13</b>

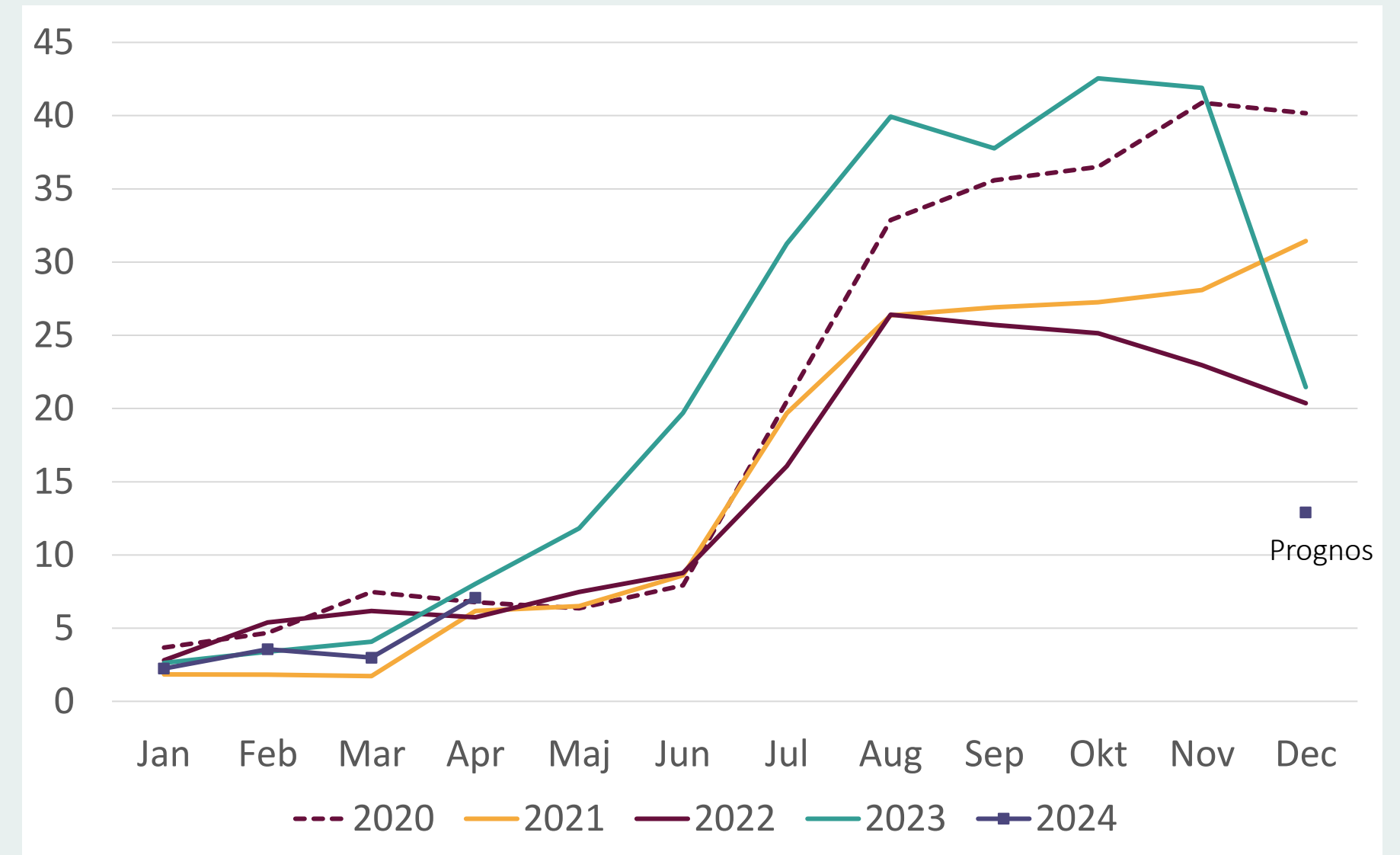
# Ekonomi



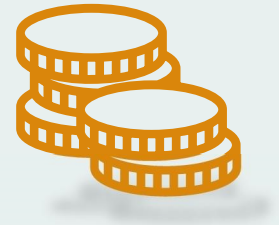
Akkumulerat resultat +7 mnkr

## Värt att notera

- Regionkontorets egen drift +0 mnkr
- Regionövergripande utvecklingsmedel inkl. civilt försvar uppgår till +7 mnkr
- CIFU visar ett underskott på -2,4 mnkr då resultatreglerade medel från 2023 bokförs i maj (+5,7 mnkr)
- Ökade pensionskostnader hanteras genom besparingsåtgärder



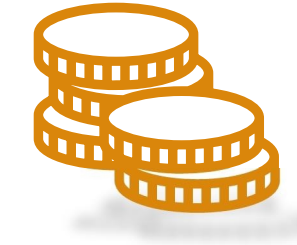
# Ekonomi



Utveckling centrumbildningar (mnkr)	2020	2021	2022	2023	2024
Centrum för administration	2	2	0	-4	2
<i>Varav Varuförsörjning</i>	-3	-3	-4	-8	-3
<i>Varav Upphandling</i>	-2	-3	-4	-3	-3
Centrum för ekonomi	1	0	0	3	1
<i>Varav glasögonbidrag till barn och unga</i>	-1	-1	-1	-1	0
Centrum för hållbarhet			-1	1	1
Centrum för HR	7	4	-1	4	0
Centrum för innovation, forskning och utbildning	17	11	9	9	3
<i>Varav resultatreglerade forskningsmedel</i>	11	8	7	6	3
Centrum för kommunikation	3	1	0	0	0
Regiondirektörens stab	10	13	11	9	4
<i>Varav generell regionövergripande reserv</i>	1	3	3	1	4
<i>Varav regionövergripande utvecklingsmedel (PU)</i>	8	10	7	9	0
Förvaltningsövergripande prognosjustering					2
<b>Resultat</b>	<b>40</b>	<b>31</b>	<b>19</b>	<b>22</b>	<b>13</b>

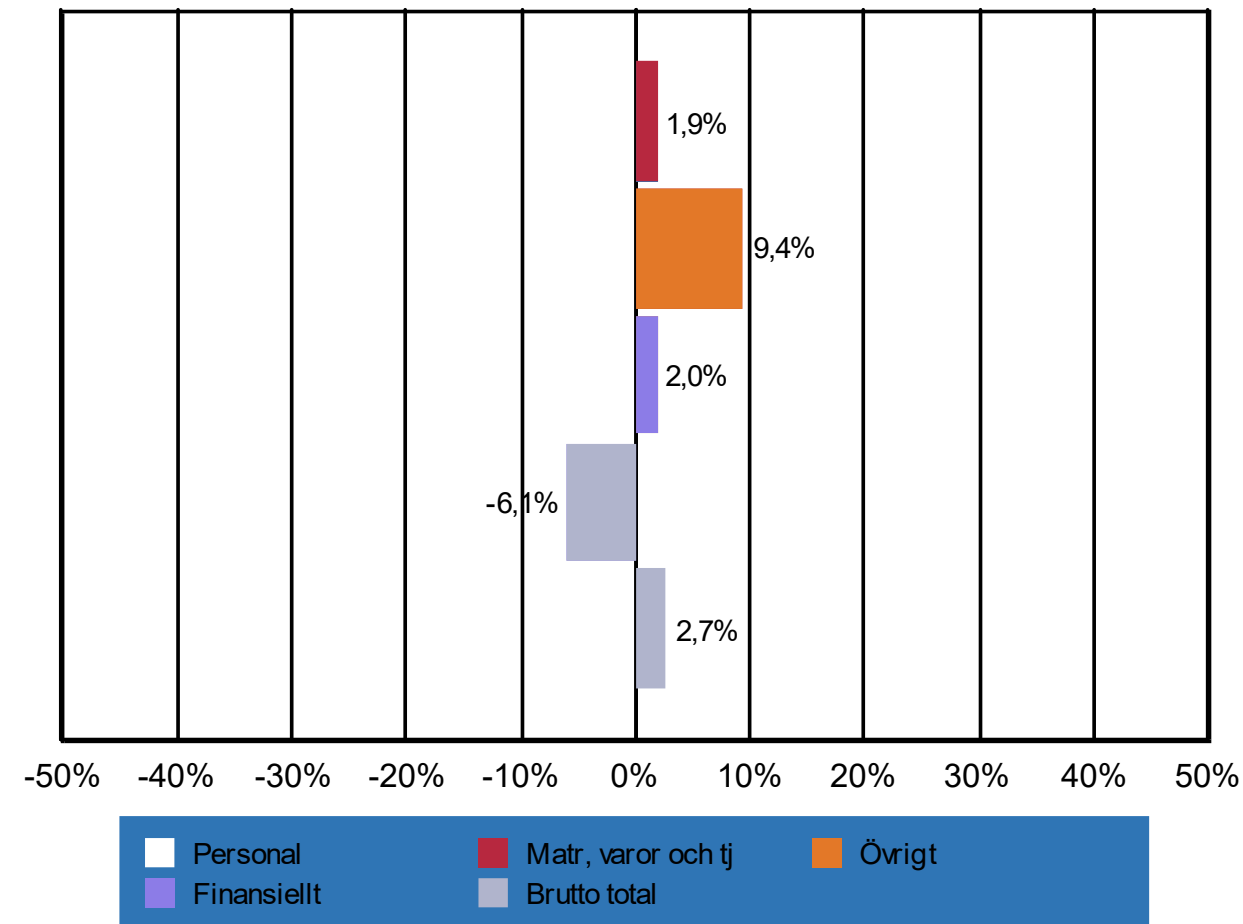
- Fortsatt underskott inom verksamheten Upphandling
- Fortsatt prognostiserat underskott för verksamheten Varuförsörjning, men lägre kostnader sedan nya tredjepartsavtalet trädde i kraft
- Höjd pensionsavgift medför högre kostnader
- Konsolidering av Centrum för administration och Centrum för hållbarhet medför lägre kostnader till följd av en indragen direktörstjänst

# Ekonomi – kostnadsutveckling t.o.m. april



## Kostnadsutveckling

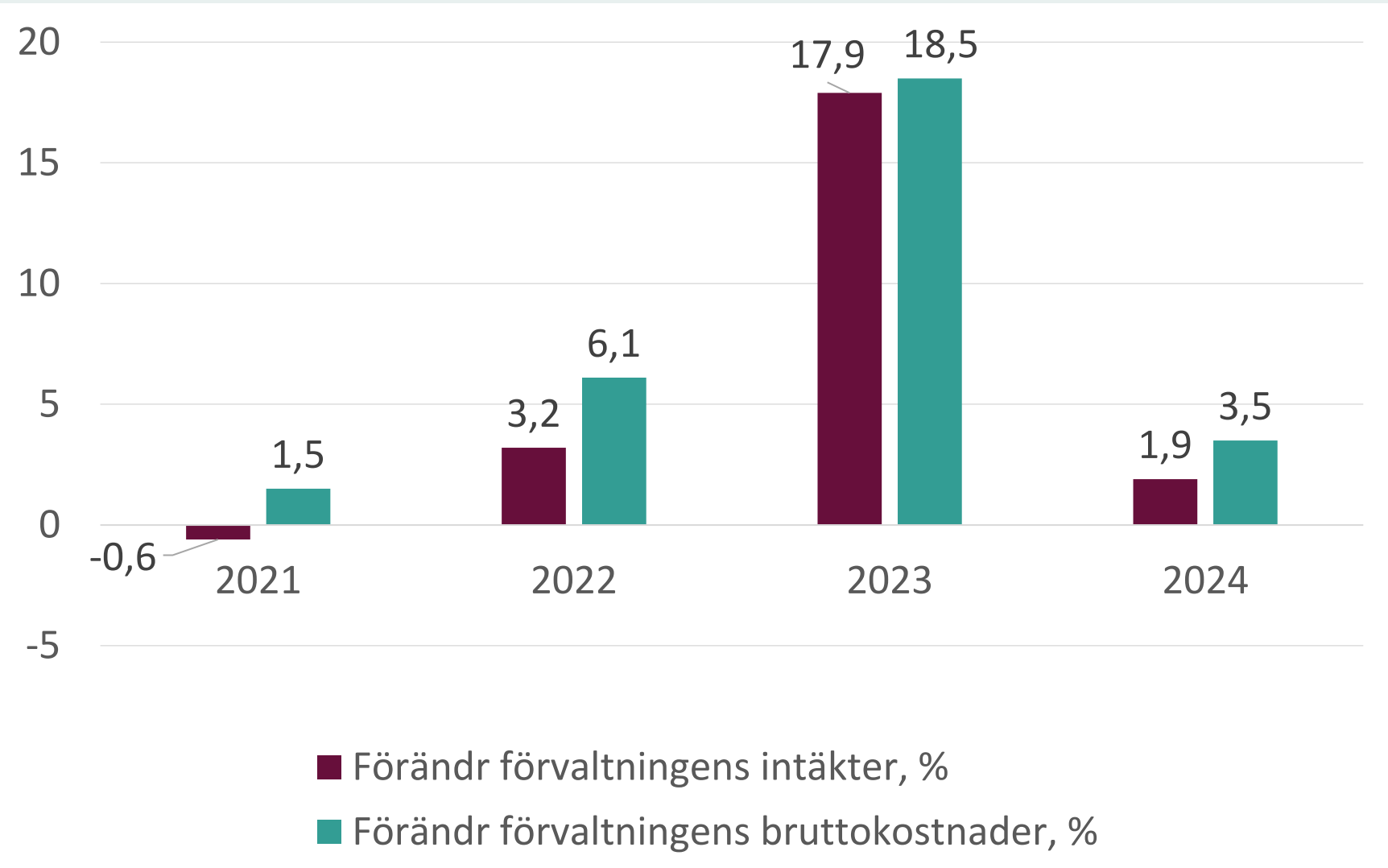
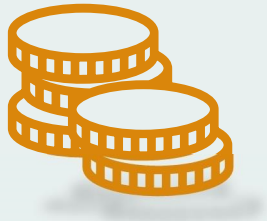
(Ack utf/Ack utf fg år)



## Analys

- Total bruttokostnadsökning 2,7%
  - varav 1,1% härrör ökade kostnader för civilt försvar (finansieras med riktade statsbidrag)
  - varav 0,9% regionövergripande utveckling, t.ex. köpta utbildningstjänster inom chefsutvecklingsprogrammet (AGP)
- Ökade pensionskostnader trots lägre lönekostnader

# Ekonomi – prognostiserad kostnadsutveckling

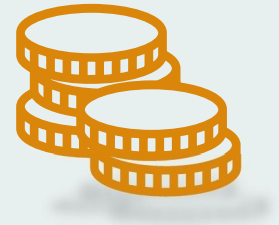


Centrum för hållbarhet ingår i förvaltningen från 2023

## Analys

- Ökade pensionskostnader står för största delen av den prognostiserade kostnadsökningen
- 1,4% av prognostiserad kostnadsökning avser nationellt politiskt uppdrag inom civilt försvar som finansieras med riktade statsbidrag
- Prognostiserad kostnadssänkning utöver årets budget uppgår till 6 mnkr.

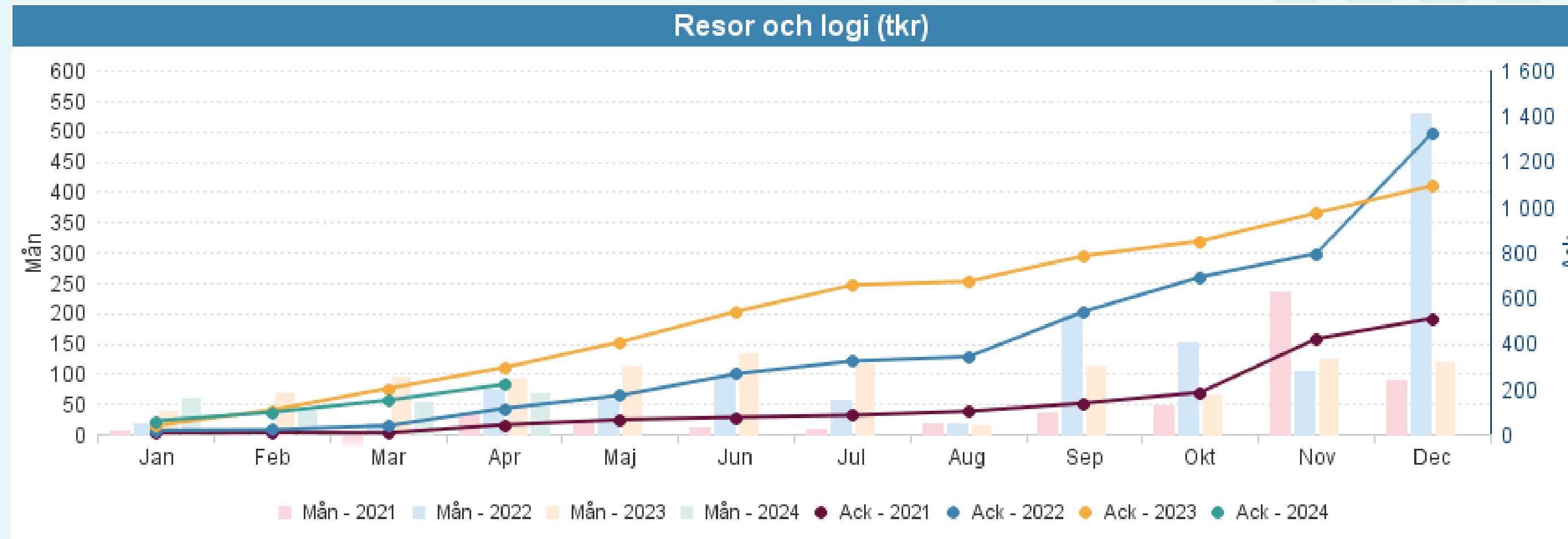
# Övriga investeringar



<b>Investeringsprojekt exklusive fastigheter</b> <i>Belopp i mnkr</i>	<b>Budget 2024 inkl överförda medel</b>	<b>Utfall 2024</b>	<b>Kvarvarande medel</b>
Immateriella anläggningstillgångar	0,0	0,0	0,0
Datorutrustning	0,0	0,0	0,0
Medicinsk apparatur	0,0	0,0	0,0
Byggnadsinventarier	0,0	0,0	0,0
Bilar och transportmedel	0,0	0,0	0,0
Leasingavtal	0,0	0,0	0,0
Övriga maskiner och inventarier	1,0	0,0	0,9
Tekniska hjälpmedel	0,0	0,0	0,0
Konst	0,0	0,0	0,0
<b>Summa</b>	<b>1,0</b>	<b>0,0</b>	<b>1,0</b>

- Onyttjad förvaltningsövergripande reserv på 0,1 mnkr överförd från 2023 (ännu inte nyttjad)
- Ännu onyttjad förvaltningsövergripande reserv på 0,1 mnkr från 2024
- Regionhälsan kommer inte att genomföra årets beviljade investeringar (0,5 mnkr) till följd av besparingskrav
- Övriga planerade investeringar är ännu inte genomförda (0,3 mnkr)

# Reskostnader

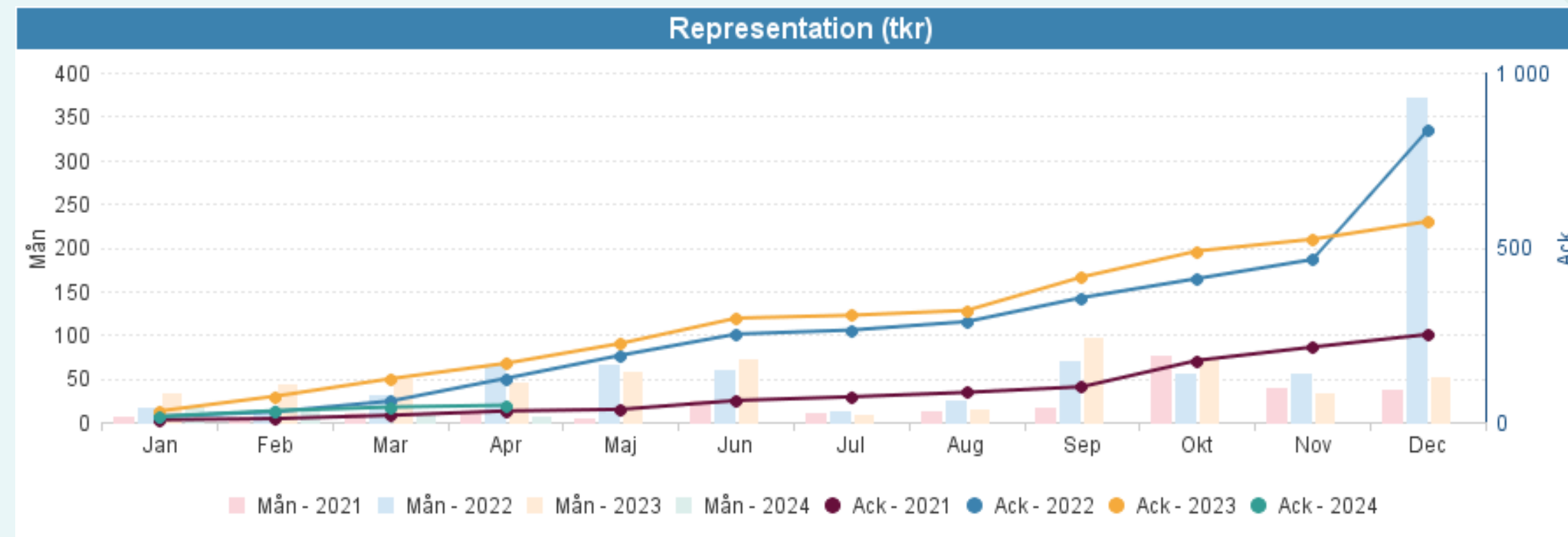


Regionkontorets ack kostnader för resor och logi har totalt sett minskat -74 tkr (-25,4%) jmf med ack april 2023

Varav regionövergripande verksamheter:

- Ökade kostnader i uppdragsprojekt +9 tkr
- Ökade kostnader för civilt försvar (riktade statsbidrag) +7 tkr
- Minskade kostnader för riktade åtgärder inom personalpolitik (RS anslag/statsbidrag) -22 tkr

# Representation



Representationskostnaderna är -125 tkr (-72 %) lägre jmf med ack april 2023

Varav: *intern* representation -104 tkr (-60 %)

*extern* representation med -21 tkr (-12 %)

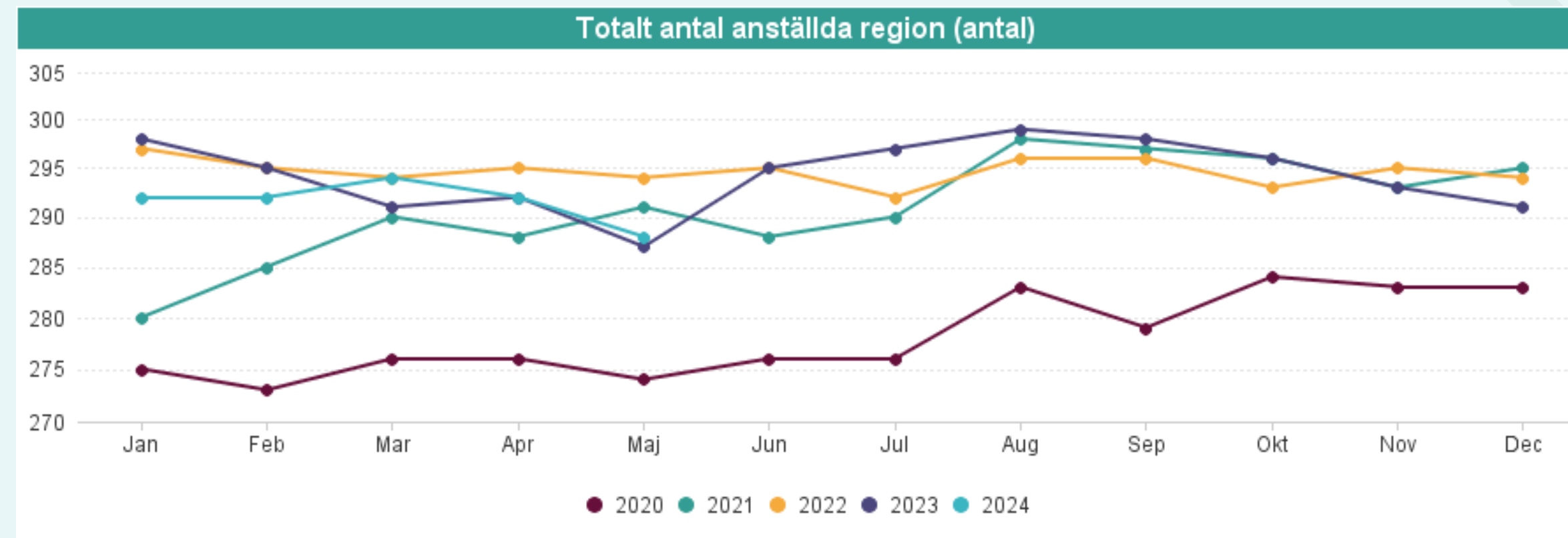
Varav (annan finansiering):

- Minskade kostnader i uppdragsprojekt -4,5 tkr
- Minskade kostnader för riktade åtgärder inom personalpolitik (kompetensförsörjningsprogrammet) ca -2,7 tkr

Ack april 2024 kommer 55 % av de totala representationskostnaderna från Kost (Matilda) jämfört med 66 % samma period 2023.



# Totalt antal anställda

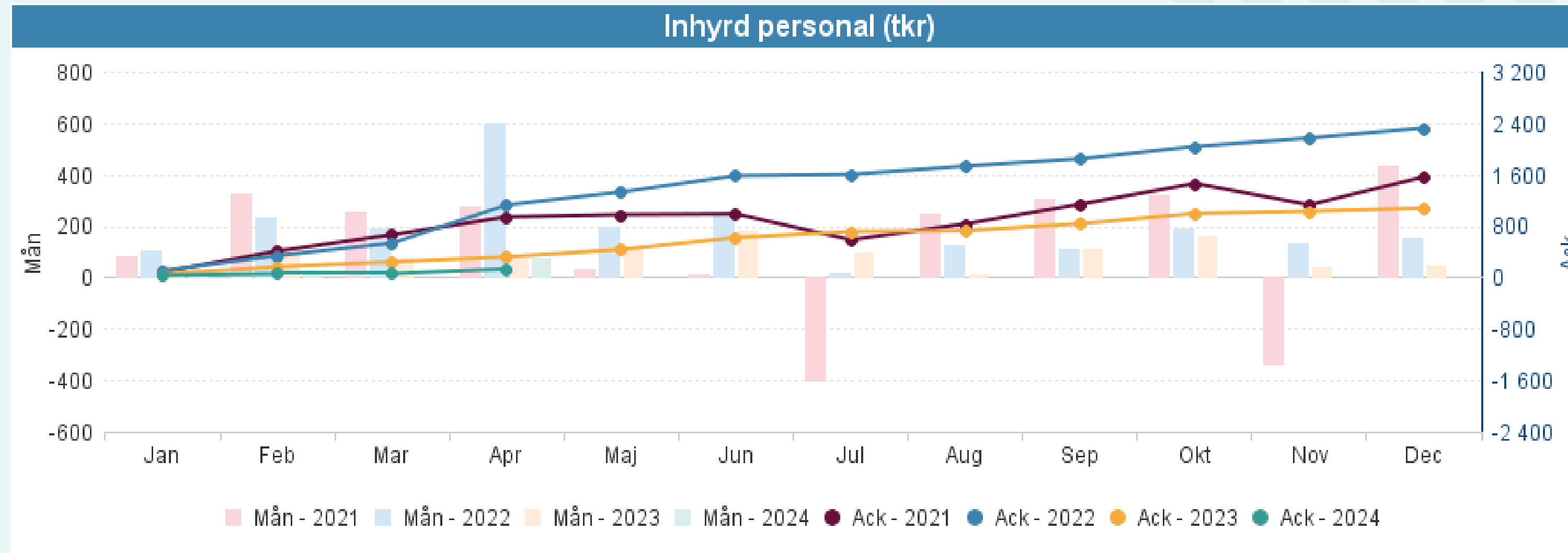


Antal anställda i april 2024 är **oförändrat** jämfört med april 2023 och +1 jämfört med december 2023.

Det är en blandning av en utökning (mediepedagog CIFU Utbildning), förändring av vikarier för föräldralediga, tillsatta vakanser och nya vakanser.

CIFU inkluderar till viss del forskare med forskningsförordnande (dessa är vanligtvis anställda inom Hälso- och sjukvårdsförvaltningen).

# Inhyrd personal



Kostnaden för inhyrd personal har minskat med -224 tkr (-63 %) jämfört med ack april 2023. Regionhälsan hyr in företagsläkare vid behov. Ingen annan inhyrning 2024.