

Delårsrapport 1 2024

Kollektivtrafikförvaltningen

KTM240010



Delårsrapport

Inledning

Ett stort fokus under det första tertialet har varit att arbeta för en ekonomi i balans. Åtgärder har arbetats fram för att minska underskotten i år och för kommande år. Flera projekt pågår för att effektivisera och digitalisera verksamheten samt att få en robust tågtrafik och därmed kunna reducera den parallellgående busstrafiken.

I början av året var resenärerna starkt påverkade av inställda turer inom tågtrafiken. Tågbolagen har personalbrist och brister i underhåll av fordon. Därutöver finns det även brister i infrastrukturen. När det gäller personalbristen har den blivit bättre

och antalet inställda tågturer har minskat betydligt under mars månad. Möten med tågbolagen i syfte att öka kvaliteten sker frekvent och regelbundet, framför allt med Tåg i Bergslagen. Tågbolagen i sin tur har möten med sina operatörer. Mälardalstrafik har sagt upp sitt samarbete med nuvarande operatör och via direkt tilldelning sker byte till ny operatör 16 juni. Ny upphandling ska påbörjas med syfte att stabilisera trafiken, förbättra underhållet samt öka kvaliteten. Nytt avtal kan medföra ökade kostnader.

Delårsrapport

Förra årets projekt med att bygga upp en kundservicefunktion för Tåg i Bergslagen övergick till förvaltning i januari. Med anledning av många inställda tågturer med bristande information och kommunikation om ersättningstrafik uppstod inledningsvis en tuff arbetssituation med långa handläggningstider ut mot kund. I och med att tågtrafiken fungerar betydligt bättre från och med mars månad hinner nu kundservice hantera ärenden löpande. Arbetet med att förbättra processer fortgår.

Upphandling av biljettsystem är klar.

Upphandlingen blev överklagad vilket medför att implementeringen kommer att bli fördröjd.

Upphandlingen av systemstöd för särskilda persontransporter är överklagat och

tilldelningsbeslut är upphävt. Processen fortsätter i samarbete med Inköp. Det finns risk för att tidplanen kommer att fördröjas.

Upphandling av hållplatsskärmar pågår.

Upphandling av transportöravtal med taxi pågår.

Utveckling av ny app för den allmänna kollektivtrafiken fortskrider och beräknas implementeras i september. Den nya appen är mer tillgänglighetsanpassad och det kommer att bli tydligare och enklare att se var bussen är samt möjliggör köp av flera produkter.

Delårsrapport

Projekt pågår för digitalisering av utbetalning av förseningsersättning för VL samt införande av extern chatt inom kundservice. I maj lanseras ett nytt telefonnummer för serviceresor som ersätter flera andra telefonnummer och som bygger på en annan struktur. Den nya telefonstrukturen möjliggör bland annat en ny rutin för avbokning av resor med syfte att minska antalet bommade resor och öka självbetjäningens möjligheten på sikt.

Res med betalkort på regionbussarna gick live i mars.

Arbete med att ta fram ett läns gemensamt regelverk för färdtjänst pågår i samråd med länets kommuner.

Flextrafiken i Västerås har utvecklats och går i drift 17 juni. Förändringen innebär bland annat flera bytespunkter i centrum, att alla linjer går till sjukhuset samt fler hållplatser.

40-resorsbiljetten har återinförts i Västerås. En sommarbiljett är framtagen dels för inomkommunalt resande, dels för resor inom länet. Sommarbiljetten riktar sig till barn och ungdomar 7-19 år och avser resande juni till och med augusti.

Delårsrapport

Perioden i siffror

- Ekonomiskt resultat; -5 mnkr; prognos; -24 mnkr
- Marknadsandel; 14 %; ökat antal resor +5 %
- Nöjdhet invånare; 59 %, resenärer; 68 %
- Andel punktliga tågturer; 76 %
- Andel inställda tågturer Uven och Svealandsbanan; 11 %
- Nöjdhet serviceresor; 87 %; bemötande 96 %
- Ökat resande särskild kollektivtrafik; 8 %
- Sjukfrånvaro; 9 %

Värt att notera

- Utmaning att få en ekonomi i balans
- Marknadsandelen minskar, vilket kan bero på byte av leverantör.
Marknadsandelen beräknas utifrån några få enkätsvar. Glädjande är att det faktiska resandet ökar, vilket borde påverka marknadsandelen positivt.
- Nöjdheten ligger relativt högt
- Utmaningen är att få en robust tågtrafik. Trenden är positiv.
- Sjukfrånvaron för hög. Trenden är positiv.

Måluppfyllelse

Nöjda och trygga invånare	Status
Förvaltningen har nöjda invånare och nöjda resenärer	Negativ

Engagerade medarbetare med rätt kompetens	Status
Medarbetare stannar och utvecklas i förvaltningen	Negativ

Effektiva och ändamålsenliga tjänster av god kvalitet	Status
Förvaltningens tjänster är av god kvalitet och är hållbara	Oförändrad

Ekonomi i balans	Status
Förvaltningen ska uppnå fastställt ekonomiskt resultat	Negativ

Nöjda och trygga invånare

Indikator	Utfall	Mål	Utfall	Trend	Kommentar
	2023	2024	2024		
Kollektivtrafikens marknadsandel*	16 %	18 %	14 %	-	Statistiken visar på en lägre marknadsandel, men det faktiska antalet resor och biljettintäkterna ökar.
Andel invånare som är nöjda med kollektivtrafiken*	59 %	65 %	59 %	Positiv	Oförändrad.
Andel resenärer som är nöjda med den allmänna kollektivtrafiken*	71 %	75 %	68 %	Positiv	Andel nöjda resenärer ökade betydligt under år 2023. Resultat hittills i år är något lägre.
Andel av resenärerna som upplever sig trygga vid resa med allmän kollektivtrafik*	75 %	75 %	66 %	Positiv	Tryggheten har minskat sedan föregående år. Trenden är att tryggheten ökar.
Andel resenärer som är nöjd med serviceresor, hela resan	88 %	90 %	87 %	Negativ	I stort sett oförändrad. Kan påverkas av arbetet med att öka samordningen av resor vilket kan medföra längre väntetider.
Andel av resenärer som upplever trygghet vid sjuk- och färdtjänstresa	79 %	80 %	80 %	-	Tryggheten har ökat något.

*Ny operatör som genomför statistikmätningar från och med år 2024, vilket kan påverka resultatet

Effektiva och ändamålsenliga tjänster av god kvalitet

Indikator	Utfall 2023	Mål 2024	Utfall 2024	Trend	Kommentar
Andel inställda turer inom tågtrafiken*	14 %	8 %	11 %	Positiv	Andelen inställda turer når målet avseende Uven, men ligger på 14 % för Svealandsbanan.
Andel inställda turer inom busstrafiken	0,2 %	0,2 %	0,5 %	Positiv	Andelen inställda turer var högre under januari-februari och har därefter minskat.
Punktlighet inom tågtrafik	80 %	90 %	76 %	Positiv	Punktligheten på Bergslagspendeln och Uven uppgår till 79 % och Svealandsbanan till 71 %. Försämringen beror på vinterförhållanden.
KWh/fordonskilometer, busstrafik	3,6	4,5	4,6	-	Utfall 2024 avser månader medinterväder, vilket medför en högre bränsleförbrukning än övriga perioder under året.
KWh/fordonskilometer särskilda persontransporter, taxi	0,7	0,5	0,7	Positiv	Utfall 2024 avser månader medinterväder, vilket medför en högre bränsleförbrukning än övriga perioder under året.

*Avser Uven och Svealandsbanan. Statistik för Bergslagspendeln saknas.

Effektiva och ändamålsenliga tjänster av god kvalitet

Uppdrag	Tidplan	Ansvarig	Status	Kommentar
RF23-7, KTN-1 Möjliggöra kombinerad mobilitet	Q4 2025	Verksamhetschef Trafikförsörjning		Omvärldsbevakning. Samarbete pågår tillsammans med Västerås stad.
RF23-7, RF24-12 Utreda förutsättningar och möjligheter till ett gemensamt regelverk för färdtjänst, för samtliga kommuner i Västmanland	Q4 2024	Verksamhetschef Trafikförsörjning		Förslag framtaget i samråd med kommunerna. En första version skickas på remiss till kommunerna under sommaren.
RF23-9 RF24-11 Genomföra åtgärder utifrån analysen av resultatet från Kollektivtrafikbarometern om trygghet.	Q4 2024	Verksamhetschef Trafikförsörjning		Rapport klar och dialog pågår.
RF23-13, RF24-10,11 Uppdatera trafikförsörjningsprogrammet	Q1 2026	Verksamhetschef Trafikförsörjning		Planering pågår.

Effektiva och ändamålsenliga tjänster av god kvalitet

Uppdrag	Tidplan	Ansvarig	Status	Kommentar
RF23-17, KTN-3 Arbeta vidare med och utifrån ÅVS (åtgärdsvalsstudie) för kort- och långsiktiga trafiklösningar för Finnslätten i dialog med RUN och RS samt med övriga intressenter.	2024 - 2026	Förvaltningsdirektör		Dialog med Västerås stad pågår för att ta fram åtgärder.
RF24-10, KTN-1 Undersöka möjligheter till utökad anropsstyrd trafik.	2024 - 2026	Verksamhetschef Trafikförsörjning		Utveckling av Flexlinjen i Västerås, vilket träder i kraft under Q2 2024. Omvärldsbevakning. Fanns med som ett tema på den genomförda inspirationsdagen med länets kommuner.
RF24-10, KTN-2 Undersöka möjligheten att införa autonoma fordon.	2024 - 2026	Verksamhetschef Trafikförsörjning		Omvärldsbevakning. Autonom körning in till hållplatsen kommer att testas under sommaren 2024.

Effektiva och ändamålsenliga tjänster av god kvalitet

Uppdrag	Tidplan	Ansvarig	Status	Kommentar
RF24-10 I enlighet med antagna planeringsprinciper ta fram uppdragsbeskrivning per stråk samt syfte med linjen.	2024 - 2026	Verksamhetschef Trafikförsörjning		Omprioriteringar kan behöva göras, vilket kan medföra försening.
RF24-10,11 Kvalitetssäkra trafiken inom särskild kollektivtrafik.	2024 - 2026	Verksamhetschef Trafikförsörjning		Samverkansmöten med taxibolagen sker minst 4 gånger/år. Inspektionsrundor genomförs. Alla avvikelser utreds. Inför nästa transportavtal lanseras ett nytt kvalitetsuppföljningskoncept.
RF24-11 Införa ny VL app med förbättrad användarmöjlighet.	Q4 2024	Verksamhetschef Marknad		Arbete pågår. Beräknad lansering september 2024.

Effektiva och ändamålsenliga tjänster av god kvalitet

Uppdrag	Tidplan	Ansvarig	Status	Kommentar
RF24-25 Upphandla systemstöd för särskilda persontransporter samt app	Q4 2024	Verksamhetschef Trafikförsörjning		Upphandlingen är klar, men överprövad.
RF24-25 Upphandla och implementera nytt biljettsystem	Q4 2024	Verksamhetschef Trafikförsörjning		Upphandlingen är klar och tilldelningsbeslut är klart. På grund av överprövning är tidplanen fördröjd och implementering beräknas ske under 2025.
KTN24-4 I samverkan med Regionstyrelsen, omhändertar resultatet för fortsatt arbete med slutsatserna av genomlysningen samt utarbeta avtal med Svealandstrafiken.	Q4 2024	Förvaltningsdirektör		Inväntar rapport utifrån genomlysningen.

Engagerade medarbetare med rätt kompetens

Indikator	Utfall 2023	Mål 2024	Utfall 2024	Trend	Kommentar
Sjukfrånvaro	7,8 %	6,0 %	9,0 %	Positiv	Korttidssjukskrivningen är på en acceptabel nivå. Den längre långtidssjukskrivningen är för hög, men trenden är positiv. Åtgärder genomförs enligt plan.
Hållbart medarbetarengagemang (HME-index)	71,6 %*	75 %	-	-	Mätning sker under hösten 2024

**Ingen mätning år 2023. Utfall avser år 2022*

Engagerade medarbetare med rätt kompetens

Uppdrag	Tidplan	Ansvarig	Status	Kommentar
RF23-36 Utveckla chef- och ledarskap	2024-2026	Samtliga chefer		Samtliga chefer genomför utbildningen "Utvecklande ledarskap, UL" under Q2 2024.
RF23-36 Utveckla medarbetarskapet	2024-2026	Samtliga chefer		Medarbetarsamtal genomförs årligen och samtal med medarbetare sker löpande. Alla tillsvidareanställda medarbetare har individuella kompetensutvecklingsplaner. Utbildning i självledarskap planeras och beräknas genomföras under hösten 2024. När regionens kurs "Utvecklande medarbetarskap" är klar kommer den att planeras in.

Engagerade medarbetare med rätt kompetens

Uppdrag	Tidplan	Ansvarig	Status	Kommentar
F23-36 Öka kunskapen om uppdrag och mål	2024-2026	Samtliga chefer		Staben har tagit fram gemensamt material till alla verksamheter/enheter inför upprättade av planer som baseras på förvaltningsplanen. Diskussion kring målen finns med som en stående punkt på arbetsplatsträffarnas agenda.
RF23-36 Aktivt arbeta med att sänka sjukskrivningstalet	2024-2026	Samtliga chefer		Rehabplaner upprättas. Regionhälsan anlitas. HR-konsult stöttar. Kontakt med sjukskrivna sker regelbundet.
RF23-36 Verka för att vara en hälsofrämjande arbetsplats.	2024-2026	Samtliga chefer		Aktivt hälsoteam. Stående punkt på arbetsplatsträffar. Medarbetarinformation med möjlighet till dialog sker regelbundet. Hälsorum med bland annat pingisbord. Bra lokal. Genomför åtgärder utifrån resultatet av undersökning av Systematisk arbetsmiljö, SAM.

Ekonomi i balans

Indikator	Utfall 2023	Mål 2024	Utfall 2024	Trend	Kommentar
Prognos/utfall ekonomiskt resultat	+ 39 mnkr	0 mnkr	- 5 mnkr	Negativ	Resultatet uppvisar ett negativt resultat på 5 mnkr och prognosen för året landar på - 24 mnkr, vilket främst beror på en underbalanserad budget och att det inte har varit möjligt att reducera den parallellgående busstrafiken med anledning av att tågtrafiken inte är tillräckligt robust.

Ekonomi i balans

Uppdrag	Tidplan	Ansvarig	Status	Kommentar
RF24-25 Effektivisera administrationen och förbättra arbetssätt och tjänster	2024 - 2026	Samtliga chefer		Flera projekt pågår för att digitalisera; utbetalning av förseningsersättningar för VL, extern chatt för kundservice, framtagande av e-utbildningar med syfte att förkorta tiden för introduktionsutbildningar. Arbete pågår med att minska sårbarheten, öka struktureringen i arbetssätt, samt arbeta för ett mer fokuserat arbetssätt. Utnyttjar resurser över enhetsgränser.

Ekonomi i balans

Uppdrag	Tidplan	Ansvarig	Status	Kommentar
RF24-25 Använda AI som ett verktyg för att automatisera kundservicefunktionen	2024 - 2026	Verksamhetschef Trafikförsörjning		Omvärldsbevakning har genomförts. Kunskapsinsamling pågår.
RF24-25 Effektivisera arbetssätt i samband med införande av nytt systemstöd för särskilda persontransporter	Q4 2025	Verksamhetschef Trafikförsörjning		Upphandlingen av systemstödet är överklagat, vilket fördröjer möjligheten att kunna effektivisera arbetssätten under nästa år. Förmodligen kommer arbetet att effektivisera processer, optimera verksamheten och ändra kundbeteenden att pågå under flera år.

Ekonomi i balans

Uppdrag	Tidplan	Ansvarig	Status	Kommentar
RF24-25 Öka digitalisering av processer	2024 - 2026	Samtliga chefer		Skер i samband med införande av systemstöd för särskilda persontransporter. Projekt pågår med införande av digitalt system för utbetalning av förseningsersättningar för VL. Införande av extern chatt inom kundservice. Digitalisering av broschyrer (minska trycksaker) pågår. Digitalisera biljetter och ta bort kortämnena pågår. Förbättring av kundinformation och utrop i fordon pågår.

Ekonomi i balans

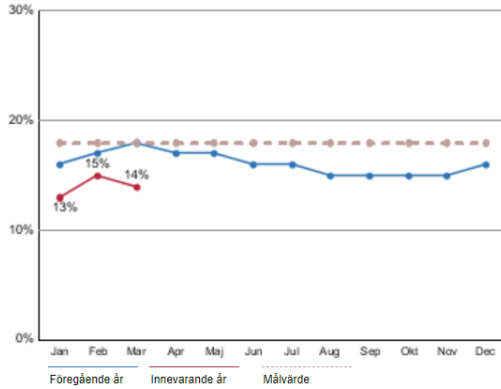
Uppdrag	Tidplan	Ansvarig	Status	Kommentar
RF24-25 I samband med införande av nytt biljettsystem erbjuda samordnade produkter för buss och tåg	2024 - 2026	Verksamhetschef Marknad		Idag fungerar period- och årsbiljett på bussarna samt på tågbolagen Tåg i Bergslagen och SJ. Ytterligare produkter förutsätter att nya biljettsystemet är på plats.
RF24-25,26, KTN-6 Arbeta för en ekonomi i balans	Q4 2024	Enhets- och verksamhetschefer		Ett stort fokus är att nå en ekonomi i balans. Beställning av utökad tågtrafik har reducerats till endast högtrafik. Busstrafik, där alternativ finns med tågtrafik, kommer att reduceras vilket delvis är beslutat under förutsättning att tågtrafiken är stabil. Beslut har fattats om att lägga ner Kundcenter. Arbeta pågår för att digitalisera och effektivisera verksamheten.

Ekonomi i balans

Uppdrag	Tidplan	Ansvarig	Status	Kommentar
RF24-26, KTN-5 Öka intäkterna för reklamförsäljning	2024 - 2026	Verksamhetschef Marknad		Kampanjer och riktade insatser till företag och organisationer sker för att öka intäkterna för reklamförsäljning. Under första tertialet har försäljningen dubblerats.
RF24-27 Genomföra översyn av gällande övergripande styr- och uppföljningsdokument	Q4 2024	Samtliga chefer		Översyn pågår för att relevanta dokument ska finnas publicerade i ledningssystemet.

Produktionsdata

Marknadsandel enligt Kollbar



Allmän kollektivtrafik antal resor (ack)
(1 mån släp, inget vid årsbokslut)

	Föregående År	Innevarande År	Förändring	Förändring (%)
Västerås	3 175 363	3 361 730	186 367	5.9
Övrig lokal trafik	226 597	243 669	17 072	7.5
Regional trafik	311 948	290 465	-21 483	-6.9
Totalt	3 713 908	3 895 864	181 956	4.9

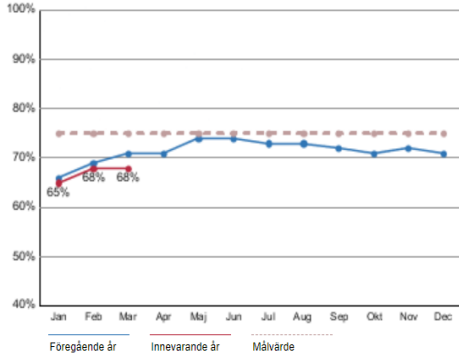
Andel inställda turer % (ack)
(1 mån släp, inget vid årsbokslut)

	Föregående År	Innevarande År	Förändring	Mål innevarande år
Busstrafik	0.2	0.5	0.3	0.2
Total busstrafik	0.2	0.5	0.3	0.2
Bergslagspendeln	13.5	18.1	4.6	8.0
Svealandsbanan	14.5	14.3	-0.2	8.0
Uven	9.7	8.1	-1.6	8.0
Total tågtrafik	12.4	11.8	-0.6	8.0
Totalt	1.1	1.3	0.2	

Andel punktliga turer % (ack)
(1 mån släp, inget vid årsbokslut)

	Föregående År	Innevarande År	Förändring	Mål innevarande år
Bergslagspendeln	86.9	79.0	-7.9	90.0
Svealandsbanan	83.8	70.9	-12.9	90.0
Uven	88.8	79.1	-9.7	90.0
Totalt	86.4	76.4	-10.0	90.0

Nöjdhet resenärer enligt Kollbar



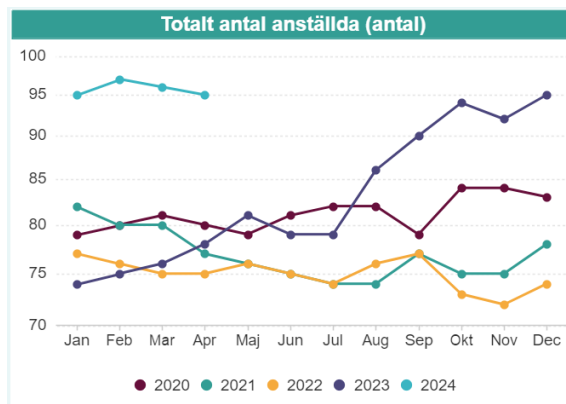
Kommentarer

- Marknadsandelen har minskat. Ny leverantör för statistikhantering kan påverka resultatet. Det är ett fåtal personer som tillfrågas. Det faktiska antalet resor har ökat med cirka 5 %.
- Resenärernas (och invånarnas) nöjdhet ökade betydligt under år 2023. Nöjdheten 2024 ligger något lägre. Tågens punktlighet har minskat något. Andel inställd buss- och tågtrafik har varit högre under de första månaderna, men är bättre från och med mars månad.

Arbetad tid och antal anställda

Arbetad tid, ack aktuell månad	2023	2024	Förändring	Förändring %
Utförd arbetstid Egen personal	34 602	42 877	8 275	24%
Utförd arbetstid Resursenheten	0	0	0	
Utförd arbetstid Externt inhyrd personal (utifrån kostnad)	0	0	0	
Arbetad tid inkl jour/beredskap	34 144	42 650	8 506	25%
Arbetad tid exkl jour/beredskap	34 144	42 647	8 503	25%
Antal årsarbetare utifrån arbetad tid exkl jour/beredskap	79	99	20	25%

Antal anställda



Kommentarer

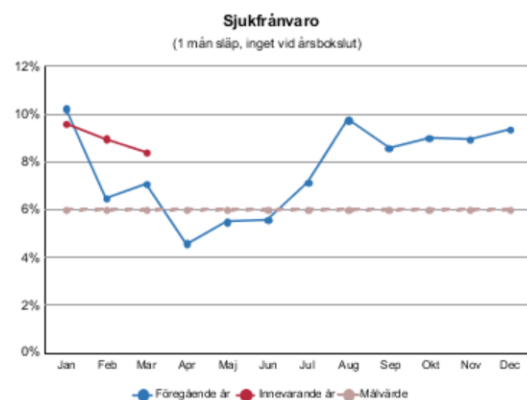
- Ökning av antalet anställda och arbetad tid beror framför allt på etableringen av en kundservice för Tåg i Bergslagen, vilket påbörjades under sommaren 2023. En del vakanta tjänster är också tillsatta.

Sjukfrånvaro

Sjukfrånvaro mätt i procent, perioden innan

	2023	2024
Total sjukfrånvaro	7,9	9,0
Varav sjukdag 1-14	3,6	3,7
Varav sjukdag 15-90	0,5	1,2
Varav sjukdag 91-365	3,7	3,5
Varav sjukdag 366-	0,1	0,7
Kvinnor	7,6	10,7
Män	8,5	5,6
Anställda -29 år	5,0	4,7
Anställda 30-49 år	6,1	10,0
Anställda 50 år -	10,1	9,4

Sjukfrånvaro per månad



Kommentarer

- Korttidssjukfrånvaron ligger på en acceptabel nivå. Det är den längre långtidssjukskrivningen som ligger för högt. Trenden är positiv och sjukskrivningstiden beräknas minska.
- Reabsamtal sker enligt plan, HR och Regionhälsan används som stöd, viss anpassning genomförs.

Ekonomi

Prognostiserat resultat - 24 mnkr

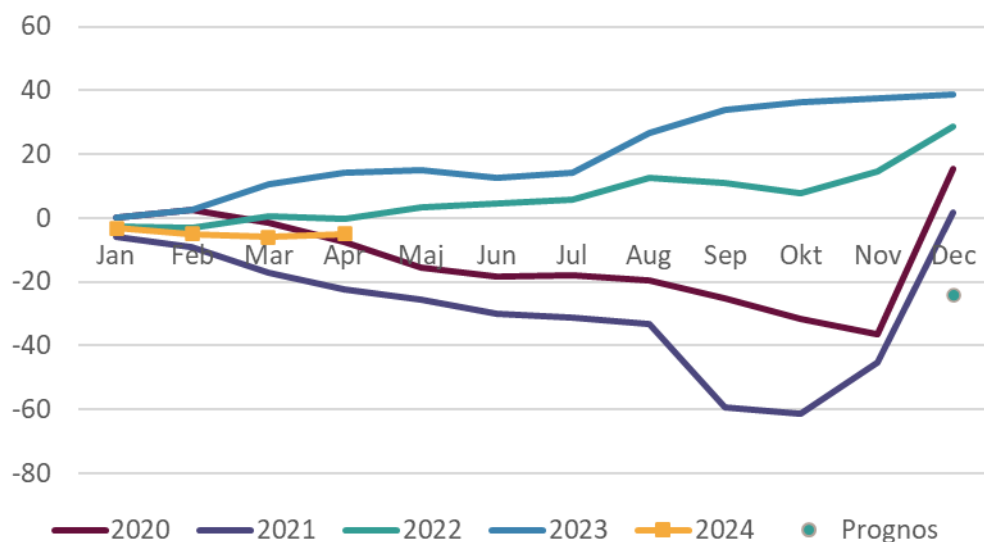
Resultaträkning (mnkr)	April 2024	April 2023	Bokslut 2023	Budget 2024	Prognos april
Biljettintäkter	68	61	170	172	193
Övriga trafikintäkter	27	23	60	65	70
Regionersättning/driftbidrag kommuner	278	262	787	816	816
Övriga intäkter	27	22	65	66	66
Summa intäkter	399	367	1 081	1 118	1 145
Trafikkostnader buss	-216	-203	-605	-608	-617
Trafikkostnader tåg	-64	-34	-97	-157	-193
Transportkostnader särskild kollektivtrafik	-79	-75	-214	-210	-218
Personalkostnader	-25	-19	-58	-73	-73
Övriga kostnader	-21	-22	-69	-69	-67
Summa kostnader	-404	-353	-1 043	-1 118	-1 169
Resultat	-5	14	39	0	-24

Osäkerhetsfaktorer

- Inväntar beslut om skattebefrielse på biogas kommer att återinföras samt eventuell återbetalning/extra betalning retroaktivt.
- Utveckling av transportkostnader för sjukresor.
- Kostnader för tågtrafik.

Delårsrapport

Verksamhetens resultat, mnkr

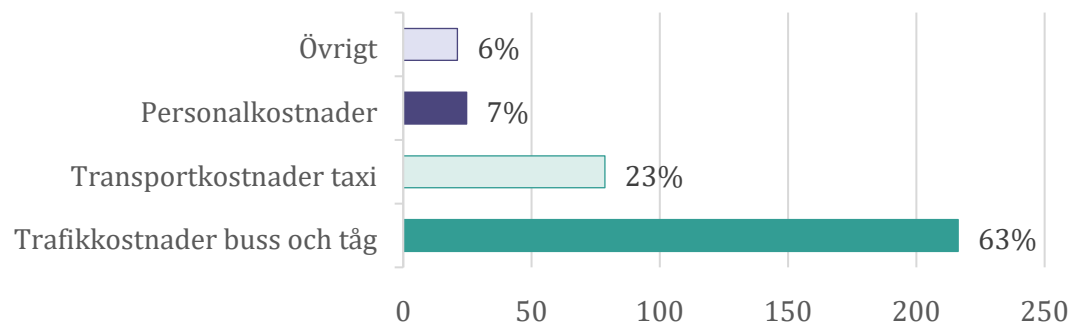


Värt att notera

- Samma poster som ger ett negativt ekonomiskt resultat per april är de som ligger till grund för prognosen.
- Prognosen på - 24 mnkr baseras framför allt på en underbalanserad budget på - 20 mnkr. Utöver det har Mälardalstrafik aviserat om ökade kostnader. Ökat antal sjukresor ger en ökning av transportkostnaderna. Utvecklingen av biljettintäkter ser bra ut.

Ekonomi – kostnadsutveckling april

Kostnadsutveckling april

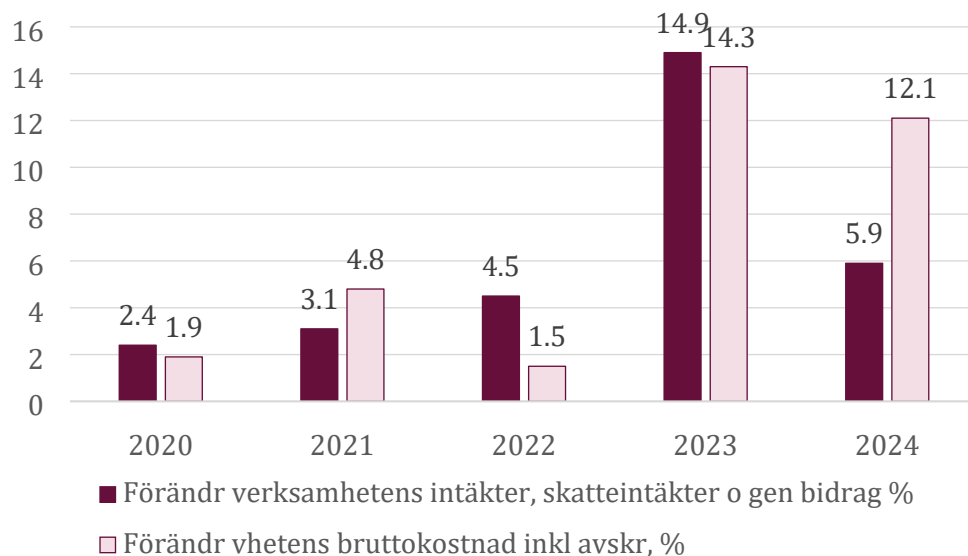


Analys

- Personalkostnaderna ökar på grund av fler medarbetare i kundservicefunktionen för Tåg i Bergslagen. Kostnaden faktureras tågbolaget.
- Antalet serviceresor har ökat, vilket genererar högre kostnader.
- Kostnaden för tågtrafik, framför allt på Bergslagsbanan har ökat. Tågtrafiken är inte tillräckligt robust för att kunna minska ner den parallellgående busstrafiken.

Ekonomi – kostnadsutveckling

Förändring av verksamhetens intäkter och kostnader, procent



Analys

- Beroende på ny finansieringsmodell för tågtrafik inom Tåg i Bergslagen, redovisas alla biljettintäkter som avser resande i länet som intäkter från och med år 2024. Tidigare har kostnaden netto redovisats, vilket bidrar till en ökad utveckling av intäkter och kostnader.
- Prognostiserad kostnadsutveckling beror på satsning av tågtrafik på Bergslagspendeln.
- Prognostiserad intäktsutveckling beror på ökat resande.

Investeringar

Investeringar

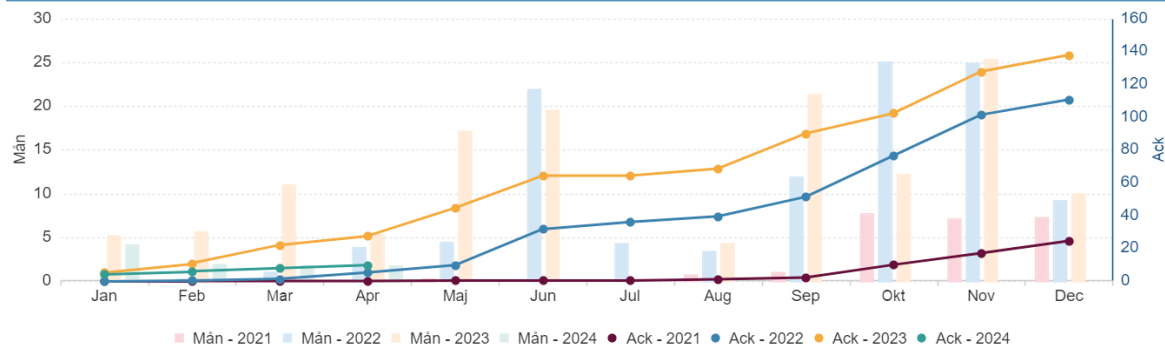
Investeringsprojekt <i>Belopp i mnkr</i>	Budget 2024 inkl överförda medel	Utfall 2024	Kvarvarande medel
Digitala hållplatsskyltar	4,1	0,0	4,1
VL-app	3,6	0,0	3,6
Systemstöd särskilda persontransporter	8,0	0,0	8,0

Kommentarer

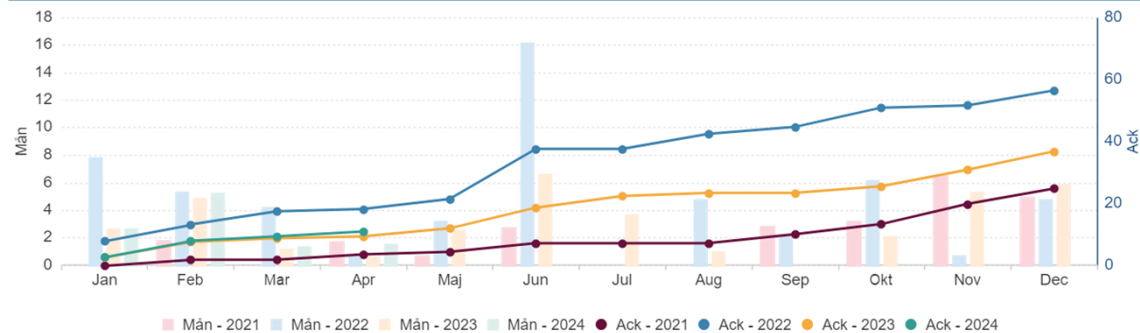
- Upphandling av hållplatsskärmar pågår
- Utveckling av app för allmän kollektivtrafik pågår
- Upphandling av systemstöd för särskilda persontransporter pågår
- Upphandling av biljettsystem pågår – medel finns avsatta centralt inom regionen

Nyckeltalsuppföljning

Resor och logi (tkr)



Representation (tkr)



Kommentarer

- Restriktivitet gäller bland annat avseende resor/logi samt representation. Beloppet för de första fyra månaderna uppgår till 21 tkr för hela förvaltningen.

Utmaningar och framtidsbedömning

Arbete fortsätter med fokus på att få en ekonomi i balans. Flera projekt pågår för att automatisera, digitalisera och effektivisera arbetssätt där syftet i första hand är att underlätta för kunden att komma i kontakt med förvaltningen samt själv kunna utföra vissa beställningar och avbeställningar samt enklare och tydligare få information via appar och andra digitala sätt. Arbete med resursoptimering och att öka samordningsmöjligheterna fortsätter och antalet system ses över med syfte att minska antalet där så är möjligt.

Busstrafik som går parallellt med tågtrafiken kommer att reduceras när tågtrafiken bedöms som tillräckligt robust.

Flera kommunikationskampanjer kommer att ske under året med syfte att öka antalet resenärer samt en förflyttning av resenärer från buss till tågtrafik. Kampanjer beräknas ske till exempel i samband med barnfestivalen, SM-veckan och Cityfestivalen samt Bruksledens dag. Flera konceptbussar kommer att utsmyckas under året. Marknadsföringskampanj kommer att ske i samband med förändringen den 17 juni av flextrafiken med syfte att öka antalet resenärer på flexlinjen.

