

Delårsrapport 2 2024

Regionkontoret



Delårsrapport

Perioden i siffror

- Sjukfrånvaro, ack 3,5 % (3,0 % föregående år)
- Förändring årsarbetare utifrån arbetad tid, -6
- Det ackumulerade ekonomiska resultatet uppgår till +40 mnkr, varav +20 mnkr avser regionövergripande forsknings- och utvecklingsmedel inklusive +10 mnkr för civilt försvar. Utöver ovanstående +7 mnkr som avser integration.
- Ökad bruttokostnadsutveckling 1,0 %, varav 2,3 % avser regionövergripande kostnader för forskning, utveckling och civilt försvar.
Minskade kostnader för Varuförsörjningen 1%.
- Årsprognos, +20 mnkr, varav +10 mnkr avser regionövergripande forsknings- och utvecklingsmedel.

Värt att notera

- Restriktivitet och anställningsstopp har fått effekter
- Fokus på konflikten under perioden och stöd till HSF från CK och CHR
- Fortsatt ökning av ärenden till Centrala journalutlämningen (22,4 % om man jämför jan-juli 2023 med 2024)
- Snabb utveckling inom området civilt försvar/beredskap och fortsatt fokus på robusthetsfrågor och kontinuitetshantering med HSF, FDS, FSF och NAV

Effektiva och ändamålsenliga tjänster av god kvalitet

Indikator	Utfall 2023	Mål 2024	Utfall 2024	Trend	Kommentar
Hållbara inköp	Ny 2024	1			
Klimat - CO2 utsläpp från tjänsteresor		Minska			
Tillgänglighet och delaktighet - antalet samråd	3	4			
Klimat - Halveras koldioxidintensitet i regionens kapitalförvaltning med bibehållen avkastning	11,4 ton COe/MNKR				

Området *Effektiva och ändamålsenliga tjänster av god kvalitet* redovisas i årsredovisningen.

Uppdrag	Tidplan	Ansvarig	Status	Kommentar
(RF24-12) Under planperioden ska regionala utvecklingsnämnden och övriga nämnder arbeta med att verkställa intentionerna i den regionala utvecklingsstrategin internt i Region Västmanland och tillsammans med länets kommuner och andra intressenter.	2024-2026	Resp. CD och VC	Positiv	Se beskrivning av pågående insatser under aktiviteter
(RF24-18) Under 2024 ska regionstyrelsen arbeta för att omhänderta hållbarhetsprogrammet i regionplan och budget 2025 - 2027 i syfte att öka tydligheten och underlätta måluppfyllelse.	2 024	Regionstaben- CE	Positiv	Program för hållbarhet har upphävts och ersatts av styrsignaler i regionplan och budget.
(RF24-19) Under 2024 ska regionstyrelsen tillsammans med Hälso- och sjukvårdsnämnden utvärdera beslutet att ge asylsökande och personer som vistas i Sverige utan tillstånd sjukvård, tandvård samt habilitering och hjälpmedel på samma villkor som för folkbokförda i Västmanlands län.	2 024	Regionstaben /HSF	Oförändrat	Ett underlag är framtaget
(RF24-20) Utveckla samverkan med länets kommuner och andra samarbetspartners gällande beredskap- och robusthetsfrågor t ex rörande material-, lager- och logistikfrågor	2024-2026	Regionstaben	Positiv	Se beskrivning av pågående insatser under aktiviteter
(RF24-21) Under planperioden ska regionstyrelsen verka för att öka andelen extern- finansiering i pågående och framtida forsknings- och innovationsprojekt.	2024-2026	CIFU	Positiv	Se beskrivning av pågående insatser under aktiviteter

Nr	Aktiviteter	Tidplan	Ansvarig	Status	Kommentar
RF24-12	Regionkontoret stödjer RUN/RUF vid behov	2024-2026	Respektive CD och VC	Positiv	RVS övergripande arbete med kompetensförsörjning går i linje med intentionerna i RUS. CHR gör insatser riktade mot elever i hela länet för att öka kunskapsnivån och intresset för bristyrken i länet samt insatser att tillvarata kompetensen hos utlandsutbildade inom hälso- och sjukvårds i länet. CK har regelbundna avstämningar med RUF för att säkra resurser kopplade till den regiongemensamma kommunikationen.
RF24-18	Integrera programmets mål i RP och harmoniera med regionens målstyrningsmodell	2024	Regionstaben/CE	Positiv	Klart.
RF24-20	Använda befintliga regionala nätverk/U-sam för att samverka kring frågan om lagerhållning/logistik för sjukvårdsmaterial.	2024-2026	Regionstaben	Positiv	Arbetet pågår, RV deltar i flera projekt (KHOSS, försöjningsberedskap och beredskapsplanering)
RF24-21	Tillsammans med verksamheterna prioritera extern finansiering i pågående och framtida forsknings- och innovationsprojekt	2024-2026	CIFU	Positiv	CIFU Forskning genomför under 2024-2025 ett utvecklingsarbete gällande RV:s interna utlysningar av forskningsmedel och innovationsstöd (inkl. ökat incitament för och stöd). CIFU Innovation har arbetat stödjande och proaktivt i nära samverkan med verksamheterna för att hitta relevanta extern finansieringsmöjligheter och kanalisera förfrågningar från akademi och industri kring deltagande i externfinansierade innovationsprojekt. CIFU Innovation har påbörjat arbetet med att ytterligare stärka kompetens inom finansieringsstrategi inom verksamheten, finansiering av denna kompetensökning kommer ske med externa medel inom ERUF projektet INVH 2.0 med målet att matcha verksamheternas utmaningar/behov och utveckling till relevant externfinansiering

Engagerade medarbetare med rätt kompetens

Indikator	Utfall 2023	Mål 2024	Utfall 2024	Trend	Kommentar
Sjukfrånvaro	3.0%	3.0%	3.5%	Negativ	
Antal rehabiliteringsärenden	23		26		19 rehabiliteringsärenden är avslutade under perioden
Antal arbetsmiljöavvikelser	4		11		
Antal arbetsmiljöavvikelser hot/våld	4		0		

Uppdrag	Tidplan	Ansvarig	Status	Kommentar
(RF24-22) Under hela planperioden ska regionstyrelsen, se över förutsättningarna för seniora medarbetare att förlänga arbetslivet	2024-2026	CHR	Oförändrad	Se beskrivning av pågående insatser under aktiviteter
(2024-23) Under hela planperioden ska regionstyrelsen stärka insatser för att ta tillvara kompetensen hos fler som är hälso- och sjukvårdsutbildade utanför EU och ESS.	2024-2026	CHR	Positiv	Se beskrivning av pågående insatser under aktiviteter
(2024-24) Under hela planperioden ska regionstyrelsen möjliggöra tidigare start för studenter i arbetslivet.	2024-2026	CHR	Positiv	Se beskrivning av pågående insatser under aktiviteter
(2023-36a) Prioritera arbetet för att få en välmående personal och självständig bemanning. Stärka bilden av Region Västmanland som arbetsgivare och "vårt erbjudande".	2023-2025	CHR	Positiv	CHR jobbar kontinuerligt med stöd gällande hälsofrämjande arbetsplats till hela regionen och med HSF i arbetet med oberoende inhyrd personal. Under 2024 har arbete med utvecklande medarbetarskap startat.
(2023-37) Stödja hälso- och sjukvårdsförvaltningens arbete med utvärdering av implementeringen och effekterna av hälso- och sjukvårdens kompetensmodell. Under 2024 ska verktyg implementeras för att stärka hälso- och sjukvårdens arbete med kompetensmodeller.	2023-2025	CHR	Positiv	Nytt verktyg finns och användande har inletts.
(2023-37) Stödja hälso- och sjukvårdsförvaltningen arbete med att ta fram modeller för nya anställningsformer och ersättningsmodeller.	2023-2025	CHR	Positiv	Satsning på undersköterskors kompetens fortsätter. Pilottestning av ny schemamodell pilottestas med goda resultat.

Nr	Aktiviteter	Tidplan	Ansvarig	Status	Kommentar
RF24-22	Kartlägga vilka faktorer som, enligt forskning, bidrar till att medarbetare förlänger arbetslivet, vilka incitament som finns för medarbetarna att förlänga arbetslivet samt vilka förutsättningar som saknas för att möjliggöra ett förlängt arbetsliv.	2024-2026	CHR	Oförändrad	Planering av arbete pågår, har behövt prioriteras ner under första delen av 2024.
RF24-23	För att tillvarata kompetenser som finns i länet behöver aktuella förvaltningar erbjuda språkpraktik och praktisk tjänstgöring till personer som är hälso- och sjukvårdsutbildade utanför EU och ESS. CHR stöttar i den processen	2024-2026	CHR	Positiv	Process är etablerad och uppdraget slutfört.
RF24-24	Utreda förutsättningar för tidigare start i arbetslivet för studenter	2024-2026	CHR	Positiv	Studentsjuksköterska har infört inom hälso- och sjukvården.

Ekonomi i balans

Indikator	Utfall 2023	Mål 2024	Utfall 2024	Trend	Kommentar
Prognos/ekonomiskt resultat	18 mnkr	0 mnkr	40 mnkr	Positiv	

Uppdrag	Tidplan	Ansvarig	Status	Kommentar
(RF24-25) Under hela planperioden ska regionstyrelsen och samtliga nämnder fortsätta arbetet med att effektivisera och förbättra tjänster, arbetsätt och administration för att uppnå ökad effektivitet och sänkt kostnadsökningstakt för regionen som helhet.	2024-2026	Respektive VC och CD	Positiv	Se beskrivning av pågående insatser under aktiviteter
(RF24-26) Regionkontoret ska arbeta för extern finansiering inom samtliga verksamhetsområden. Finansiering kan komma från samverkan med t ex näringsliv och statsbidrag.	2024-2026	Respektive VC och CD		Se beskrivning av pågående insatser under aktiviteter
(RF24-27) Under 2024 ska regionstyrelsen och samtliga nämnder se över gällande övergripande styr- och uppföljningsdokument som kan upphöra att gälla alternativt omhändertas på ett annat sätt.	2024-2026	Respektive VC och CD		Se beskrivning av pågående insatser under aktiviteter
(RF24-28) Under planperioden ska regionstyrelsen öka fokuset på inköpsprocess och avtalstrohet i syfte att minska regionens kostnadsutveckling på kort och lång sikt.	2024-2026	Respektive VC och CD		Se beskrivning av pågående insatser under aktiviteter
(RS24-1) Arbeta vidare med slutsatser av genomlysningen av Svealandstrafiken. I samverkan med Kollektivtrafikförvaltningen, arbeta vidare med resultatet för fortsatt arbete med slutsatserna av genomlysningen.	2024-2026	CE	Positiv	Återrapportering sker under hösten 2024

Nr	Aktiviteter	Tidplan	Ansvarig	Status	Kommentar
RF24-25	(RF24-25) Under hela planperioden ska regionstyrelsen och samtliga nämnder fortsätta arbetet med att effektivisera och förbättra tjänster, arbetssätt och administration för att uppnå ökad effektivitet och sänkt kostnadsökningstakt för regionen som helhet.	2024-2026	Respektive CD och VC	Positiv	Inom CE pågår ett arbete med effektivisering av fakturahantering (via periodisering och robotisering), en påbörjat digitalisering av flöden till attestdatabasen, förenkling av uppföljning och rapportering av statsbidrag samt förenklat mallar vid affärsbeslut. CK arbetar aktivt med att förbättra digitala tjänster främst för invånare samt mäter användning och beteende för justeringar allt eftersom. Inom CHR pågår införande av digital av signering och anställningsprocessen, säkra meddelanden med mera. CIFU fortsätter utveckling av en rättsäker forskningsprocess, har också utvecklat en app för utbildarna som förenklar inhämtning av material, samt stöttar verksamheterna att arbeta mer informationsdrivet och införa AI-baserade analysmetoder.
	Identifiera lämpligt/möjligt stöd till HSF	2024-2026	Respektive CD och VC	Positiv	Under Q2 mycket stöd från CHR kopplat till konflikten. CK stöttat med resurser (90% av kommunikationsenhetens tid går till HSF). CE har satsat på ett utvecklingsarbete kring ekonomens roller och förändrat arbetssätt prövas. CIFU stöttar kring informationsdriven vård och omställningsuppdraget.
	Värdera om förvaltningsplanen, utan vidare nedbrytning i verksamhetsplaner, fungerar för styrning och genomförande av RK:s uppdrag.	2024	Görs på FV-nivå	Oförändrad	Genomförs under hösten 2024
	Fortsätta implementeringen av effekthemtagning samt undersöka möjligheterna till att skapa en samlad bild av effekthemtagning på regionnivå	2024	CE	Positiv	En uppdaterad modell för effekthemtagning i projekt är implementerad, med möjlighet att skapa en samlad bild av effekthemtagning på regionnivå. Ekonomisk effekthemtagning efterfrågas i delårsrapporter och årsredovisning. Ekonomiutbildning för nya chefer kompletteras med ökad vikt på effekthemtagning.
	Att arbeta fram en kommunikationsstruktur med kanaler och frekvens för centrumbildningar och RK som helhet i syfte att prioritera och sälla bland aktiviteter/utskick till övriga organisationen. Målet är att spara tid för övriga organisationen.	2024	CK	Positiv	Arbete pågår under hela året.
	Tillämpa systemsyn/helhetssyn i styrning och ledning, tillämpa PDSA och ständig förbättring (utbildning) kontinuerligt i grunduppdraget	2024-2026	Respektive CD och VC	Positiv	Kontinuerligt förbättringsarbete bedrivs inom samtliga centrumbildningar samt utvärderingar av pågående insatser.

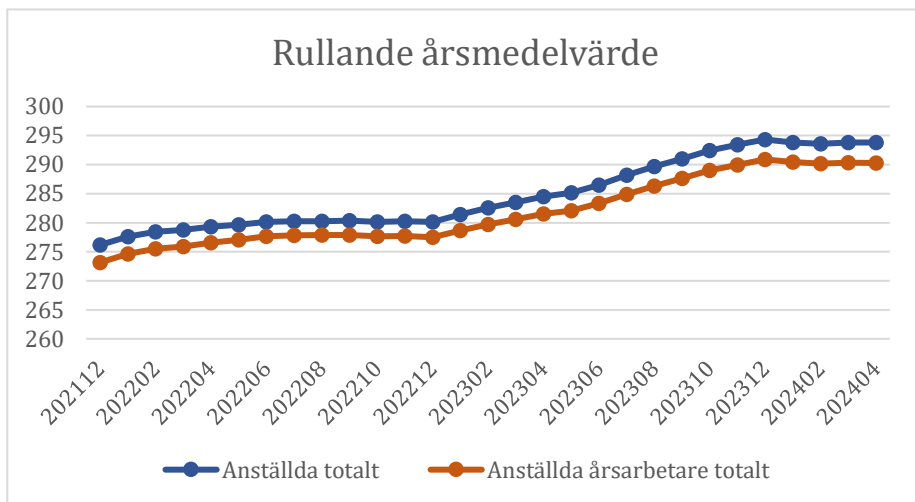
Nr	Aktiviteter	Tidplan	Ansvarig	Status	Kommentar
RF24-26	Ta fram förslag till reviderade avgifter för utlämnande av allmänna handlingar.	2024	Regionstaben	Positiv	Tidigare fattade och genomförda beslut kring avgiftshöjningar av allmänna handlingar i kommande regionplanen. Detta kompletteras nu med ett beslutärende kring forskningshandlingar.
	Se över möjligheterna för Regionhälsan att öka intäkterna genom att ta in fler externa kunder.	2024	CHR	Positiv	Möjligheter har utretts och flera alternativ finns, nästa steg är beslut om ett alternativ ska väljas.
	Regionkontoret ska arbeta för extern finansiering inom samtliga verksamhetsområden. Finansiering kan komma från samverkan med t ex näringsliv och statsbidrag.	2024	CE/RUF	Positiv	CE och CIFU stöttar HSF i ansökan av EU-medel för forskningsprojekt tillsammans med MDU och ett antal andra regioner och universitet i Europa. Översyn av specialisttandvårdens kostnader för åtgärder som ska finansieras av kund med förslag på justering av prislisan.
RF24-27	Vid revidering/uppdatering se över/överväga behov alternativ samordning med andra styrdokument	2024-2026	Respektive CD och VC	Positiv	En kontinuerlig uppföljning pågår - uppdateringar görs när relevanta. Ett uppdrag kopplat till att undvika onödiga styrdokument i ledningssystemet har påbörjats.
	Utveckla stödet till HSF i ärendebereidningsprocessen.	2024	Regionstaben	Positiv	Arbetet pågår inom ramen för grunduppdraget för ledningssystemet
	Fortsatt satsning på och förankring av e-handel och kategoristyrning.	2024-2026	Regionstaben	Positiv	Arbetet pågår, inköp i Sörmland tar ett omtag och se över sina processer.
RF24-28	Utveckla metoder för att mäta och följa upp avtalstrohet.	2024	Regionstaben		Under tiden har CE påbörjat ett arbete med uppföljning
	Tydliggöra och samordna sakområdeskrav i inköpsprocessen	2024	Regionstaben		Arbetet pågår, inköp i Sörmland tar ett omtag och se över sina processer. Ett internt arbete med controllers inom CE har inletts under Q2
					Arbetet har påbörjats efter sommaren för att synliggöra den interna expertisen inom samtliga sakområdena och samordna stödet gentemot verksamheterna och inköp

Ekonomisk effekthemtagning av aktiviteter, investerings- och digitaliseringsprojekt

Aktivitet/projekt	Tidplan	Ansvarig	Beräknad effekt	Realiserad effekt	Kommentar
Översyn av övertidsarbete	2024	Cecilia De Spinola		280 tkr	2023-års lönenivå Ej ersatta uppsägningar 9 månader 100 %, 2 månader
Anställningsstopp Controllerservice	2024-2025	Cecilia De Spinol	1 970 tkr	855 tkr	100 %, deltidspension 50 % 1+2 månader glapp, 2 månaders glapp, 8 månader vakanshållning
Tillfällig vakanshållning Controllerservice	2024	Cecilia De Spinol	915 tkr	915 tkr	Ej ersatt tjänstledighet och långtidssjukskrivning 6 månader
Anställningsstopp/vakans-hållning Ekonomiservice	2024	Katrin Gustafsso	409 tkr	409 tkr	100 %, 4 månader 50 %
Helårseffekt neddragning ekonomistrategi staben	2023-2024	Katarina Simert	1 064 tkr per år	266 tkr	Effekt 2024 jmf med 2023
Projektkontoret	2024-2025	Katarina Simert	717 tkr	478 tkr	Pension från maj T.ex. digital närvaro istället för fysisk på utbildningar
Återhållsamhet resor och logi		Chefer		209 tkr	Varav intern representation
Återhållsamhet representation		Chefer		235 tkr	200 tkr Endast inhyrning av företagsläkare vid behov hos Regionhälsan 2024.
Inhyrd personal		Chefer		479 tkr	
Uppsägning av lokaler	2024-2025	Katarina Simert	192 tkr/år	64 tkr	

Arbetad tid och antal anställda

Arbetad tid, ack aktuell månad	2023	2024	Förändring	Förändring %
Utförd arbetstid Egen personal	267 840	264 834	-3 005	-1,12
Utförd arbetstid Resursenheten	190	170	-20	-10,4
Utförd arbetstid Externt inhyrd personal (utifrån kostnad)	834	181	-652	-78,23
Arbetad tid inkl jour/beredskap	271 082	265 186	-5 896	-2,18
Arbetad tid exkl jour/beredskap	270 899	265 034	-5 865	2,17
Antal årsarbetare utifrån arbetad tid exkl jour/beredskap	269	263	-6	2,17

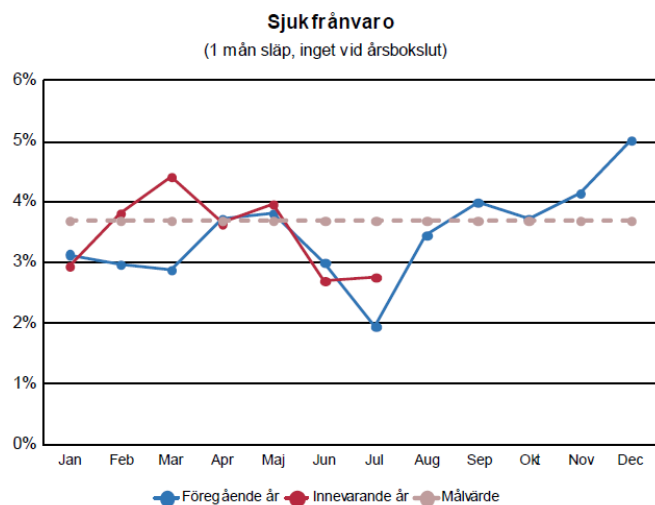


Värt att notera

- Minskad övertid, ökat uttag av semester, ökad sjukfrånvaro och ökad föräldraledighet samt minskad inhyrning av personal minskar den arbetade tiden.
- Minskad VAB och övrig frånvaro ökar den arbetade tiden.
- Nettoeffekten är minskad arbetad tid motsvarande 6 årsarbetare.

Sjukfrånvaro

Sjukfrånvaro mätt i procent, perioden innan	2023	2024
Total sjukfrånvaro	3,0	3,5
Varav sjukdag 1-14	1,4	1,6
Varav sjukdag 15-90	0,9	1,0
Varav sjukdag 91-365	0,2	0,7
Varav sjukdag 366-	0,5	0,2
Män	2,1	1,2
Kvinnor	3,3	4,0
Anställda -29 år	2,9	0,9
Anställda 30-49 år	3,5	2,5
Anställda 50 år -	2,5	4,7



Värt att notera

- Ökning av sjukfrånvaro sker främst för långtidsfrånvaron.
- Flera sjukskrivningar beror på icke arbetsrelaterade orsaker.
- Ansvariga chefer bedriver ett aktivt rehabiliteringsarbete samt arbetar förebyggande för att bidra till en god arbetsmiljö.

Ekonomi

Prognostiserat resultat 20 mnkr

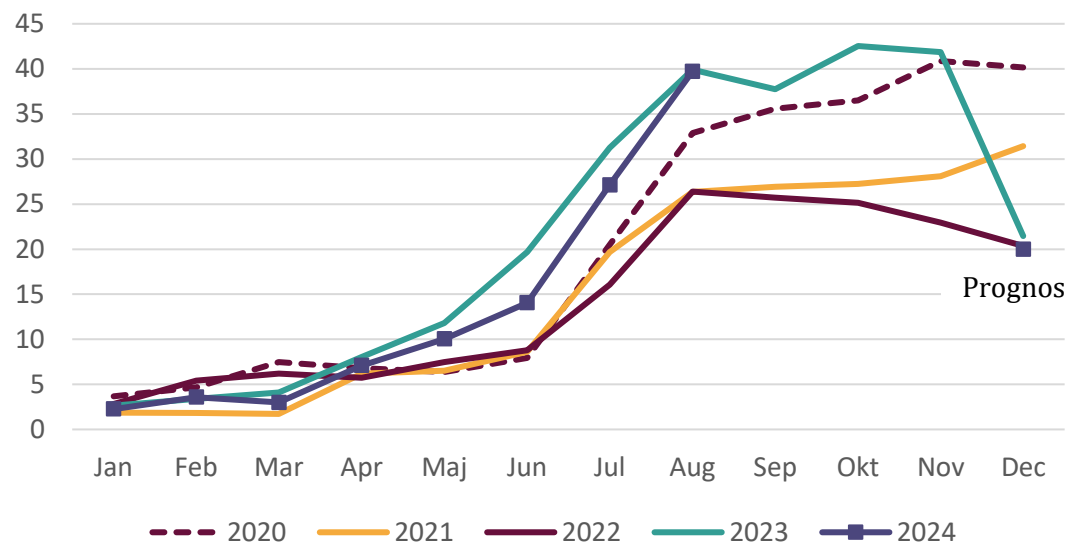
Resultaträkning (mnkr)	Augusti 2024	Augusti 2023	Bokslut 2023	Budget 2024	Prognos augusti
Försäljning av utbildning	1	1	2	2	1
Försäljning av tjänster	84	81	122	126	126
Regionsättning	221	212	338	343	350
Specialdestinerat statsbidrag	14	18	26	22	25
Övriga intäkter	34	39	51	33	49
Summa intäkter	354	351	539	526	551
Personalkostnader	-185	-180	-290	-304	-298
Läkemedel	-1	0	-5	0	0
Utbildning, kultur mm	-4	-3	-7	-4	-5
Lämnade bidrag	-10	-11	-24	-33	-28
Övriga kostnader i kkl 5	-21	-22	-37	-30	-36
Lokalkostnader	-13	-12	-19	-20	-20
IT-kostnader	-28	-27	-41	-44	-45
Konsultarvoden för speciella utredningar	-2	-5	-8	-3	-8
Avskrivningar	-1	-1	-1	-1	-1
Övriga kostnader i kkl 6+7	-49	-51	-85	-87	-91
Finansiella intäkter och kostnader	0	0	0	0	0
Summa kostnader	-314	-311	-517	-526	-531
Resultat	40	40	22	0	20

Osäkerhetsfaktorer

- Omfattningen av verksamheternas uttag av forskningstid, veckor och förordnanden för forskning och innovation
- Resultatutveckling för Upphandling och Varuförsörjning
- Ianspråktagande av region-gemensamma utvecklingsmedel

Delårsrapport

Verksamhetens resultat, +40 mnkr



Värt att notera

- Civilt försvar 10 mnkr
- Erhållen ersättning för vård av asylsökande patienter 7 mnkr
- Forskningsmedel 3 mnkr, övriga regionövergripande utvecklingsmedel 7 mnkr
- Lägre personalkostnader till följd av vakanser och borttagna tjänster 11 mnkr

Ekonomi

Utveckling resultatområden

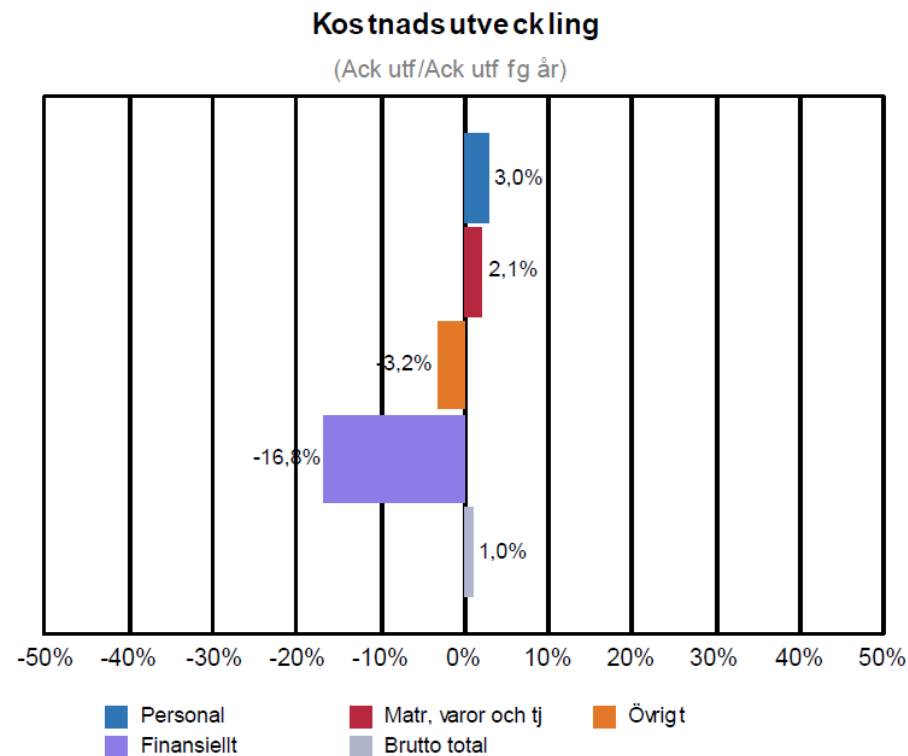
Utveckling centrumbildningar (mnkr)	2020	2021	2022	2023	2024
Centrum för administration	2	2	0	-4	0
Varav Varuförsörjning	-3	-3	-4	-8	0
Varav Upphandling	-2	-3	-4	-3	0
Centrum för ekonomi	1	0	0	3	3
Varav glasögonbidrag till barn och unga	-1	-1	-1	-1	0
Centrum för hållbarhet			-1	1	0
Centrum för HR	7	4	-1	4	4
Varav riktade åtgärder inom personalpolitik	0	0	0	0	1
Centrum för innovation, forskning och utbildning	17	11	9	9	3
Varav resultatreglerade forskningsmedel	11	8	7	6	2
Centrum för kommunikation	3	1	0	0	0
Regiondirektörens stab	10	13	11	9	8
Varav generell regionövergripande reserv	1	3	3	1	4
Varav regionövergripande utvecklingsmedel (PU)	8	10	7	9	4
Regionstaben					3
Varav Varuförsörjning					-2
Varav Upphandling					-4
Förvaltningsövergripande prognosjustering					0
Resultat	40	31	19	22	20

Värt att notera

- Konsolidering av Centrum för administration och Centrum för Hållbarhet till Regionstaben medför en indragen direktörtjänst
- Eskalerande underskott för Upphandlingen då de anlitar externa konsulter
- Lägre personalkostnader till följd av vakanser och indragna tjänster

Ekonomi – kostnadsutveckling augusti

Kostnadsutveckling 1%



Analys

- Nytt tredjepartsavtal har sänkt kostnaderna för Varuförsörjningen med 1,7 mnkr (15,9%) jämfört med ack augusti 2023
- Ökade pensionskostnader trots lägre lönekostnader
- Ökad kostnad för köpt utbildning inom chef-försörjningsprogrammet

Ekonomi – kostnadsutveckling

Förändring av verksamhetens intäkter och kostnader, procent



Analys

- Hållbarhet tillkom till förvaltningen 2023
- 2024 ökade pensionskostnader 1,6%
- Civilt försvar påverkar både prognostiserad intäkts- och kostnadsökning med 1,4%
- Lägre kostnader för Varuförsörjning 1,0%
- Ram uppräknad 2024 samtidigt som övriga intäkter minskat

Investeringar

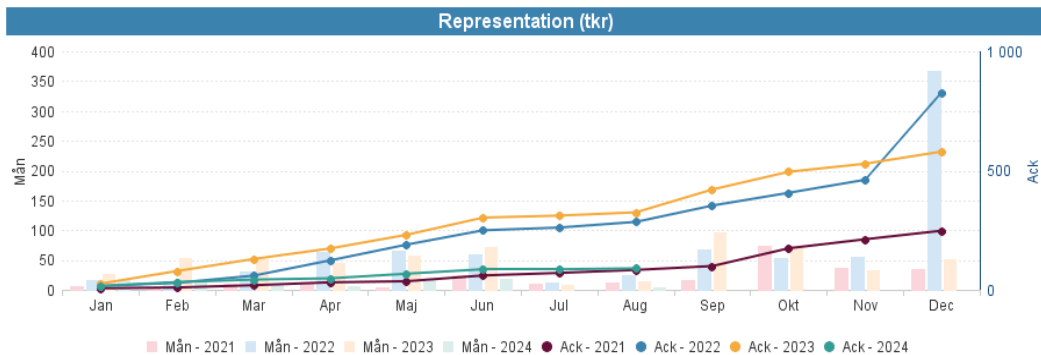
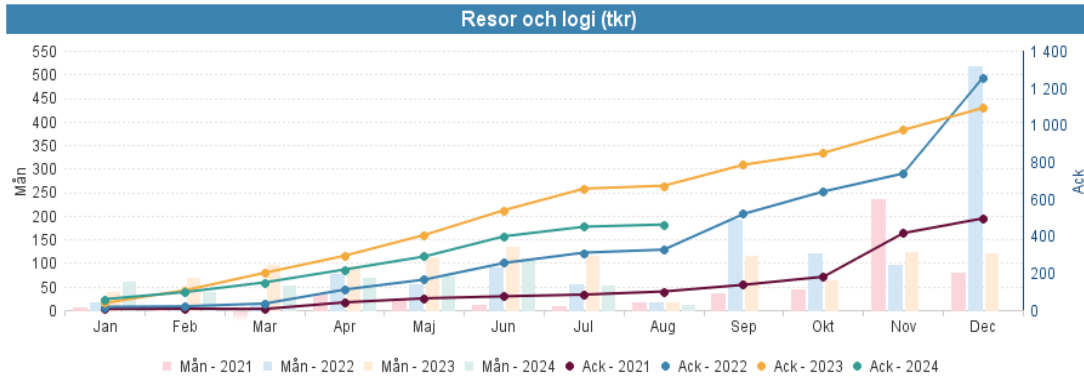
Investeringar

Investeringsprojekt <i>Belopp i mnkr</i>	Budget 2024 inkl överförda medel	Utfall 2024	Kvarvarande medel
Immateriella anläggningstillg	0	0	0
Datorutrustning	0	0	0
Medicinsk apparatur	0	0	0
Byggnadsinventarier	0	0	0
Bilar och transportmedel	0	0	0
Leasingavtal	0	0	0
Övriga maskiner och inventarier	1,0	0,2	0,8
Tekniska hjälpmedel	0	0	0
Konst	0	0	0
Byggnader (endast Regionfastigh)	0	0	0
Leasingavtal byggnader	0	0	0
Investeringsbidrag	0	0	0
Summa	1,0	0,2	0,8

Kommentarer

- Utrustning till Hälsolyften 0,5 mnkr överförs till 2025.
- KTC har hittills gjort inköp till lärmiljö för deltagare på utbildningar för 0,2 mnkr. Ytterligare inköp kommer att ske under hösten.
- Onyttjad förvaltningsövergripande reserv 0,2 mnkr.

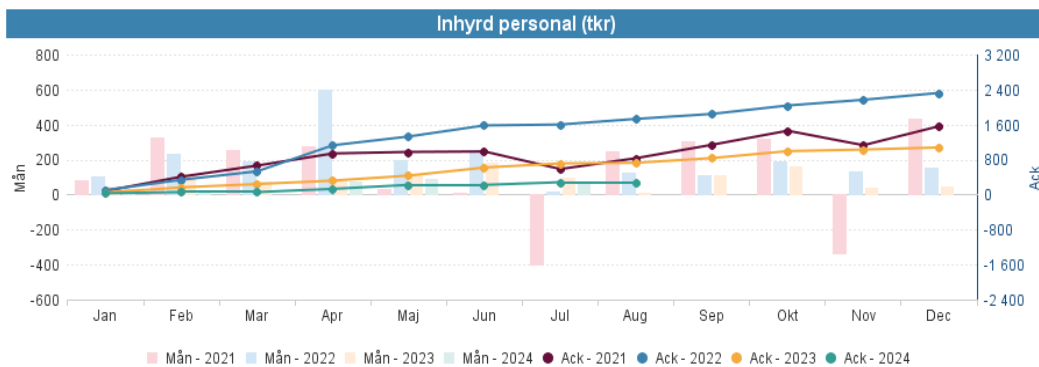
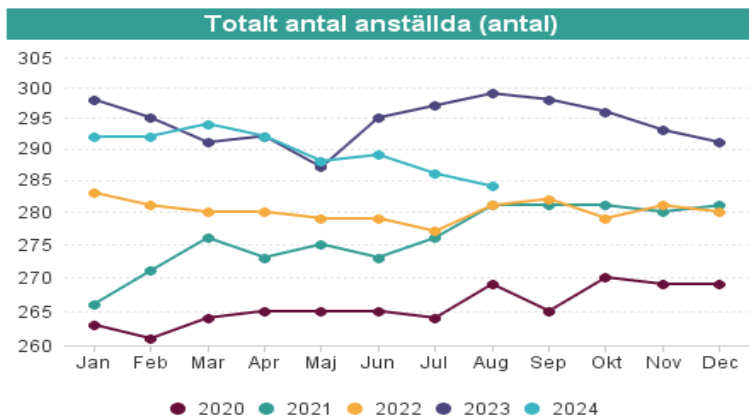
Nyckeltalsuppföljning



Kommentarer

- Kostnaderna för resor och logi har minskat med 209 tkr (31%) ackumulerat augusti jämfört med samma period 2023.
- Representationskostnaderna har minskat med 235 tkr (72%), varav intern representation -200 tkr (62%). Totalt sett är 46% av inköpen gjorda internt från Kost.

Nyckeltalsuppföljning



Kommentarer

- Antal anställda har minskat med -15 jämfört med augusti 2023 och -7 jämfört med december 2023. Vi närmar oss 2022 års nivå trots att Hållbarhet tillkom till förvaltningen 2023.
- Kostnaderna för inhyrd personal har minskat med 479 tkr (63%) jämfört med 2023. Regionhälsan hyr in företagsläkare vid behov.

Intern kontroll regionövergripande

Granskningsområde	Berörd reglemente, policy, regler	Metod för granskningen	Resultat av granskningen	Åtgärder
Kontroll av ny lön vid förändrad anställningsform i samma uppdrag	Avtal, riktlinjer	Kontroll av avslutade tillsvidareanställningar som har följts av timanställning under perioden 2023-06-01 -- 2024-05-31	Under kontrollperioden har ingen avslutad tillsvidareanställning följts av en timanställning	Ingen åtgärd
Kontroll att egenkontroll miljö genomförs	Lag och riktlinje	Kontroll av genomförda egenkontroll i Synergi	Antal genomförda egenkontroller: År 2022: 21 stycken År 2023: 26 stycken År 2024: 7 stycken (t.om. augusti)	Det pågår en förstudie för att förenkla arbetet för cheferna genom användning av annat system än synergi
Kontroll att bedömning av kemiska arbetsmiljö- och miljörisker sker	Lag och rutiner	Stickprovskontroll	Kontrollen går inte att genomföra till följd av nyligen genomfört byte av kemikaliehanteringssystem.	Kontrollen kvarstår till intern kontrollplan 2025
Kontroll av efterlevnad av representations-riktlinje	Regler och riktlinje	Kontroll av slutkonterade externa leverantörs-fakturor över 500 kr i april och maj 2024 för konto 4630 Personalrepresentation, 4699 Övriga personalkostnader, 5721 Livsmedel, 5722 Färdlagade livsmedel samt 7070 Representation (extern).	Totalt har 17 fakturor granskats och alla har tillräcklig dokumentation, men 2 av dessa är felkonterade och borde inte varit med i granskningen. Endast 9 fakturor avser upphandlad leverantör och 3 avser Universitet. Inköp utanför avtal uppgår till 147 tkr (totalt inköp är 1,2 mnkr).	Av inköp utanför avtal avser 137 tkr arvode för handledning av ett forskningsprojekt. Det härrör en professor från KI som överförde sina externa forsknings-medel till RV i samband med sin pensionering. D.v.s. det är ingen kostnad för RV.
Kontroll om den framtagna forsknings-processen efterlevs	Rutin	Stickprovskontroll på aktuella forskningsprojekt	Under våren har samtliga nya studier kontrollerats för att kartlägga följsamhet till processen. Verksamheterna följer i dagsläget i huvudsak den rättsäkra forskningsprocessen och kunskapsnivån ökar bland Regionens medarbetare.	Vid CIFU Forskning har en regionövergripande process för lagefterlevnad inom forskningsarbete utvecklats: "Rättssäker forskningsprocess". Vid utlysningar av förordnanden och forskarveckor sker kontroll av samtliga ansökningar gällande efterlevnad av studieregistrering, EPM-godkännande, registrering av personuppgiftsbehandling, samt forskningshuvudmannaskap. En e-utbildning gällande forskning och forskningsarbete har lanserats under VT 2024 för att öka kompetensen om lagar och riktlinjer för forskningsarbete bland Regionens forskare, chefer och övriga medarbetare.
Kontroll av om personer med passerkort/nycklar har rätt behörighet	Riktlinjer	Stickprovskontroller på passerkort/nycklar	Kontrollen har inte kunnat genomföras enligt plan.	Säkerhetsenheten kommer under hösten påbörja ett arbete gällande passersystemets process och rutiner. Kontrollen kvarstår till intern kontrollplan 2025
Kontroll av om inköpen görs utifrån upphandlade eller direktupphandlade avtal	Inköpspolicy	Stickprovskontroll på inköp fakturerade januari till maj 2024 och konterade på konto 6411 Verktyg och maskiner, 6413 Möbler och 6460 El-material.	Verktyg och maskiner: Inga inköp har gjorts. Möbler: 2 inköp har gjorts, varav 1 från upphandlad leverantör. Inköpsbelopp utanför avtal är 1 tkr (totalt inköp 3 tkr). El-material: Inga inköp har gjorts.	Inköpet från ej upphandlad leverantör gjordes i tron att avtal fanns, då RV har haft det tidigare. Det är en frekvent förekommande leverantör inom RV och en regionövergripande upphandling behöver göras.

Utmaningar och framtidsbedömning

Behovet av omvärldsanalyser, framtidsbilder och scenarier har ökat för fortsatt planering av våra verksamheter framöver.

Kompetensförsörjningsutmaningen är stor och vi behöver fortsätta tänka nytt gällande specialistfunktioner (exv. beredskap) för att minska konkurrens, både intern och med andra regioner samt arbeta för ett helhetsperspektiv.

Fortsatt restriktivitet och ökade krav på effektivisering medför ökat gemensamt fokus på nödvändiga/ofrånkomliga prioriteringar och insatserna behöver balanseras mot ökat stöd till verksamheterna.

Ett aktivt arbete görs kopplat till hur regionkontorets arbetssätt kan utvecklas för att möta utmaningarna och utforma bättre, mer hållbara och effektivare tjänster med god tillgänglighet och kvalitet.

Fortsatt osäkerheten med kortsiktig finansiering via statsbidrag kvarstår.

Denna rapport behandlas av Regionstyrelsen 2024-10-01

Diarienummer RV240122