

Regionkontoret

Förvaltningsplan och budget 2025–2027



Innehåll

Förvaltningsplan och budget 2025-2027	1
Förvaltningens grunduppdrag.....	3
Planering och uppföljning i förvaltningen.....	4
Mål och uppdrag	5
Förvaltningens mål.....	6
Plan för genomförande av uppdrag och måluppfyllelse	7
Ekonomiska förutsättningar	9
Intern kontroll	10

Förvaltningens grunduppdrag

Grunduppdrag enligt reglemente och lagstiftning

Utifrån regionstyrelsens ansvarsområden är Regionkontorets grunduppdrag:

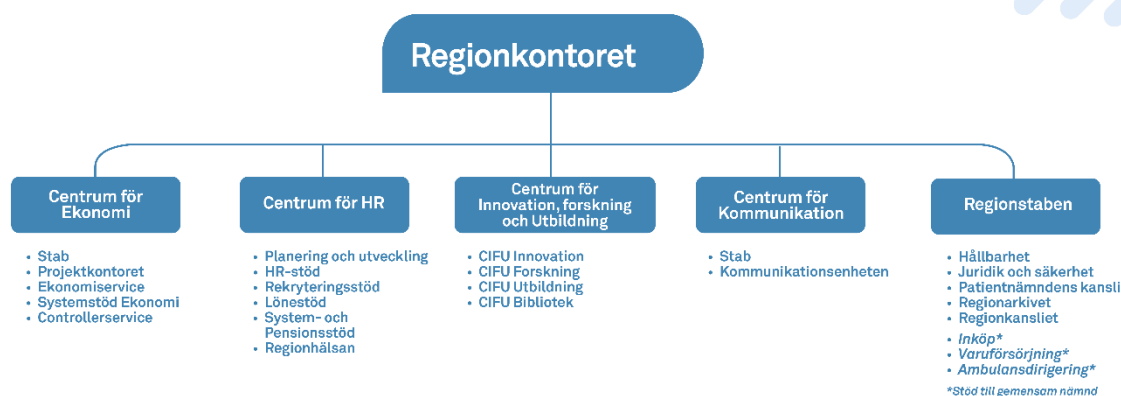
- Ansvara för området personal- och arbetsgivarfrågor
- Ansvara för området hållbarhet
- Ansvara för medelsförvaltning, placering och upplåning av medel inom de riktlinjer regionfullmäktige bestämt samt övrig ekonomisk förvaltning,
- Ansvara för regionens delårsrapport och årsredovisning enligt lagen om kommunal redovisning
- I samverkan med Hälso- och sjukvårdsförvaltningen svara för forskning inom hälso- och sjukvårdens område
- I samverkan med Hälso- och sjukvårdsförvaltningen svara för vad som ankommer på regionen i egenskap av hälso- och sjukvårdshuvudman inom utbildningsområdet.
- Ansvara för beredskaps- och katastrofplanering samt för utbildning och övningar inom området

Övrigt gällande förvaltningens grunduppdrag

Regionkontoret har tre huvudsakliga uppdrag:

- Att ge stöd och kvalitativt underlag till den politiska förtroendemannaorganisationen och regionledningen;
- Att utifrån lagstiftningen och regelverk styra, samordna, stödja och följa upp verksamheterna;
- Att erbjuda stöd och service till verksamheternas processer och utveckling

Förvaltningens organisationsschema



Planering och uppföljning i förvaltningen

Planering

Förvaltningsplanen beskriver Regionkontorets mål, uppdrag och ram samt vilka åtgärder som ska genomföras för att nå måluppfyllelse. Planen utgår från Regionplanen.

Regionens styrprocess byggs upp av delarna planering och uppföljning och beskrivs principiellt i regionplanen. Med utgångspunkt i Regionplanen och den uppdragsdialog som genomförts med uppdragsgivaren ska förvaltningsdirektören i dialog med berörda centrumdirektörer komma överens om aktiviteter som sedan följs upp med avseende på genomförande och effekter. Uppföljning sker inom ramen för centrumbildningarnas uppdrag och redovisas i ordinarie uppföljningsprocess.

Verksamheterna informerar om arbetet med måluppfyllelse och aktiviteter i verksamhetsplanen på arbetsplatsträffar. Samverkan med de fackliga organisationerna sker på samråd. Verksamhetsplan för enheter inom centrumbildningarna utgår från Regionplan, förvaltningsplan samt Centrumbildningens mål och uppdrag.

Uppföljning

Uppföljning sker enligt regionens styr- och ledningprocess till styrelse och fullmäktige inom ramen för ordinarie delårs- och årsrapportering.

Mål och uppdrag

Mål från fullmäktige och regionstyrelse

Regionfullmäktige	Regionstyrelse
Nöjda och trygga invånare	Regionkontorets intressenter är nöjda och trygga
Effektiva och ändamålsenliga tjänster av god kvalitet	Regionkontorets tjänster/ processer är effektiva och håller god kvalitet
Engagerade medarbetare med rätt kompetens	Regionkontorets medarbetare ska vara engagerade med rätt kompetens
Ekonomi i balans	Regionkontoret uppnår fastställt ekonomiskt resultat

Uppdrag från fullmäktige och regionstyrelse

Id	Regionfullmäktige och styrelse
RF2	Under 2025 ska regionstyrelsen och hälso- och sjukvårdsnämnden fortsätta arbetet med kompetensförsörjning inom tandvården samt utveckla tandvårdens roll i att upptäcka ohälsa, sjukdomar och våldsutsatthet
RF7	Under 2025 ska regionstyrelsen och samtliga nämnder prioritera digital teknik och metoder som minskar administrativ tid och dämpar kostnadsutvecklingen
RF8	Under 2025 ska regionstyrelsen stärka det systematiska arbetet med att förebygga och upptäcka våld i nära relationer, sexuellt våld och hedersproblematik samt starta ett regionövergripande arbete kring anpassning till klimatförändringar kopplat till hälso- och sjukvården.
RF9	Regionstyrelsen ska under 2025 vidta ytterligare åtgärder för att uppnå Region Västmanlands mål för kris- och katastrofmedicinsk beredskap.
RF10	Under 2025 ska regionstyrelsen verka för att öka andelen externfinansiering och samverka med akademi och näringsliv i pågående och framtida forsknings- och innovationsprojekt.
RF11	Under 2025 ska regionstyrelsen och samtliga nämnder vidta åtgärder för att öka andelen egen personal och fortsätta öka frisknärvaron.
RF12	Under 2025 ska regionstyrelsen och samtliga nämnder vidta åtgärder för att sänka regionens kostnadsnivå och hålla nere kostnadsutvecklingstakten så att regionens underskott minskar.

Förvaltningens mål och indikatorer

Mål	Indikator	Målvärde År 2025	Nuläge 2023	Redo- visas
Regionkontorets intressenter är nöjda och trygga	Kundenkät CHR	Öka	74,6%	År
Regionkontorets tjänster/ processer är effektiva och håller god kvalitet	Antal vetenskapliga publikationer från regionen	Öka	69	År
	Antal kliniska studier	Öka	179	År
	Antal medarbetare som medverkar i vetenskapligt arbete	Öka	256 K: 137 M: 119	År
	Hållbara inköp och resurseffektivitet: antal arbetsprocesser eller materialflöden som utvecklas till mer cirkulära	Öka	1	År
	Andel samordnade upphandlingar Region Västmanland och Sörmland	Öka	Nytt från 2024	År
	Andel inköp som görs i E-handel (i sek)	Öka	Nytt från 2024	År
	Klimat: CO2 utsläpp från tjänsteresor och transporter minskar	Minska		År
Regionkontorets medarbetare ska vara engagerade med rätt kompetens	Hållbart medarbetarengagemang	Öka	79,8% genomfört 2022	
	Sjukfrånvaro	Minska	3,5% K: 3,7% M: 2,2%	
Regionkontoret uppnår fastställt ekonomiskt resultat	Prognos/utfall ekonomiskt resultat för regionkontoret	+/- 0	22	Delår År

Plan för genomförande av uppdrag och måluppfyllelse

Inledning

Den inriktning och den önskvärda förändringen som är beskriven i regionplanen ligger till grund för de aktiviteter som har tagits fram för att bidra till den övergripande måluppfyllelsen i regionplanen.

Regionkontoret styrande och stödjande uppdrag gentemot andra förvaltningen har främst beaktats i områden personal- och arbetsgivarpolitik, digitalisering, hållbarhet, kommunikation, säkerhet- och trygghet samt ekonomi där styr signaler i den övergripande målbilden, inriktningen med önskvärd förändring har tolkats och omsatts till aktiviteter i förvaltningsplanen. Andra frågor som till exempel stöd till regionstyrelsen som arkivmyndighet ingår i grunduppdraget och är inte föremål för separata uppdrag i denna förvaltningsplan.

Regionkontoret erbjuder stöd och service till andra förvaltningar processer och verksamhetsutveckling, inte minst kopplat till hälso- och sjukvårdens strategiska arbete med att förverkliga HoS 2029.

Aktiviteter för att nå mål, inriktning och uppdrag

Aktivitet/projekt	Koppling till	Beräknad effekt	Tidplan etapper	Ansvarig
CK ska utveckla kompetensområdet "påverkanskommunikation" för att ytterligare positionera region Västmanland som aktör inför beslut på exempelvis nationell nivå. Det innebär, utifrån samsyn kring definition av påverkansarbete, att stötta regionen/verksamheterna i deras grunduppdrag inom ramen för respektive påverkansuppdrag.	Mål regionkontorets intressenter är nöjda och trygga	Större kunskap om Västmanlands förutsättningar och behov och därmed bättre position inför nationella beslut	2025	CK/RUF
CHR kommer att stötta HSN i det strategiska arbetet med kompetensförsörjning inom tandvård	RF2	Ökad tillgänglighet till Specialisttandvården	2025	CHR
Arbetet med att upptäcka våld görs inom ramen för insatserna kopplade till RF8	RF2	Ökad fokus på tidig insats och förbättrad hälsa	2025	CHR/Regionstaben
Åtgärder som skapar förutsättningar för ett förlängt arbetsliv för seniora medarbetare ska tas fram, beslutas och planeras för	Inriktning HR	Bättre förutsättningar för bemanning inom RV	2025	CHR
Inventera processer inom Regionkontoret som kan effektiviseras genom till ex. automatisering (RPA) med hjälp av robotisering/AI	RF7	Minskade kostnader	Q1 2025	Samtliga CB
Identifiera områden med pappershantering och minimera dessa (ex: införande av digital arvodeshantering, digital justering av protokoll samt Platinas möteshantering i sin helhet)	RF7	Minskad administration	Q1 2025	Samtliga CB
Genomföra en systematisk genomgång av nuvarande arbetsmoment, processer, rutiner och dokumentationsmetoder för att identifiera sådant som är ineffektivt eller inte längre relevant.	RF7	Bidra till en mer strömlinjeformad och ändamålsenlig arbetsgång	Q3 2025	Alla CB
Inleda ett sammanhållet arbete med FDS kopplat till AI med fokus på ansvarsfördelning och användningsområden inom RV,	Inriktning Digitalisering	Minskade kostnader/effektivare arbetstid	Q1-Q2 2025	Regionstaben/CIFU/FDS

Identifiera och prioritera insatser som behövs för att ha beredskap för klimatförändringarnas hälsoeffekter	RF8	Ökad förmåga	Q4 2025	Regionstaben/FSF/HSF
Stärka det systematiska arbetet genom utbildning och stödmaterial till HSF med utgångspunkt i Socialstyrelsens föreskrifter och allmänna råd om våld i nära relationer	RF8	På sikt minskade kostnader inom HSF Förbättrad hälsa	2025	Regionstaben/HSF
Tillsammans med Region Sörmland öka andel samordnade upphandlingar	Inriktning hållbarhet/ekonomi	Minskade kostnader	2025	Regionstaben
Tillsammans med Region Sörmland säkra rutiner för avtalsuppföljning	Inriktning hållbarhet/ekonomi	Minskade kostnader och en robust försörjning	2025	Regionstaben/CE
Tillsammans med Region Sörmland utveckla vidare arbetet med kategoristyrning och säkra ett effektivt stöd från sakområdena (hållbarhet, energi, informationssäkerhet, beredskap med mera)	Inriktning hållbarhet/ekonomi	Minskade kostnader. ökad hållbarhet, innovation och en robust försörjning	2025	Regionstaben
Tillsammans med varuförsörjningen påbörja ett arbete för en optimering av Region Västmanlands sortiment, med fokus på kemikalier (inkl. säkring av utfasning och ersättning) och minskningslistan	Inriktning hållbarhet/ekonomi	Minskade risker kopplade till arbetsmiljö, patientsäkerhet och miljö	2025	Regionstaben/FSF/HSF
Utvärdera varuförsörjningen enligt samverkansavtalet tillsammans med andra regioner i samarbetet	Inriktning hållbarhet/ekonomi	Minskade kostnader	Q1 2025	Regionstaben
Identifiera kriterier som ska integreras i befintlig investeringsprocess för att säkra hållbara investeringar inom regionen	Inriktning hållbarhet/ekonomi	Hållbarhets säkra investeringsplan	2025	Regionstaben/CE
Region Västmanland ska genomföra en slutövning (Mareld) kopplat till katastrofmedicinsk omhändertagande vid CBRNE-händelser.	RF9	Ökat förmåga	Q2 2025	Regionstaben
Stärka samarbetet med Regionfastigheter i syfte att få framdrift i byggandemässig robusthet	Inriktning Trygghet och säkerhet	Ökad förmåga och bättre genomförande av robusthetshöjande åtgärder.	Q3 2025	Regionstaben/FSF
Planeringen av regionens beredskap sker i samverkan med Länsstyrelsen och länets kommuner genom deltagandet i gemensamma övningar	Inriktning Trygghet och säkerhet	Ökat förmåga	2025	Regionstaben
Deltagande i andra aktörers aktiviteter. T.ex. övning, utbildning och planering.	Inriktning Trygghet och säkerhet	Stärkt gemensam förmåga att hantera incidenter.	Q4 2025	Regionstaben
Ta fram en struktur för ett samordnat förebyggande arbete mot våldsfärdsbrottslighet och systematisera arbetssätten	Inriktning Trygghet och säkerhet	Minskade kostnader	Q1 2025	Regionstaben
Påbörja utbildningsprogram och det administrativa stödet för ansökningar av externa medel	RF10	Ökade intäkter	2025	CIFU
Slutföra kartläggningen av befintliga test- och innovationsmiljöer och starta minst ett nytt pilotprojekt inom en test/innovationsmiljö inom RV	RF10	Ökad innovationsförmåga	2025	CIFU
Erbjuda kommunerna i länet att delta i KTC utbildningar som erbjuds via Kompetensplatsen och ta fram en modell för ersättning av kostnaderna.	Inriktning utbildning	Ökad samverkan inom länet	2025	CIFU

Undersöka möjlighet att skapa gemensamma utbildningar där utbildarna är personal från både region och kommun.	Inriktning utbildning	Ökad samverkan i länet	2025	CIFU
Stötta verksamheter i sitt SAM arbete genom bildandet och utveckling av befintliga hälsoteam inom förvaltningen tillsammans med Regionhälsan.	RF11	Ökad frisknärvaro/ökad HME index	2025	Alla CB
Erbjuda verksamheterna utbildning i utvecklande medarbetarskap	RF11	Ökad frisknärvaro	2025	CHR
Identifiera samverkansmöjlighet som kan leda till lägre personal- och lokalbehov och implementera lämplig samverkan internt (inom RK och RV) och med andra regioner	RF12	Minskade kostnader	2025	Samtliga CB
Utreda hur ett centralt ägarskap av regionens möbler skulle kunna organiseras i samverkan med HSF och NAV	RF12	Minskade kostnader	Q4 2025	Regionstaben/CE/FSF
Upprätta en gemensam utlämningsfunktion på förvaltningen som stöd i hantering av allmänna handlingar	RF12	Minskade kostnader och ökade kvalitet	2025	Regionstaben
Säkra metodiken och utbildning kopplat till effekthemtagning inom förvaltningen	Inriktning ekonomi	Säkerställa ett brett genomförande av effekthemtagning	Q1 Q2 2025	CE/ Regionstaben med andra CB

Ekonomiska förutsättningar

Ersättningar

Verksamheter inom denna förvaltning är till största delen ramfinansierade med undantag för Scanningscentralen samt till viss del förbättringsledare och ledningssystem.

Fullmäktige har beslutat om följande ram för Regionkontoret:

369,4 miljoner kronor för 2025

370,8 miljoner kronor för 2026

385,6 miljoner kronor för 2027

Denna ersättning utges som regionsättning med 1/12 per månad.

År 2025 tillkommer 107,3 miljoner kronor i ram, vilket är en omfördelning från internhandel då flera verksamheter inom Regionkontoret övergår från intäktsfinansiering till ramfinansiering.

Beslutad ram

Beslutad ram uppgår till totalt 369,4 mnkr.

Beslutade ersättningar ur regionstyrelsens anslag

- Omställning och kompetensutveckling 25 mnkr
- Forskning, innovation och kombinerade tjänster 10 mnkr
- Beredskap och robusthet 3 mnkr
- Inköp och välfärdsbrott 4 mnkr
- Civilt försvar 20 mnkr
- God och nära vård 0,2 mnkr

Planen för inköp och välfärdsbrott är inte klar och medlen kan komma att fördelas mellan flera förvaltningar. Regionkontoret avser att hämta alla medel som Region Västmanland blir tilldelade för Civilt försvar vid behov.

Fördelning av ersättningen inom förvaltningen

Nedan redovisas hur regionsättningen på 369,4 miljoner kronor har fördelats inom förvaltningen.

Centrumbildning, belopp i miljoner kronor	Ram 2024	Ram 2025
Centrum för ekonomi	31,4	71,7
Centrum för HR	32,2	84,7
Centrum för forskning, innovation och utveckling	52,7	68,7
Centrum för kommunikation	19,3	18,7
Regiondirektörens stab	50,5	49,8
Regionstab	79,6	75,8
Summa Regionkontoret	265,7	369,4

Ramförändring jämfört med föregående års ram

Tabellen nedan visar förändringar av ramen jämfört med föregående års ram.

Ramförändringar i miljoner kronor	2024	2025
LPIK uppräknig	6,1	0
Utökning ram från RS för Inköpsnämnden	2,2	
Utökning ram från RS för friskvårdsbidrag	0,3	
Omfördelning internhandel (från intäktsfinansiering till ram)		107,3
Ersättning för ökad lokalhyra KTC		0,9
Flytt av BT studierektor till HSN		-0,2
Beslutat besparingsuppdrag (Q1-uppdraget)		-4,3*
Summa	8,6	103,7

* Beslutade åtgärder med effekt 2025: översyn av hantering och administration av glasögonbidrag; sammanslagning lönestöd, systemstöd HR och pensionsstöd; minskade konsultuppdrag inom CIFU utbildning; ta bort externmiljörevision; avsluta medlemskap i Mälardalens luftvårdsförbund och vattenvårdsförbund; lägre hyra regionarkivet.

Intäktsfinansierade verksamheter

Verksamhet	Prisförändring i procent	Prisförändring i mnkr	Volymförändring i mnkr	Total beräknad intäkt i mnkr
Scanningscentral	0	0	0	1,9

Resultatreglering

Centrum för klinisk forskning har en modell där överskott från forskning resultatregleras. Överskottet hämtas årligen ur RS anslag.

Investeringar

Inventarier och utrustning: Förvaltningens planeringsramar för inventarier och utrustning uppgår till 0,4 mnkr kronor år 2025, 0,7 miljoner kronor 2026 och 0,7 miljoner kronor 2027. Nedan framgår större planerade investeringar 2025 samt förväntad effekt av dessa.

Större investeringar*	Ny- eller reinvestering	Orsak**	Investeringsbelopp (mnkr)	Förväntad effekt
Utbildningsmaterial till länet	Nyinvestering	Ändrad kapacitet	0,3 mnkr	Tillgång till utbildningsmaterial i hela länet. Utbildningsenheten ansvarar för att samordna allt material och säkerställa kvalitet och hållbarhet.

*Specifikation: RK >0,1 mnkr

**Orsak enligt klassificering i investeringsverktyget

Budget

Belopp i miljoner kronor	Årsbudget 2024	Årsbudget 2025
Försäljning av utbildning	2	1
Försäljning av tjänster	126	12
Regionersättning	343	432
Specialdestinerade statsbidrag	22	15
Övriga intäkter	33	26
Summa intäkter	526	486
Personalkostnader	-304	-285
Utbildning, kultur mm	-4	-5
Lämnade bidrag	-33	-34
Övriga kostnader för material, varor och tjänster	-30	-26
Lokalkostnader	-20	-19
IT-kostnader	-44	-45
Konsultarvoden för speciella utredningar	-3	-2
Avskrivningar	-1	-1
Övriga verksamhetskostnader	-87	-69
Summa kostnader	-526	-486
Resultat	0	0

Intern kontroll

Regionövergripande kontrollområden

Risk	Granskningsområde	Berört reglemente, policy eller regler	Metod för granskning	Riskvärden (väsentlighet och risk)	Granskning klar	Ansvarig för granskning
Avtal gällande personal följs inte vilket leder till merkostnader	Kontroll av ny lön vid förändrad anställningsform i samma uppdrag	Avtal, riktlinjer	Kontroll av avslutade tillsvidareanställningar som har följts av timanställning under perioden 2024-06-01 – 2025-05-31.	(S=4, K=3)	2025-08-15	CHR
Bedömning av kemiska arbetsmiljö- och miljörisker genomförs inte enligt lagkrav och fastställd rutin, vilket leder till risk för människors hälsa, miljö, patientsäkerhet samt bristande lagerlevnad	Kontroll att bedömning av kemiska arbetsmiljö- och miljörisker	Lag och rutiner	Stickprovskontroll.	(S=4, K=3) 12	2025-08-15	Regionstaben
Bristande avtalstrohet vid inköp får ekonomiska konsekvenser	Kontroll av om inköpen görs utifrån upphandlade eller direktupphandlade avtal	Inköpspolicy	Stickprovskontroll av om inköp som görs av annan än upphandlad leverantör görs via tillåten direktupphandling och om artiklarna som köps av upphandlade leverantörer ingår i avtalet.	(S=3, K=3) 9	2025-08-15	CE
Risk att passerkort/nycklar används av obehöriga	Kontroll av om personer med passerkort/nycklar har rätt behörighet	Riktlinjer	Stickprovskontroller på passerkort/nycklar	(S=3, K=4) 12	2025-08-15	Regionstaben

Förvaltningens kontrollområden

Risk	Granskningsområde	Berört reglemente, policy eller regler	Metod för granskning	Riskvärden (väsentlighet och risk)	Granskning klar	Ansvarig för granskning
Risk för att förtroendeskada när man inte följer riktlinjer	Kontroll av efterlevnad av representation riktlinje	Regler och riktlinje	Stickprovskontroll	(S=4, K=3) 12	2025-08-15	CE
Rättssäker forskningsprocess	Kontroll om den framtagna forskningsprocessen efterlevs	Rutin	Stickprovskontroll	(S=4, K=3) 12	2025-08-15	CIFU