

# Pensionsmedelsförvaltning 2024

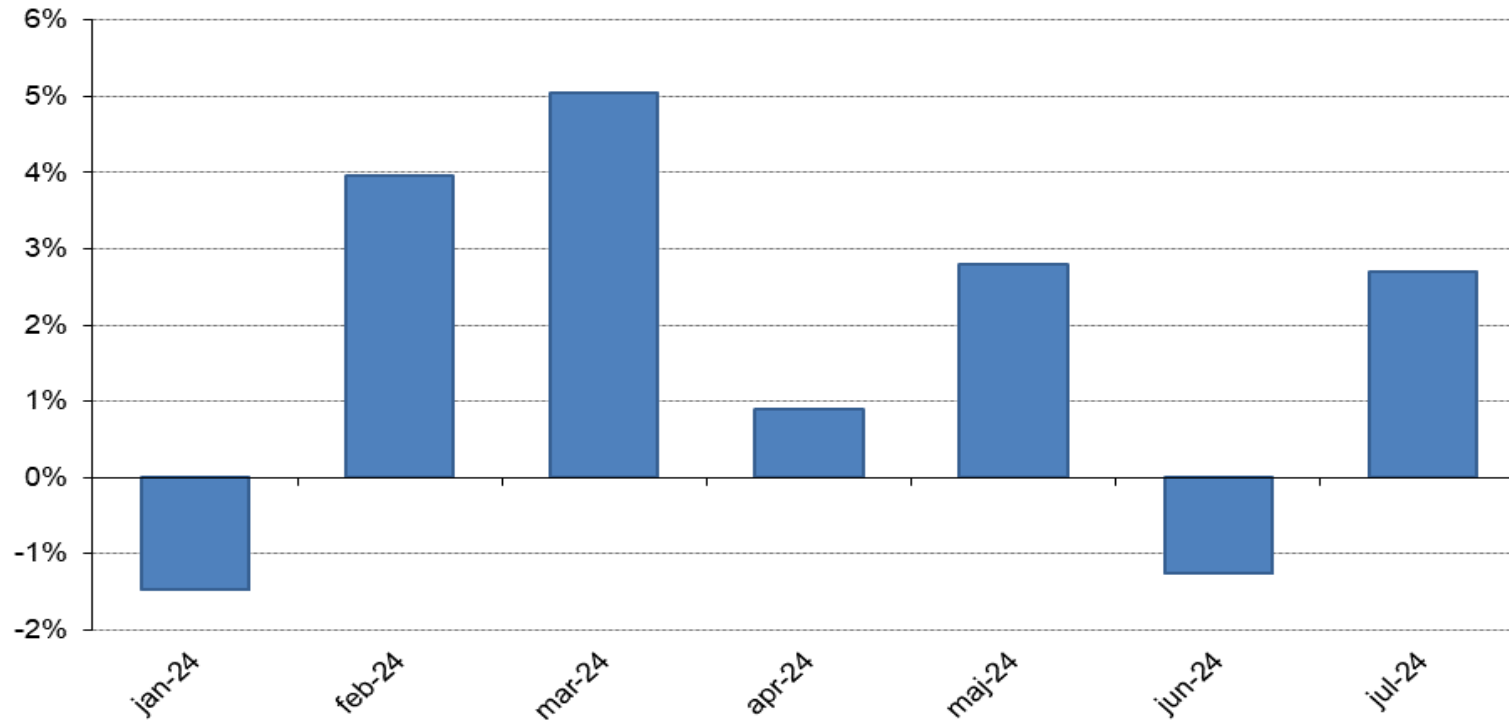
## *RS AU 2024-08-20*

Sofia Vadlund  
Finanschef  
Robert Hultqvist  
Ekonomi Strateg  
Centrum för ekonomi



# Marknadsutveckling

Månadsvis avkastning,  
Stockholmsbörsen (OMX Sthlm Benchmark Cap) 2024



# Marknadssvängningar i juli/augusti

- Starka börser 1H 2024 som fortsatte upp i juli, sedan svängt ned i augusti.
- I USA märktes en sektorrotation och de största teknikbolagen sjönk med mellan 15 och 27 % på fyra veckor, vilket även drog ned Nasdaq100-index.
- Globala börser inlett augusti betydligt svagare. Japanska Tokyobörsen stack ut med svagaste handelsdagen sedan 1987. I Stockholm var OMXS30-index marginellt positiv hittills i år efter att tidigare toppat med en uppgång omkring 10 %.
- Carry trades i Japan som fått stängas då centralbanken höjde räntan. Svagare amerikansk statistik. Amerikansk KPI nere på 3 % i årstakt. Oroligt i Mellanöstern, osäkerhet i amerikanskt presidentval mm.
- Nedgångarna i inledningen av augusti har dämpats

# Börserna har hämtat igen mycket av tidigare tapp



# Fokus på centralbankerna

- Bland centralbanker mkt fokus på Federal Reserve. Förväntningar om räntesänkningar med 2 %-enheter på ett års sikt.
- Ekonomisk hårdlandning i USA (och recession) eller mjuklandning?
- Många lyfter fram att recessioner ofta föregås av betydligt stramare kreditförhållanden och viss stress på kreditmarknaden, vilket vi inte sett något av i dag – **SEB**
- ”Huvudscenariot är dock fortsatt mjuklandning i USA med bra stöd från kommande räntesänkningar” - **Handelsbanken**

# Vad väntar vi oss framåt?

- Rörelser vi har sett är någon form av korrektion. Lägre likviditet under sommarmånader kan leda till större rörelser, inte minst efter starka 1H. Volatilitet kan hålla i sig någon månad till.
- En korrektion med en nedgång på 10 % från en tidigare topp är förhållandevis vanliga. Om kraftigare och mer ihållande nedgång pratar man om björnmarknad. De inträffar ungefär vart tredje till vart femte år.
- Om man tittar på den årliga avkastningen för OMXS30-index de senaste 16 åren (2008-2023) så var den i genomsnitt 7,1 %. Ingen femårsperiod under perioden slutade i negativ avkastning.

# Pensionsmedelsportfölj t o m juli 2024

**Portföljens bokförda värde:** 8 122,8 mkr

*Förändring under juli:* 163,5 mkr

**Portföljens anskaffningsvärde:** 5 958,0 mkr

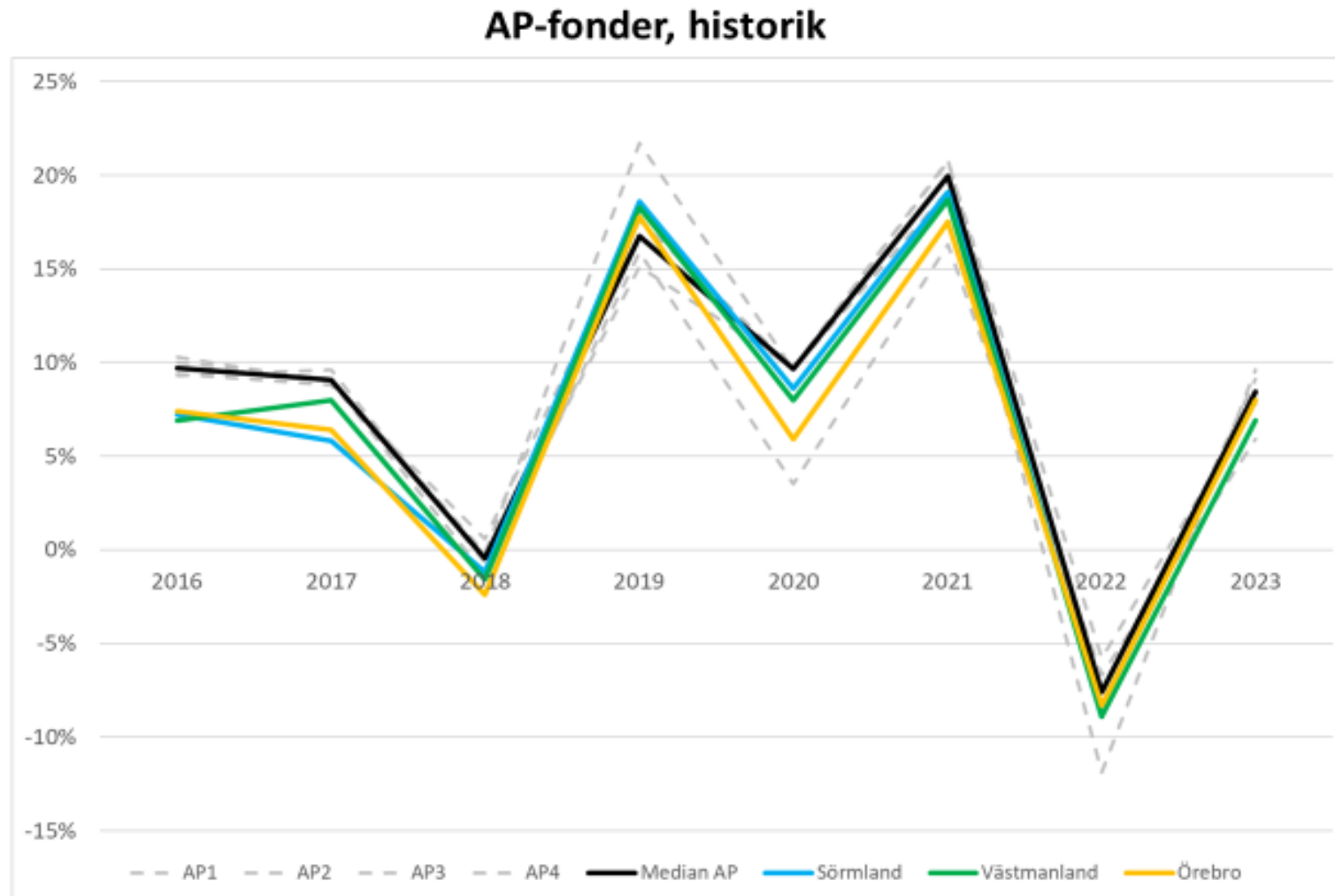
Uveckling	Portfölj	Index	Mål
Månad	2,1%	2,0%	-0,1%
År (YTD)	9,3%	11,5%	3,3%
5 år (årssnitt)	6,8%	7,6%	8,1%
10 år (årssnitt)	7,0%	7,3%	6,1%
15 år (årssnitt)	7,1%	7,2%	5,5%
Sedan start (jan -05, ack)	159,8%	160,9%	124,1%



*Risk (standardavvikelse 36 mån): portfölj 6,0, index 6,4*  
*Aktiv risk: portfölj 3,8*



# Jämförelse mellan AP-fonderna 2016-2023





# Jämförelse mellan Regioner

## Regioner, historik

	Pensionskapital	2019-2023	2018-2022	Avkastning					
	2023	per år	per år	2023	2022	2021	2020	2019	2018
Blekinge	1 960	7,0%	5,1%	9,6%	-9,1%	17,2%	7,1%	11,9%	0,6%
Dalarna	3 000	7,6%	4,8%	11,2%	-9,3%	16,3%	4,9%	17,3%	-2,5%
Gotland	658	4,9%	2,7%	10,0%	-11,5%	21,3%	-5,3%	13,5%	-1,2%
Gävleborg	6 533	7,6%	6,1%	6,7%	-7,5%	18,6%	4,6%	17,7%	-0,4%
Halland	2 176	6,4%	3,7%	9,9%	-12,4%	12,6%	6,5%	18,0%	-3,1%
Jämtland Härjedalen	1 352	3,4%	1,5%	10,3%	-7,9%	8,2%	-2,8%	10,5%	0,7%
Jönköping	7 500	6,0%	4,0%	10,0%	-6,9%	14,1%	3,1%	11,1%	0,0%
Kalmar			5,3%		-7,6%	17,2%	3,5%	17,4%	-1,7%
Kronoberg	2 500	5,2%	3,6%	7,0%	-12,9%	11,0%	6,0%	17,6%	-0,8%
Norrbottn			2,7%		-9,8%	16,7%	-1,2%	13,0%	-2,6%
Skåne									
Stockholm									
Sörmland	7 060	8,5%	6,8%	7,7%	-8,9%	19,1%	8,7%	18,6%	-0,5%
Uppsala	3 800	7,0%	4,3%	12,2%	-9,6%	16,0%	4,2%	14,6%	-1,2%
Värmland	6 233	8,9%	5,9%	11,8%	-9,1%	20,6%	5,1%	18,8%	-2,5%
Västerbotten	5 591	8,4%	6,3%	10,1%	-8,2%	21,9%	3,4%	17,5%	-0,3%
Västernorrland					-9,1%	13,4%			
Västmanland	7 433	8,1%	6,5%	6,9%	-8,9%	18,7%	8,1%	18,3%	-0,7%
Västra Götaland	11 700			9,8%		16,2%			
Örebro	6 017	7,7%	5,6%	8,0%	-8,3%	17,5%	5,9%	17,8%	-2,4%
Östergötland	5 955	4,2%	2,2%	9,4%	-10,2%	10,2%	3,5%	9,7%	-0,8%

# Likviditetsförvaltning/Betalningskapacitet



# Likviditetsprognos 6 mån

Kassaprognos 2024							
(Mnsek)	Juli (Utfall)	Aug	Sept	Okt	Nov	Dec	25-jan
IB	- 146 765	- 389 939	- 460 211	- 98 324	- 166 558	- 259 281	- 294 676
Kassaflöde (Inbet-Utbet)	- 251 174	- 78 272	- 46 113	- 76 234	- 100 723	- 43 395	71 739
Lån		-	400 000	-			
<b>UB</b>	<b>- 397 939</b>	<b>- 468 211</b>	<b>- 106 324</b>	<b>- 174 558</b>	<b>- 267 281</b>	<b>- 302 676</b>	<b>- 222 937</b>
Inlåning bolag*	8 000	8 000	8 000	8 000	8 000	8 000	8 000
<b>Koncernens UB</b>	<b>- 389 939</b>	<b>- 460 211</b>	<b>- 98 324</b>	<b>- 166 558</b>	<b>- 259 281</b>	<b>- 294 676</b>	<b>- 214 937</b>

\* Folktandvården

- Negativt kassaflöde
- Utnyttja bankkontokrediterna samt extern belåning
- Mars nyupplånades 400 miljoner kronor
- Augusti/september krävs ytterligare nyupplåning, 400 miljoner kronor
- NAV Etapp 1 lämnar underlag till likviditetsprognoserna

# Årets avsättning till pensionsmedelsförvaltningen 2024

- Regionfullmäktige beslutar om avsättningar till eller uttag från pensionsmedelsportföljen enligt finanspolicyn (samt Regionplan och Budget)
- *Finansförvaltningens bedömning att ingen avsättning bör göras 2024 till pensionsportföljen med hänsyn till:*
  - *Regionens likviditetsbelastning*
  - *Resultatutveckling*
  - *Högt investeringstryck*
- Konsolidering mot pensionsskulden under juli var ca 89%
- I Regionplan och Budget 2025 - räknar med ett uttag ur portföljen på 100 miljoner
- Osäkerheten i konjunkturen som påverkar både regionens resultat, pensionsportföljens avkastning och pensionsskuldens utveckling gör att framtida avsättningar eller uttag från pensionsportföljen bör bedömas från år till år

# PROJEKT - BANKUPPHANDLING

- Bankupphandling tillsammans med Region Örebro Län och Region Sörmland
- Bankavtalet går ut sista mars 2025
- Leverantördialoger med tre intresserade banker
- Sista anbudsdag 22/8 (utvärdering v 35)
- Byte av bank?
  - Styra om hela betalinfrastrukturen (filer ankommande betalningar och leverantörsfiler, lön, swish)
  - Ny bankstruktur med cashpool och konton
  - Projektgrupper inom varje område – omfattande arbete
- Påbörja ny upphandling av betalkortsterminaler
  - Ej utbyte av terminaler – endast avtal att avropa ifrån
- Påbörja ny upphandling av kortinlösen

**Tack!**